



Automatska montirka M-221-3D1, 400V



IZVORNI KORISNIČKI PRIRUČNIK

Verzija V.1.1, studeni 2025.



Przeczytaj uważnie i dokładnie całą instrukcję zanim przystąpisz do pracy z montażownicą do opon.

Sadržaj

1. Uvod 3
2. Upozoravajuće nalepnice i gdje se nanose 3

3. Specifikacije	4
4. Transportna	4
5. Raspakiravanje i provjera sadržaja	4
6. Zahtjevi na radnom mjestu.	4
7. Postavljanje i instalacija	stroja 4
8. Električne i pneumatske veze	5
9. Operacije montera guma	5
9.1. Uklanjanje gume s	felge 5
9.2. Uklanjanje gume	6
9.3. Ugradnja	gume 6
10. Napuhavanje gume	7
11. Premještanje stroja	7
12.	održavanje 7
13. Problemi i njihova rješenja	8
14. Popis potrošnih dijelova	9
15. Detaljni crteži	10
16. Dijagram povezivanja	smjera rotacijskog prekidača 18
17. Dijagram pneumatske instalacije	18
Uvjeti jamstva i jamstvena kartica	19
Deklaracija o usklađenosti	EZ-
a.....	21

Pažnja!

Uredaj je dizajniran za samostalno sastavljanje. Točan postupak možete pronaći u korisničkom priručniku. U slučaju problema, molimo kontaktirajte naš Servisni odjel putem e-pošte serwis@redats.com

1. Uvod

Ovaj priručnik je sastavni dio stroja, korisnik ga mora pažljivo pročitati i razumjeti prije nego što ga počne koristiti. Molimo vas da sačuvate priručnik za buduće održavanje uređaja.

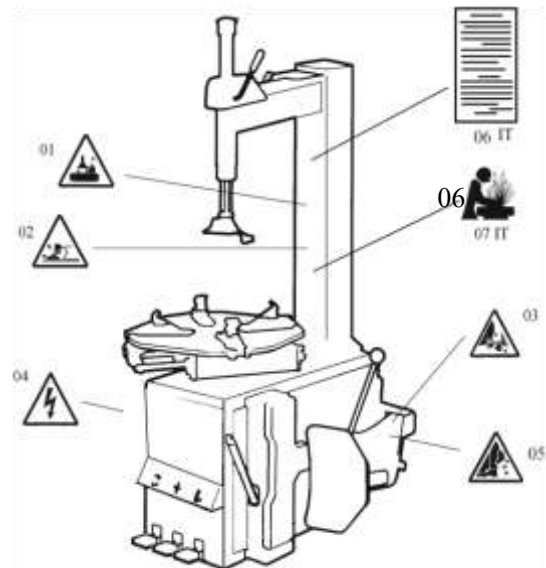
Napomena: Automatski fitter posebno je dizajniran za montažu i skidanje guma s obruča. Proizvođač nije odgovoran za štetu nastalu korištenjem uređaja koji nije namijenjen njegovoj namjeni.

Sigurnosne napomene: Strojem bi trebala upravljati obučena i kvalificirana osoba koja je pročitala ove upute ili netko tko ima iskustva u rukovanju sličnim strojevima. Bilo kakve promjene u dizajnu stroja koje proizvođač ne dopušta mogu dovesti do kvara stroja – osim toga, proizvođač također poništava jamstvo na opremu. Ako su dijelovi iz nekog razloga oštećeni, treba ih zamijeniti prema popisu rezervnih dijelova. (Napomena: Jamstvo počinje na dan isporuke opreme; jamstvo ne uključuje potrošne dijelove.)

2. Upozoravajuće naljepnice i gdje se stavljaju

- 01 Nemojte stavljati ruke ispod glave za montažu/demontažu dok uređaj radi;
- 02 Nemojte stavljati ruke između čeljusti dok uređaj radi;
- 03 Nemojte stavljati ruke duboko u rub gume prilikom skidanja gume;
- 04 Molimo osigurajte da je sustav opremljen dobrom uzemljenjem;
- 05 Nemojte stavljati stopala na sklopnu kantu dok uređaj radi;

Napomena: Ako su upozoravajuće naljepnice nečitljive ili se odlijepe, naređuje se njihovo vraćanje! Zabranjeno je koristiti uređaj dok sigurnosne oznake nedostaju ili nisu potpune. Zabranjeno je postavljati druge uređaje koji bi spriječili vidljivost naljepnica. Također možete zalijepiti druge upozoravajuće naljepnice (kao na slici ispod) na važna mjesta.



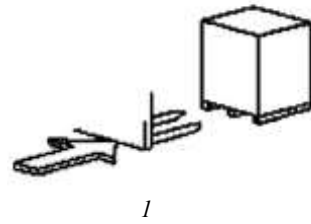
3. Specifikacije

Raspon vanjskih razmaka čeljusti	10~21"
Raspon razmaka čeljusti unutar	12~24"
Maksimalni promjer kotača	1143mm
Maksimalna širina kotača	406mm
Radni tlak	8-10 bara
Napajanje	400V trofazni
Snaga motora	0,75 kW
Maksimalni moment na stolu	1078 Nm.
Dimenzije	1130*900*1030mm
Razina buke	<75dB

Napomena: Dimenzije kotača navedene u tablici temelje se na primjeru čeličnih kotača. Aluminijski obruči su deblji od čeličnih, pa se gore navedene dimenzije trebaju tretirati samo kao vodič.

4. Promet

Prilikom transporta stroja, trebao bi biti u originalnoj kutiji i postavljen prema oznakama na njoj. Stroj upakiran na ovaj način treba se pomicati viličarom odgovarajuće tonaže – **Slika 1**.



Slika

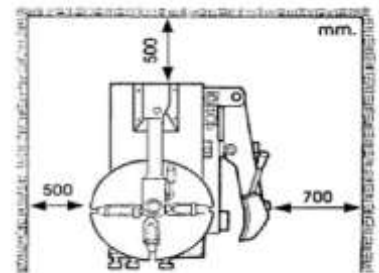
5. Raspakiranje i kontrola sadržaja

Izvadite čavle koji štite od otvaranja kutije, raspakirajte kutiju i plastični poklopac. Molimo provjerite i uvjerite se da ne nedostaje nijedan dio koji se pojavljuje na popisu rezervnih dijelova. Ako nedostaje ili je oštećen neki dio, nemojte koristiti stroj i što prije kontaktirajte proizvođača ili prodavača.

6. Zahtjevi na radnom mjestu.

Odaberite lokaciju koja je u skladu sa sigurnosnim propisima. Spojite uređaj prema uputama na pristup električnoj energiji i zraku. Soba bi trebala biti dobro prozračena. Kako bi se osigurao ispravan rad, stroj treba biti udaljen od svih zidova, kao što je prikazano na **slici 2**. Ako je uređaj instaliran na otvorenom, mora biti zaštićen od kiše i sunčeve svjetlosti.

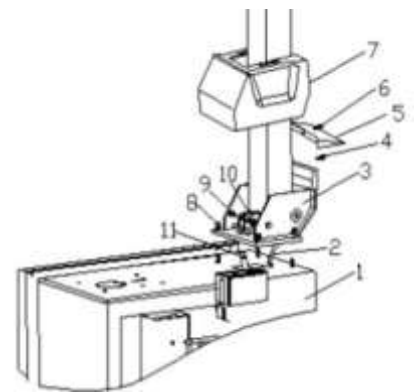
Napomena: Stroj se ne smije koristiti na potencijalno eksplozivnom području.



Slika 2

7. Postavljanje i instalacija stroja

1. Postavite ležište za nagibnu ruku (3, **slika 3**) na kućište (1, **slika 3**) s 4 vijka (M12), spojite na zračno crijevo (2, **slika 3**) kroz rupu u stupcu. Zategni 4 samozaključavajuće matice (8, **slika 3**).
2. Postavite vijak (9, **Slika 3**) u otvorima stupa i aktuatoru nagibne ruke (11, **Slika 3**), Zategni za Pomoć Orašasti plodovi Samo-kontrirajuće (10, **Slika 3**).
3. Skinite 2 vijka s lijevog poklopca i uklonite ga. Spojite zračno crijevo (2, **slika 3**) na otvore koji kontroliraju petosmjerni ventil. Postavite lijevi poklopac.
4. Zategnite plastični poklopac (7, **slika 3**) s dva vijka (4, **slika 3**).
5. Postavite plastični poklopac (5, **slika 3**) na stražnju stranu stupca pomoću vijka (6, **Slika 3**).



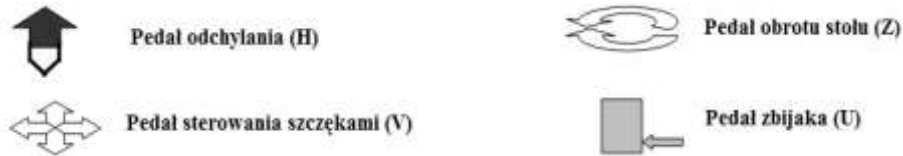
8. Električne i pneumatske veze

Napomena: Prije instalacije i spajanja, provjerite odgovara li napajanje u zgradi tehničkim podacima stroja. Sve električne i pneumatske instalacije treba izvoditi stručnjak (električar). Spojite tlačni priključak koji se nalazi na desnoj strani stroja sa sustavom komprimiranog zraka (**Slika 4**). Električna mreža koja povezuje stroj mora imati osigurače i dobro uzemljenje. Ugradite automatski osigurač od 20A.

Napomena: Nemojte koristiti utikač, korisnik bi se trebao sam spojiti na utičnicu s amperažom ne manjom od 16A i naponom stroja. Ili se spojite izravno na napajanje slijedeći gore navedene preporuke.

9. Operacije popravljivača guma

Sljedeće oznake simboliziraju odabranu pedalu stroja:



Prije nego što slijedite korake, pogledajte Sliku 4.

- Pritisnite pedalu za rotaciju stola (Z) i rotirajte stol prema
- Podignite pedalu za rotaciju stola (Z) i rotirajte stol suprotno od
- Pritisni papučicu čekića za izbjegavanje (U), šapa će skliznuti na pedalom (U), šapa dodgeballa vraća se u početni položaj.
- Pritisnite papučicu za kontrolu čeljusti (V) do kraja, četiri terminala (G) će se razdvojiti; pritisnite ponovno i terminali zatvorit će. Ako postavite pedalu na srednji položaj, terminali Zaustavit će se na odabranom mjestu.

10. Pritisnite gumb za zaključavanje (K) za zaključavanje ruku

11. Pritisnite yaw pedalu (H), stup (C) će se nagnuti unatrag; Pritisnite ponovno i stupac će se vratiti na svoje mjesto.

Rad assemblera sastoji se od tri operacije



6. kazaljke sata.
7. u smjeru kazaljke na satu.
- 8.
- 9.

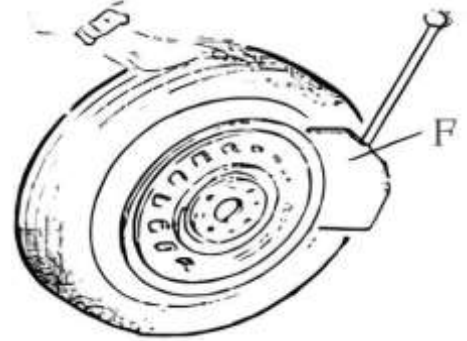
asembleri (N i M).

- Otvaranje gume s obruča
- Uklanjanje gume
- Ugradnja gume

Napomena: Nemojte nositi široku odjeću prije početka posla, ali obavezno nosite: zaštitnu kapu, naočale i zaštitne cipele. Pobrini se da je zrak potpuno ispuhnut s kotača i da su utezi uklonjeni s obruča Slika 4.

9.1. Čišćenje gume s obruča

Provjerite nema li zraka u gumi, postavite gumu nasuprot gumenom poklopcu (S). Pomaknite osigurač (F) nasuprot rubu gume; otprilike 10 mm od ruba ruba kao što je prikazano na **slici 5**. Pritisni papučicu izbjegavanja (U) da gurneš vrh u gumu. Ponovite gore navedene korake na različitim mjestima oko kotača i s obje strane gume dok se rub gume potpuno ne poravna.



Slika 5

9.2. Uklanjanje gume

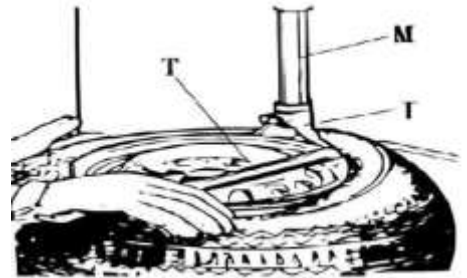
Pobrinite se da su svi utezi uklonjeni i potpuno ispuhните gumu prije rada. Nanesite mast (ili slično lubrikant) oko ruba gume. Bez upotrebe maziva, guma može biti pogrešno postavljena i može se poderati.

Pričvrstite kotače koristeći navedene metode, uzimajući u obzir dopuštene dimenzije kotača:

- Montaža kotača izvana: Pritisnite papučicu za upravljanje čeljusti (V) do pola, pozicionirajući na četiri čeljusti (G) kroz skalu na rotacijskom stolu (Y); postavite gumu na rotacijski stol (Y), držite felgu i pritisnite papučicu za kontrolu čeljusti (V) dok kotač ne bude pričvršćen čeljustima.
- Montaža kotača iznutra: Pozicioniranje na četiri čeljusti (G) i njihovo potpuno zatvaranje. Postavite gumu na rotacijski stol i pritisnite papučicu za kontrolu čeljusti (V) kako biste otvorili čeljusti zaključavanjem kotača na mjestu.

Napomena: Prije nego što prijedete na sljedeći korak, provjerite je li kotač sigurno pričvršćen s četiri čeljusti.

Spustite vertikalnu polugu (M) na glavu za montažu/demontažu (I) odmah pored ruba obruča, uključite pneumatski gumb za zaključavanje (K) kako biste zaključali vertikalnu (M) i horizontalnu polugu u položaj i kontrolirali udaljenost od glave za montažu/demontažu do ruba obruča, koja bi trebala biti približno 2-3 mm. Umetnite kantu (T) između ruba gume i prednjeg dijela glave za montažu/skidanje (I) i kliznite kotač preko glave za montažu/skidanje kao što je prikazano na **slici 6**.



Slika 6

Napomena: Lanci, narukvice, široka odjeća i drugi predmeti koji su u blizini rotirajućih dijelova ugrozit će operatera.

Držeći kantu na mjestu, pritisnite rotacijsku kontrolnu papučicu (Z), rotirajte rotacijski stol (Y) u smjeru kazaljke na satu dok se guma potpuno ne odvoji od felge. Za skidanje gume s druge strane, nastavite raditi žlicom, za podizanje gume odvojite drugu stranu gume od felge.

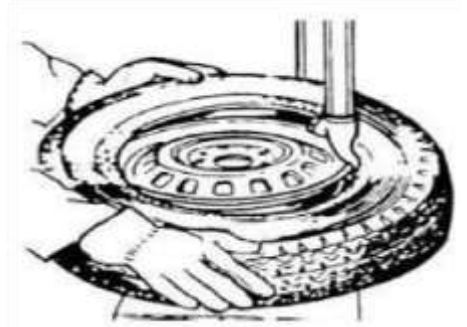
9.3. Postavljanje gume

Napomena: Prije postavljanja gume, provjerite jesu li guma i felge iste veličine. Kako biste izbjegli oštećenje gume, podmažite rub i felgu lubrikantom preporučenim od proizvođača. Nanesite gumu i procijenite situaciju.

Napomena: Kada je obruč stegnut, nemojte stavljati ruke unutar ruba kako biste izbjegli ozljede tijekom rada.

Zaključajte šesterokutnu vertikalnu pomoćnu ruku, postavite gumu na felgu i pustite da se nagibna poluga vrati u područje za uklanjanje gume. Dopustite da jedna strana ruba gume s dna ide prema stražnjem dijelu glave za montažu/demontiranje, a druga strana ispod prednjeg dijela glave za montažu/demontažu. Pritisnite gumu rukom ili pomoćnom rukom, a zatim rotirajte rotacijski stol prema položaju za montažu ruba gume odozdo.

Ponovite gore navedeni postupak dok se ne dogodi
Noga montirana odozgo (Slika 7)



Slika 7

10. Napuhavanje gume

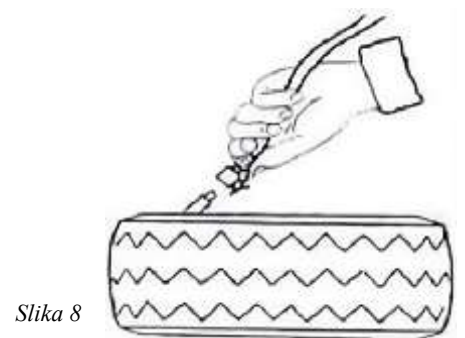
Važno: Napuhavanje gume zrakom može biti opasno – slijedite upute. Imajte na umu da prevelik tlak može oštetiti gumu ili felgu, pa čak i ozbiljne osobne ozljede.

Guma može puknuti iz sljedećih razloga:

- Guma i felge nisu iste veličine
- Guma ili felga su oštećeni
- Tlak u gumama premašivao je preporučene vrijednosti proizvođača
- Korisnik nije slijedio sigurnosne preporuke

Pravila za sigurno pumpanje

1. Uklonite maticu s ventila
2. Pobrinite se da je vrh za napuhavanje sigurno postavljen na ventil
3. Provjerite jesu li guma i felge iste veličine
4. Podmažite rub gume i felgu
5. Povremeno napuhajte gume – provjerite tlak na manometru tijekom punjenja.
6. Napunite gume zrakom dok rub gume ne bude u pravom obliku – posebno budite oprezni s konveksnim felgama.
7. Napuhajte gume zrakom dok se ne postigne potreban tlak



Slika 8

Napomena: Ne prelazite maksimalne vrijednosti tlaka preporučene od strane proizvođača. Ne približavajte se napuhavajućim gumama. Samo kvalificirano osoblje smije upravljati ili biti blizu tvornice tijekom rada.

11. Prijenos stroja

Za premještanje sastavljača s jednog mjesta na drugo koristite viličar. Isključite napajanje i pneumatski sustav. Podignite sastavljač viličarom. Zatim ga postavite na novu lokaciju, pazeći na njegovo pravilno mjesto.

Napomena: Mjesto odabrano za montažu uređaja mora zadovoljiti sigurnosne zahtjeve

12. Održavanje

Napomena: Samo profesionalci smiju obavljati održavanje stroja. Kako bi se produžio vijek trajanja stroja, preporučuje se obavljanje periodičnih pregleda unutar vremenskog okvira navedenog u priručniku. U suprotnom, to može utjecati na pouzdanost stroja ili čak dovesti do ozljeda operatera ili osoba u blizini stroja.

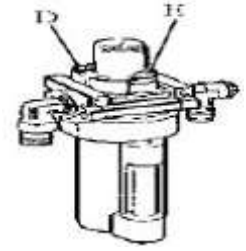
Isključite montera s električnog i pneumatskog napajanja prije nego što nastavite s pregledom. Zatim pritisnite papučicu za upravljanje čeljusti ili rotacijsku papučicu 3-4 puta kako biste uklonili pritisak s uređaja. Oštećene dijelove moraju zamijeniti stručnjaci rezervnim dijelovima koje preporučuje proizvođač. Čistite stroj svaki dan nakon što završite s radom. Jednom tjedno uklonite blato s rotacijskog stola uljem i podmažite žlijebove i ručke.

Sljedeće održavanje opreme treba obavljati barem jednom mjesečno.

Provjerite razinu ulja u podmazivaču – po potrebi nadopunite SAE30 uljem; Odvrnite imbus ključem (E). Na temelju pneumatske veze, pritisnite papučicu za kontrolu čeljusti 5-6 puta na početku, a zatim provjerite kaplje li ulje u podmazivaču. Zatim pritisnite

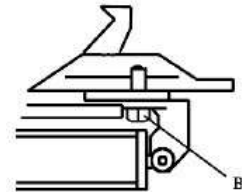
Svaki put udvostruči i ponovno provjeri kaplje li. U suprotnom, prilagodite s ravnim odvijačem (Slika 9).

Slika 9 vijak (D), koji kontrolira ulje,

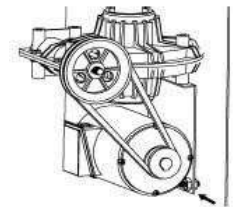


Napomena: Otprilike 20 dana nakon prve upotrebe, zategnite čeljusti pomoću vijaka za montažu stola (Slika 10).

Napomena: U slučaju da rotacijski stol izgubi napajanje, provjerite sljedeće upute kako biste vidjeli je li remen zategnut:



1. Uklonite lijevi poklopac prilikom uklanjanja vijaka; podesite dva vijka smještena na ploči Slika 10 motora, održavajte pravilnu udaljenost između ploče motora i baze; zategnite vijke za zatezanje remena (Slika 11).

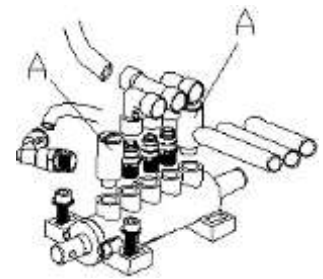
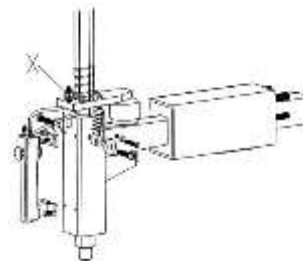


2. Isključite uređaj s električnog i pneumatskog napajanja.

3. Ako se vertikalna ruka ne zaključava ili ne približava potrebnih 2-3 mm od glave za montiranje/demontiranje do obruča, podesite šesterokutnu zaključavajuću ploču (Slika 11 prema Slici 12) i podesite "X".

Napomena: Da biste što dulje uživali u pouzdanosti svojih čeljusti i kante za izbjegavanje lopte, slijedite ove korake kako biste ih održali čistima:

1. Obriši lijevo Dio Obrade Strojevi odvijanjem dva vijka;
2. Otpustite ventile (A) koji su pričvršćeni na papučicu za kontrolu čeljusti i na papučicu



Slika 12 Slika 13 dodgeball (Slika 13);

3. Očistite prigušivače komprimiranim zrakom, a ako su oštećeni, zamijenite ih sljedeći popis zamjena.

13. Problemi i njihova rješenja

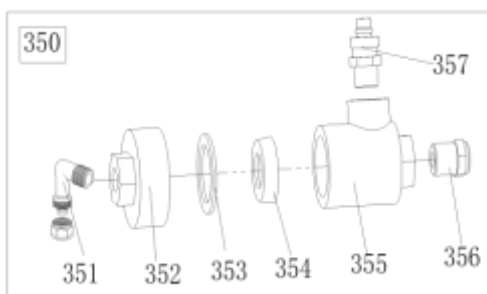
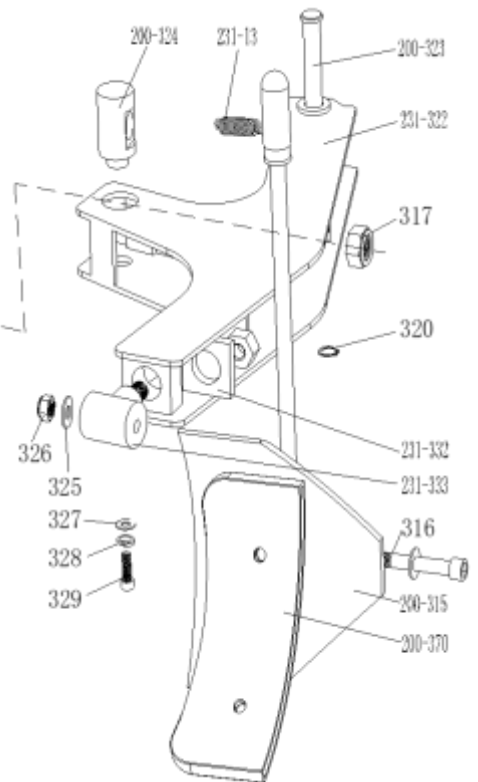
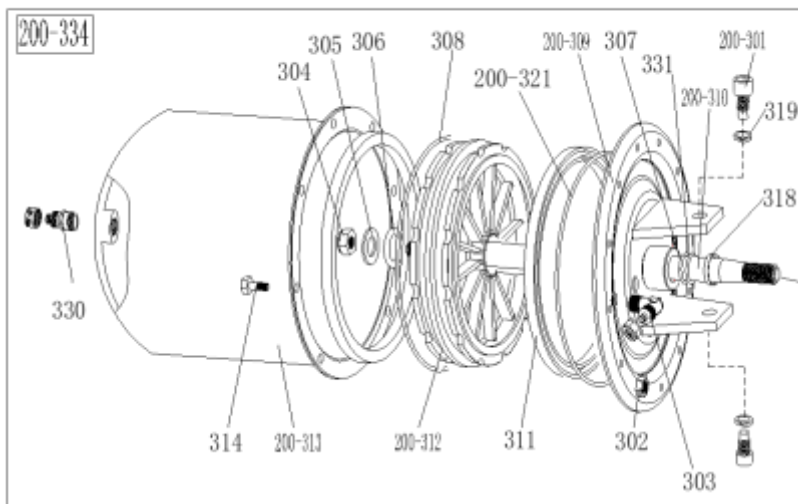
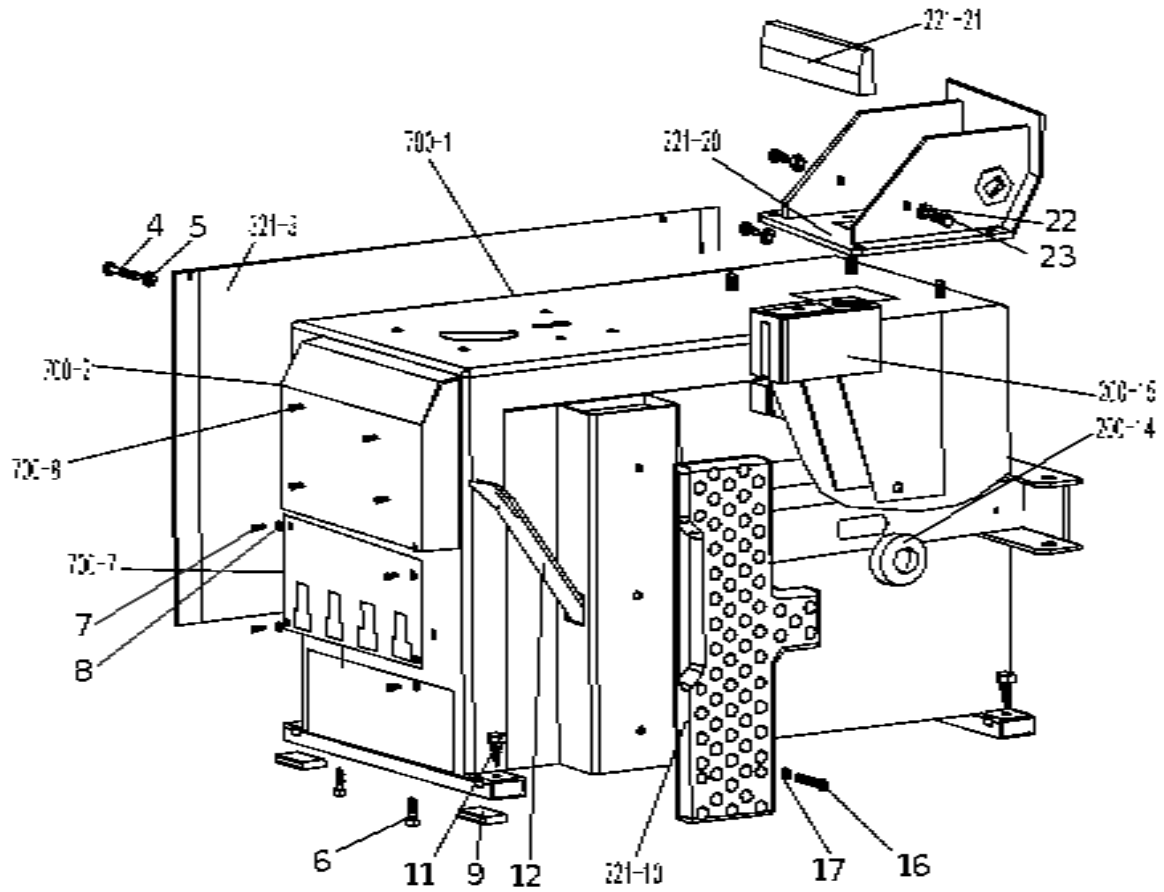
Problem	Przyczyna	Rozwiązanie
Stół obrotowy obraca się tylko w jednym kierunku	Uszkodzony przełącznik obrotów	Wymień
	Uszkodzony pasek	Wymień
	Problem z silnikiem	Sprawdź kabel; wymień silnik w przypadku uszkodzenia
Podczas demontażu/montażu koła, stół nie blokuje się (obraca się razem z kołem) Opóźnione blokowanie szczęk;	Wyciek powietrza	Sprawdź układ pneumatyczny
	Siłownik nie pracuje	Wymień tłok siłownika
	Zużyte szczęki	Wymień szczęki
	Uszkodzone uszczelki	Wymień je
Stopka zawsze dotyka obręczy w trakcie pracy	Płyta blokująca uszkodzona	Dokręć/wymień
	Luźne śruby	Dokręć je
Pedał nie powraca do pozycji początkowej	Śruba pedału uszkodzona	Wymień ją
Zbijak montażownicy działa opornie	Zatkany tłumik	Oczyść
	Uszkodzona uszczelka siłownika zbijaka .	Wymień ją

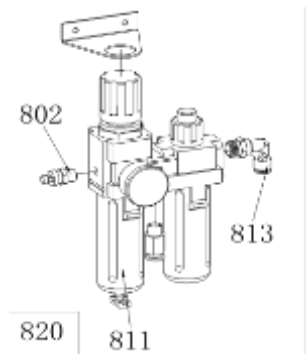
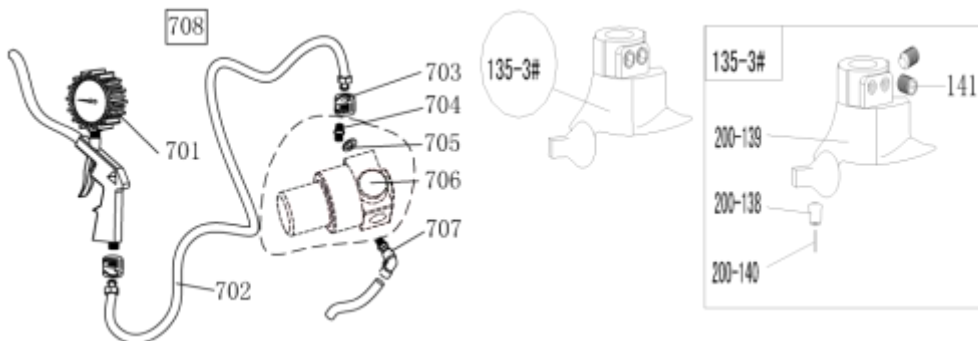
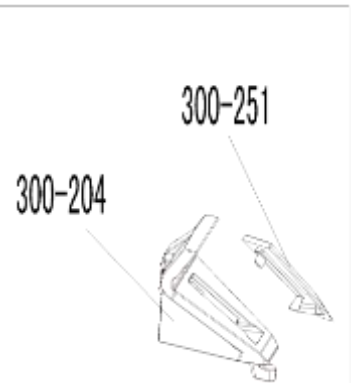
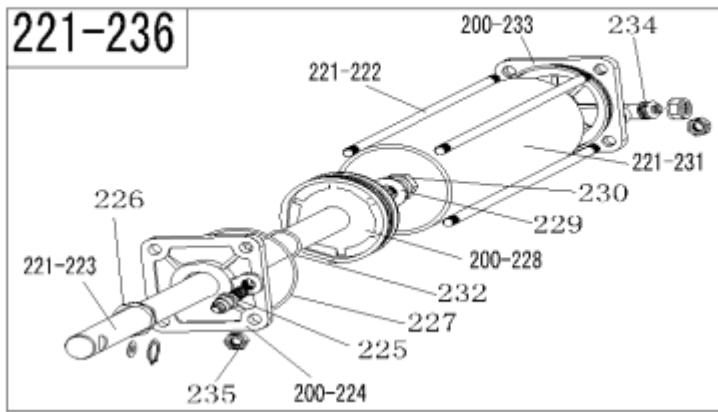
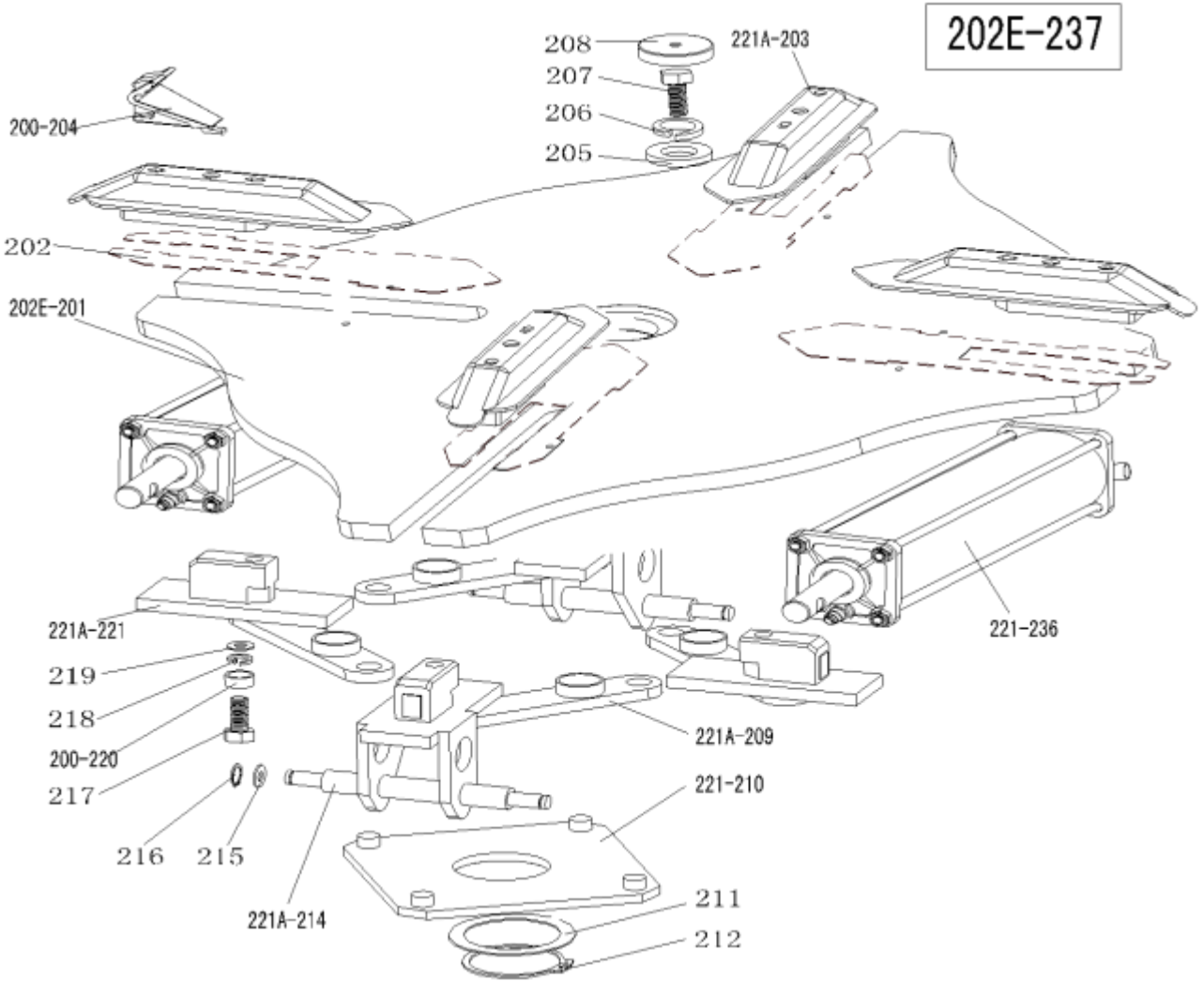
14. Popis potrošnih dijelova

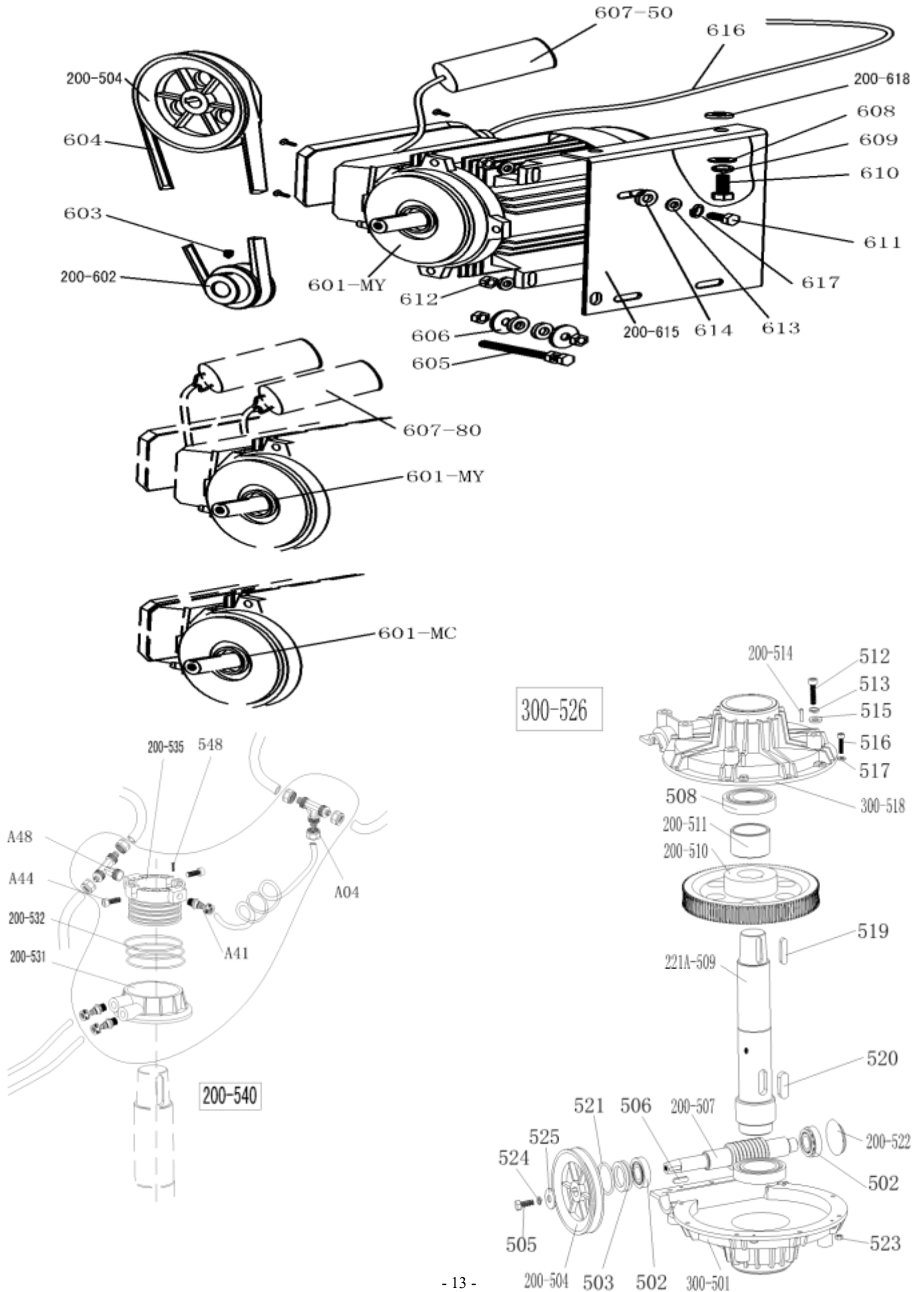
Sljedeći dijelovi su dijelovi otporni na habanje.

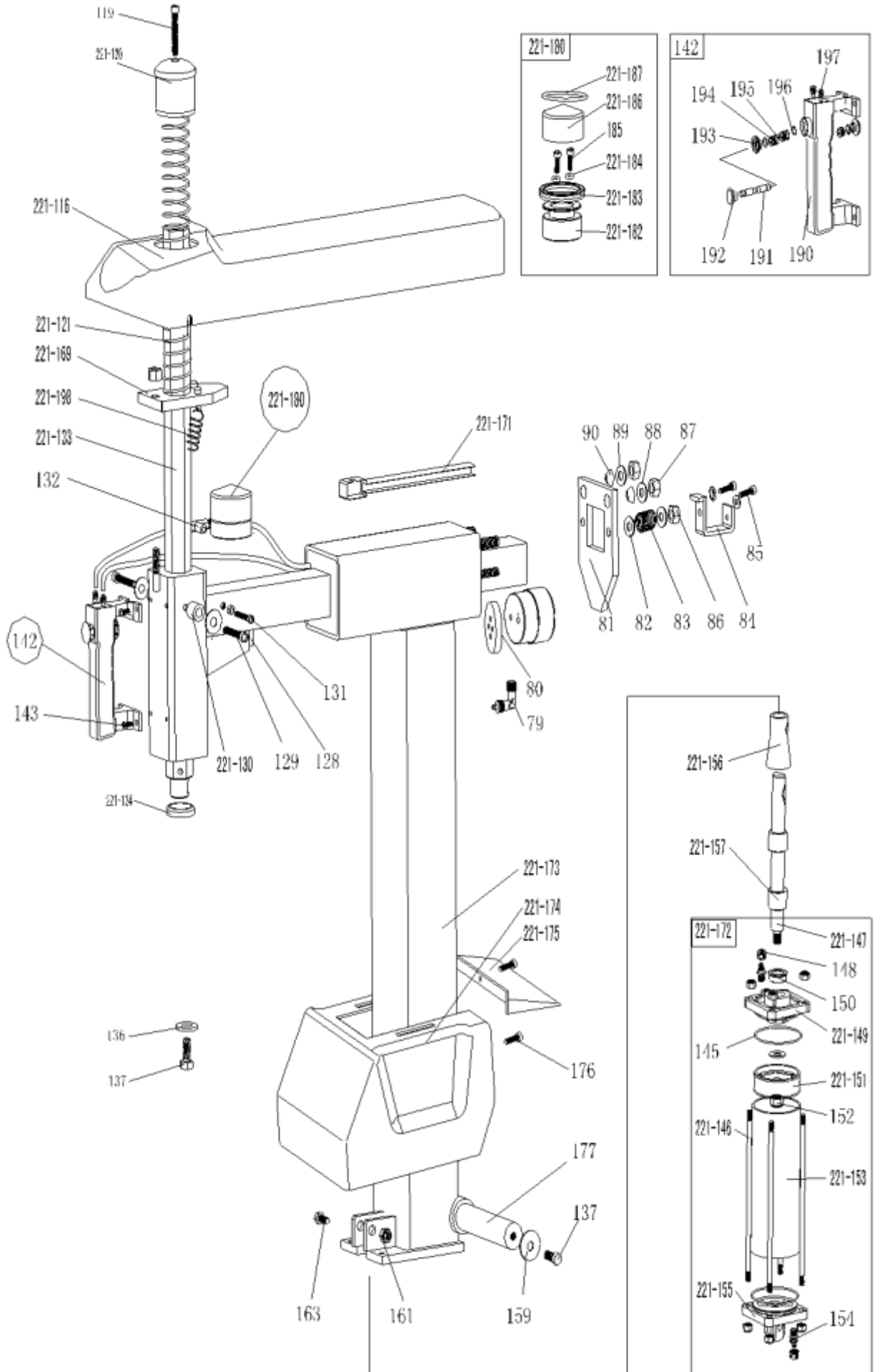
Kod	Broj	Opis	Kod	Broj	Opis
300-10	C-300-500000-0	Podloška	200-321	S-000-175500-0	Oring fi 173.4×5.3
226	S-005-020075-0	Brtva 20*28*7.5	331	S-000-019262-0	Oring fi 19.6*2.62
227	S-000-063265-0	Oring 63*2.65	200-426	S-060-016000-1	Usmjereni prekidač
200-228	C-200-540000-0	Nagib klipnog cilindra fi70	521	S-000-030355-0	Oring fi 30 x 3,55
232	S-000-019262-0	Oring fi 19.6×2.62	200-532	S-000-059262-0	Oring fi 59.9 x 2.62
306	S-000-016265-0	Oring fi 16*2.65	604	S-042-000686-0	Pogonski remen A-28
307	S-000-020265-0	Oring fi 20*2.65	200-308	S-000-180500-0	Oring 180x5
311	S-005-168115-0	Brtva 185×168×10.8	811	S-033-330000-0	Tanker

15. Detaljni crteži









Broj	Kod	Ime	Broj	Kod	Ime	Broj	Kod	Ime
231-13	C-231-360000-0	Opruga ruke	300-123	JZ07001020846	Ravni poklopac glave za montažu/demontažu,	442	S-012-010808-0	Quick Release 1/8- Ø 8
200-301	B-010-140301-0	Vijak s šesterokutnom glavom M14*30	300-125B	JZ07001020842	Šesterokutni klin	443	S-012-010806-0	Quick Release 1/8-Ø6
302	B-001-060001-0	Samozaključavajuća matica M6	200-140	JZ09001022993	Montaža/skidanje poklopca glave	445	S-016-010808-2	Quick Release 1/8-2* Ø 8
303	S-018-010408-0	Konektor (90°) 1/4-Ø8	141	B-007-120161-0	Vijak M12*16	200-449	C-200-060901-0	Distributer
304	B-004-160001-1	Samozaključavajuća matica M16X1.5	142	CW-119-021100-0	Potpuni zaključavajući prekidač	200-451	C-200-061100-0	Prednji poklopac razdjelnika
305	B-040-162820-1	Ravna podloška φ16*28*2	143	B-010-060161-0	M6×16 vijak	452	B-024-290-121-0	ST2.9*14 Phillips vijak s glavom glave
306	S-000-016265-0	Oring φ16*2,65	145	S-000-068353-0	Oregon O68.26*3.53	453	S-023-010801-0	Prigušivač 1/8
307	S-000-020265-0	Oring φ20*2,65	221-146	C-221-350900-0	Aktuator nagiba ruke	200-455	CX-200-061200-0	Okno
200-308	S-000-180500-0	Oring φ180*5	221-147	C-221-350200-0	Klip cilindra s nagibom ruke	200-456	C-200-061000-0	Distancer
200-309	CX-200-050500-0	Poklopac cilindra D186	148	B-001-080001-0	M8 samozaključavajuća matica	457	S-000-012400-0	Oringφ12*20*4
200-310	C-200-050100-0	Klip cilindra	221-149	C-221-350100-0	Poklopac klipa bez ručke	462	S-030-010806-0	Leptir za gas
311	S-005-168115-0	V-tip brtva φ185*168*10.8				470	CW-110-021102-0	Distributer
200-312	C-200-050200-0	Klip cilindra	150	S-005-020075-0	Brtva O20*28*7.5	A04	S-015-000008-3	Quick Release 3* Ø 8
200-313	CX-200-050300-0	Stanovanje Cilindar	221-151	C-221-550000-0	Klip s čekićem i cilindrom	A44	B-010-060161-0	Vijak s šesterokutnom glavom M6×16
314	B-010-060161-0	Vijak s šesterokutnom glavom M6×16	152	B-004-120071-0	Matica (srebrna) M12*1.5*7	A48	S-017-010808-2	Quick Release 1/8-2*φ8
200-315	CX-200-070000-0	Žlica za dodgeball				200-531	CX-200-430100-0	Kućište ventila (plastika)
316	B-010-120901-0	Vijak	221-153	C-221-350500-0	Cilindrični cilindar	200-532	S-000-059262-0	Oring φ59,99*2,62
317	B-004-160001-1	Samozaključavajuća matica M16X1.5	154	S-010-010806-0	Ravni konektor 1/8-O6	200-535	CX-200-430200-0	Izolator ventila

318	U-006-000001-1	Brončane pruge	221-155	C-221-350300-0	Poklopac aktuatora s ručkom	537	S-035-055080-0	Ø8*10M žica
319	B-050-140000-0	Opružna podloška Ø14	221-156	CX-221-351000-0	Drška	A41	S-011-010808-0	Ravni konektor 1/8-φ8
320	B-055-160001-0	Snap ring Ø 16	221-157	C-221-350700-0	Gumena čahura	548	B-007-040061-0	M4*6 vijak
200-321	S-000-175500-0	Oring φ173.4*5.3	159	B-040-104030-1	Ravna podloška 10x40x3	200-540	CW-106-020000-0	Potpuni distributer
231-322	CX-231-030000-0	Ruka za dodgeball 231	161	B-001-120001-0	Samozaključavajuća matica M12	300-501	C-300-320302-0	Poklopac donjeg trapa
200-323	CX-200-040000-0	Fiksiranje Telugu	163	B-014-120651-0	Vijak M12×65	502	S-040-030204-0	Smjer
200-324	CX-200-050600-0		221-169	CX-221-220000-0	Zaključavajuća ploča	503	S-005-020080-1	Brtva φ20*35*8
325	B-040-122520-1	Pričvršćujući klin	221-171	C-221-790000-0	Naslovnica vodiča	200-504	C-200-320500-0	Zupčasta remenica U200

326	B-001-120001-0	Samozaključavajuća matica M12	221-172	CW-105-021102-0	Aktuator	505	B-014-080251-0	Vijak s šesterokutnom glavom M8*25
327	B-040-083030-1	Ravna podloška Ø8*30*3	700-173	CX-7000-250000-0	Stupac	506	B-065-006020-0	Wedge 6×20
328	B-050-080000-0	Opružna podloška Ø8	231-175	C-231-460000-0	Poklopac na ruci	200-507	C-200-320400-0	Okno
329	B-014-080201-0	M8*20 vijak	231-174	C-231-450000-0	Poklopac stupca	508	S-040-006010-0	Smjer
330	S-011-010808-0	Ravni konektor 1/8-φ8	176	B-024-050161-1	5*16 vijak	200-509	C-200-320200-0	Vratilo zupčanika
331	S-000-019262-0	Oring φ19.6*2.62	177	CX-221-260000-0	Okno	200-510	C-200-320100-0	Zupčanik U200
231-332	CX-231-030900-0	Podloška ruke φ16.5*40*8	221-180		Blokada	200-511	CZ-200-320600-0	Distancer
231-333	CX-231-030800-0	Hammer rukav	221-182	C-221-090100-0	Klip cilindra	512	B-014-100551-0	Vijak M10*55
200-334	CW-108-020000-0	Cilindar kompletan	221-183	S-005-050065-0	Brtva O60*50*6.5	513	B-050-100000-0	Opružna podloška Ø10
350	CW-112-209800-0	Izlazni ventil	221-184	S-000-006300-0	Oring O6*3	200-514	B-060-006020-0	6X20 pin
351	S-012-010808-0	Quick Release 1/8- Ø 8	185	B-010-060551-0	Allen vijak M6×55	515	B-040-102020-1	Ravna podloška φ10*20*2
352	C-098-600200-0	Poklopac ventila	221-186	CX-221-090200-0	Štitnik klipa Ø60	516	B-010-060201-0	Vijak s šesterokutnom glavom M6X20
353	C-098-600400-0	Ravna podloška				517	B-040-061412-1	Ravna podloška Ø 6*14*1.2
354	C-098-600300-0	Dvodijelna brtva	221-187	S-000-052200-0	Oring 52X2	300-518	C-300-320301-0	Poklopac gornjeg dijela trapa
355	C-098-600100-0	Kučiče ispušnog ventila	190	C-221-210100-0	Drška	519	B-065-010040-0	Klin 10×40
356	S-023-010401-6	Prigušivač 1/4	191	C-221-210200-0	Okno	520	B-065-014040-0	Wedge 14×40

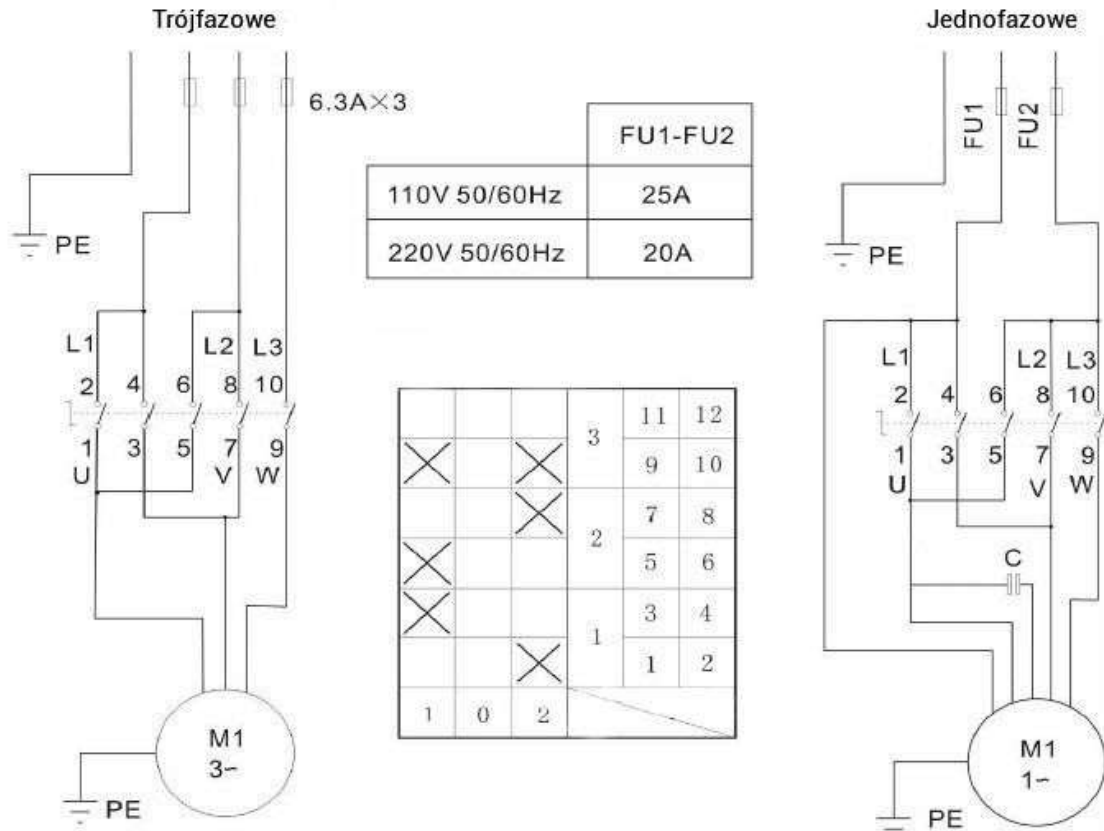
357	S-010-010408-0	Direktno brzo spajanje 1/4- Ø8	192	C-221-210500-0	Pneumatski poklopac ventila	521	S-000-030355-0	Oring Ø 30*3.55
200-370	C-200-070600-0	Zaštitna zaštita (opcionarno)	193	C-221-210300-0	Pneumatska ležaj ventila	200-522	C-200-320700-0	Brtva otporna na ulje
2.02E-199	CX-202-130100-0	Rotacijski stol	194	C-221-210400-0	Udaljenost poklopca ventila	200-526	CW-107-020001-0	Potpuni prijenos
202	CX-221-120300-0	Pločica za klizanje čeljusti (dodatak)	195	S-000-007265-0	Oring 7,5*2,65	200-504	C-200-320500-0	Kolotur
221A-203	CX-221-120000-A	Poklopac čeljusti	196	B-055-080001-0	Sege Ring Ø8	601-MC	S-050-220110-5	Motor 220V/50Hz
300-204	C-300-570000-0	Čeljusti	197	S-010-010806-0	Ravni konektor 1/8-O6	601-MY	S-050-230075-0	Motor od 220V
205	CX-200-140000-0	Velika podloška	221-198	C-221-400000-0	Proljeće	200-602	CX-200-330000-0	Kolotur
206	B-050-160000-0	Opružna podloška Ø16	700-1	CX-700-010000-0	Kućište stroja	603	B-007-080121-0	Vijak s šesterokutnom glavom M8x12
207	B-014-160401-0	Vijak M16x40	700-2	CX-700-080000-0	Prednja ploča	604	S-042-000686-0	Pojas A-28
208	C-200-440000-0	Završni poklopac rotacijskog stola	321-3	CX-321-020000-A	Lijevi zaklon	605	B-014-080651-0	Vijak s šesterokutnom glavom M8x65
221A-209	CX-221-310000-0	Spojna ploča 615	4	B-010-060401-0	Vijak s glavom	606	B-040-083030-1	Ravna podloška Ø8X30X3
221-210	CX-221-280000-0	Kvadratna rotacijska ploča			heksagonalni M6x40	607-80	S-063-008000-0	Kondenzator 80µf, 110V
211	CX-200-290000-0	Rotacijska podloška za stol	5	B-040-061412-1	Ravna podloška Ø6*14*1.2	607-50	S-063-005000-0	Kondenzator 50µf, 220V

212	B-055-650001-0	Prsten za snap Ø65 (osovina)	6	B-014-080251-0	Vijak s šesterokutnom glavom M8x25	608	B-040-102020-1	Ravna podloška Ø10X20X2
221A-214	CX-221-110000-A	Pin				614	C-200-560000-0	Guma Motorni perač
215	B-040-122520-1	Ravna podloška Ø12X25X2	7	B-010-060101-0	Vijak s šesterokutnom glavom M6x10	200-615	CX-200-340000-2	Baza motora
216	B-055-120001-0	Prsten za snap Ø12 (osovina)				617	B-050-080000-0	Ø8 Opružna podloška
217	B-014-120801-0	Vijak s šesterokutnom glavom M12x80	8	B-040-061412-1	Ravna podloška Ø6*14*1.2	200-618	C-200-560000-0	Gumeni amortizer Motor
218	B-046-122050-1	Čeljustna podloška Ø12x1	9	C-000-001020-0	Podloška	701W	S-038-000200-0	Manometar tlaka
219	B-040-123030-1	Ravna podloška Ø12X30X3	221-10	C-221-500000-0	Gumeni poklopac prekidača	702	C-200-900000-0	Kabel
200-220	CX-200-300000-0	Telugu	11	B-027-060401-0	Vijak za pričvršćivanje M6x40	703	S-025-104008-0	Nut

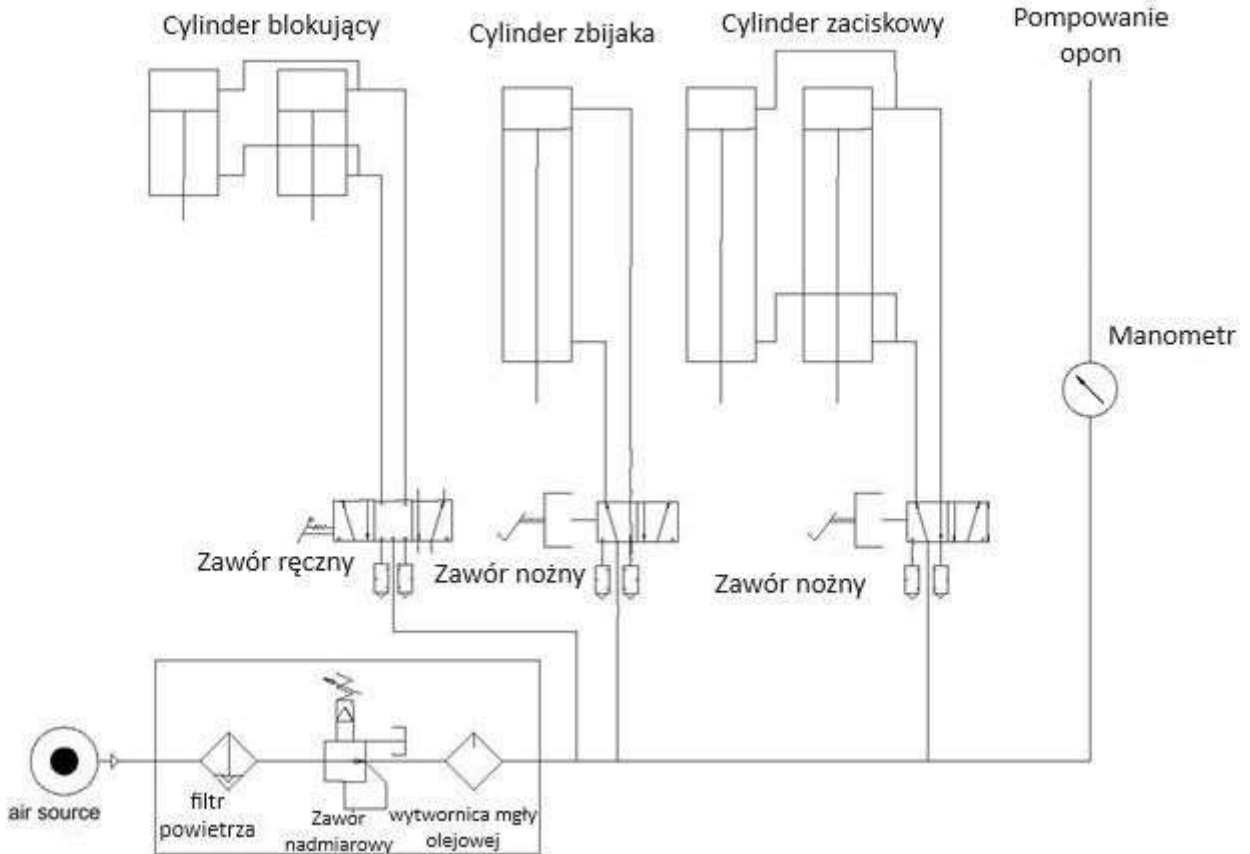
221A-221	CX-221-110100-A	Vodilica čeljusti (bez montaže)	12	C-200-580000-4	Montažna kanta	704	S-025-104008-0	1/4-1/4 konektor
221-222	C-221-100400-0	Navojni klin	200-14	C-200-510000-0	Gumeni ležaj za izbjegavanje lopte	705	B-040-132420-1	Ravna podloška Ø13
221-223	C-221-100200-0	Klip cilindra za zaključavanje	200-15	C-200-470000-0Oiler	Posuda za četku	706	S-030-010400-2	Ventil za kontrolu tlaka
200-224	C-200-100100-0	Poklopac cilindra za zaključavanje (bez ručke)	16	B-010-080201-0	Vijak s šesterokutnom glavom M8x20	707	S-012-010408-0	Quick Release 1/4-Ø8
225	S-011-010808-0	Ravni konektor 1/8"-Ø8				708	CW-090-000201-0	Potpuni napuhivač
226	S-005-020075-0	Tip brtve V 20*28*7.5	17	B-040-081715-0	Flat washer fi	811	S-033-330000-0	Tanker
227	S-000-063265-0	Oring 63*2.65			8*17*1.5	813	S-018-010408-0	Dvostrani konektor (90°) 1/4-Ø8
200-228	C-200-540000-0	Klip cilindra za zaključavanje Ø70	221-20	CX-221-010106-0	Baza nagibne ruke	820	CW-114-033000-0	Kompletan tanker 3300
229	B-040-122520-1	Ravna podloška Ø12X25X2				417	B-010-060201-0	Vijak s šesterokutnom glavom M6X20
230	B-004-120071-1	Nut M12X7X1:75	221-21	C-221-820000-0	Poklopac nagibne ruke	418	B-040-061210-1	Ravna podloška Ø 6X12X1
221-231	C-221-100500-0	Kućište cilindra za zaključavanje 360				420	B-019-290121-0	ST2.9*12 samozaključavajući vijak
232	S-000-019262-0	Oregon Ø20X2.65	700-7	CX-7000-080400-0	Prednja ploča	200-421	CX-200-060500-0	Kućište bregaste osovine
200-233	C-200-100300-0	Stanovanje cilindar na zakopčavanje s ručkom	700-8	B-010-050121-0	Vijak s šesterokutnom glavom M5x12	423	CW-110-020001-0	Distributer
234	S-018-010808-0	Quick Release 1/8-Ø8				200-424	C-200-061400-0	Poklopac prekidača rotacije
235	B-001-080001-0	M8 samozaključavajući vijak	300-401	C-300-060400-0	Pedala rotacije	425	B-004-040001-0	M4 šesterokutna matica
221-236	CW-105-021101-0	Cilindar koji se zakopčava	300-402	C-300-060300-0	Pedala za dodgeball	200-426	S-060-016000-1	Rotacijski prekidač
300-251	C-300-730000-0	Stanovanje čeljusti	300-404	C-300-060200-0	Pedala rotacije stola	427	B-010-060201-0	Vijak s šesterokutnom glavom M6X20
2.02E-235	CW-104-02020-1	Kompletan rotacijski stol	405	B-055-120001-0	Snap ring Ø12	428	B-040-061210-1	Ravna podloška Ø 6X12X1
79	S-012-010806-0	Quick Release 1/8-O6	406	B-040-122520-1	Ravna podloška Φ 12*25*2	429	B-040-040000-1	Ravna podloška Ø4
80	C-221-250600-0	Ploča za zaključavanje aktuatora	407	B-024-040301-0	M4X30 Phillips vijak s glavom glave	430	B-024-040161-0	M4X16 Phillips vijak s glavom glave
81	CX-231-190000-0	Horizontalna ploča za zaključavanje ruke	408	B-040-040000-1	Ravna podloška Ø4	200-431	C-200-530000-0	Prekidač za rotaciju ploče
			409	B-001-040001-0	M4 samozaključavajuća matica	432	B-001-060001-0	Samozaključavajuća matica M6

82	B-040-081715-1	Ravna podloška Φ8*17*1.5	410	B-001-080001-0	M8 samozaključavajuća matica	433	B-040-030000- 1	Ravna podloška Ø3
83	C-221-410000-0	Opruga za zaključavanje horizontalnog položaja stopala	411	B-040-081715-1	Ravna podloška Φ8*17*1.5	434	B-024-030161- 0	Phillipsov vijak s glavom glave M3*16
231-84	CX-231-240000- 0	Zaključavanje položaja horizontalnog podnožja	200-412	C-200-061300-0	Spojnicica bregaste osovine	200-435	CX-200- 060600-0	Poluga
			300-413	C-300-060100-0	Potporna ploča pedale	436	B-001-080001- 0	M8 samozaključavajuća matica
85	B-014-080201-0	M8*20 vijak	200-414	C-200-380000-0	Opruga pedale	437	CX-200- 060700-0	Osovina pedale
86	B-001-080001-0	M8 samozaključavajuća matica	200-415	C-200-061500-0	Cam	438	B-004-080001- 0	M8 Nut
87	B-001-120001-0	Samozaključavajuća matica M12	200-416	C-200-810000-0	Cam opruga	439	C-200-370000- 0	Opruga pedale
88	B-040-122520-1	Ravna podloška Φ 12*25*2	132	S-017-010806-2	Tip fittinga T1/8-2*O6		B-010-080501- 0	Vijak s šesterokutnom glavom M8X50
89	B-040-122520-1	Ravna podloška Φ 12*25*2	221-133	CX-221-160000- 0	Vertikalna ruka		B-010-080201- 0	Vijak s šesterokutnom glavom M8*20
90	C-221-230000-0	Zaključavajući element	221-134	C-228-520000-0	Brtva vertikalne ruke	231-116	C-231-480000- 0	Poklopac stražnje ruke
231-91	C-231-780000-0	Poklopac stražnje ruke	231-95	C-231-251400-0	Plug	119	B-010-100501- 0	M10*50 vijak
231-92	B-007-100161-0	M10*16 vijak	135-3#	CW-113-020303- 0	Glava (set) 3#	228-120	C-228-490000- 0	Poklopac na ruci 228
231-93	B-007-080161-0	M8*16 vijak	136	CX-200-170000- 0	Podloška	228-121	C-228-390000- 0	Opruga ruke
231-94	C-231-251300-0	Kontrolni blok	137	B-014-100251-0	M10×25 vijak	300-139	JZ09001022696	Montaža/demontaža glave 7#

16. Shema povezivanja prekidača smjera rotacije



17. Pneumatski instalacijski dijagram



UVJETI JAMSTVA I JAMSTVENA KARTICA

1. REDATS Spółka z ograniczoną odpowiedzialnością, sa sjedištem u Jabłonna blizu Lublina, Jabłonna - Majątek 12, 23-114 Jabłonna (u daljnjem tekstu "**jamac**") daje jamstvo za robu navedenu u nastavku prema uvjetima i odredbama navedenim u nastavku.
2. Jamstveni rok je 24 mjeseca (u slučaju kupnje od strane korporativnog kupca, jamstveni rok je 12 mjeseci) od datuma primitka robe kupljene od jamca ili njegovog poslovnog partnera od strane kupca. Nakon isteka jamstva, jamac pruža usluge održavanja o trošku kupca uz naknadu. Kupac gubi svoja prava prema jamstvu ako prekrši njegove uvjete.
3. Osnova za davanje jamstva je ova jamstvena kartica s pečatom i potpisom prodavatelja ili s dokazom o kupnji (račun, račun).
4. Odgovornost jamca prema ovom jamstvu ograničena je na robu isporučenu i korištenu na poljskom teritoriju.
5. Jamac je odgovoran samo za nedostatke na robu uzrokovane samim artiklom ili za tehnološke pogreške tijekom proizvodnje.
6. U slučaju proizvodnih i materijalnih nedostataka robe tijekom jamstvenog razdoblja, jamac, nakon provjere ispravnosti pritužbe, osigurava slobodno uklanjanje nedostataka u roku od 90 dana od datuma primitka neispravne robe (taj rok može biti odgođen iz razloga izvan kontrole jamca). Jamac se obvezuje isporučiti robu korisniku jamstva o vlastitom trošku, na mjesto na koje je isporučena u trenutku prodaje.
7. Kupac je dužan redovito obavljati inspekcije. Redovite inspekcije osmišljene su kako bi se osigurala sigurnost korištenja uređaja.
8. Osoba koja koristi prava jamstva treba dostaviti robu u registrirani ured jamca o trošku jamca.
9. Kupac je dužan dopustiti jamcu da provjeri razloge za pritužbu, inače će se datum popravka u jamstvu promijeniti.
10. Jamstvo ne pokriva robu koja je oštećena kao:
 - nepravilnog prijevoza robe koju je napravio kupac,
 - rukovanje i održavanje robe koja se obavlja u suprotnosti s Operativnim uputama,
 - rad robe u nepovoljnim klimatskim uvjetima koji premašuju smjernice navedene u korisničkom priručniku,
 - nepravilnim radom – nepoštivanje preporuka i datuma održavanja uređaja navedenih u korisničkom priručniku,
 - kupac koristi vlastite elemente opreme bez dogovora s jamcem,
 - kupac vrši izmjene i popravke bez dogovora s jamcem
 - mehanička oštećenja – pukotine, ogrebotine, zdrobljenja,
 - štete uzrokovane trećim stranama ili kao rezultat slučajnih događaja i prirodnih katastrofa.
11. Svaka šteta navedena u točki 10 ili druga uzrokovana krivnjom korisnika može se popraviti o trošku korisnika.
12. Jamstvo se ne odnosi na održavanje i servisne aktivnosti opisane u operativnom priručniku, tj. kalibraciju, zamjenu ulja, zatezanje remena, podmazivanje kliznih dijelova itd., kao ni dijelove stroja podložne habanju (npr. matice za brzo otpuštanje, osovine, gume, poklopci: klizni valjci, čeljusti, čekići itd.).
13. U slučaju neosnovane pritužbe ili nedostatka uzrokovanih krivnjom klijenta, klijent pokriva troškove koje je jamac imao, a koji mogu uključivati putovanja, troškove kurira, tehničke inspekcije, popravke, troškove zamjene komponenti i čišćenje potrošnih komponenti.
14. Neznatni nedostaci robe, koji ostaju nevidljivi nakon instalacije i ne utječu na njihovu korisnost, npr. Ogrebotine, oštećenja boje, promjene boje plastičnih elemenata nisu predmet pritužbi.
15. Ako se kvar ne može ukloniti, a proizvod je i dalje upotrebljiv, korisnik ima pravo:
 - povratu vrijednosti koja kompenzira pad kvalitete proizvoda,
 - zamjeni neispravnog proizvoda punopravnim,
16. U vezi s davanjem jamstva, prodavatelj isključuje odgovornost prema jamstvu. Međutim, to se ne odnosi na potrošače.

ISPUNIT ĆE PRODAVATELJ:

Datum prodaje proizvoda:

Naziv i simbol proizvoda:.....

.....

..... Prodavač: (pečat i potpis) Kupac: (datum i potpis)
-------------------------------------	----------------------------------

Servisni popravci	Datum, potpis, pečat

Jabuka - Imovina 12
23-114 Jabuka - Imovina
NIP: 7133126904
tel. 81-565-71-71
faks 81470-93-67
sklep@redats.com



Deklaracija o sukladnosti EZ-a
CE-25

REDATS društvo s ograničenom odgovornošću

Proizvod:
Popravljač kotača
Model:
PONOVE M-221

Objavljuje punu odgovornost na osnovi:

EC certifikat, broj MD-TCF-210601-31310 od 10.06.2021. izdano od strane Obaviještenog
certifikacijskog tijela:

UDEM međunarodna certifikacija, Centar za obuku revizora Industrija i trgovina Inc.
Mutlukent Mahallesi 2073 Sokak (Eski 93 Sokak) br.:10 Çankaya – Ankara - Turska **da**
proizvod zadovoljava osnovne zahtjeve Direktive:
2006/42/EZ

i specifični zahtjevi sadržani u usklađenim standardima:

EN ISO 12100:2010, EN 17347:2021

Ova deklaracija je osnova za CE oznaku proizvoda.

Ova deklaracija odnosi se samo na strojeve koji su plasirani na tržište i ne obuhvaća komponente koje je dodao krajnji korisnik niti naknadne radnje koje je izvršio.

Tehnička dokumentacija dostupna je u sjedištu REDATS Spółka z ograniczoną odpowiedzialnością, Jabłonna - Majątek 12; 23-114 Jabłonna - Estate.

Jabłonna - Imanje, studeni 2025.

 **REDATS sp. z o.o.**
Dyrektor Operacyjny
Chief Operating Officer
Kamil Tarasiewicz

 **REDATS sp. z o.o.**
www.sklep.redats.pl | www.redats.com
NIP: 7133126904 | Jabłonna Majątek 12
KRS: 0001052621 | 23-114 Jabłonna
REGON: 526250014 | POLAND
☎ +48 (81) 565 71 71

MIJENJAČ GUMA
PONOVNO MIJENJA M-
221



IZVORNI PRIRUČNIK

verzija V.1.1 studeni 2025.

Sadržaj

1. Uvod	25
2. Upozoravajuće naljepnice i njihova lokacija	25
3. Tehnički podaci	26
4. Prijevoz	26
5. Raspakiranje i provjera sadržaja	26
6. Zahtjevi za radno mjesto	27
7. Postavljanje i instalacija stroja	27
8. Električne i pneumatske veze	27
9. Operacije s mijenjačem guma	27
9.1. Lomljenje ruba gume	29
9.2. Uklanjanje gume	29
9.3. Montaža gume	29
10. Napuhavanje gume	30
11. Pomicanje stroja	30
12. Održavanje	30

13. Rješenja za probleme i popravke.....	31
14. Popis rezervnih dijelova.....	32
15. Detaljni crteži.....	33
16. Shema ožičenja za prekidač smjera rotacije	45
17. Dijagram ugradnje pneumatskih sustava	45
Deklaracija o sukladnosti EZ	46

Pažnja!

Uređaj je dizajniran za samostalno sastavljanje. Točan postupak možete pronaći u uputama. U slučaju problema, molimo kontaktirajte naš Servisni odjel putem e-maila export@redats.com

1. Uvod

Ovaj priručnik je sastavni dio stroja i treba ga pažljivo pročitati prije početka rada. Sačuvajte ovaj priručnik za buduće održavanje stroja.

Upozorenje: Automatski mjenjač guma dizajniran je za montiranje i skidanje guma s felgi. Molimo koristite ovaj uređaj za njegovu namjenu – nikada ga nemojte koristiti za druge svrhe. Proizvođač neće biti odgovoran za štetu ili ozljede nastale zbog nepoštivanja ovih uputa.

Sigurnosne napomene: Stroj treba upravljati obučena i kvalificirana osoba koja je pročitala ovaj priručnik ili osoba s iskustvom u upravljanju strojevima ove vrste. Svaka neovlaštena modifikacija stroja može rezultirati kvarom stroja – osim toga, proizvođačko jamstvo će biti otkazano. Ako su dijelovi iz bilo kojeg razloga oštećeni, moraju se zamijeniti prema popisu rezervnih dijelova.

2. Upozoravajuće naljepnice i njihova lokacija

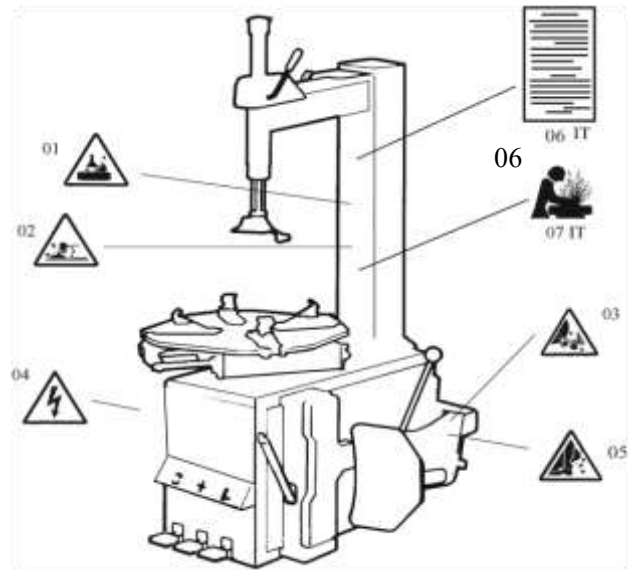
- 01 Nemojte stavljati ruke ispod glave za sklapanje/rastavljanje dok uređaj radi;
- 02 Nemojte posezati između čeljusti dok stroj radi;

- 03 Nemojte stavljati ruke duboko u rub gume prilikom skidanja gume;
- 04 Pobrinite se da je sustav opremljen dobrim uzemljenjem;
- 05 Nemojte stavljati stopala na montažni stol dok stroj radi;

Upozorenje: Ako upozoravajuće naljepnice nisu čitljive ili su otpale, moraju se zamijeniti! Zabranjeno je koristiti uređaj ako sigurnosne oznake nedostaju ili nisu potpune. Zabranjeno je postavljati druge strojeve koji bi ometali vidljivost naljepnica.

Također možete zalijepiti druge upozoravajuće naljepnice (kao što je prikazano na ilustraciji desno) na odgovarajuća mjesta.

3. Tehnički podaci



Raspon vanjskih razmaka čeljusti	10~21"
Raspon unutarnjih razmaka čeljusti	12~24"
Maksimalni promjer kotača	1143mm (45")
Maksimalna širina kotača	406mm (16")
Radni tlak	8-10 bara
Napajanje	400V (trofazne)
Snaga motora	0,75 kW
Maksimalni moment	1078 Nm
Dimenzije	1130mm*900mm*1030mm
Razina buke	<75dB

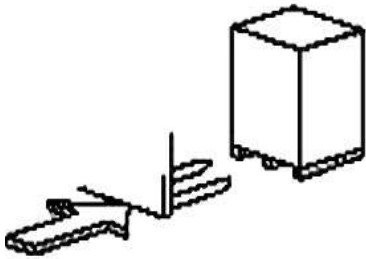
Pažnja: Dimenzije kotača navedene u tablici temelje se na čeličnim obručima kao primjeru. Aluminijski obruči su deblji od čeličnih, pa gore navedene dimenzije treba uzeti samo kao vodič.

4. Brodarstvo

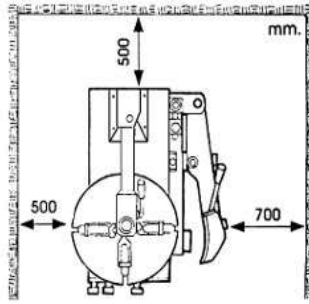
Tijekom transporta, stroj bi trebao biti u originalnoj kutiji i postavljen prema oznakama na kutiji. Premjestite stroj na ovaj način viličarom odgovarajuće tonaže - **slika 1**.

5. Otvaranje i provjera sadržaja

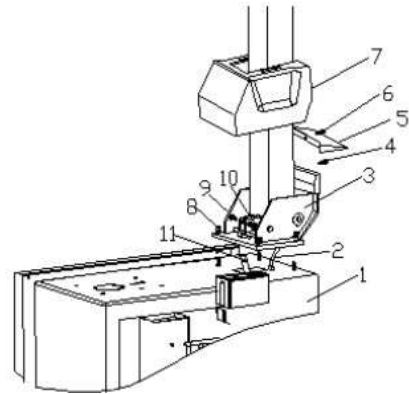
Uklonite metalne čavle koji štite ambalažu od slučajnog otvaranja, raspakirajte kutiju i plastični poklopac. Provjerite i uvjerite se da nijedan dio ne nedostaje s popisa. Ako nedostaje ili je oštećen neki dio, nemojte koristiti stroj i što prije kontaktirajte proizvođača ili prodavača.



Slika 1



Slika 2



Slika 3

6. Zahtjevi za radno mjesto

Odaberite lokaciju koja je u skladu s propisima o sigurnosti na radu. Spojite uređaj prema uputama na napajanje i pristup komprimiranom zraku. Soba bi trebala biti dobro prozračena. Kako bi stroj ispravno radio, trebao bi biti udaljen od svih zidova kao što je prikazano na **slici 2**. Ako je uređaj postavljen vani, mora biti zaštićen od kiše i sunčeve svjetlosti.

Napomena: Stroj se ne smije koristiti u području s eksplozivnim rizikom.

7. Postavljanje i ugradnja stroja

1. Pričvrstite nasad za zamjenu (3, **slika 3**) na kućište (1, **slika 3**) s 4 vijka (M12), spojite na zračnu cijev (2, **slika 3**) kroz otvor u stupu. Zategni 4 samozaključavajuće matice (8, **slika 3**).
2. Postavite vijak (9, **slika 3**) u rupe stupa i u cilindar ljuljačke (11, **slika 3**), zategnite samozaključavajućom maticom (10, **slika 3**).
3. Otpustite 2 vijka s lijevog poklopca i izvadite ga. Spojite zračnu cijev (2, **slika 3**) na otvore koji kontroliraju ventil s 5 smjerova. Stavi lijevi poklopac.
4. Zategnite plastični poklopac (7, **slika 3**) s dva vijka (4, **slika 3**).
5. Montirajte plastični poklopac (5, **Slika 3**) na stražnjem dijelu stupca s vijkom (6, **Slika 3**).

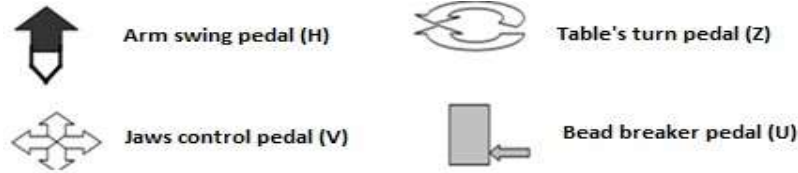
8. Električne i pneumatske veze

Napomena: Prije instalacije i spajanja, provjerite odgovara li napajanje u zgradi tehničkim podacima stroja. Stroj nije opremljen trofaznim utikačem. Sve instalacije električne i pneumatske opreme treba obaviti stručnjak (električar).

Spojite tlačni spoj, koji se nalazi na desnoj strani stroja, s sustavom komprimiranog zraka (**slika 4**). Spojite zračnu cijev na pneumatski dovodni sustav. Elektroenergetska mreža na koju spajate stroj mora biti opremljena osiguračima i odgovarajućom vanjskom izolacijom. Instalirajte automatski prekidač u slučaju kratkog spoja. Osigurač - 20A

9. Operacije s mijenjačem guma

Sljedeći simboli označavaju pojedinačne pedale uređaja:



Prije nego što poduzmete sljedeće korake, pogledajte **Slika 4** .

Pritisnite pedalu za rotaciju stola (Z) i rotirajte stol u smjeru kazaljke

Podignite pedalu za rotaciju stola (Z) i okrenite brojač stola

Pritisni papučicu za razbijanje kuglica (U), šapa razbijača kuglica se produži, otpusti pedalu (U), šapa razbijača perli će se vratiti na početnu poziciju.

Pritisnite papučicu za kontrolu čeljusti (V) do kraja, četiri stezaljke (G) će se širiti; Pritisnite ponovno i stezaljke (G) će se zatvoriti. Al Pomaknite papučicu u srednji položaj, stezaljke će stati na željena lokacija.

Pritisnite gumb za zaključavanje (K) za zaključavanje montažne ru

Pritisnite pedalu zamaha ruke (H), stup (C) će se nagnuti unatrag; pritisnite ponovno i stupac će se vratiti na svoje mjesto.

Rad sastavne jedinice sastoji se od tri operacije

Uklanjanje gume s obruča

Uklanjanje gume



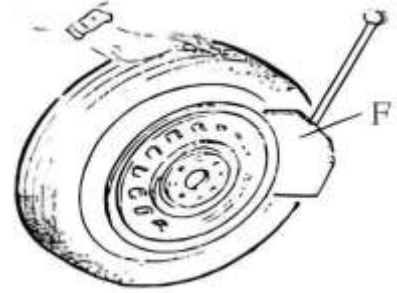
- 1.
 - 2.
 - 3.
 - 4.
 - 5.
 - 6.
- M).

-
-
- Montaža gume

Napomena: Prije početka rada nemojte nositi široku odjeću, ali obavezno je: zaštitna kapa, naočale i zaštitne cipele. Pobrini se da u gumi nema zraka i da su utezi uklonjeni s obruča.

9.1. Lomljenje ruba gume

Provjerite da u gumi nema zraka, postavite gumu uz gumenu čizmu (S). Postavite razbijač perli (F) na rub gume; Približno. 10 mm od ruba ruba kao što je prikazano na **slici 5**. Pritisnite papučicu za razbijanje ruba (U) kako biste gurnuli vrh udarnog dijela u gumu. Ovu operaciju izvodite na različitim mjestima na kotaču tako da cijela perla izlazi s obruča.



Slika 5

9.2. Uklanjanje gume

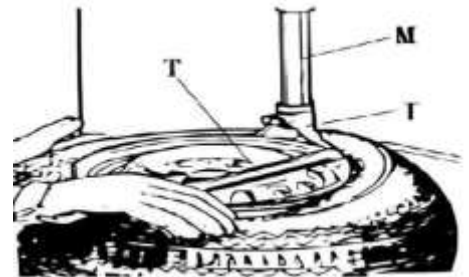
Pobrinite se da su svi utezi uklonjeni prije početka rada. Ispuhnite gumu i nanesite mast (ili drugi lubrikant) oko ruba gume. Pasta smanjuje trenje i značajno smanjuje rizik od oštećenja gume tijekom skidanja.

Kotače montirajte sljedećim metodama, uzimajući u obzir maksimalne dopuštene dimenzije kotača:

- Fiksiranje volana izvana: Pritisnite papučicu za kontrolu čeljusti (V) do pola, postavite čeljusti (G) kroz skalu na gramofonu (Y); postavite gumu na gramofon (Y), držite obruč i pritisnite papučicu za kontrolu čeljusti (V) dok se kotač ne osigura.
- Popravak kotača iznutra: Postavite čeljusti (G) i potpuno ih zatvorite. Postavite gumu na okretnu ploču i pritisnite papučicu za kontrolu čeljusti (V) kako biste otvorili čeljusti dok se kotač ne osigura.

Napomena: Prije nego što prijedete na sljedeći korak, provjerite je li kotač pričvršćen čeljustima.

Spustite vertikalnu polugu (M) s glavom za montažu/demontažu (I), zatim je pomaknite do ruba obruča, pritisnite gumb za zaključavanje (K) za zaključavanje vertikalne ruke (M) i horizontalne ruke te za kontrolu udaljenosti glave za montažu/demontažu do ruba obruča, koja bi trebala biti približno 23 mm. Umetnite ručicu gume (T) između ruba gume i prednjeg dijela glave za montiranje/demontažu (I) i pomaknite kotač preko glave za montiranje/demontažu kao što je prikazano na **slici 6**.



Slika 6

Upozorenje: lanci, narukvice, široka odjeća i drugi predmeti koji su u dometu rotirajućih dijelova izlažu operatera opasnosti

Držeći polugu gume na mjestu, pritisnite papučicu koja upravlja gramofonom (Z), okretajte gramofon (Y) u smjeru kazaljke na satu dok se guma potpuno ne odvoji od felge.

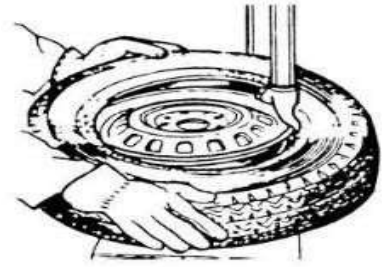
Za uklanjanje gume s druge strane, nastavite raditi s polugom gume. Okrenite gumu i odvojite drugu stranu gume od felge.

9.3. Montaža gume

Napomena: Provjerite jesu li guma i felge iste veličine prije nego što postavite gumu. Kako biste izbjegli oštećenje gume, podmažite rub i felgu gume mastima preporučenom od proizvođača. Nanesite mast na gumu i procijenite situaciju.

Oprez: Kada je obruč stegnut, nemojte stavljati ruke unutar obruča kako biste izbjegli ozljede tijekom rada.

Postavite metalnu glavu mijenjača guma uz rub naplatka. Postavite gumu tako da je rub gume ispod desne strane ruba. Pritisni pedalu gramofona i provjeri skliznula li perla na obruč. Nakon montiranja jedne strane ruba, ponovite postupak na drugoj strani kotača. (Slika 7)



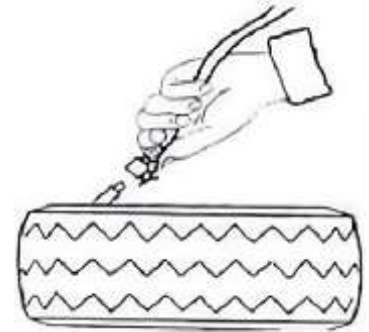
Slika 7

10. Napuhavanje gume

Važno: Napuhavanje gume zrakom može biti opasno – molimo slijedite upute. Imajte na umu da prenapuhavanje može uzrokovati oštećenje gume ili felge, pa čak i ozbiljnu osobnu ozljedu.

Guma može puknuti iz sljedećih razloga:

- Guma i felge nisu iste veličine
- Guma ili felga su oštećeni
- Tlak u gumama premašio je preporučene vrijednosti proizvođača • Korisnik nije poštovao sigurnosne preporuke



Pravila za sigurnu inflaciju

1. Uklonite maticu s ventila Slika 8
2. Pobrinite se da je mlaznica za napuhavanje čvrsto postavljena na ventil 3.
Provjerite jesu li guma i felga iste veličine
4. Podmažite rub gume i felgu.
5. Postupno puniti gume – provjerite tlak na manometru tijekom punjenja.
6. Napunite gumu zrakom dok rub ne poprimi pravi oblik – posebno obratite pažnju na zakrivljene felge.
7. Napunite gume zrakom dok ne postignete potrebni tlak.

Opres: Ne prelazite maksimalne vrijednosti tlaka koje preporučuje proizvođač. Nemojte prilaziti gumama koje se napuhuju. Samo kvalificirano osoblje smije upravljati mijenjačem guma ili biti u njegovoj blizini tijekom rada.

11. Premještanje stroja

Koristite viličar za pomicanje mijenjača guma. Isključite sve izvore napajanja. Podignite ga viličarom. Instalirajte ga na novoj lokaciji u skladu sa zahtjevima lokacije. Pričvrstite ga za tlo pomoću sidrenih vijaka.

Pažnja! Mjesto gdje se mijenjač guma ugrađuje mora ispunjavati sigurnosne zahtjeve!

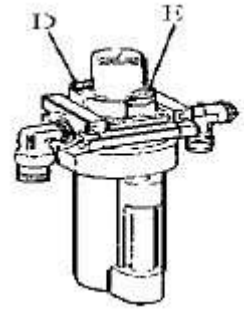
12. Održavanje

Napomena: Samo ovlašteno osoblje smije obavljati servis. Kako biste produžili nesmetan rad vašeg stroja, uvijek održavajte u skladu s uputama za rad. To će osigurati pouzdanost i sigurnost vašeg stroja.

Napomena: Isključite uređaj s izvora napajanja prije bilo kakvog servisiranja. Čeljusti trebaju ostati u otvorenom položaju. Pritisnite pedalu za rotaciju stola 3-4 puta kako biste izbacili zrak iz sustava. Ne zaboravite zamijeniti oštećene dijelove originalnim rezervnim dijelovima koje preporučuje proizvođač.

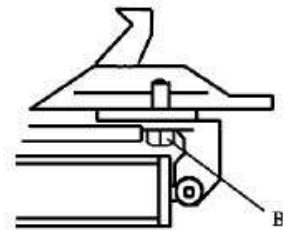
Čistite stroj svaki dan nakon završetka posla. Jednom tjedno uklonite blato i prljavštinu s gramofona i podmažite čeljusti uljem.

Sljedeće održavanje opreme treba obavljati barem jednom mjesečno: Provjerite razinu ulja u podmazivaču ulja, nadopunite ga SAE30 uljem ako je potrebno; Otpustite vijak (E) imbus ključem. Koristeći pneumatski spoj, prvo pritisnite papučicu za kontrolu čeljusti 5-6 puta, zatim provjerite kaplje li ulje u separatoru ulja. Zatim pritisnite dva puta svaki put i ponovno provjerite kaplje li. U suprotnom, podešavajte vijak (D) koji kontrolira ulje ravnim odvijačem (slika 9).



Slika 9

Opres: Nakon prvih 20 dana korištenja, provjerite zategnutost vijaka (B) na vodilicama čeljusti na gramofonu (slika 10). Redovito provjeravajte zategnutost tih vijaka jednom mjesečno.

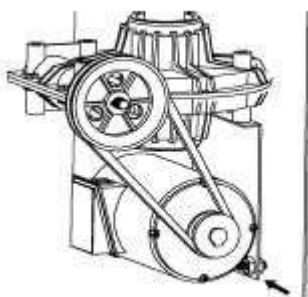


Napomena: Ako primijetite gubitak snage na gramofonu, provjerite prema sljedećim uputama da remen nije previše labav:

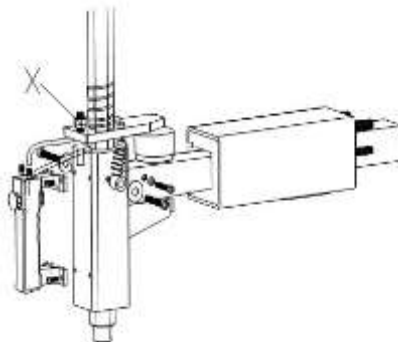
1. Uklonite lijevi poklopac kućišta odvijanjem vijaka; odvrnite dva vijka za montažu motora, ispravite napetost remena pomicanjem motora, zategnite vijke ^{Slika 10} održavajući ispravnu napetost remena. (Slika 11).
2. Isključite uređaj s izvora napajanja.
3. Ako se vertikalna ruka ne zaključava ili ne približava unutar 2-3 mm od montažne glave do ruba, podesite šesterokutnu zaključnu ploču prema slici 12 i podesite "X".

Napomena: Za dugoročno i pouzdano funkcioniranje čeljusti i razbijača kuglica, redovito provjeravajte čistoću njihovih ventila:

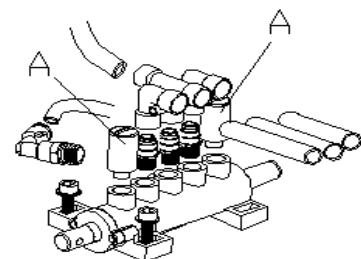
1. Uklonite lijevi dio poklopca stroja odvijanjem dva vijka;
2. Odvrnite prigušivač ventila (A), koji je pričvršćen na papučicu za kontrolu čeljusti i na razbijač kuglice pedala (Slika 13);
3. Ispuhnite prigušivač komprimiranim zrakom. Ako je potrebno, zamijenite prigušivač prema popisu zamjena.



Slika 11



Slika 12



Slika 13

13. Problemi i rješenja za popravke

Problem	Razlog	Rješenje
---------	--------	----------

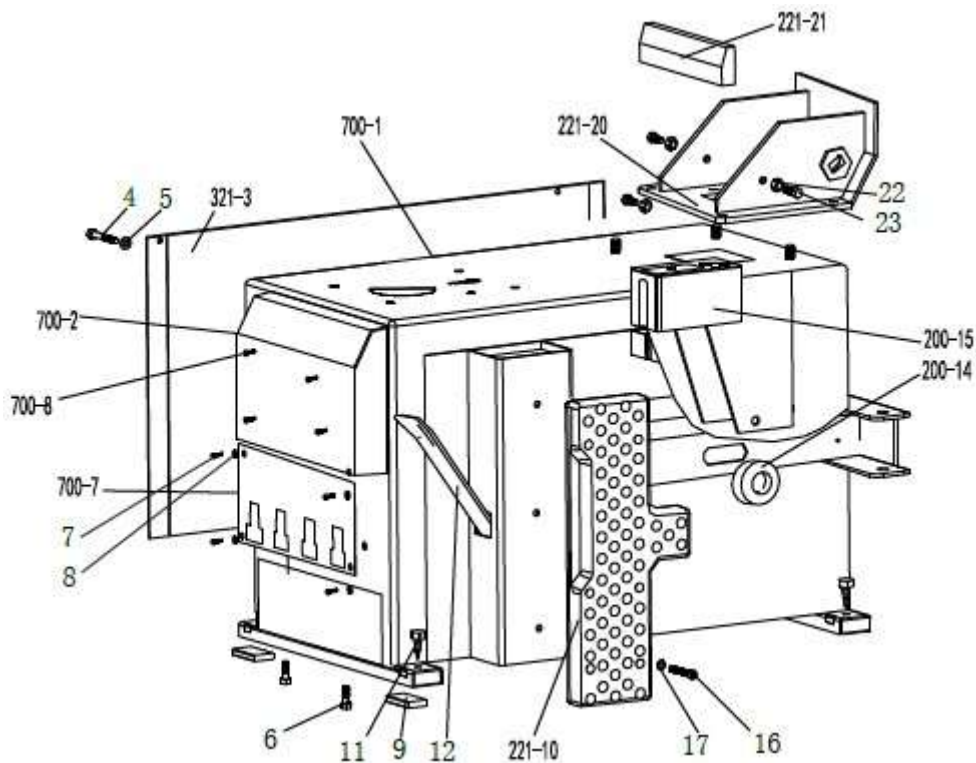
Gramofon se okreće samo u jednom smjeru ili se ne može okretati.	Obrnuti prekidač pokvaren	Zamijenite prekidač za vožnju unatrag
	Remen slomljen	Zamijeni remen
	Kvar motora	Provjerite kabel motora ili kabel terminalnog bloka; Zamijenite motor ako je bio pokvaren.
Demontirajte ili popravite kotač, gramofon se ne može zaključati (vrtjeti s kotačem); Čeljusti odgađaju otvaranje/zatvaranje; Gramofon pogrešno zaključava obruč.	Curenje zračne mreže	Provjerite sve dijelove na radijskoj mreži.
	Stezni cilindar ne može raditi.	Zamijeni klip cilindra.
	Istrošene čeljusti	Zamijeni čeljusti.
	Slomljene podloške na cilindru steze	Zamijeni ga.
Montažna glava/glava za demontažu uvijek dodiruje rub tijekom rada.	Zaključavajuća ploča se pogrešno podesila ili nije bila kvalificirana.	Zamijenite ili prilagodite ga.
	Vijci na stezi su olabavljeni; The Vertikalna ruka se ne može zaključati Zaključavajuća ploča	Zategni vijke; zamijenite Locking Plate.
Pedala za otvaranje i zatvaranje čeljusti za razbijanje perlica i čeljust ne mogu se vratiti u izvorni položaj.	Pukla je opruga papučice	Zamijeni ga.
Bead Breaker lopata radi teško.	Zaglavljani prigušivač	Očisti ga ili zamijeni.
	Podloška na cilindru Bead Breakera je pokvarena.	Zamijeni ga.

14. Popis rezervnih dijelova

Dijelovi navedeni u nastavku mogu biti podložni oštećenjima.

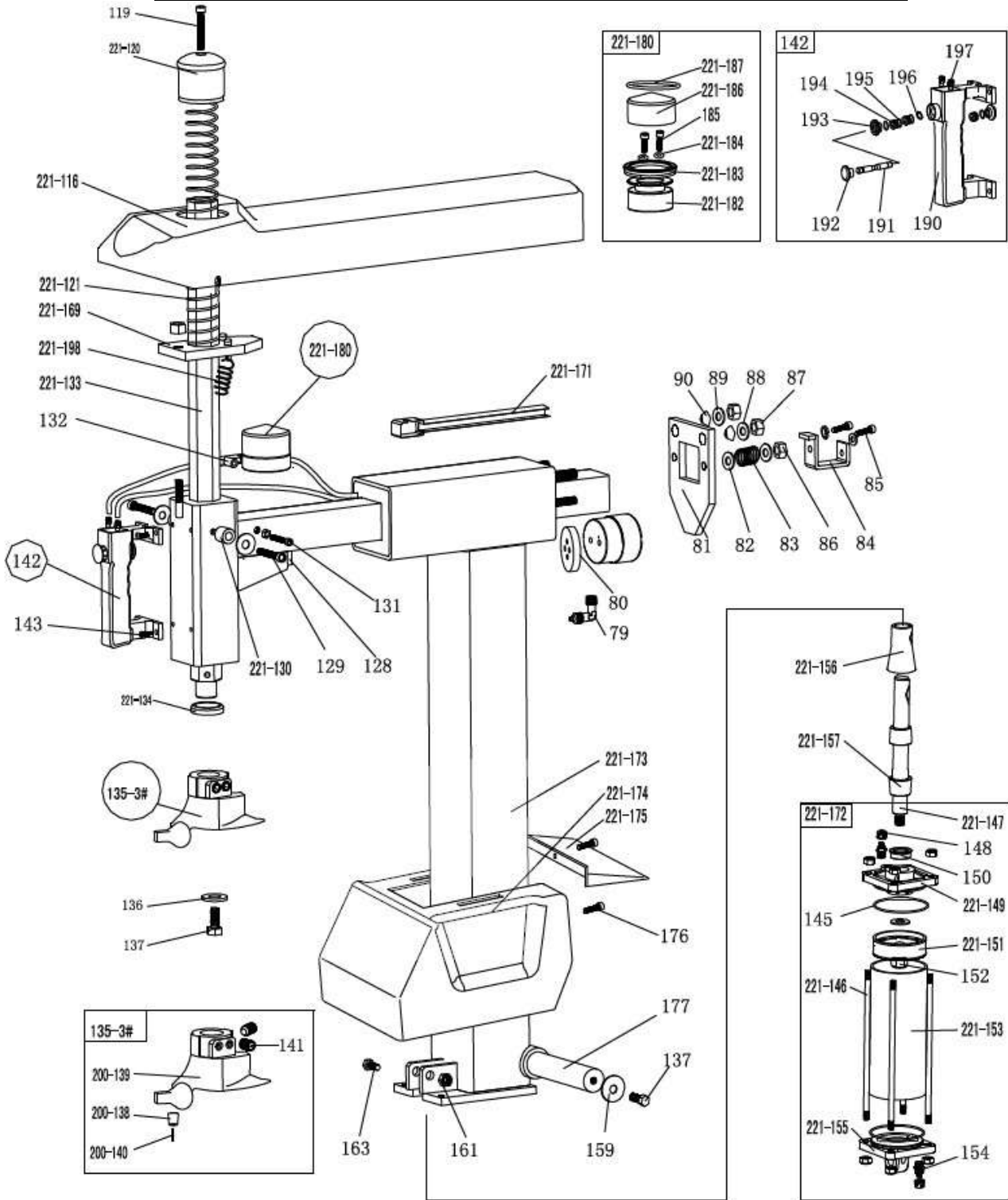
Number	Code	Description	Number	Code	Description
300-10	C-300-500000-0	Rubber mat	311	S-005-168115-0	V- seal 185×168×10.8
226	S-005-020075-0	V- seal 20*28*7.5	200-321	S-000-175500-0	O- seal Ø173.4×5.3
227	S-000-063265-0	O- seal 63*2.65	331	S-000-019262-0	O- seal Ø 19.6*2.62
200-228	C-200-540000-0	Tilting cylinder piston Ø70	200-426	S-060-016000-1	Reverse switch
232	S-000-019262-0	O- seal Ø19.6×2.62	521	S-000-030355-0	O- seal Ø 30*3.55
306	S-000-016265-0	O- seal Ø 16*2.65	200-532	S-000-059262-0	O- seal 59.9*2.62
307	S-000-020265-0	O- seal Ø 20*2.65	604	S-042-000686-0	Tyre changer belt A-28
200-308	S-000-180500-0	O- seal 180×5	811	S-033-330000-0	Oil fog maker3300

15. Detaljni crteži



700-1	CX-700-010000-0	Tijelo stroja 700
700-2	CX-700-080000-0	Prednji poklopac pedale
321-3	CX-321-020000-A	Lijevi zaklon
4	B-010-060401-0	Vijak s šesterokutnim nasadnim nasadom M6×40
5	B-040-061412-1	Ravna podloška Ø6*14*1.2
6	B-014-080251-0	Vanjski šesterokutni vijak M8x25
7	B-010-060101-0	Vijak s šesterokutnim nasadnim nasadom M6×10
8	B-040-061412-1	Ravna podloška Ø6*14*1.2
9	C-000-001020-0	Gumeni amortizer za noge
221-10	C-221-500000-0	Međuspremnik za razbijanje kuglica
11	B-027-060401-0	Vijak za uzemljenje M6x40
12	C-200-580000-4	Poluga za podizanje
200-14	C-200-510000-0	Guma na ruci za razbijanje kuglica
200-15	C-200-470000-0	Kutija za ulje-vodu
16	B-010-080201-0	Vijak s šesterokutnim nasadnim nasadom M8x20
17	B-040-081715-0	Ravna podloška Ø8*17*1.5
221-20	CX-221-010106-0	Nagibno sjedalo
221-21	C-221-820000-0	Nagibni zaštitni poklopac
700-7	CX-7000-080400-0	Uzglavlje

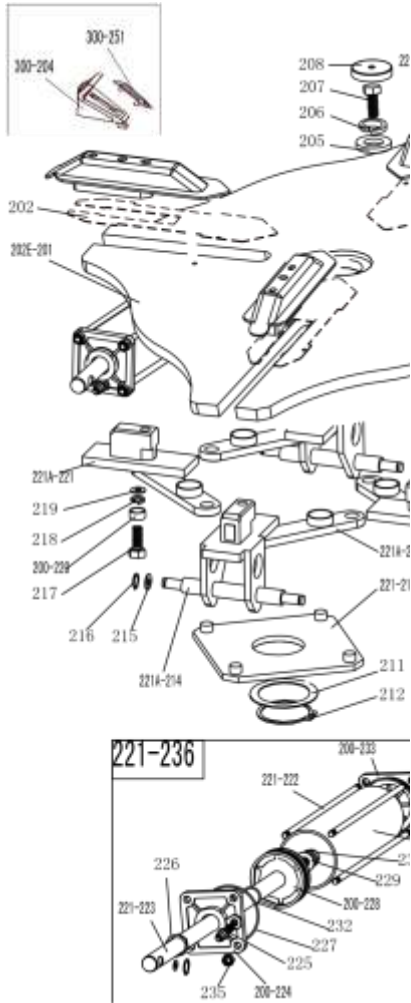
700-8	B-010-050121-0	Vijak s glavom s šesterokutnim nasadnim dijelom M5x12
-------	----------------	---



79	S-012-010806-0	Brzo spajanje 1/8-Ø6	221-146	C-221-350900-0	Navojni cilindar s nagibom
80	C-221-250600-0	Zaključavajuća ploča cilindra	221-147	C-221-350200-0	Klipna šipka nagibnog cilindra
81	CX-231-190000-0	Horizontalna ploča za zaključavanje ruke	148	B-001-080001-0	Samozaključavajuća matica M8
82	B-040-081715-1	Ravna podloška Ø8*17*1.5	221-149	C-221-350100-0	Poklopac nagibnog cilindra bez ručke
83	C-221-410000-0	Horizontalno ruka Zaključavanje Proljeće	150	S-005-020075-0	V pečat Ø20*28*7.5
231-84	CX-231-240000-0	Horizontalni blok ruke	221-151	C-221-550000-0	Nagibni klip cilindra

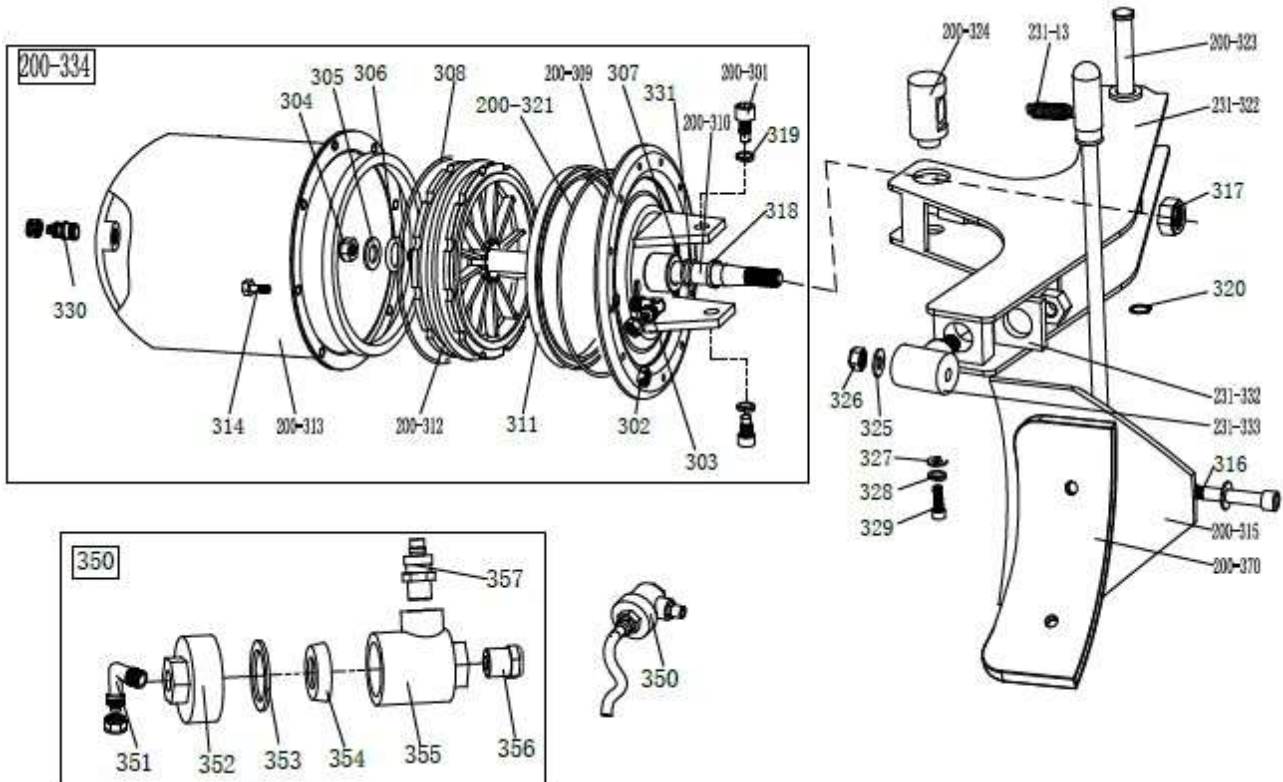
85	B-014-080201-0	Vanjski šesterokutni vijak M8*20	152	B-004-120071-0	Matica (srebrna) M12*1.5*7
86	B-001-080001-0	Samozaključavajuća matica M8	221-153	C-221-350500-0	Cijev s nagibnim cilindrom
87	B-001-120001-0	Samozaključavajuća matica M12	154	S-010-010806-0	Ravna unija 1/8-Ø6
88	B-040-122520-1	Ravna podloška Φ 12*25*2	221-155	C-221-350300-0	Poklopac cilindra za nabijanje s ručkom
89	B-040-122520-1	Ravna podloška Φ 12*25*2	221-156	CX-221-351000-0	Poklopac klipne šipke nagibnog cilindra
90	C-221-230000-0	Šetnja zaključavanja	221-157	C-221-350700-0	Gumeni omotač cilindra za nazivanje 1
231-91	C-231-780000-0	Horizontalni zaštitni poklopac za ruke na leđima	159	B-040-104030-1	Ravna podloška 10*40*3
231-92	B-007-100161-0	Hex Utičnica Glava Bolt M10*16	161	B-001-120001-0	Samozaključavajuća matica M12
231-93	B-007-080161-0	Vijak s glavom s šesterokutnim nasadnim dijelom M8*16	163	B-014-120651-0	Vanjski šesterokutni bol tM12*65
231-94	C-231-251300-0	Kolotur na kraju stupa	221-169	CX-221-220000-0	Hex zaključavajuća ploča 221
231-95	C-231-251400-0	Čep za kolotur	221-171	C-221-790000-0	Vodič za crijeva
231-116	C-231-480000-0	Horizontalni zaštitni poklopac za ruke na leđima	221-172	CW-105-021102-0	Kompletan cilindar za naslov
119	B-010-100501-0	Hex Utičnica Glava Bolt M10*50	700-173	CX-7000-250000-0	Stupac
228-120	C-228-490000-0	Vertikalna kapa ruke 228	231-175	C-231-460000-0	Naslovnica kolumne na poledini
228-121	C-228-390000-0	Opruga vertikalne ruke	231-174	C-231-450000-0	Poklopac za zaštitu stupa
128	C-221-200000-0	Amortizer	176	B-024-050161-1	Vijak s križnom glavom 5*16
129	B-010-060351-0	Vijak s šesterokutnom glavom nasada M6*35	177	CX-221-260000-0	Osovina stupa
221-130	P-120-260000-0	Vodilica kolotura	221-180		"Potpuni zaključavajući cilindar, T-unija"
131	B-010-060161-0	Hex Utičnica Glava Bolt M6*16	221-182	C-221-090100-0	Klip s potpunim zaključavanjem cilindra
132	S-017-010806-2	T-unija 1/8-2*N6	221-183	S-005-050065-0	V seal Ø60*50*6.5
221-133	CX-221-160000-0	Vertikalna ruka	221-184	S-000-006300-0	O seal Ø6*3
221-134	C-228-520000-0	Podloška s vertikalnom rukom	185	B-010-060551-0	Vijak s šesterokutnim nasadnim nasadom M6*55
135-7#	JZ04001017626-0	Završeno Montaža/demontaža a glave 7#	221-186	CX-221-090200-0	Poklopac zaključavajućeg cilindra Ø60
136	CX-200-170000-0	3# Glava za montiranje/skidanje Zaštitna podloška	221-187	S-000-052200-0	O pečat 52X2
137	B-014-100251-0	Vanjski šesterokutni vijak M10*25	190	C-221-210100-0	Pneumatska ručica za prekidač
300-139	JZ09001022696	Montaža/demontaža glave 7#	191	C-221-210200-0	Pneumatska ručica ventila
300-123	JZ07001020846	Montaža/demontiranje glave ravno zaštitniče,	192	C-221-210500-0	Pneumatski čep šipke ventila
300-125B	JZ07001020842	Šesterokutni klin	193	C-221-210300-0	Pneumatski poklopac ručke
200-140	JZ09001022993	Montiranje/siđi s konja Glava Zaštitnik	194	C-221-210400-0	Pneumatski razmaknik ručke
141	B-007-120161-0	Hex Utičnica Glava Bolt M12*16	195	S-000-007265-0	O pečat 7.5*2.65
142	CW-119-021100-0	Završeno Pneumatski Zaključavajući prekidač	196	B-055-080001-0	Snap ring Ø8

143	B-010-060161-0	Hex Utičnica Glava Bolt M6×16	197	S-010-010806-0	Ravna unija 1/8-Ø6
145	S-000-068353-0	O seal Ø68.26*3.53	221-198	C-221-400000-0	Opruga ploče s šesterokutnim zaključavanjem



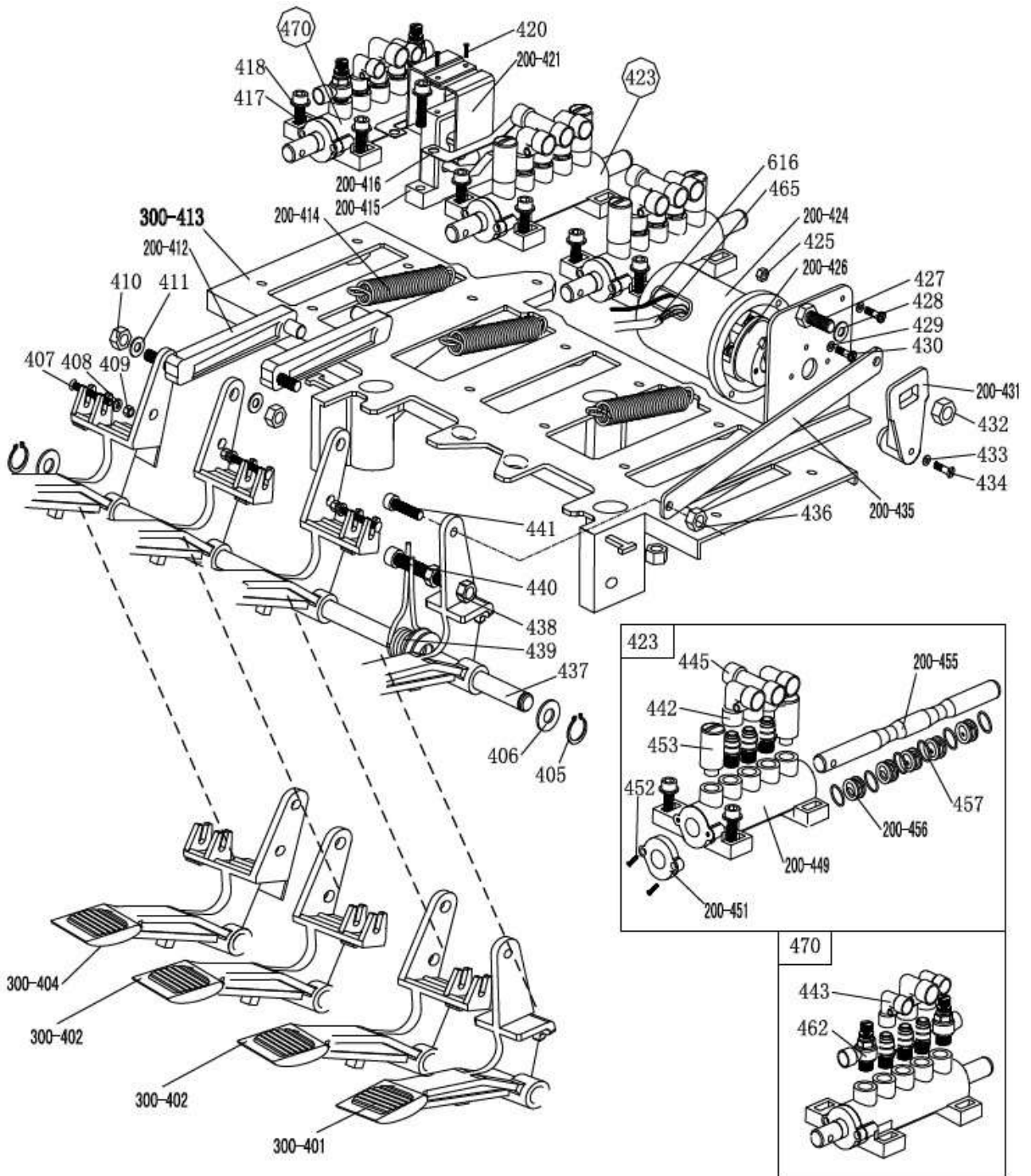
202E-201	CX-202-130100-0	Sklop gramofona
202	CX-221-120300-0	Klizna ploča čeljusti (opcionarno)
221A-203	CX-221-120000-A	Sklop čeljusti
300-204	JZ09001022893	Čeljust 200
205	CX-200-140000-0	Velika podloška
206	B-050-160000-0	Opružna podloška Ø16
207	B-014-160401-0	Vanjski šesterokutni vijak M16×40
208	C-200-440000-0	Poklopac gramofona
221A-209	CX-221-310000-0	Sklop spojne šipke 615
221-210	CX-221-280000-0	Kvadratni gramofon 615
211	CX-200-290000-0	Kvadratna podloška gramofona
212	B-055-650001-0	Prsten za snap Ø65 (osovina)
221A-214	CX-221-110000-A	Vodilica klizača čeljusti s klinom
215	B-040-122520-1	Ravna podloška Φ 12*25*2
216	B-055-120001-0	Prsten za snap Ø12 (osovina)
217	B-014-120801-0	Hex Utičnica Glava Bolt M12×40
218	B-046-122050-1	Zubi Zaključavanje Podloška Ø12×1
219	B-040-123030-1	Ravna podloška Ø12X30X3
200-220	CX-200-300000-0	Matica spojne šipke
221A-221	CX-221-110100-A	Vodilica klizača čeljusti bez pina 615A
221-222	C-221-100400-0	Navojna spojna šipka 393
221-223	C-221-100200-0	Klipna šipka cilindra za stezanje 400
200-224	C-200-100100-0	Stezanje poklopca cilindra bez ručke
225	S-011-010808-0	Ravna unija 1/8"-Ø8
226	S-005-020075-0	V pečat Ø20*28*7.5
227	S-000-063265-0	O- pečat 63*2.65
200-228	C-200-540000-0	Klip cilindra za stezanje Ø70
229	B-040-122520-1	Ravna podloška Φ 12*25*2
230	B-004-120071-1	Matica M12X7X1,75
221-231	C-221-100500-0	Cijev steznog cilindra 360

232	S-000-019262-0	O- pečat Ø19.6X2.62
200-233	C-200-100300-0	Stezanje poklopca cilindra s ručkom
234	S-018-010808-0	Brzo spajanje 1/8-Ø8
235	B-001-080001-0	Samozaključavajuća matica M8
221-236	CW-105-021101-0	Završeno Stezanje Cilindar
300-251	JZ07001020870	Javov zaštitnik
202E-237	CW-104-02020-1	Kompletan gramofon



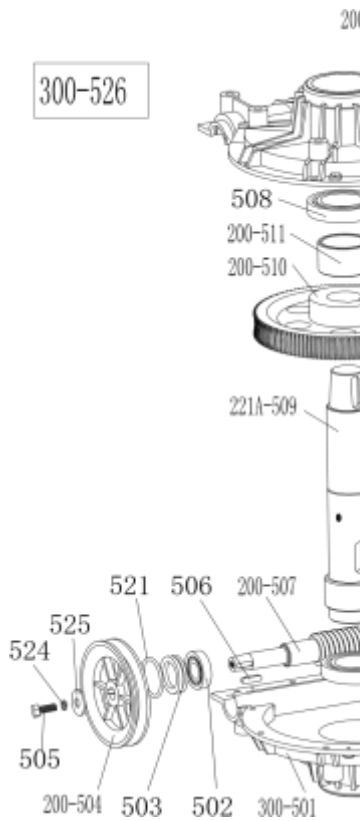
231-13	C-231-360000-0	Opruga poluge za razbijanje kuglica	231-322	CX-231-030000-0	Povećaj ruku za razbijanje kuglica 231
200-301	B-010-140301-0	Vijak s glavom šesterokutnog nasadnog dijela M14×30	200-323	CX-200-040000-0	Klin za razbijanje perli
302	B-001-060001-0	Samozaključavajuća matica M6	200-324	CX-200-050600-0	Rotirajući čep cilindra za razbijanje kuglica
303	S-018-010408-0	Unija (90°) 1/4-Ø8	325	B-040-122520-1	Ravna podloška Φ 12*25*2
304	B-001-160001-1	Matica M16*1.5	326	B-001-120001-0	Samozaključavajuća matica M12
305	B-040-162820-1	Ravna podloška Ø16*28*2	327	B-040-083030-1	Ravna podloška Ø8*30*3
306	S-000-016265-0	O-seal Ø 16*2.65	328	B-050-080000-0	Opružna podloška Ø8
307	S-000-020265-0	O-seal Ø 20*2.65	329	B-014-080201-0	Vanjski šesterokutni vijak M8*20
200-308	S-000-175500-0	O-seal Ø173.4x5.3	330	S-011-010808-0	Ravna unija 1/8"-Ø8
200-309	CX-200-050500-0	Sklop poklopca cilindra za razbijanje kuglica	331	S-000-019262-0	O- pečat Ø19.6X2.62
200-310	C-200-050100-0	Klipna šipka cilindra za razbijanje kuglica	231-332	CX-231-030900-0	Povećana ruka za razbijanje kuglica Rotirajuća podloška
311	S-005-168115-0	V-brtva 185X168X10.8	231-333	CX-231-030800-0	Povećana ruka za razbijanje kuglica Rotirajuća osovina
200-312	C-200-050200-0	Klip cilindra za razbijanje kuglica	200-334	CW-108-020000-0	Završeno Perla Prekidač Cilindar
200-313	CX-200-050300-0	Cijev cilindra za razbijanje kuglica	350	CW-112-209800-0	Ispušni ventil cilindra za razbijanje kuglica
314	B-010-060161-0	Vijak s šesterokutnom glavom nasadnog dijela M6*16	351	S-012-010808-0	Unija (90°)1/8-Ø8
200-315	CX-200-070000-7	Perla Prekidač Lopata Skupština	352	C-098-600200-0	Poklopac ispušnog ventila cilindra za razbijanje kuglica

316	B-010-120901-0	Hex Utičnica Glava Bolt M12×90	353	C-098-600400-0	Podloška za brtvljenje
317	B-001-160001-1	Matica M16*1.5	354	C-098-600300-0	Dvosmjerni zaptivač
318	U-006-000001-1	Vodilica	355	C-098-600100-0	Cijev ispušnog ventila cilindra za razbijanje kuglica
319	B-050-140000-0	Opružna podloška Ø14	356	S-023-010401-6	Prigušivač
320	B-055-160001-0	Snap ring Ø16	357	S-010-010408-0	Ravna unija 1/4- Ø8
200-321	S-000-180500-0	O-brtva 180x5	200-370	C-200-070600-0	Poklopac za zaštitu lopate za razbijanje perli (opcionarno)

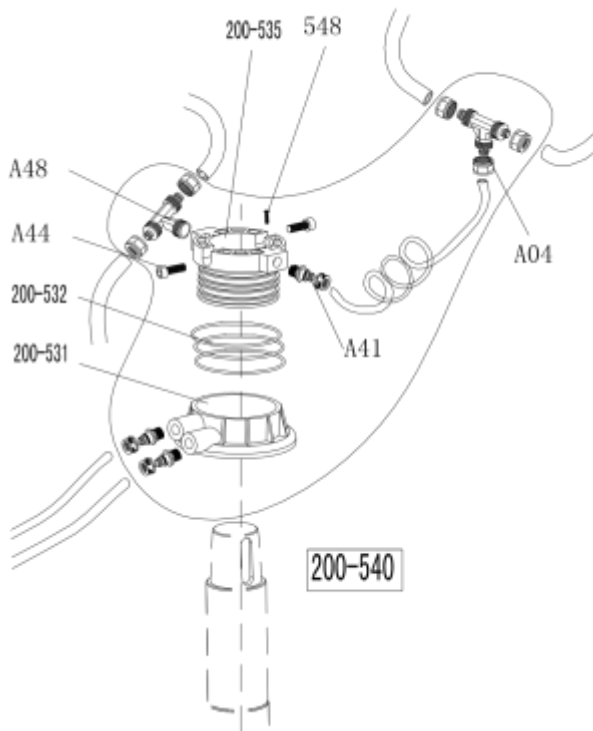


300-401	C-300-060400-0	Pedala prekidača za vožnju unatrag	429	B-040-040000-1	Ravna podloška Ø4
300-402	C-300-060300-0	Papučica s 5-smjernim ventilom (desno)	430	B-024-040161-0	Corss Runda Glava Vijak M4X16
300-404	C-300-060200-0	Pedala s 5-stupanjskim ventilom (lijevo)	200-431	C-200-530000-0	Ručica za obrnuti prekidač
405	B-055-120001-0	Snap Ring Ø12	432	B-001-060001-0	Samozaključavajuća matica M6
406	B-040-122520-1	Ravna podloška Φ 12*25*2	433	B-040-030000-1	Ravna podloška Ø3
407	B-024-040301-0	Križ Glava Vijak M4X30	434	B-024-030161-0	Corss Runda Glava Vijak M3*16
408	B-040-040000-1	Ravna podloška Ø4	200-435	CX-200-060600-0	Spojna šipka za pedale
409	B-001-040001-0	Samozaključavajuća matica M4	436	B-001-080001-0	Samozaključavajuća matica M8
410	B-001-080001-0	Samozaključavajuća matica M8	437	CX-200-060700-0	Prednja osovina pedale
411	B-040-081715-1	Ravna podloška Φ8*17*1.5	438	B-004-080001-0	Nut M8
200-412	C-200-061300-0	Spojna šipka bregaste osovine	439	C-200-370000-0	Opruga za uvijanje pedale
300-413	C-300-060100-0	Pedalna potporna ploča	440	B-010-080501-0	Vijak s šestorokutnim nasadnim nasadom M8X50
200-414	C-200-380000-0	Pedalna opruga	441	B-010-080201-0	Vijak s šestorokutnim nasadnim nasadom M8*20
200-415	C-200-061500-0	Cam	442	S-012-010808-0	Brza unija 1/8- Ø 8
200-416	C-200-810000-0	Podloška bregaste osovine	443	S-012-010806-0	Brzo spajanje 1/8-Ø6
417	B-010-060201-0	Vijak glave s šestorokutnim nasadnim dijelom M6X20	445	S-016-010808-2	Brza T-unija 1/8-2* Ø 8
418	B-040-061210-1	Ravna podloška Ø 6X12X1	200-449	C-200-060901-0	Cijev s 5-smjernim ventilom
420	B-019-290121-0	Cross Head Self Tapping Zaboravi ST2.9*12	200-451	C-200-061100-0	Poklopac ventila s 5 smjerova
200-421	CX-200-060500-0	Poklopac bregaste osovine	452	B-024-290-121-0	Vijak s križnom glavom ST2.9*14
423	CW-110-020001-0	"5-way Ventil (T-Zajednica, bez spola)"	453	S-023-010801-0	Prigušivač 1/8
200-424	C-200-061400-0	Poklopac prekidača za vožnju unatrag	200-455	CX-200-061200-0	Poluga ventila s 5 smjerova
425	B-004-040001-0	Heksagonska matica M4	200-456	C-200-061000-0	Razmaknik poluge ventila s 5 smjerova
200-426	S-060-016000-1	Prekidač za vožnju unatrag	457	S-000-012400-0	O-sealΦ12*20*4
427	B-010-060201-0	Vijak glave s šestorokutnim nasadnim dijelom M6X20	462	S-030-010806-0	Leptir za gas

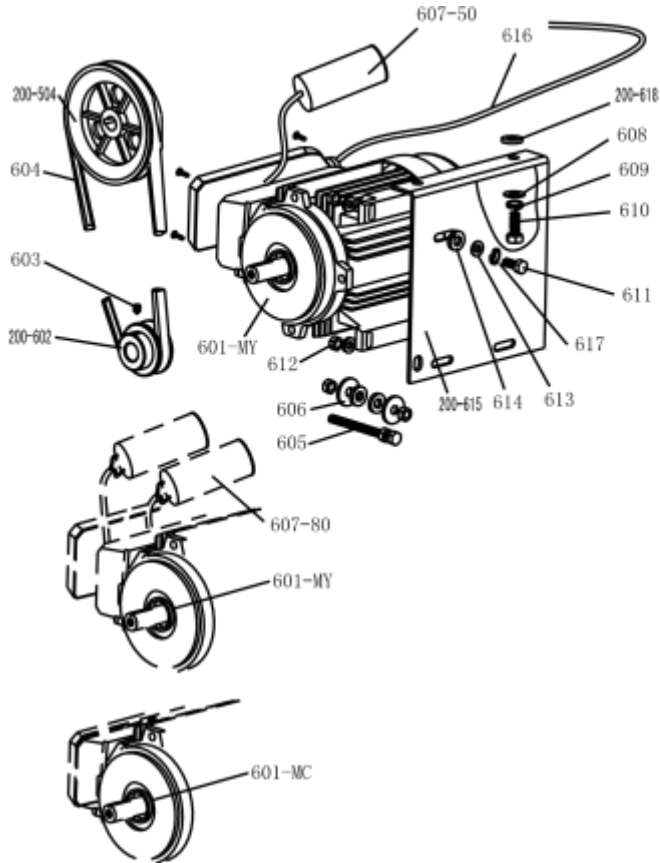
428	B-040-061210-1	Ravna podloška Ø 6X12X1	470	CW-110-021102-0	"Nagibni ventil u 5 smjerova, bez šipke"
-----	----------------	-------------------------	-----	-----------------	--



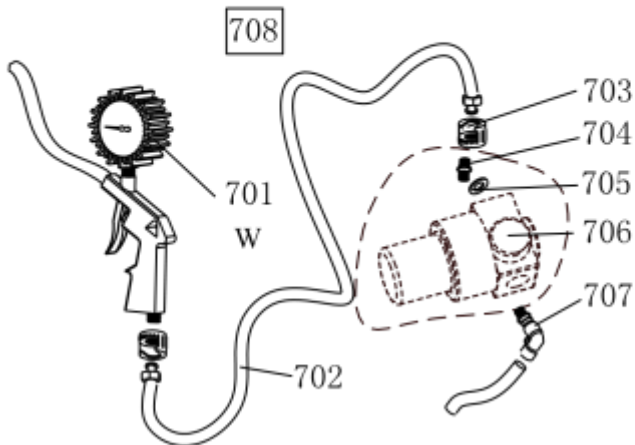
300-501	C-300-320302-0	Donji poklopac mjenjača
502	S-040-030204-0	Smjer 30204
503	S-005-020080-1	Brтва mjenjača ϕ 20*35*8
200-504	C-200-320500-0	Remenica zupčanika i remena
505	B-014-080251-0	Vanjski šesterokutni vijak M8x25
506	B-065-006020-0	Perilica ključeva 6×20
200-507	C-200-320400-0	Rod crva
508	S-040-006010-0	Smjer 6010
200-509	C-200-320200-0	Pužna osovina zupčanika
200-510	C-200-320100-0	Pužni zupčanik
200-511	CZ-200-320600-0	Razmaknik osovine pužnog zupčanika
512	B-014-100551-0	Vanjski šesterokutni vijak M10×55
513	B-050-100000-0	Opružna podloška Ø10
200-514	B-060-006020-0	Pin 6X20
515	B-040-102020-1	Ravna podloška Ø10*20*2
516	B-010-060201-0	Vijak s glavom s šesterokutnim nasadnim dijelom M6×20
517	B-040-061412-1	Ravna podloška Ø6*14*1.2
300-518	C-300-320301-0	Gornji poklopac mjenjača
519	B-065-010040-0	Perilica ključeva 10×40
520	B-065-014040-0	Perilica ključeva 14×40
521	S-000-030355-0	O-prsten Ø 30*3.55
200-522	C-200-320700-0	Brтва otporna na ulje
200-526	CW-107-020001-0	Kompletan mjenjač



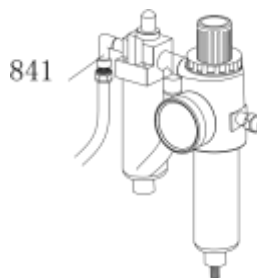
A04	S-015-000008-3	T-union 3" Ø 8
A44	B-010-060161-0	Hex socket head bolt M6×16
A48	S-017-010808-2	Quick T-union
200-531	CX-200-430100-0	Rotating valve casing
200-532	S-000-059262-0	O-seal 59.9X2.62
200-535	CX-200-430200-0	Rotating valve mandrel
537	S-035-055080-0	Hose 5.5" Ø 8
A41	S-011-010808-0	Straight union 1/8-Ø8
548	B-007-040061-0	Hex socket head bolt M4X6
200-540	CW-106-020000-0	Complete Rotating valve



200-504	C-200-320500-0	Gear Belt pulley
601-MC		Motor 220V/50HZ
601-MY	DD01001001194	380-420V/50HZ/60HZ/0.75KW/3PH
200-602	CX-200-330000-0	Motor Belt pulley
603	B-007-080121-0	Hex socket head bolt M8x12
604	S-042-000686-0	Tyre changer belt A-28
605	B-014-080651-0	Outer hex bolt M8X65
606	B-040-083030-1	Flat washer Ø8*30*3
607-80	S-063-008000-0	Capacitor 80µf,110V
607-50	S-063-005000-0	Capacitor 50µf,220V
608	B-040-102020-1	Flat washer Ø10*20*2
614	C-200-560000-0	Motor rubber washer
200-615	CX-200-340000-1	Motor support
617	B-050-080000-0	Spring washer Ø8
200-618	C-200-560000-0	Motor rubber washer

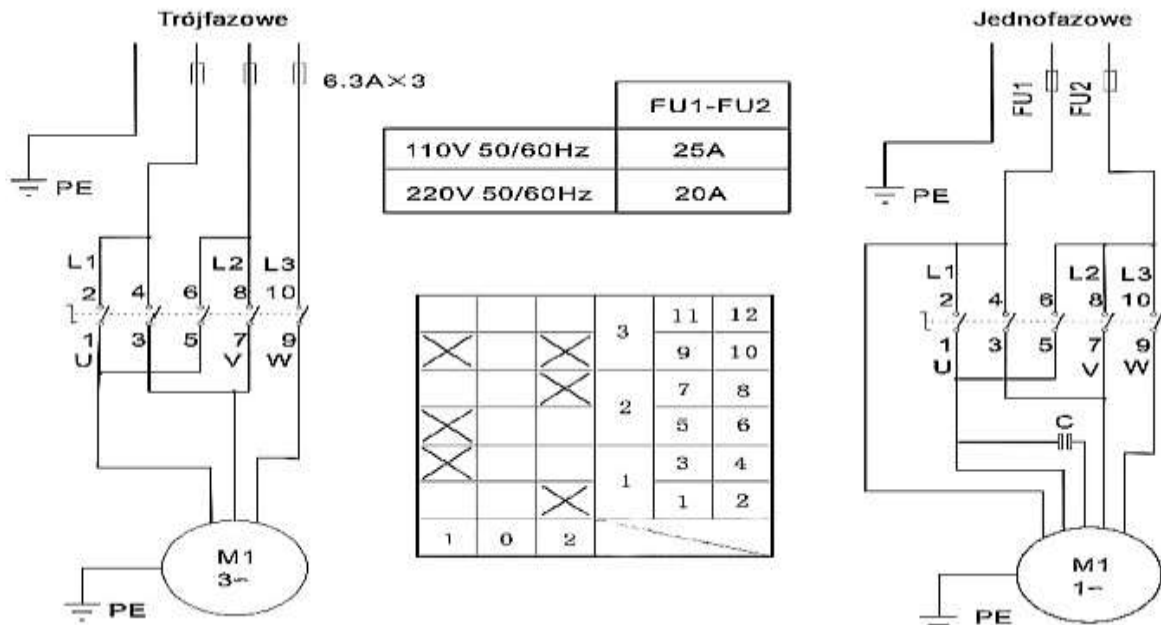


701W	S-038-000200-0	Inflating gun indicator
702	C-200-900000-0	Helical hose
703	S-025-104008-0	Notch nut
704	S-011-010414-1	Straight union 1/4-1/4
705	B-040-132420-1	Flat washer Ø13
706	S-030-010400-2	Pressure adjust valve(optional)
707	S-012-010408-0	Quick union 1/4-Ø8
708		Complete inflating gun

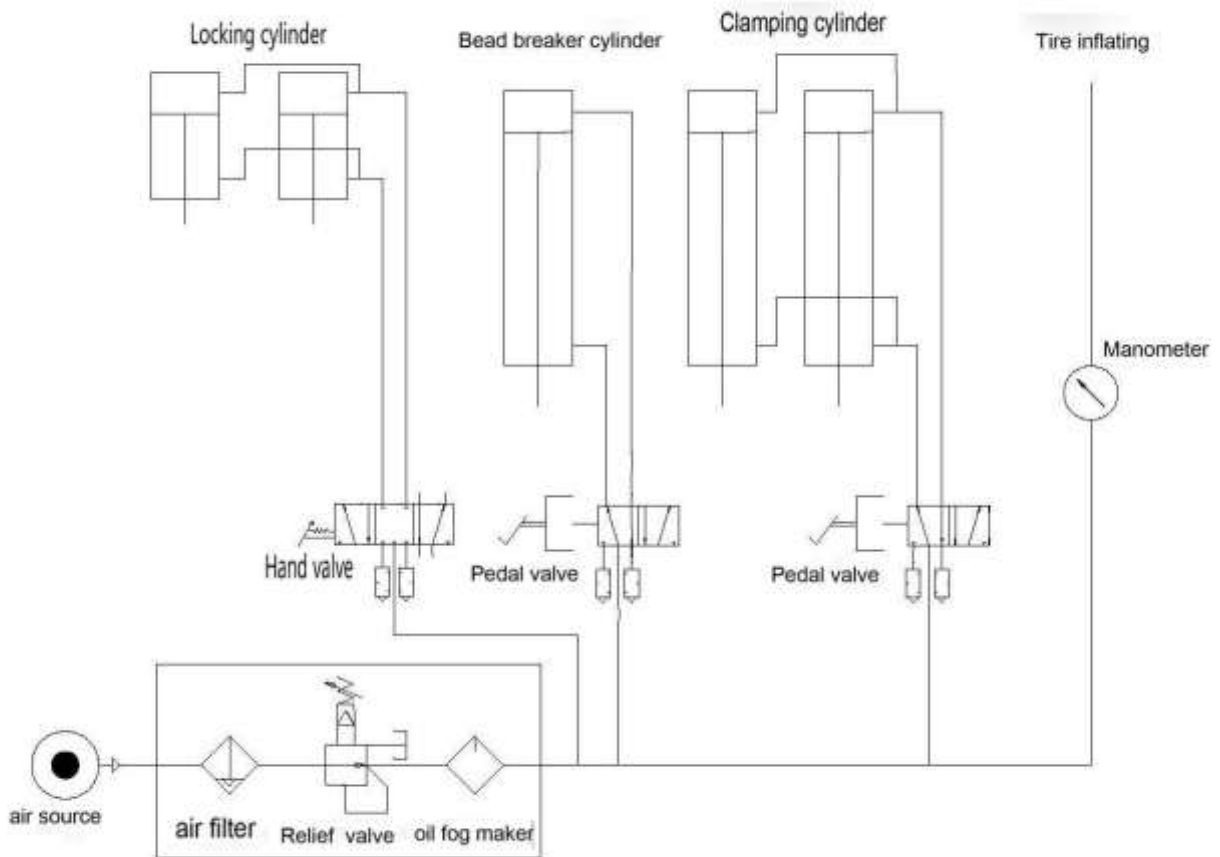


802	EQ12001003411	Quich mlaznica
841	EQ11005003350	Union (90°)
840	JZ06001020320	Kompletan set uredaja za izradu uljane magle.

16. Shema ožičenja za prekidač smjera rotacije



17. Pneumatski instalacijski dijagram



Jabuka - Imovina 12
 23-114 Jabuka - Imovina
 NIP: 7133126904
 tel. 81-565-71-71
 faks 81470-93-67
sklep@redats.com



Deklaracija o sukladnosti EZ
 CE-25

REDATS društvo s ograničenom odgovornošću

Proizvod:
 Model mijenjača
 guma:
 PONOVE M-221

Pod isključivom odgovornošću izjavljujemo da je proizvod u skladu s: EC certifikatom broj MD-TCF-210601-31310 izdanim 10.06.2021.

Obaviješteno tijelo za Direktivu o strojevima:

UDEM međunarodna certifikacija, Centar za obuku revizora Industrija i trgovina Inc.
 Mutlukent Mahallesi 2073 Sokak (Eski 93 Sokak) br.:10 Çankaya – Ankara - **Turska**

proizvod zadovoljava osnovne zahtjeve:

Direktiva 2006/42/EZ

kao i detaljne zahtjeve navedene u usklađenim standardima:

EN ISO 12100:2010, EN 17347:2021

Ova Deklaracija je osnova za primjenu CE oznake na proizvod.

Ova Deklaracija odnosi se isključivo na strojeve u stanju u kojem su stavljeni na tržište i isključuje komponente koje su dodane i/ili operacije koje provodi konačni korisnik. Tehnička dokumentacija dostupna je na: REDATS Spółka z ograniczoną odpowiedzialnością, Jabłonna - Majątek 12; 23-114 Jabłonna - Estate.

Jabłonna - Imanje, studeni 2025.



 **REDATS sp. z o.o.**
 Dyrektor Operacyjny
 Chief Operating Officer
 Kamil Tarasiewicz

 **REDATS sp. z o.o.**
www.sklep.redats.pl | www.redats.com

NIP: 7133126904
 KRS: 0001052621
 REGON: 526250014

📍 Jabłonna Majątek 12
 23-114 Jabłonna
 POLAND
 ☎ +48 (81) 565 71 71