



Poluautomataska montirka za gume 14" - 26", 220V

**IZVORNI KORISNIČKI PRIRUČNIK
Verzija V.1.1, studeni 2025.**



Przeczytaj uważnie i dokładnie całą instrukcję zanim przystąpisz do pracy z montażownicą do opon.

Sadržaj

1. Uvod 3

2.	Sigurnosne bilješke	3
3.	Specifikacije		3
4.	Transportna		3
5.	Raspakiravanje i provjera		4
6.	Zahtjevi na radnom mjestu		4
7.	Montaža	i postavljanje	4
8.	Električna	i pneumatska	4
9.	Priprema za posao		4
9.1.	Otvaranje gume		5
9.2.	Skidanje gume		5
9.3.	Prilagodba guma		5
10.	Napuhavanje gume		6
11.	Premjestite svoj uređaj		6
12.	Održavanje:		6
13.	Problemi i rješenja		7
14.	Detaljni crteži		8
15.	Dijagram povezivanja	smjera rotacijskog prekidača	17
16.	Dijagram ugradnje pneumatskog		17
	Uvjeti jamstva i jamstvena kartica		18
	Deklaracija o sukladnosti EZ		20

Pažnja!

Uređaj je dizajniran za samostalno sastavljanje. Točan postupak možete pronaći u korisničkom priručniku. U slučaju problema, molimo kontaktirajte naš Servisni odjel putem e-pošte:

serwis@redats.com

Pažnja

Ovaj priručnik je sastavni dio stroja – pročitajte ga prije rada s assemblerom; Slijediti upute ključ je dugog i bezbrižnog rada. Održavajte priručnik u dobrom stanju kako bi se mogao koristiti u budućnosti.

1. Uvod

Ovaj poluautomatski fitter dizajniran je za sklapanje/uklanjanje guma s naplataka.

Napomena: Koristite ovaj uređaj samo za primjene za koje je dizajniran. Proizvođač ne preuzima odgovornost za nesreće uzrokovane nepravilnom ili neprimjerenom uporabom uređaja.

Sigurnosna napomena: Ovaj uređaj smiju koristiti samo osobe s iskustvom u korištenju ovog ili sličnog uređaja. Nemojte mijenjati dizajn uređaja, jer to može uzrokovati kvar. Ako se neki dijelovi oštete, zamijenite ih prema popisu rezervnih dijelova.

2. Sigurnosne bilješke

01 Nemojte stavljati ruke ispod glave sastavljača tijekom rada.

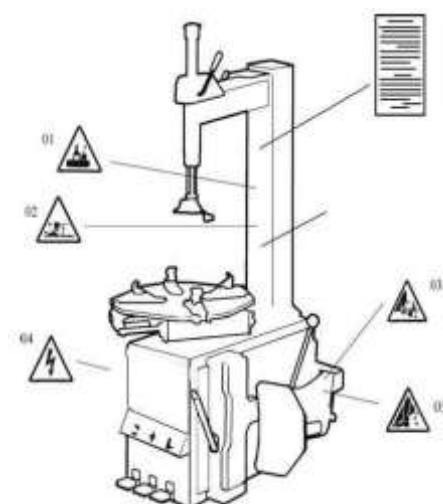
02 Nemojte stavljati ruke između čeljusti dok radite.

03 Nemojte stavljati ruke u gumu tijekom pečenja.

04 Provjerite jesu li svi električni spojevi ispravni.

05 Nemojte stavljati nogu između osigurača i kućišta sklopa tijekom rada.

Napomena: Ako naljepnice s upozorenjem postanu oštećene ili nečitljive, zamijenite ih što je prije moguće. Nemojte koristiti uređaj bez upozoravajućih naljepnica ili s nečitljivim naljepnicama. Naljepnice bi trebale biti vidljive u svakom trenutku – ništa ih ne smije skrivati. Upozoravajuće naljepnice možete staviti bilo gdje.

**3.**

Raspon vanjskih razmaka čeljusti	12~23"
Raspon razmaka čeljusti unutar	14~26"
Maksimalni promjer kotača	1143mm (45")
Maksimalna širina kotača	406mm (16")
Radni tlak	8-10 bara
Napajanje	230V (1-fazno)
Snaga motora	0.75
Maksimalni moment na stolu	1078 Nm
Dimenzije (H x D x W)	Približno 191cm x 91cm x 74cm
Razina buke	<75 dB

Pažnja!
Gornja kotača. gore

4.

Tijekom

originalno pakiranje, prema uputama na pakiranju. Koristite paletni kamion ili viličar s odgovarajućim kapacitetom za istovar/utovar. Točke na koje treba postaviti viljuške prikazane su na slici 1.

Specifikacije

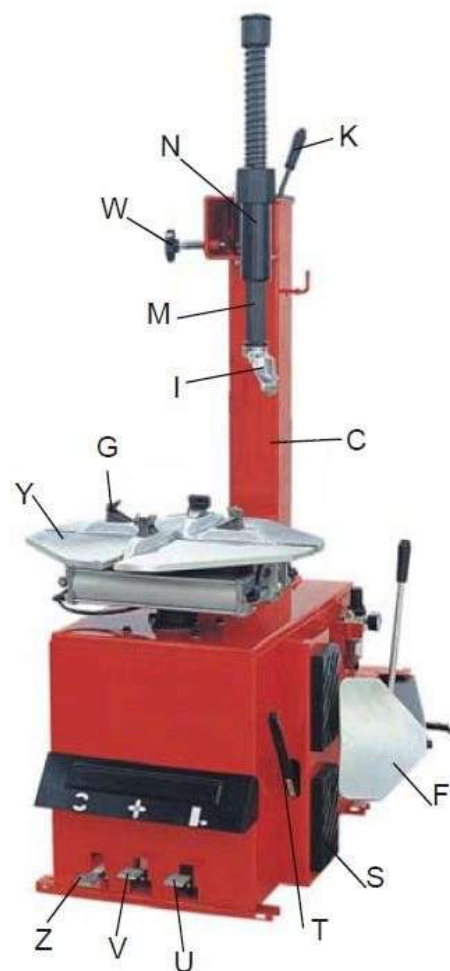
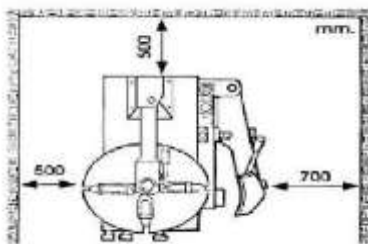
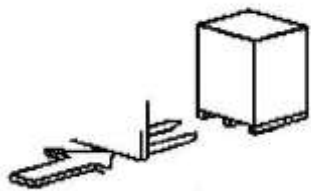
tablica uzima u obzir veličine čeličnih Aluminijski naplatci su deblji, pa se navedene dimenzije koriste kao referenca.

Prijevoz

transporta, uređaj treba staviti u

5. Raspakiranje i provjera

Izvadite čavao koji je postavljen na pakiranje, raspakirajte kutiju i plastični poklopac. Provjeri da nema dijelova na pakiranju. Ako nedostaje, kontaktirajte prodavača.



Slika 1

Slika 2

Slika 3

6. Zahtjevi radnog mjesta

Odaberite lokaciju stroja u skladu s propisima o zdravlju i sigurnosti. Spojite napajanje i izvor zraka prema uputama. Pobrini se da ima dobar protok zraka tamo gdje postavljaš nosač. Minimalna udaljenost od zidova prikazana je na slici 2. Ako postavljate instalaciju na otvorenom, osigurajte zaštitu od kiše i sunčeve svjetlosti.

Napomena: Ne koristite montera u potencijalno eksplozivnim okruženjima.

7. Sastavljanje i postavljanje

1. Skinite matice s dna stroja i postavite ga. Popravite stroj vijcima i provjerite da stoji stabilno. Provjerite jesu li svi električni spojevi ispravni. Pod na mjestu gdje je instalater postavljen ne smije biti klizav.
2. Zategni maticu A na kućištu B, prema slici 3.

Podignite stupac C, spojite ga na kućište stroja B pomoću matice A, kroz vijak smješten na kućištu stroja B. Ako je stupac labav, zategnite ga. U suprotnom, guma može biti oštećena.

8. Električna i pneumatika

Napomena: Prije montaže i spajanja, provjerite je li napajanje na tom mjestu u skladu sa zahtjevima stroja. Instalaciju električne i pneumatske može obaviti samo licencirani stručnjak.



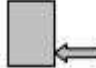
Spojite komprimirani zrak na priključak koji se nalazi na desnoj strani uređaja. Električne instalacije na koje spajate stroj moraju imati osigurač

i prizemljenje. Montirajte prekidač na napajanje, napon bi trebao 30A.

Slika 4

Napomena: Uređaj nema kabel za napajanje, morate osiguravati se (barem 16A). Također se možete izravno spojiti na napajanje prema gore navedenim zahtjevima.

9. Priprema za rad

 <p>Pedala rotacije stola (Z)</p>	 <p>Pedala otvaranja/zatvaranja čeljusti (V)</p>	 <p>Pedala za dodgeball (U)</p>
--	---	--

Pritisnite pedalu za rotaciju stola (Z) i stol (Y) će se okretati u smjeru kazaljke na satu; Podignite pedalu za rotaciju stola (Z) i stol (Y) će se okretati suprotno od kazaljke na satu.

Pritisnite papučicu čekića za izbjegavanje (U) i izbjegavač će se približiti kućištu stroja (F); otpustite papučicu za izbjegavanje lopte (U) i čekić za izbjegavanje (F) vraća se u početni položaj.

Otvorite čeljusti i pritisnite pedalu (V), četiri čeljusti (G) će se otvoriti na stolu, ponovno pritisnite unutra, a četiri čeljusti (G) će se zatvoriti. Ako ostavite papučicu u srednjem položaju, čeljusti se neće micati.

Operacija zamjene guma sastoji se od tri dijela:

- Uklanjanje gume s felge *Slika 5*
- Uklanjanje gume
- Sklapanje guma

Napomena: Pazite da ne nosite široku odjeću, nosite zaštitne naočale i protuklizne cipele. Prije nego što počnete raditi s gumom, pustite zrak van i uklonite utege s felge.

9.1. Otvaranje gume

Ispuhnite gumu, naslonite gumu na gumene elemente kućišta (S). Pomaknite kantu otprilike 10 mm od ruba ruba kao što je prikazano na slici 5. Pritisnite papučicu za dodgeball (U) kako biste kantu smjestili unutar gume. Ponavljajte ovu operaciju na različitim mjestima na gumi dok se guma ne ukloni s felge.

9.2. Uklanjanje gume

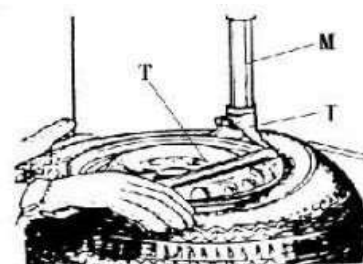
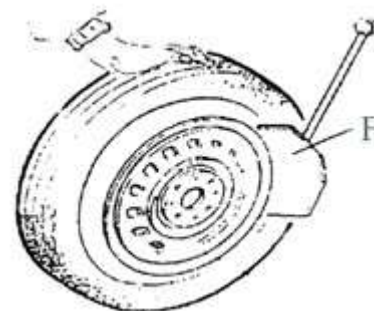
Uklonite sve utege s površine felge i ispuhните gumu. Nanesite montažnu pastu preko ruba gume. Bez toga, guma se može istrošiti ili čak oštetiti.

Načini prijanjanja na gumu:

a- Prijanjanje guma izvana:

Raširite čeljusti i pritisnite pedalu (V) do pola, postavljajući četiri čeljusti u ispravan položaj (G) kao što je prikazano na rotacijskom stolu (Y); Stavite gumu na stol, uhvatite felgu, otvorite čeljusti i pritisnite papučicu (V) dok čeljusti ne uhvate volan.

b- Prijanjajte gumu s unutarnje strane: *Slika 6*



Postavite čeljusti (G) i ostavite ih u zatvorenom položaju. Postavite gumu na stol, otvorite čeljusti i pritisnite papučicu (V) da zaključate kotač na mjestu.

Pažnja!

Prije nego što prijedete na sljedeći korak, provjerite je li kotač čvrsto pričvršćen.

Spustite vertikalnu polugu (M) dok noga za montažu ne dotakne rub obruča, pomaknite ručku za zaključavanje kako biste zaključali vertikalnu polugu i nagnite polugu u položaju. Postavite kantu (T) između ruba gume i perle za fitter (I) i provucite gumu preko ruba gume kao što je prikazano na slici 6.

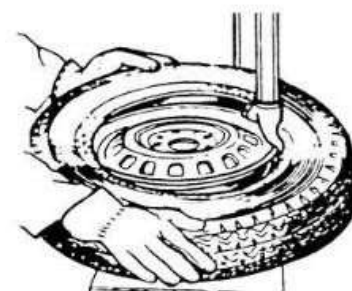
Upozorenje: Lanci, narukvice, široka odjeća i drugi predmeti blizu pokretnih dijelova mogu predstavljati opasnost za operatera. Kada je nosač na položaju, pritisnite pedalu za rotaciju stola (Z), rotirajte stol (Y) u smjeru kazaljke na satu dok potpuno ne uklonite gumu s obruča.

9.3. Montaža guma

Napomena: Provjerite jesu li guma i felge iste veličine prije nego što počnete s ugrađom.

Ne zaboravite podmazati rub gume i felge montažnom pastom. To će olakšati

i spriječit će oštećenje gume.



Slika 7

Pažnja!

Držite ruke podalje od obruča dok pričvršćujete volan – tako ćete izbjeći rizik od ozljede.

Zaključajte vertikalnu polugu, postavite gumu na felgu i pomaknite ruku unatrag uklanjanjem gume. Provucite jednu stranu ruba gume preko perle za fitter, a drugu stranu ispod. Pritisnite gumu ručno ili pomoćnom rukom, zatim rotirajte stol kako biste gumu montirali na felgu (Slika 7).

10. Napuhavanje gume

Važno: Gumu napuhajte vrlo pažljivo i slijedite upute za uporabu.

"Pucanje" gume može biti uzrokovano:

- Razlika u veličini felge i gume;
- Oštećenje gume ili felge;
- Prekoračenje dopuštenog tlaka u gumama;
- Nepoštivanje sigurnosnih preporuka; Slijedite ove korake:
- Odvrnite čep ventila;
- Provjerite da li vrh za napuhavanje čvrsto pristaje uz ventil.
- Provjerite jesu li felga i guma iste veličine; Slika 8
- Podmažite perlicu i rub;
- Povremeno napuhajte gume, provjeravajte tlak, provjerite je li rub gume na mjestu.

Ponavljajte ovu operaciju dok podnožje ne bude na mjestu.

- Nastavite pumpati provjeravajući tlak.

Napomena:

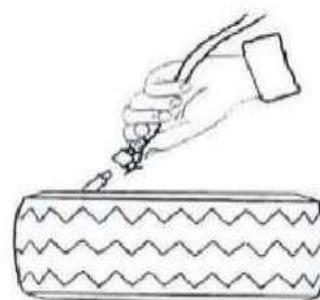
Ne prelazite maksimalni tlak u gumama.

Držite ruke podalje od gume koja se napuhuje.

Gore navedene aktivnosti mogu obavljati samo osobe s odgovarajućom obukom.

11. Pomicanje uređaja

Koristite viličar ili paletni kamion za premještanje sastavljača. Isključite montera s napajanja (električnog i pneumatskog). Podigni bazu i provuci vilice/kolica ispod uređaja. Pobrinite se da je fitter u sigurnom položaju prije nego što počnete s kretanjem.



Napomena: Monter se smije koristiti samo na lokaciji s odgovarajućim sigurnosnim standardima.

12. Održavanje:

Napomena: Održavanje smiju obavljati samo osobe s odgovarajućim znanjem i upoznavanjem s uređajem. Kako biste osigurali pouzdanost sastavljača, radite u skladu s ovim priručnikom.

Napomena: Isključite montera s napajanja (električnog i pneumatskog) prije početka bilo kakvog održavanja. Raširite i zatvorite čeljusti 3-4 puta kako biste uklonili komprimirani zrak iz sustava. Zamijenite sve oštećene dijelove

onima koje preporučuje proizvođač. čistite skupštinu svaki dan, nakon što je posao završen. Uklonite prljavštinu sa stola i podmažite vodilice čeljusti. Najmanje jednom mjesečno: provjerite razinu ulja u podmazivaču, a po potrebi nadopunite uljem u skladu sa SAE30 standardima#

Odvrtite pomoću šesterokutnog ključa (E). Otvorite i zatvorite čeljusti i provjerite kapaju li kapljice ulja iz podmazivača. Kako biste osigurali dugotrajni rad, provjerite barem dvaput. Ako ulje ne kaplje, podešavajte vijak ravnim odvijačem (slika 9).

Prema slici 10, uklonite vodu iz podmazivača. Da biste to učinili, pritisnite ventil za ispuštanje, nakon što se sva voda iscuri, pustite ventil.

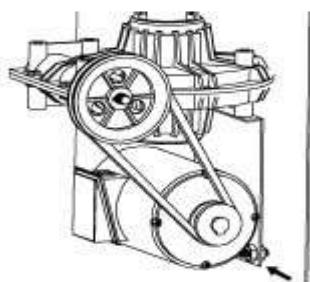
Napomena: nakon prvih 20 dana zategnite vijke (B) koji drže stol (Slika 11). **Napomena:** Ako se provjerite je li remen pravilno rastegnut. To načine:

Skinite poklopac s lijeve strane uklanjanjem bazi motora, zategnite vijke kako biste učvrstili

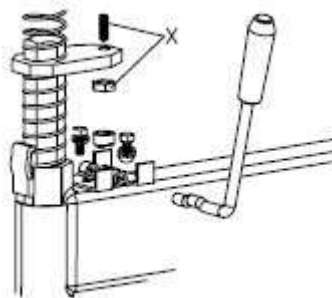
Napomena: Isključite uređaj s napajanja električnog). **Napomena:** Ako ruka nije zaključana ili nema razmaka od 2-3 mm između ruba i perle, poravnajte zaključavajuću ploču i (X) kao što je prikazano na slici 13.

Napomena: Kako biste osigurali izdržljivost čeljusti i dodgeballa, držite njihove ventile u

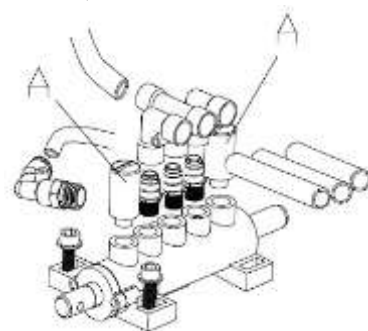
1. Skinite poklopac s lijeve strane stroja (uklonite ta dva vijka).
2. Otpusti ventil (A) i čeljusti. Otvorite i zatvorite papučicu za dodgeball (Slika 14)
3. Očistite prigušivače komprimiranim zrakom, ako je potrebno, zamijenite ih (Slika 14).



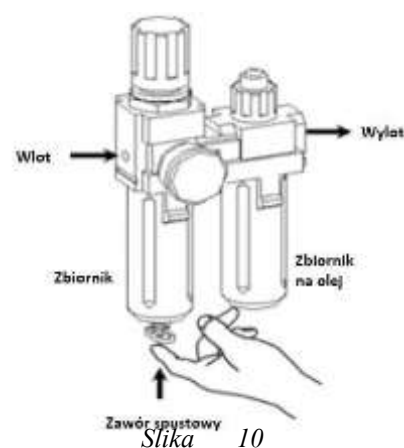
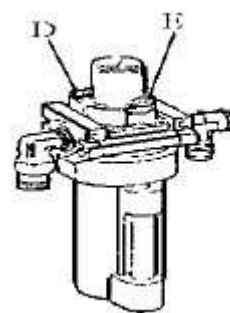
Slika 12



Slika 13



Slika 14



Slika 10

stol ne okreće željenom brzinom, možete učiniti na sljedeće

vijaka; poravnajte dva vijka na remen (Slika 12).

(pneumatskog i

Čistoća:

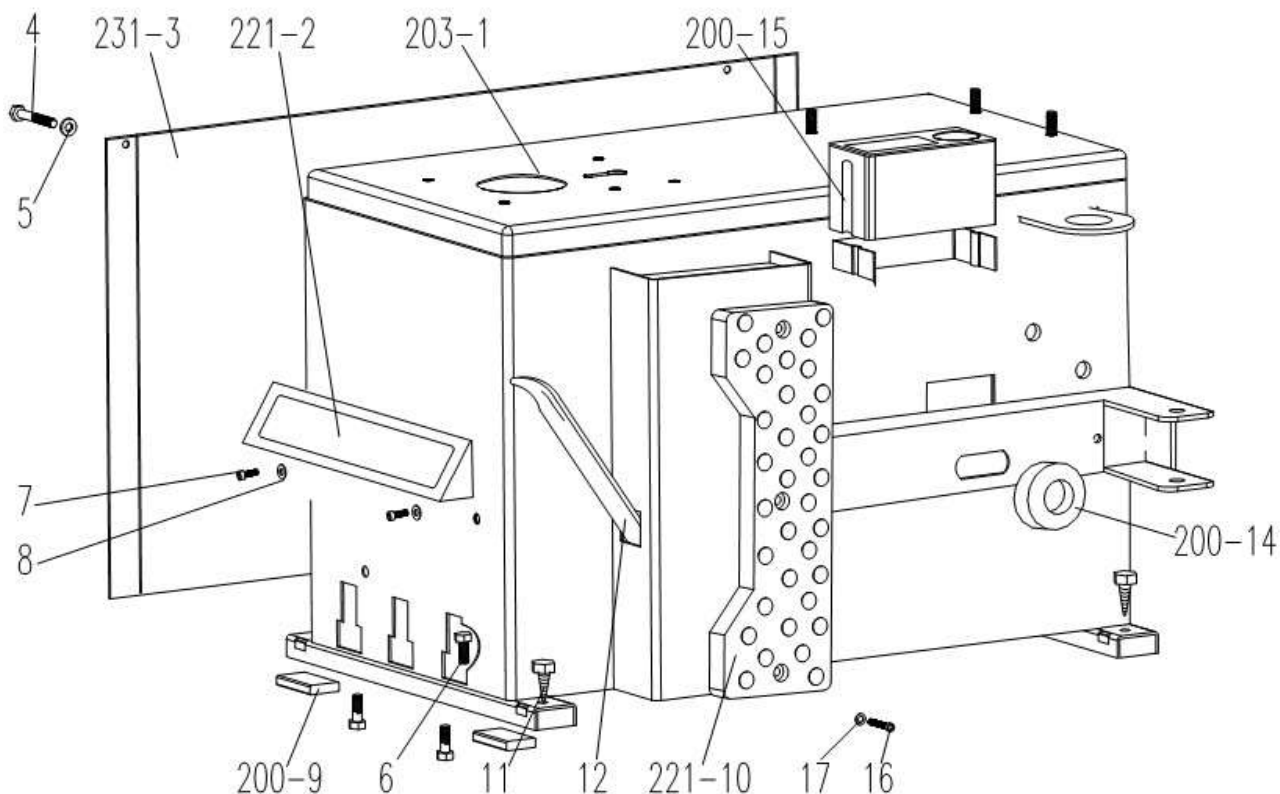
Slika 11

13. Problemi i rješenja

Problem	Uzrok	Rješenje
---------	-------	----------

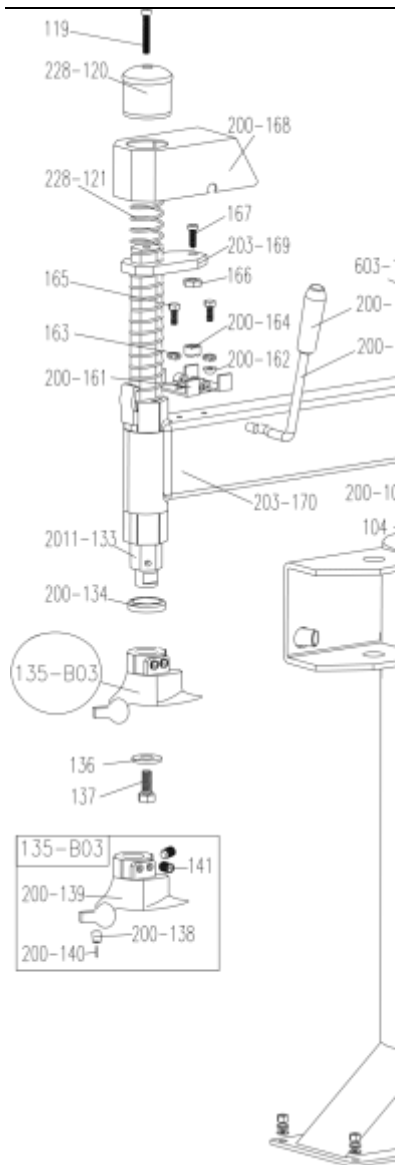
Stol se okreće samo u jednom smjeru ili se uopće ne okreće.	Pokvareni prekidač	Zamjena
	Puknuti remen	Zamijenite remen
	Oštećeni motor	Provjerite žice; Zamijeni motor.
Čeljusti ne blokiraju kotač niti se stol okreće	Curenje iz zračnog crijeva	Provjeri sve dijelove
Čeljusti se ne zatvaraju/otvaraju.	Čeljustni cilindar ne radi.	Zamijeni klip cilindra.
Rotacijski stol pogrešno zaključava čeljusti.	Istrošene čeljusti.	Zamjena
	Oštećeni podlošci cilindara	Zamijenite podloške
	Zaključavajuća ploča nepravilno montirana	Zamijenite ili instalirajte ispravno.
Montažna noga uvijek dodiruje obruč.	Labavi vijci na dršci ili okomitoj ruci nisu pričvršćeni pločom.	Zategni vijke i zamijeni ploču.
Pedala za izbjegavanje lopte i čeljusti se otvaraju. Pedala se ne vraća u početni položaj.	Oštećena opruga papučice.	Zamijeni.
Dodgehammer radi s poteškoćama.	Prljavi prigušivač.	Očisti ili zamijeni.
	Podloška cilindra čekića je oštećena.	Zamijeni.

14. Detaljni crteži

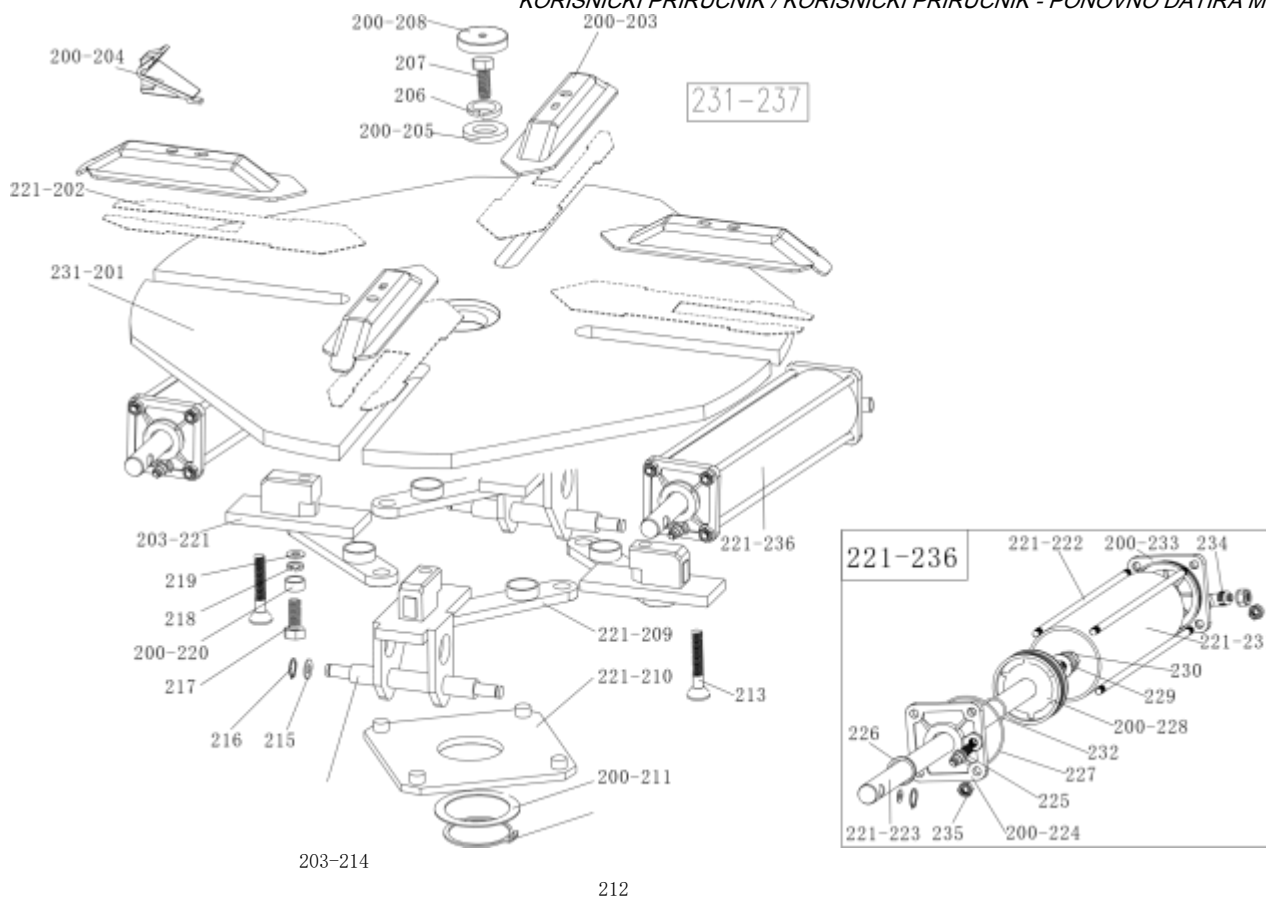


203-1	JZ08001021109	Kućište stroja	200-9	JZ09001023159	Gumena podloga
-------	---------------	----------------	-------	---------------	----------------

231-2	JZ08001021048	Pedala	221-10	JZ09001023181	Guma za lomljenje kotača
231-3	JZ08001021148	Lijevi poklopac kućišta	11	FJ04006004049	Vijak sa šesterokutnom glavom ST6.3*38
4	FJ04009048872	Vijak s šesterokutnom glavom M6*55	200-12	JZ09001023041	Poluga za podizanje U2000158
5	FJ04002003895	Ravna podloška 6*18*1.5	200-14	JZ09001022719	Gumena ruka za izbjegavanje lopte U2000151
6	FJ04009004877	Vanjski šesterokutni vijak M8*20	200-15	JZ07001020929	Posuda za ulje i vodu U2000147
7	FJ04009004706	Vijak s šesterokutnom glavom M8*20	16	FJ04009004707	Vijak s šesterokutnom glavom M8*25
8	FJ04002003892	Ravna podloška 6*14*1.2	17	FJ04002003904	Ravna podloška 8*17*1.5

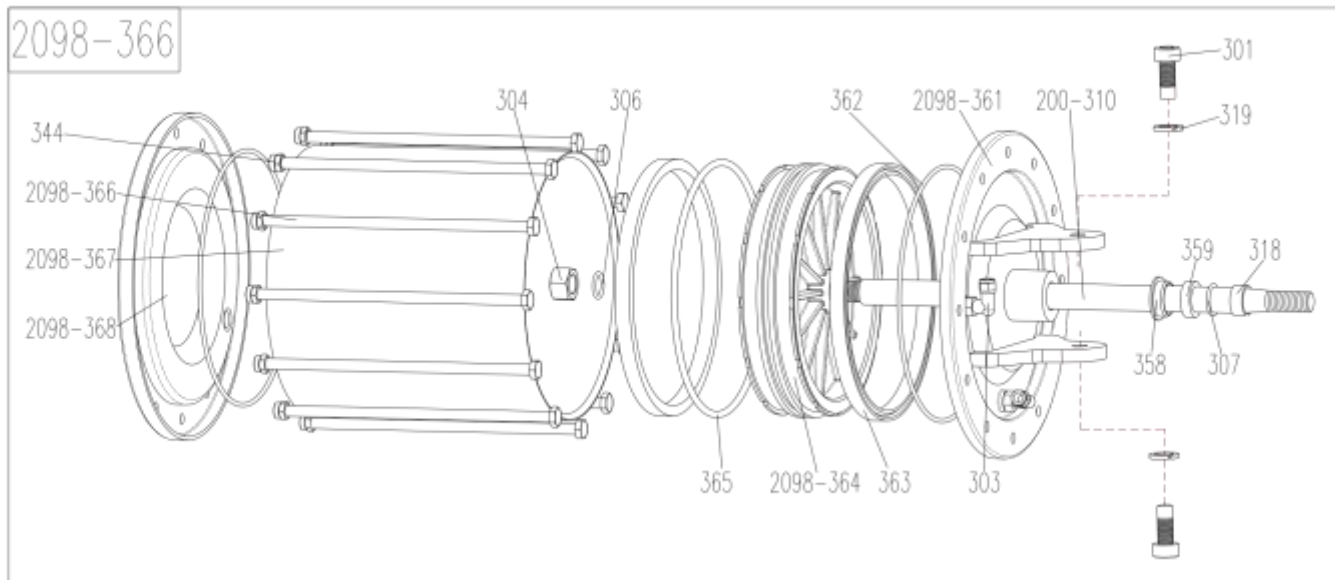


203-101	JZ08001021060	Kvadratni stupac U2030125
6603-102	JZ03001015822	Pin U66030119 kontrolne poluge
104	FJ04008004448	M16 matica
200-105	JZ03001015476	Velika U2000114 perilica
200-106	JZ07001020882	Nosač za podešavanje stupa U2000135
119	FJ04009004581	Vijak sa šesterokutnom glavom M10*30
228-120	JZ07001020884	Vertikalna matica ruke S41U2280149
228-121	JZ09001022980	Opruga vertikalne ruke U2280139Φ3*730
2011-133	JZ03001015899	Vertikalna ruka S41U20110116
200-158	JZ07001020907	Poklopac ručke za zaključavanje U200012302
200-160	JZ03001015733	Zaključavanje ručke U2000123
200-161	JZ03001015740	U2000120 Zaključavajuća ploča
200-162	JZ09001023096	Zaključavanje poklopca U2000124
163	FJ04002003792	Ravna podloška 8
200-164	JZ09001023004	Ekscentrična matica osovine U2000121
165	FJ04009004879	Vanjski šesterokutni zatvarač M8*25
166	FJ04008004495	Matica M12*1.75*T6
167	FJ04006004176	M12*30 vijak
200-168	JZ07001020909	Matica za zaključavanje ploče U2000148
203-169	JZ03001015647	Heksagonalna U2030122 zaključavajuća ploča(
203-170	JZ08001021038	Ljuljačka U2030118
141	FJ04006004130	Vijak 6
200-140	JZ09001022993	Okrugli šesterokutni U200011504
203-139	JZ09001022714	B03 montažna/demontažna glava 2030115013
200-138	JZ09001015340	Glavna remenica Sastavljanje/rastavljanje U200011502
141	FJ04006004129	ScrewM12*12
135-B03	JZ06001020303	Kompletna B03 glava za montažu/rastavljanje



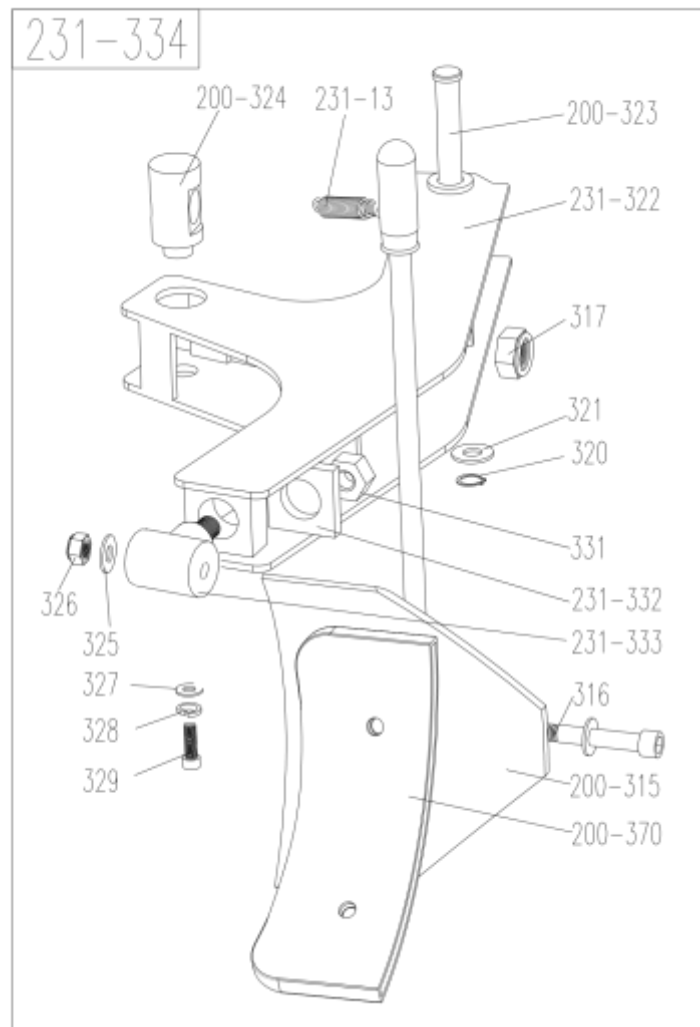
231-201	JZ03001015480	Sklop rotacijskog stola U231 650	219	FJ04002003814	Ravna podloška 12*30*3
221-202	JZ03001015581	Radni disk U221 (opcionarno)	200-220	JZ09001015609	Matica klipnjače U200
200-203	JZ03001015584	U200 čeljustna kapa	203-221	JZ03001015762	Vodič za klizač čeljusti bez pina U203 26
200-204	JZ09001022893	U200 čeljust	221-222	JZ09001022937	Navojna klipnjača U221M8*390
205	JZ03001015476	Velika U200 podloška	221-223	JZ09001022843	Klipna klipnja cilindra U221Φ20*400
206	FJ04002003779	Opružna podloška 16	200-224	JZ09001022837	Poklopac aktuatora stezaljka bez ručke U200Φ70
207	FJ04009004828	Vanjski šesterokutni vijak M16*40	225	EQ11006003389	G1/8-Φ8 brzo spajanje
208	JZ07001020860	Poklopac gramofona U200	226	FJ08003005391	V - Prsten za brtvljenje Φ20*Φ28*7,5
221-209	JZ03001015611	Kvadratni rotacijski stol 615 U221	227	FJ08001005312	O - Prsten za brtvljenje Φ63 * 2,65
221-210	JZ03001015454	Kvadratni rotacijski stol 615 U221	200-228	JZ09001022841	Potpuni klipni cilindar s stezanjem U2000154Φ70
211	JZ03001015457	U200 kvadratna rotacijska podloška za stol	229	FJ04002003813	Ravna podloška 12*24*2
212	FJ04001003757	Snap ring 65	230	FJ04008004495	Matica M12*1.75*T6
213	FJ04006004133	Vijak sa šesterokutnim nasadnim nasadom M12*63	221-231	JZ09001022852	Stezna čahura cilindra U221Φ70*360

203-214	JZ03001015830	Vodič za klizač čeljusti s iglom U203 26	232	FJ08001005151	Φ19.6*2.62 Prsten za brtvljenje
215	FJ04002003813	Ravna podloška 12*24*2	200-233	JZ09001022839	Stezanje poklopca cilindra s glavom U200Φ70
216	FJ04001003737	Snap ring 12	234	EQ11005003366	G1/8-Φ8 brzo spajanje
217	FJ04009004801	Vanjski šesterokutni vijak M12*40	235	FJ04008004459	M8 Nut
218	FJ04002003917	Podloška za zaključavanje zubaca Φ12*20.5*1	221-236	JZ06001020236	Potpuni stezni cilindar U221

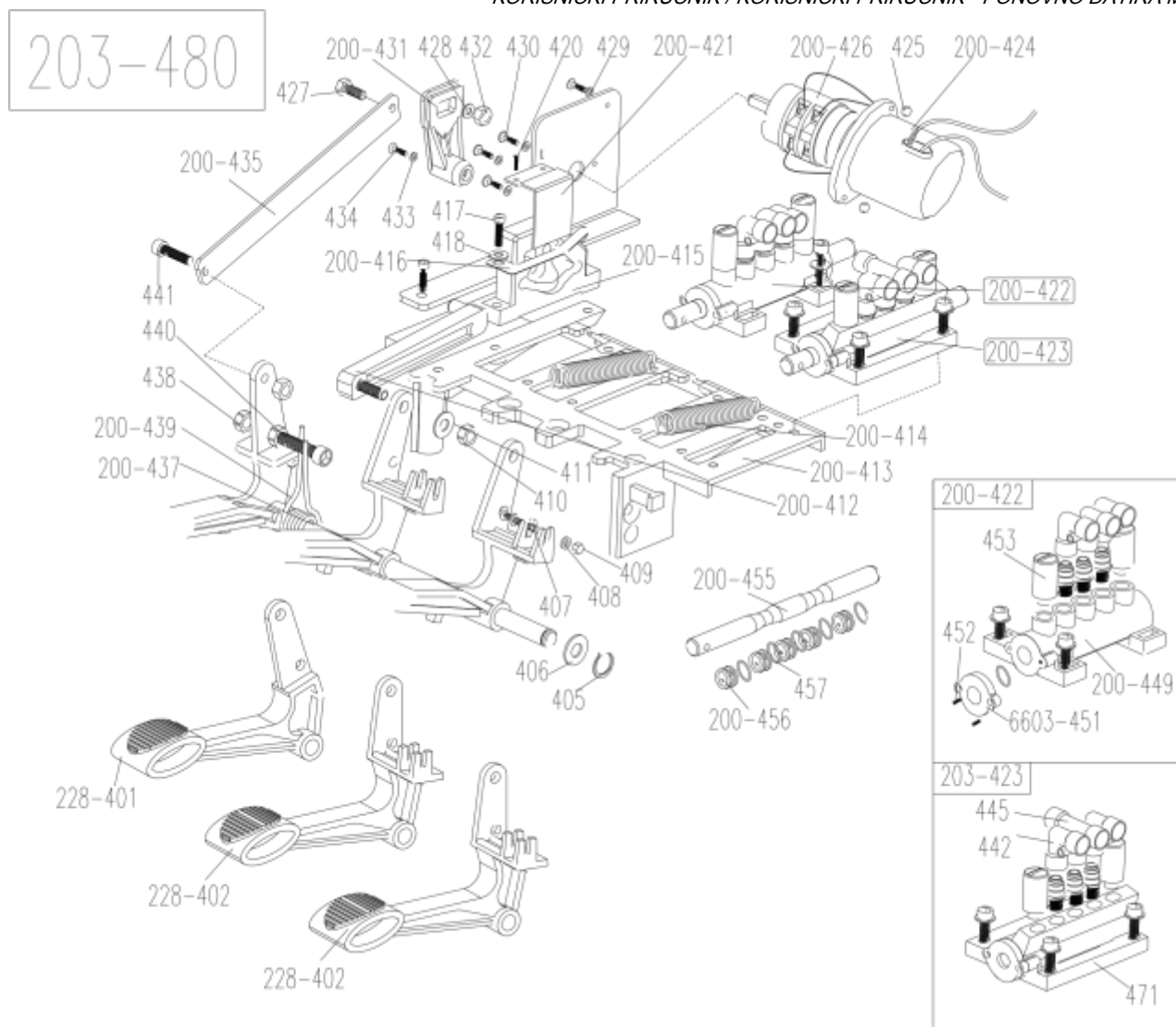


304	FJ04008004447	Matica M16*1.5
200-310	JZ09001022746	Klipna klipnjača Dodgeovog cilindra U200010501 Φ20*423
306	FJ08001005120	Φ16*2.65 brtveni prsten
303	EQ11005003350	G1/4-Φ8 konektor
2098-367	JZ09001022753	Čahura udarnog cilindra U2098010503
2098-361	JZ03001015383	Sklop poklopca cilindra osigurača U2098010505
2098-368	JZ03001015379	Poklopac stražnjeg čekića cilindra U2098010511
2098-366	JZ09001022935	Navojna klipnjača U2098010510 M8*235
344	FJ04008004459	M8 Nut
2098-364	JZ09001022745	Klip cilindra s dodgehammerom U2098010502 Φ200
363	FJ08005005395	Y- Prsten za brtvljenje Φ184*Φ200*12
362	FJ08001005153	O - Φ195*3.1 O-prsten
365	FJ08001005135	Φ170.8*5.33 Prsten za brtvljenje
2098-358	JZ02007011606	Najlonska navika U2098010509
318	JZ02007039247	Vodilica 10*2
359	FJ08003005391	V brtveni prsten Φ20*Φ28*7.5
307	FJ08001005151	O - O-prsten brtvi Φ19.6*2.62
301	JZ09001011179	Vijak s glavom šesterokuta M14*30

319	FJ04002003777	Opružna podloška 14
2098-334	JZ06001020266	Kompletan prekidački cilindar u2098



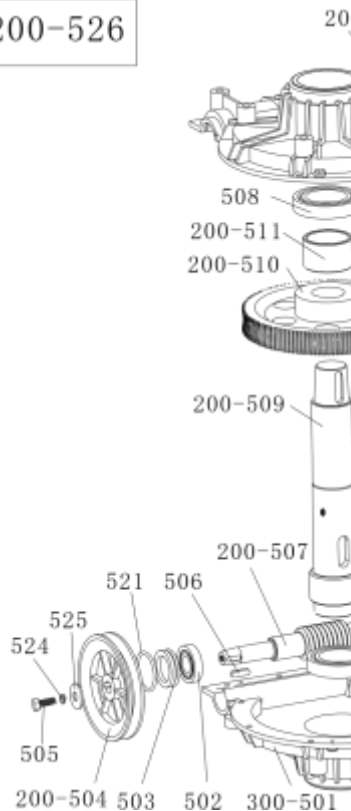
231-13	JZ09001022723	Opruga ruke čekića za dodgehammer
200-315	JZ03001015791	Žlica za dodgeball
316	FJ04009004613	Vijak za šesterokutni nasadni čep M12*90
317	FJ04008004517	Matica M16*1.5
320	FJ04001003741	Prsten za snap 16
321	FJ04002003833	Ravna podloška 16*28*2
231-322	JZ08001021036	Ruka za dodgeball U231
200-323	JZ03001015349	Pričvršćivanje lopte za izbjegavanje lopte
325	FJ04002003813	Ravna podloška 12*24*2
326	FJ04008004445	M12 matica
331	FJ04008004448	M16 matica
231-332	JZ03001015351	U231 Φ 16.5*40*8 brtva
231-333	JZ03001015350	Okretna osovina U231
200-370	JZ07001020829	Zaštitni poklopac čekića (opcionalno)



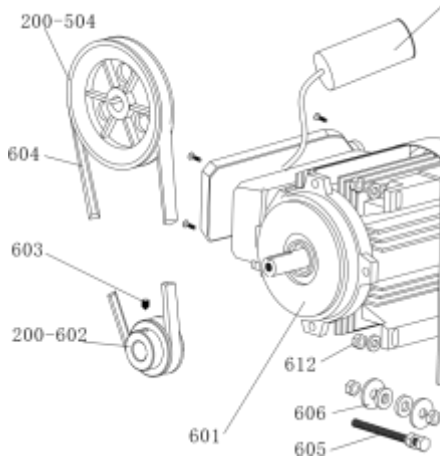
228-401	JZ03001021184	U228 pedala za prekidač za vožnju unatrag	428	FJ04002003890	Ravna podloška 6*12*1
228-402	JZ03001021300	Pedala s pet stupnjeva ventila (desno) U228	429	FJ04002003874	Ravna podloška 4*8*0.5
405	FJ04001003737	Snap ring 12	430	FJ04006004323	M416 vijak
406	FJ04002003813	Ravna podloška 12242	200-431	JZ07001020856	Ručica za obrnuti prekidač U2000153
407	FJ04006004200	M430 vijak	432	FJ04008004458	M6 matica
408	FJ04002003874	Ravna podloška 480.5	433	FJ04002003859	Ravna podloška 360.5
409	FJ04008004455	M4 matica	434	FJ04006004306	Vijak M316
410	FJ04008004459	M8 Nut	200-435	JZ03001015560	Spojna šipka za pedale U200
411	FJ04002003904	Ravna podloška 8171.5	200-437	JZ03001015570	Prednja osovinu papučice U200010607
200-412	JZ07001020913	Cam spojna šipka U200010613	438	FJ04008004515	M8 Nut
200-413	JZ09001022882	Potporna ploča za pedalu U2000106013#	200-439	JZ09001022873	Torzijska opruga pedale U2000137
200-414	JZ09001022872	Opruga pedale U2000138	440	FJ04009004715	M850 šesterokutni vijak s glavom glave
200-415	JZ07001020914	Cam U200010615	441	FJ04009004706	M820 šesterokutni vijak s glavom

200-416	JZ09001023109	U20001810.5 podloška bregaste osovine	442	EQ10004003264	Konektor (90°) G1/8-Φ8
417	FJ04009004680	M620 šesterokutni vijak s glavom	445	EQ10001003242	G1/8-2Φ8 Tee
418	FJ04002003790	Flat Washer 6	200-449	JZ07001020920	U200 cilindar s petostrukim ventilima
420	FJ04006004228	Zaboravite ST2.912	6603-451	JZ07001020918	Poklopac ventila s pet smjerova U6603010611
200-421	JZ03001015747	Poklopac bregaste U200010605	452	FJ04006004372	Screw ST2.914
200-422	JZ06001020282	Komplet za petosmjerne ventile za U200 stezni cilindar	453	EQ04002002955	Prigušivač G1/8
203-423	JZ06001066665	Petosmjerni ventil (T, bez klipnjače) (aluminijaska legura)	200-455	JZ09001015771	Poluga ventila s pet smjerova U200010612
200-424	JZ07001020853	U200010614X poklopac prekidača za vožnju unatrag	200-456	JZ07001020919	Razmaknik ventilske šipke s pet smjerova U200010610
425	FJ04008004510	M4 matica	457	FJ08001005087	Razmaknik s peterosmjernim ventilskim šipkama Φ12204
200-426	DD03009001577	LW8 - Obrnuti prekidač 25N2/5.5	203-480	JZ06001042866	Set od tri pedale U-203
427	FJ04009004680	M620 šesterokutni vijak s glavom			

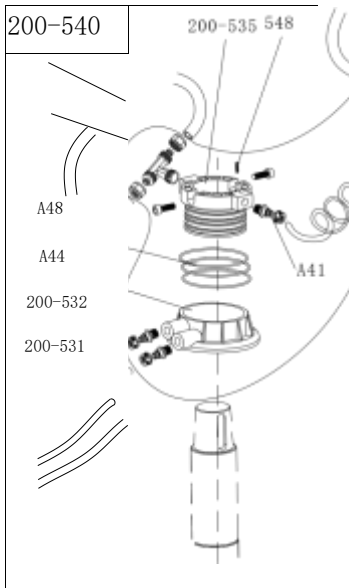
200-526



300-501	JZ09001022681	Donji poklopac mjenjača U300
502	FJ02010003613	Smjer 30204
503	FJ08007005413	Brтва zupčanika $\Phi 20 \times 35 \times 8$
200-504	JZ09001023119	Zupčasta remenica U200
505	FJ04009004879	M8*25 vanjski šesterokutni vijak
506	FJ06001004964	6*20 podloška za ključeve
200-507	JZ09001023118	Worm rod U200 $\Phi 42 \times 218$
508	FJ02010003623	Ležaj 6010-2RS
200-509	JZ09001023126	Pužna osovina zupčanika U200 $\Phi 50 \times 280$
200-510	JZ09001023250	U200 pužni mjenjač
200-511	JZ02007011727	U200 razmaknik
512	FJ04009004779	Vanjski šesterokutni zatvarač M10*55
513	FJ04002003773	Ravna podloška 10
200-514	FJ06002005000	$\Phi 620$ pin
515	FJ04002003800	Ravna podloška 10*20*2
516	FJ04009004680	Vijak s glavom šesterokuta M6*20
517	FJ04002003892	Ravna podloška 6*14*1.2
300-518	JZ09001022679	Gornji poklopac mjenjača U300
519	FJ06001004962	Podloška ključeva 10*40
520	FJ06001004963	14*40 podloška za ključeve
521	FJ08001005221	Brтва $\Phi 30 \times 3.55$
200-522	JZ09001022990	Brтва otporna na ulje U200013207U200
200-526	JZ06001020255	Kompletan U200 mjenjač



601	DD01001001181	Motor 220-240V/50HZ/0,75KW/1PH
200-602	JZ09001015421	Remenica motora U200
603	FJ04006004178	M8*12 vijak
604	FJ02003003545	A-686 balansna šipka
605	FJ04009004889	Vanjski šesterokutni vijak M865
606	FJ04002003915	Ravna podloška 8303
607-50	DD04009001883	Kapacitet 50uF/450V (opcionalno)
608	FJ04002003800	Ravna podloška 10*20*2
609	FJ04002003773	Opružna podloška 10
610	FJ04009004770	Vanjski šesterokutni vijak M10*25
611	FJ04009004883	Vanjski šesterokutni vijak M835
612	FJ04008004515	M8 Nut
613	FJ04002003910	Ravna podloška 8222
614	JZ09001022782	Gumeni amortizer motora U200015610304
200-615	JZ03001015423	0,75KW/1,1KW nosač motora
617	FJ04002003792	Ravna podloška 8
200-618	JZ09001022782	Gumeni amortizer motora U200015610304
200-504	JZ09001023119	Kolotur prijenosa U200013205



A04	EQ11002003333	Tee 3* Ø 8
A44	FJ04009004676	M616 šesterokutni vijak s glavom
A48	EQ11002003340	Tee 1/8-2Ø 8
200-531	JZ02007015872	Kućište rotacijskog ventila
200-532	FJ08001005300	Brtva O φ59.992.62
200-535	JZ02007015676	Rotacijski ventil U200
537	CF01002000936	Fleksibilno zračno crijevo Φ8Φ510m
A41	EQ11006003389	Ravni konektor G1/8-Φ8
548	FJ04006004060	M46 vijak
200-540	JZ06001020249	Kompletan rotacijski ventil, plastični U200

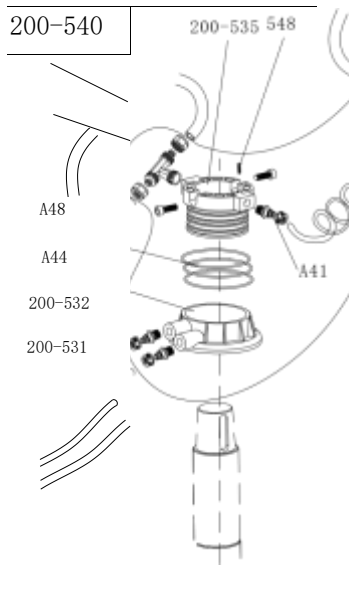


Diagram showing exploded view of a digital air pump assembly. Components are labeled with part numbers and codes: 200-540, 200-535 548, A48, A44, 200-532, 200-531, A04, and 702.

701	EQ05001002961	Digitalni puška za napuhavanje 0-10Bar/TG-7
702	JZ09001022984	Spiralno crijevo 852500
703	EQ14003003478	Klizna matica G1/4
704	EQ07005003072	Ravni konektor 2G1/4 muški navoj
705	FJ04002003822	Ravna podloška 1324*1
706	EQ10004003258	Ventil za kontrolu tlaka
707	EQ10004003257	Quick Release
708	JZ06001020204	Kompletan pištolj za napuhavanje s ventilom Regulacija tlaka

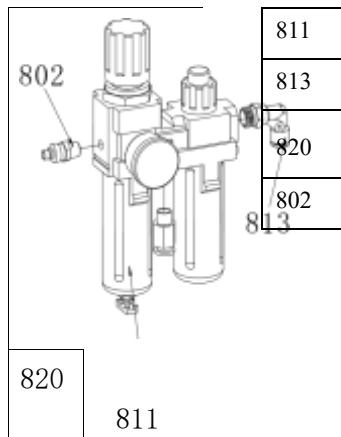


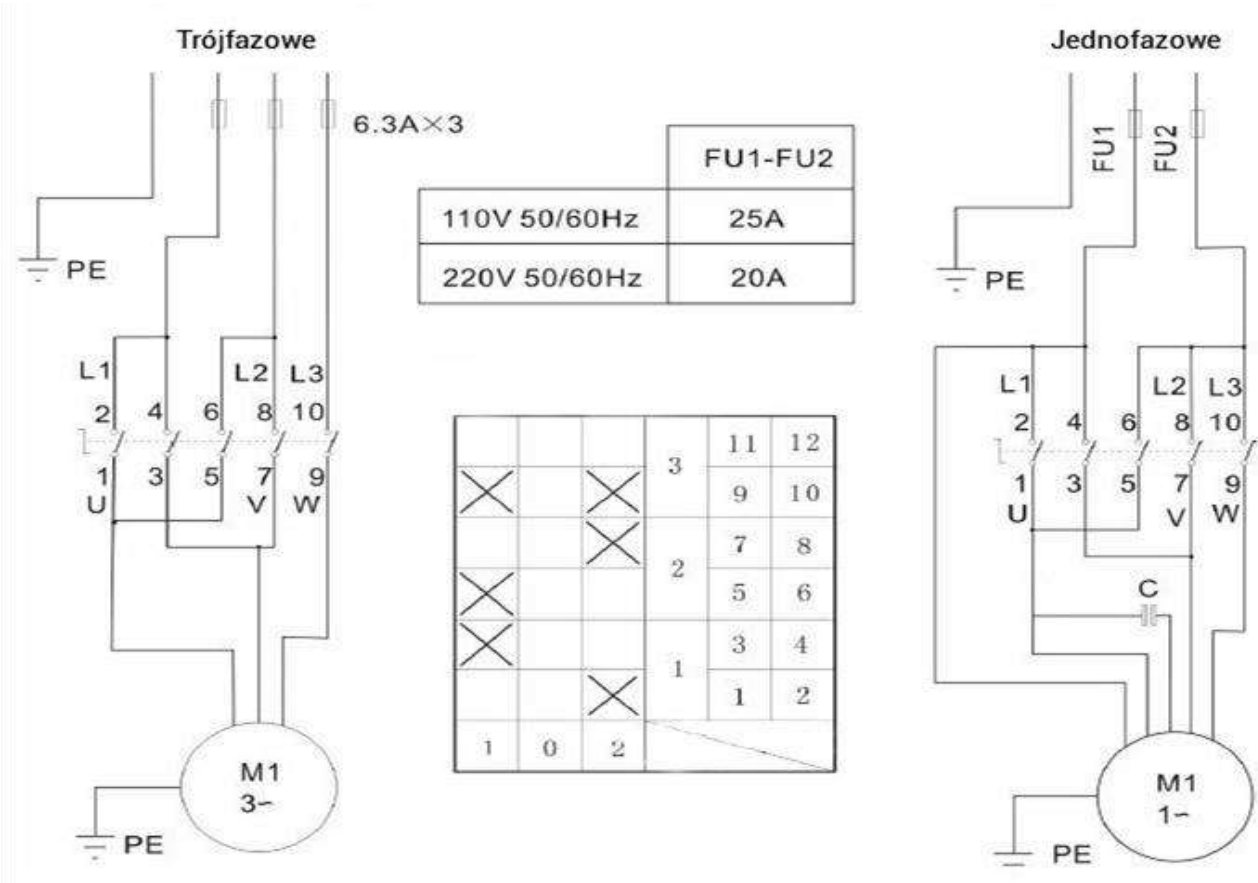
Diagram showing exploded view of an oil mist generator assembly. Components are labeled with part numbers: 802, 813, and 811.

811	EQ03001002902	Generator za uljnu maglu 3300
813	EQ11005003350	Konektor (90°) 1/4-Ø8
820	JZ06001020326	Kompletan 3300 generator uljne magle
802	EQ12001003412	PM20 brza mlaznica

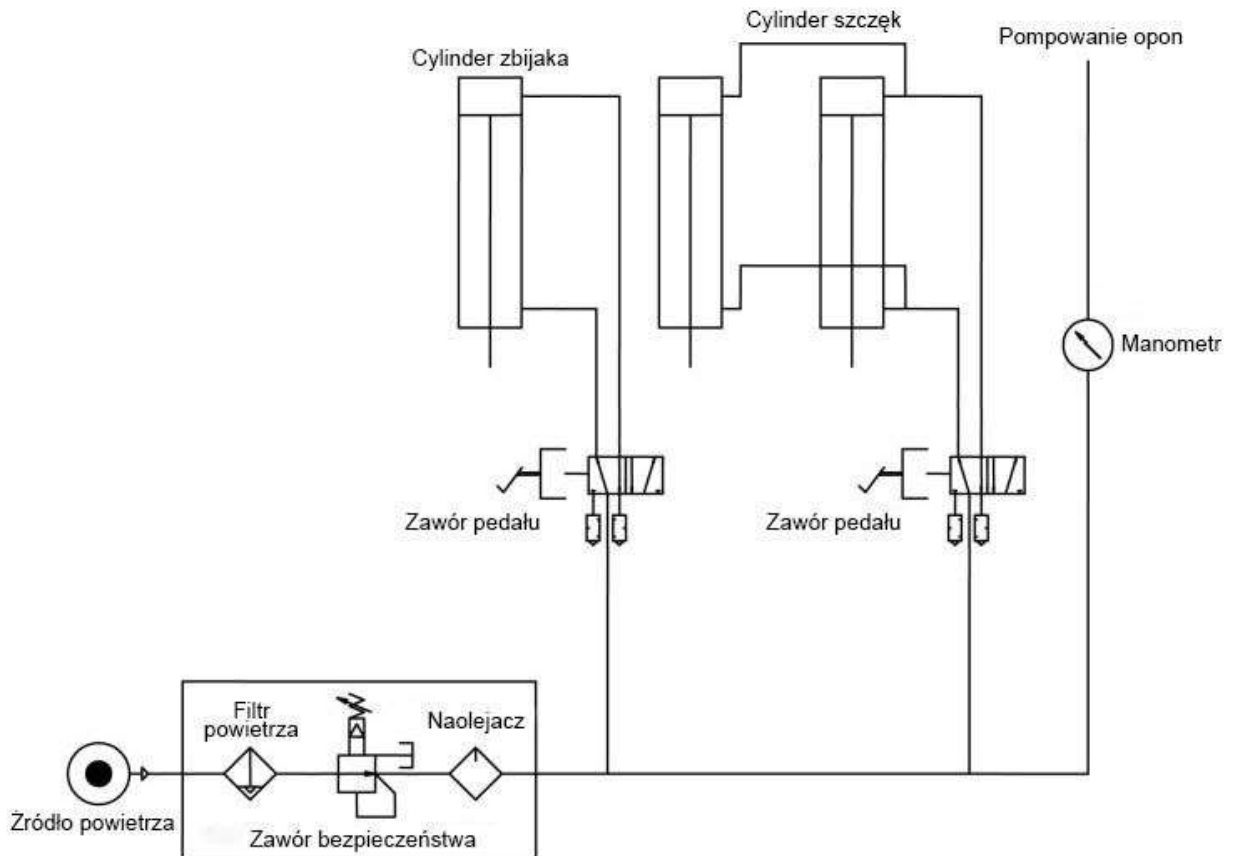
820

811

15. Shema povezivanja s rotacijskim smjernim prekidačem



16. Dijagram ugradnje pneumatske opreme



UVJETI JAMSTVA I JAMSTVENA KARTICA

1. REDATS Spółka z ograniczoną odpowiedzialnością, sa sjedištem u Jabłonna blizu Lublina, Jabłonna - Majątek 12, 23-114 Jabłonna (u daljnjem tekstu "**jamac**") daje jamstvo za robu navedenu u nastavku prema uvjetima i odredbama navedenim u nastavku.
2. Jamstveni rok je 24 mjeseca (u slučaju kupnje od strane korporativnog kupca, jamstveni rok je 12 mjeseci) od datuma primitka robe kupljene od jamca ili njegovog poslovnog partnera od strane kupca. Nakon isteka jamstva, jamac pruža usluge održavanja o trošku kupca uz naknadu. Kupac gubi svoja prava prema jamstvu ako prekrši njegove uvjete.
3. Osnova za davanje jamstva je ova jamstvena kartica s pečatom i potpisom prodavatelja ili s dokazom o kupnji (račun, račun).
4. Odgovornost jamca prema ovom jamstvu ograničena je na robu isporučenu i korištenu na poljskom teritoriju.
5. Jamac je odgovoran samo za nedostatke na robu uzrokovane samim artiklom ili za tehnološke pogreške tijekom proizvodnje.
6. U slučaju proizvodnih i materijalnih nedostataka robe tijekom jamstvenog razdoblja, jamac, nakon provjere ispravnosti pritužbe, osigurava slobodno uklanjanje nedostataka u roku od 90 dana od datuma primitka neispravne robe (taj rok može biti odgođen iz razloga izvan kontrole jamca). Jamac se obvezuje isporučiti robu korisniku jamstva o vlastitom trošku, na mjesto na koje je isporučena u trenutku prodaje.
7. Kupac je dužan redovito obavljati inspekcije. Redovite inspekcije osmišljene su kako bi se osigurala sigurnost korištenja uređaja.
8. Osoba koja koristi prava jamstva treba dostaviti robu u registrirani ured jamca o trošku jamca.
9. Kupac je dužan dopustiti jamcu da provjeri razloge za pritužbu, inače će se datum popravka u jamstvu promijeniti.
10. Jamstvo ne pokriva robu koja je oštećena kao:
 - nepravilnog prijevoza robe koju je napravio kupac,
 - rukovanje i održavanje robe koja se obavlja u suprotnosti s Operativnim uputama,
 - rad robe u nepovoljnim klimatskim uvjetima koji premašuju smjernice navedene u korisničkom priručniku,
 - nepravilnim radom – nepoštivanje preporuka i datuma održavanja uređaja navedenih u korisničkom priručniku,
 - kupac koristi vlastite elemente opreme bez dogovora s jamcem,
 - kupac vrši izmjene i popravke bez dogovora s jamcem
 - mehanička oštećenja – pukotine, ogrebotine, zdrobljenja,
 - štete uzrokovane trećim stranama ili kao rezultat slučajnih događaja i prirodnih katastrofa.
11. Svaka šteta navedena u točki 10 ili druga uzrokovana krivnjom korisnika može se popraviti o trošku korisnika.
12. Jamstvo se ne odnosi na održavanje i servisne aktivnosti opisane u priručniku, tj. kalibraciju, zamjenu ulja, zatezanje remena, podmazivanje kliznih dijelova itd., kao ni na dijelove stroja podložne habanju (npr. matice za brzo otpuštanje, osovine, gume, jastučići: klizni valjci, čeljusti, loptice za izbjegavanje itd.).
13. U slučaju neosnovane pritužbe ili nedostatka uzrokovane krivnjom klijenta, klijent pokriva troškove koje je jamac imao, a koji mogu uključivati putovanja, troškove kurira, tehničke inspekcije, popravke, troškove zamjene komponenti i čišćenje potrošnih komponenti.
14. Neznatni nedostaci robe, koji ostaju nevidljivi nakon instalacije i ne utječu na njihovu korisnost, npr. Ogrebotine, oštećenja boje, promjene boje plastičnih elemenata nisu predmet pritužbi.
15. Ako se kvar ne može ukloniti, a proizvod je i dalje upotrebljiv, korisnik ima pravo:
 - povratu vrijednosti koja kompenzira pad kvalitete proizvoda,
 - zamjeni neispravnog proizvoda punopravnim,
16. U vezi s davanjem jamstva, prodavatelj isključuje odgovornost prema jamstvu. Međutim, to se ne odnosi na potrošače.

ISPUNIT ĆE PRODAVATELJ:

Datum prodaje proizvoda:

Naziv i simbol proizvoda:.....
.....

..... <i>Prodavač: (pečat i potpis)</i> <i>Kupac: (datum i potpis)</i>
Servisni popravci	Datum, potpis, pečat

Jabuka - Imovina 12
 23-114 Jabuka - Imovina
 NIP: 7133126904
 tel. 81-565-71-71
 faks 81470-93-67
sklep@redats.com



Deklaracija o sukladnosti EZ-a

CE-25

REDATS društvo s ograničenom odgovornošću

Proizvod:

Model Wheel Fitter:

POVRAĆAJ M-205F

Objavljuje punu odgovornost na osnovi:

EC certifikat, broj MD-TCF-210601-31310 od 10.06.2021. izdano od strane **Obaviještenog certifikacijskog tijela:**

UDEM međunarodna certifikacija, Centar za obuku revizora Industrija i trgovina Inc.

Mutlukent Mahallesi 2073 Sokak (Eski 93 Sokak) br.:10 Çankaya – Ankara - Turska **da**

proizvod zadovoljava osnovne zahtjeve Direktive:

2006/42/EZ

i specifični zahtjevi sadržani u usklađenim standardima:

EN ISO 12100:2010, EN 17347:2021

Ova deklaracija je osnova za CE oznaku proizvoda.

Ova deklaracija odnosi se samo na strojeve koji su plasirani na tržište i ne obuhvaća komponente koje je dodao krajnji korisnik niti naknadne radnje koje je izvršio.

Tehnička dokumentacija dostupna je u sjedištu REDATS Spółka z ograniczoną odpowiedzialnością, Jabłonna - Majątek 12; 23-114 Jabłonna - Estate.

Jabłonna - Imanje, studeni 2025.





MIJENJAČ GUMA PONOVO MIJENJA M-205 F

IZVORNI KORISNIČKI PRIRUČNIK

Verzija V.1.1, studeni 2025.

Sadržaj

1.	Uvod	3
2.	Sigurnosna upozorenja	3
3.	Tehnički podaci	3
4.	Transportna	4
5.	Raspakiranje i inspekcija	4
6.	Zahtjevi na radnom mjestu	4
7.	Položaj i postavljanje	4
8.	Električne i pneumatske veze	4
9.	Podešavanje operacije	5
9.1.	Lomljenje ruba gume:	5
9.2.	Skidanje gume:	5
9.3.	Montaža gume:	6
10.	Napuhavanje gume	6
11.	Pokretni stroj	6
12.	Održavanje	6
13.	Stol za rješavanje problema	8
14.	Detaljni crtež	8
15.	Shema kruga i pneumatski crtež	17
16.	Pneumatski crtež	17
	Deklaracija EU o sukladnosti	18

Upozorenje

Ovaj priručnik je važan za stroj, molimo pažljivo pročitajte prije instalacije i korištenja; Također, važno je za sigurnu upotrebu i održavanje stroja. Molimo vas da ovaj priručnik pravilno čuvate kako biste mogli dodatno održavati stroj.

1. Uvod

Raspon primjene: Poluautomatski mjenjač guma posebno je dizajniran za skidanje i montažu guma s obruča.

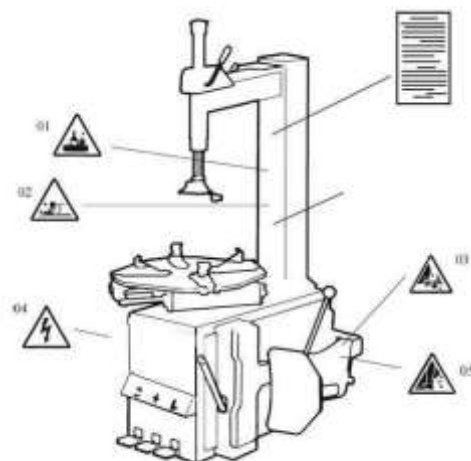
Upozorenje: Molimo koristite uređaj samo za svrhu za koju je dizajniran, nemojte ga koristiti za druge svrhe.

Proizvođač ne snosi odgovornost za bilo kakvu štetu ili ozljedu uzrokovanu nepoštivanjem ovih propisa.

Sigurnosni propisi: Korištenje ovog stroja posebno je rezervirano za obučene i kvalificirane stručnjake, one koji su već pažljivo pročitali uvodni priručnik ili nekoga tko ima iskustva s rukovanjem sličnim strojevima. Bilo kakve promjene i izvan opsega korištenja ovog stroja bez dopuštenja proizvođača ili prema uputama ne mogu uzrokovati kvar i oštećenje stroja, proizvođač može otkazati jamstvo za gore navedeno. Ako su neki dijelovi oštećeni iz nekog razloga, zamijenite ih prema popisu rezervnih dijelova. (Pažnja: jamstvo je godinu dana nakon datuma isporuke proizvođača; jamstvo isključuje dijelove koji se lako lome).

2. Sigurnosna upozorenja

- 01 Nemojte stavljati ruke ispod glave za montažu/demontažu tijekom rada;
- 02 Nemojte stavljati ruke između čeljusti tijekom operacije;
- 03 Nemojte stavljati ruke unutar ruba gume prilikom skidanja s gume;
- 04 Provjerite je li sustav opremljen dobrim uzemljenjem;
- 05 Nemojte stavljati stopala između lopate Bead Breaker i tijela tijekom rada;



Oprez!

Kada su sigurnosne naljepnice oštećene ili skinute, molimo vas da ih na vrijeme vratite! Ne dopuštajte rad ako sigurnosne oznake nisu zanemarene ili su nesavršene. Ne dopustite postavljanje objekata koji bi zaklanjali sigurnosne oznake upozorenja.

Klijenti mogu sami postaviti upozoravajuće naljepnice (kao što prikazuje desna slika) na bilo kojim potrebnim mjestima.

3. Tehnički podaci

Napomena:

Dimenzije obruča definirane u gornjoj tablici temelje se na željeznim obručima kotača. Aluminijski naplatci su deblji od željeznih naplataka, pa su gore navedene dimenzije obruča samo za referencu.

Raspon vanjskih razmaka čeljusti	12~23"
Raspon unutarnjih razmaka čeljusti	14~26"
Max. Promjer kotača	1143mm (45")
Maksimalno. Širina kotača	406mm (16")
Radni tlak	8-10 bara
Napajanje	230V
Opcionalna snaga motora	0,75/0,55/1,1 kW
Maksimalni rotirajući moment (gramofon)	1078 Nm
Ukupna dimenzija	1130*900*1030mm
Razina buke	<75 dB

4. Prijevoz

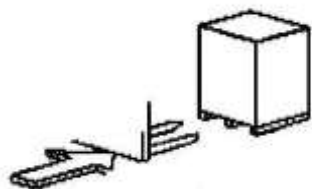
Prilikom transporta, stroj treba biti s originalnim paketom i postavljen prema oznaki na paketu.

Za već zapakirani stroj treba rukovati odgovarajućim

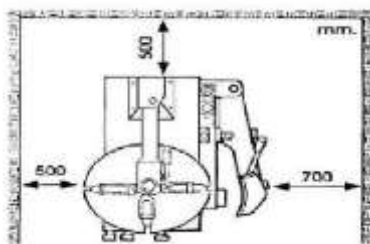
tonažnim viljuškarom za utovar i istovar. Mjesto za umetanje nožica vilice prikazano je na slici 1

5. Raspakiranje i inspekcija

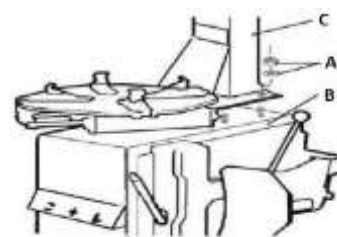
Izvadite čavao koji je pribijen na ploču s čeljusti vrha; Raspakirajte kutiju i plastični poklopac. Provjerite i provjerite jesu li svi dijelovi prikazani na popisu rezervnih dijelova uključeni. Ako nedostaju ili su neki dijelovi pokvareni, molimo vas da ne koristite stroj i što prije kontaktirate proizvođača ili prodavača.



Slika 1



Slika 2



Slika 3

6. Zahtjevi na radnom mjestu

Odaberite radno mjesto u skladu sa sigurnosnim propisima. Spojite napajanje i izvor zraka prema uputama, a radno mjesto mora imati dobru klimu; kako bi stroj dobro radio, njegovo radno mjesto zahtijeva barem slobodan prostor od svakog zida prikazanog na slici 2. Ako se postavlja na otvorenom, mora biti zaštićen krovom od kiše i sunca.

Upozorenje: stroj s motorom ne smije se koristiti u eksplozivnoj atmosferi.

7. Položaj i ugradnja

1. Odvrnite matice na dnu, postavite stroj i kalibrirajte ga prema horizontalnom pravilu. Montirajte stroj sa svim vijcima kako biste osigurali stabilnost stroja. Pobrinite se da je sustav opremljen dobrim uzemljenjem kako biste spriječili curenje struje. I imati operativni opseg tla za sprječavanje proklizavanja.
2. Odvrnite maticu A na tijelu ormarića B, kao što je prikazano na slici 3. Podignite stup C; montirajte ga na tijelo stroja B pomoću matice A kroz vijak smješten na tijelu stroja B. Ako stup postane labav nakon duljeg korištenja, odmah ga zategnite. U suprotnom, može doći do oštećenja gume.

8. Električne i pneumatske veze



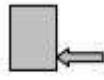
Upozorenje: Prije instalacije i spajanja, provjerite odgovara li napajanje stroju tehničkim podacima. Svi

instalaciju električnih i pneumatskih uređaja mora upravljati *profesionalni električar* iz Slike 4.

Spojite konektor za komprimirani zrak, koji se nalazi na desnoj strani stroja, sa sustavom za komprimirani zrak. Električna mreža na koju je uređaj spojen mora imati osigurač, zaštitu osiguračima i dobru zaštitu od uzemljenja na vanjskom poklopcu. Instaliraj automatski prekidač za curenje zraka na glavno napajanje, struja curenja je postavljena na 30A

Opres: Nema utičnice za napajanje, korisnik bi trebao samostalno spojiti jedan priključak najmanje 16A, kao i u skladu s naponom stroja. Ili se izravno spojite na napajanje prema gore navedenim zahtjevima.

9. Podešavanje rada

 <p>Pedala rotacije gramofona (Z)</p>	 <p>Čeljusti se otvaraju i zatvaraju Pedala (V)</p>	 <p>Pedala za razbijanje perlica (U)</p>
--	--	---

Gazite pedalu rotacije gramofona (Z), rotaciju gramofona (Y) u smjeru kazaljke na satu; Podignite pedalu rotacije gramofona (Z), gramofon (Y) u smjeru suprotnom od kazaljke na satu.

Pedala za razbijanje gazećeg sloja (U), lopata za razbijanje lopatica (F) blizu unutrašnjosti; otpusti Bead Breaker Pedal (U), Bead Breaker lopata (F) vrati se u izvorni položaj.

Čeljusti na gaznom sloju otvaraju i zatvaraju Pedala (V), četiri čeljusti (G) na gramofonu otvorene; gaz opet, četiri čeljusti (G) blizu. Kada je pedala u srednjem položaju, četiri čeljusti prestaju se micati.

Rad mijenjača guma sastoji se od tri dijela:

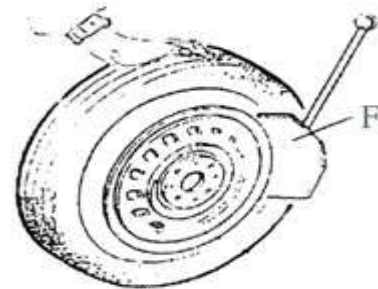
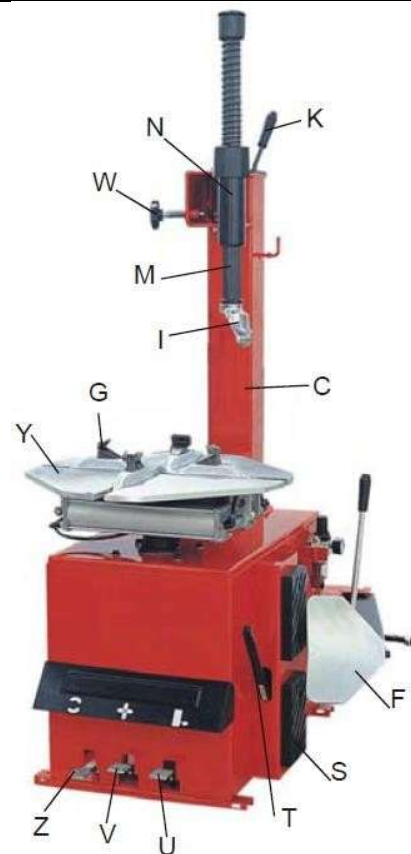
- Lomljenje ruba gume
- Skidanje gume
- Montaža gume

Opres: Prije bilo kakvih operacija nemojte nositi široku odjeću i nosite zaštitnu odjeću

kapa, rukavice i cipele otporne na klizanje. Pobrinite se da potpuno ispušite zrak iz gume

uklonite sve utege kotača s obruča.

9.1. Lomljenje ruba gume:

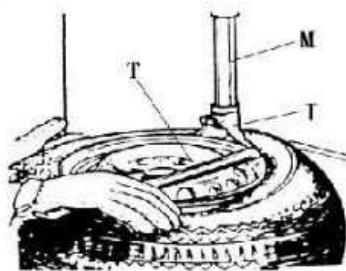


Slika 5 i

Pobrinite se da potpuno ispušite zrak iz gume, postavite gumu uz gumeni amortizer (S). Približite lopaticu rubu oko 10 mm od ruba prikazanog na slici 5. Pedala za razbijanje gazećeg sloja (U) za guranje lopatice u gumu. Ponovite gore navedene zahvate na različitim pozicijama oko gume i s obje strane gume dok se rub gume potpuno ne otpusti.

9.2. Skidanje gume:

Prije ove operacije obavezno uklonite sve težine s obruča i potpuno ispušite zrak iz gume. Nanesite podmazivač (ili sličan lubrikant) oko ruba gume. Bez maziva može doći do ozbiljnog trošenja gume. Metode stezanja kotača prikazane dolje u odnosu na liniranu dimenziju:



a- Za stezanje kotača izvana:

Držite čeljusti otvorene i zatvorene Pedala (V) na pola puta prema sredini, pozicionirajući četiri čeljusti (G) prema referentnoj ljestvici na gramofonu (Y); Stavi gumu

gramofon, držite obruč i gazite čeljusti, otvorite i zatvorite papučicu (V) dok kotač u obliku slike 6 nije pričvršćen čeljustima.

b- Za stezanje kotača iznutra:

Pozicioniranje za četiri čeljusti (G) i puštanje da se sve zatvore. Stavite gumu na gramofon i pritisnite čeljusti, otvorite i zatvorite papučicu (V) kako biste otvorili čeljusti i time zaključali kotač na mjestu.

Oprez: Provjerite je li kotač čvrsto pričvršćen s četiri čeljusti prije sljedećeg koraka. Spustite vertikalnu ruku (M) do glave za montažu/demontažu (I)

odmara se uz rub obruča, okrenite ručku za zaključavanje kako biste zaključali vertikalnu i ljučjačku u položaju, a također podesite klackalicu kako bi glava za montažu/demontažu automatski mogla podići 2 mm-3 mm od ruba obruča. Umetnite polugu za podizanje (T) između ruba gume i prednjeg dijela glave za montiranje/demontažu (I) i pomaknite gumu iznad glave za montažu/demontažu kao što je prikazano na slici 6.

Upozorenje: Lanci, narukvice, široka odjeća i sve ostalo blizu rotirajućih dijelova predstavljaju opasnost za operatera. Držeći polugu za podizanje u položaju, gazite pedalu rotacije gramofona (Z), rotirajte gramofon (Y) u smjeru kazaljke na satu dok se guma potpuno ne odvoji od obruča kotača.

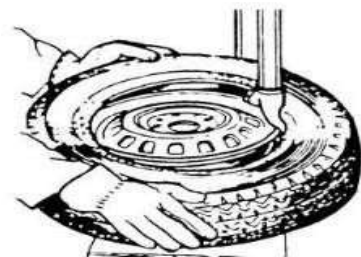
Za skidanje s druge strane gume, nastavi koristiti polugu za podizanje gume, a drugu bočnu gumu odvoji od obruča.

9.3. Montaža gume:

Upozorenje: Provjerite jesu li guma i obruč iste veličine prije postavljanja gume.

Kako biste izbjegli oštećenja na tipu, podmažite rub gume i obruč kotača podmazivanjem koje preporučuje proizvođač. Stavi gumu i provjeri situaciju.

Upozorenje: Kada stegnete obruč kotača, nemojte stavljati ruke na obruč kako biste izbjegli ozljede tijekom ove operacije.



Slika 7

Zaključaj heksagonalnu vertikalnu ruku za montiranje, stavi gumu na felgu, pusti rocker

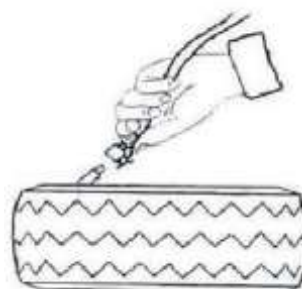
Vratite ruku na mjesto kao da skidate gumu. I neka jedna strana gume padne iznad stražnjeg dijela glave za montažu/demontažu, a druga strana ispod prednjeg dijela glave za montažu/demontažu. Pritisnite gumu rukama ili pomoćnom rukom, a zatim okrenite gramofon za pričvršćivanje gume na rub. Ponovite gore opisanu radnju za pričvršćivanje gume na rub. (Slika 7)

10. Napuhavanje gume

Važnost: Vrlo je opasno tijekom rada s napuhavanjem, uzimajte pažljivo i pridržavajte se uputa.

Kod napuhavanja može biti iznimno opasno ako se pojave problemi s gumama ili obručima. Ako guma s mogućom silom pucanja ide prema gore i prema van, velika snaga može uzrokovati ozljedu ili smrt vozača ili ljudi oko njih. Guma može puknuti zbog sljedećeg:

- 1) Obruč kotača i guma nisu iste veličine;
- 2) Guma ili obruč kotača su oštećeni;



3) Tlak zbog napuhavanja guma je iznad maksimuma. tlak koji preporučuje proizvođač;

Slika 8

4) Operater ne poštuje sigurnosne propise; Molimo vas da djelujete na sljedeći način:

- 1) Uklonite poklopac ventila s drške ventila;
- 2) Provjerite je li mlaznica za zrak potpuno pritisnuta preko navoja stabljike ventila.
- 3) Provjerite jesu li guma i obruč iste veličine;
- 4) Podmažite i rub gume i obruč kotača, potrebno je dodatno podmazivanje ako je potrebno;
- 5) Napuhajte gumu s kočicom, tijekom punjenja provjerite tlak naveden na manometru, također provjerite je li rub gume fiksiran ili nije. Ponovite postupak gore dok kuglica ne bude učvršćena; Potrebno je poduzeti posebne korake pri napuhavanju konveksnog ili dvostrukog oboda;
- 6) Nastavite s napuhavanjem i često provjeravajte tlak zraka dok ne postignete željeni tlak.

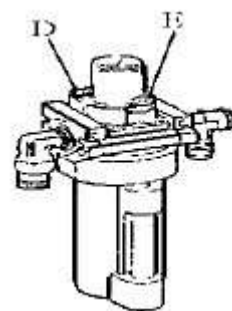
Napomena: Nikada ne prelazite maksimalni tlak punjenja koji daje proizvođač gume.

Držite ruke i tijelo podalje od napuhivanja guma.

Samo posebno obučene osobe smiju obavljati operacije, ne dopuštajte drugima da upravljaju ili budu blizu mijenjača guma.

11. Pokretni stroj

Molimo koristite viličar za pomicanje stroja. Isključite mijenjač guma od napajanja i pneumatskog napajanja, podignite podnožje i umetnite noge viličara. Zatim montirajte stroj za mijenjanje guma na novi položaj i čvrsto ga pričvrstite. Napomena: mjesto odabrano za popravak mijenjača guma mora zadovoljiti sigurnosne propise.



Slika 9

12. Održavanje

Upozorenje: održavanje mogu obavljati samo profesionalci. Da bi se produžio vijek trajanja stroja,

Održavajte stroj pravovremeno prema uputama. U suprotnom, to će utjecati na pouzdanost

stroj ili čak uzrokovati ozljede operateru i drugima u blizini.

Pažnja: prije bilo kakvog održavanja, isključite mijenjač guma s električnog i pneumatskog napajanja te pritisnite čeljusti da otvorite i zatvorite papučicu za okretanje ili okretnu ploču 3~4 puta kako biste izbacili sav komprimirani zrak iz stroja. Oštećene dijelove moraju zamijeniti profesionalci rezervnim dijelovima koje je osigurao proizvođač.

- Čistite stroj jednom dnevno nakon posla. Jednom tjedno očistite prljavštinu na gramofonu dizelskim uljem i podmažite klizne dijelove i čeljusti.

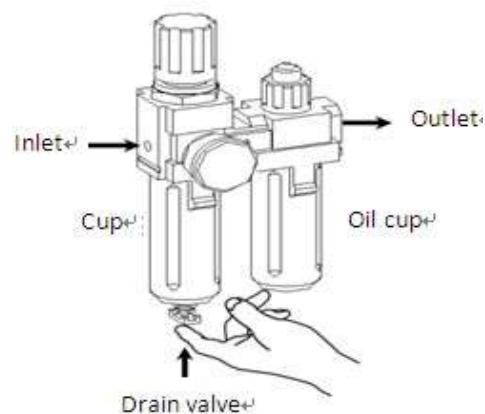
- Sljedeće održavanje mora se obaviti barem jednom mjesečno:

Provjerite razinu ulja u Oil Fog Makeru, molimo da ga napunite SAE30# uljem ako je potrebno.

Odvrtite pomoću šesterokutnog ključa (E). Na temelju priključenja komprimiranog zraka, Slika 9.1 prvo provjerava čeljust, otvara i zatvara pedalu za rotaciju pedale ili gramofona 5-6 puta, a zatim provjeri kap ulja u Oil Fog Makeru. Za kontinuirani rad, gazite dva puta svaki put, kapajte kap ulja, inače podešavajte vijak (D) koji kontrolira ulazak ulja minus odvijanjem

(Slika 9)

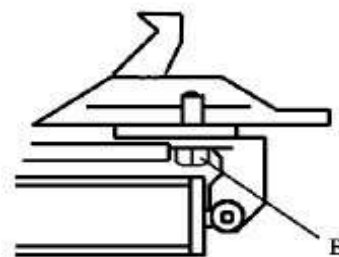
- Kao što je prikazano na slici 9-1, kad primijetite da u šalici ima vode, pritisnite ventil za ispuštanje vode prstima kako biste ispustili vodu; Opustite prste nakon ispuštanja vode, ventil za ispuštanje može se automatski zatvoriti pod djelovanjem opruge.



Napomena: Nakon prvih 20 dana korištenja, ponovno zategnite čeljusti vijcima za zatezanje (B) na gramofonu (Slika 10)

Napomena: u slučaju gubitka napajanja gramofona, provjerite je li remen zategnut prema sljedećim koracima: Uklonite poklopac s lijeve strane odvijanjem vijaka; podesiti dva vijka smještena na nosaču motora, održavati odgovarajuću udaljenost između oslonca motora i baze motora; Zategni vijke za zatezanje remena. (Slika 11)

Upozorenje: molimo isključite uređaj s električnog i pneumatskog napajanja.



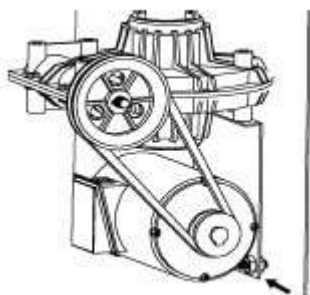
Slika 10

Napomena: Ako šesterokutna vertikalna ruka nije zaključana ili ne ispunjava uvjet da 2-

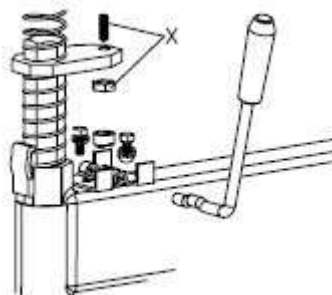
3 mm od dna glave za montažu/demontažu do ruba, molimo podesite šesterokutnu zaključavajuću ploču, pogledajte sliku 12 i podesite (X).

Napomena: Kako biste postigli pouzdanost čeljusti i lopate za razbijanje perli, radite na sljedeći način kako biste održali ventile čistim:

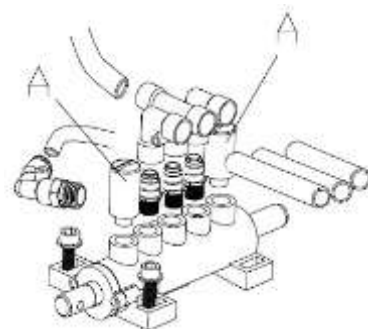
1. Uklonite lijevi poklopac kućišta stroja odvijanjem dva vijka;
2. Otpustite ventil Prigušivač (A) koji pripada čeljustima za otvaranje i zatvaranje papučice i papučice za razbijanje perli; (Slika 13)
3. Očistite prigušivače komprimiranim zrakom, a zamijenite ga prema popisu rezervnih dijelova ako je oštećen. (Slika 13)



Slika 11



Slika 12



Slika 13

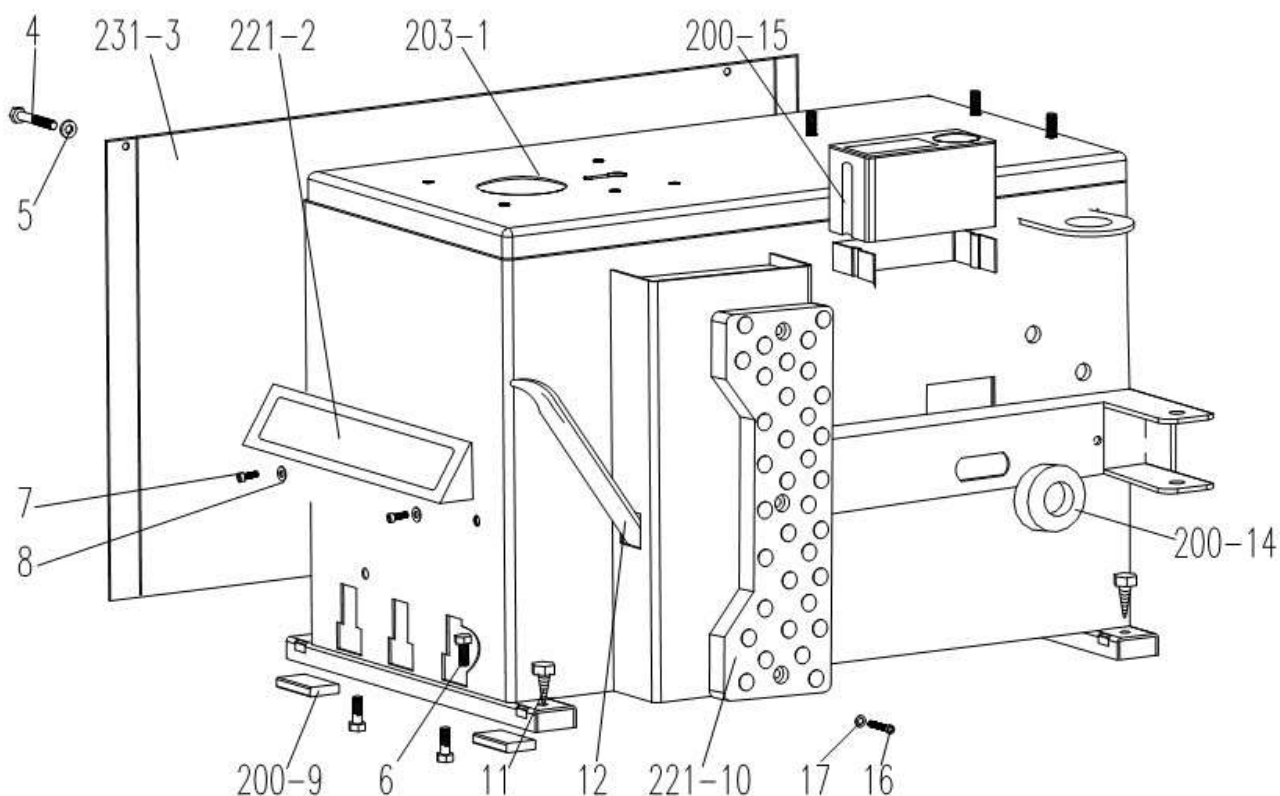
13. Tablica za rješavanje problema

Problem	Razlog	Rješenje
Gramofon se okreće samo u jednom smjeru ili se ne može okretati.	Obrnuti prekidač pokvaren	Zamijenite prekidač za vožnju unatrag
	Remen slomljen	Zamijeni remen
	Kvar motora	Provjerite kabel motora ili kabel terminalnog bloka; Zamijenite motor ako je bio pokvaren.
Demontirajte ili popravite kotač, gramofon se ne može zaključati (vrtjeti s kotačem); Čeljusti odgađaju otvaranje/zatvaranje;	Curenje zračne mreže	Provjerite sve dijelove na radijskoj mreži.
Gramofon pogrešno zaključava obruč.	Stezni cilindar ne može raditi.	Zamijeni klip cilindra.
	Istrošene čeljusti	Zamijeni čeljusti.
	Slomljene podloške na cilindru steze	Zamijeni ga.
Glava za montažu/demontažu uvijek dodiruje obruč tijekom rada.	Zaključavajuća ploča se pogrešno podesila ili nije bila kvalificirana.	Zamijenite ili prilagodite ga.
	Vijci na stezi su olabavljeni; Heksagonalni Vertikalna ruka ne može se zaključati Locking Plate	Zategni vijke; zamijenite Locking Plate.
Pedala za otvaranje i zatvaranje čeljusti za razbijanje perlica i čeljust ne mogu se vratiti u izvorni položaj.	Pukla je opruga papučice	Zamijeni ga.
Bead Breaker lopata radi teško.	Zaglavljene prigušivač	Očisti ga ili zamijeni.

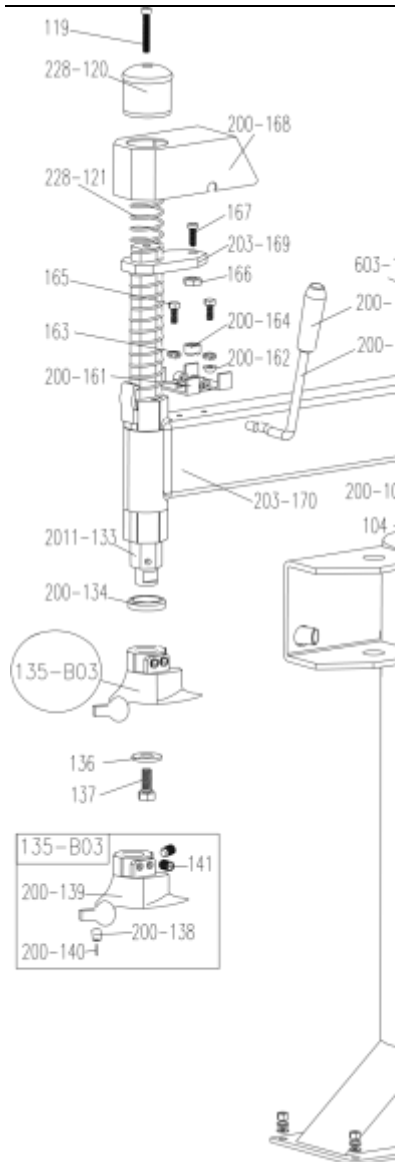
Podloška na cilindru Bead Breakera je pokvarena.

Zamijeni ga.

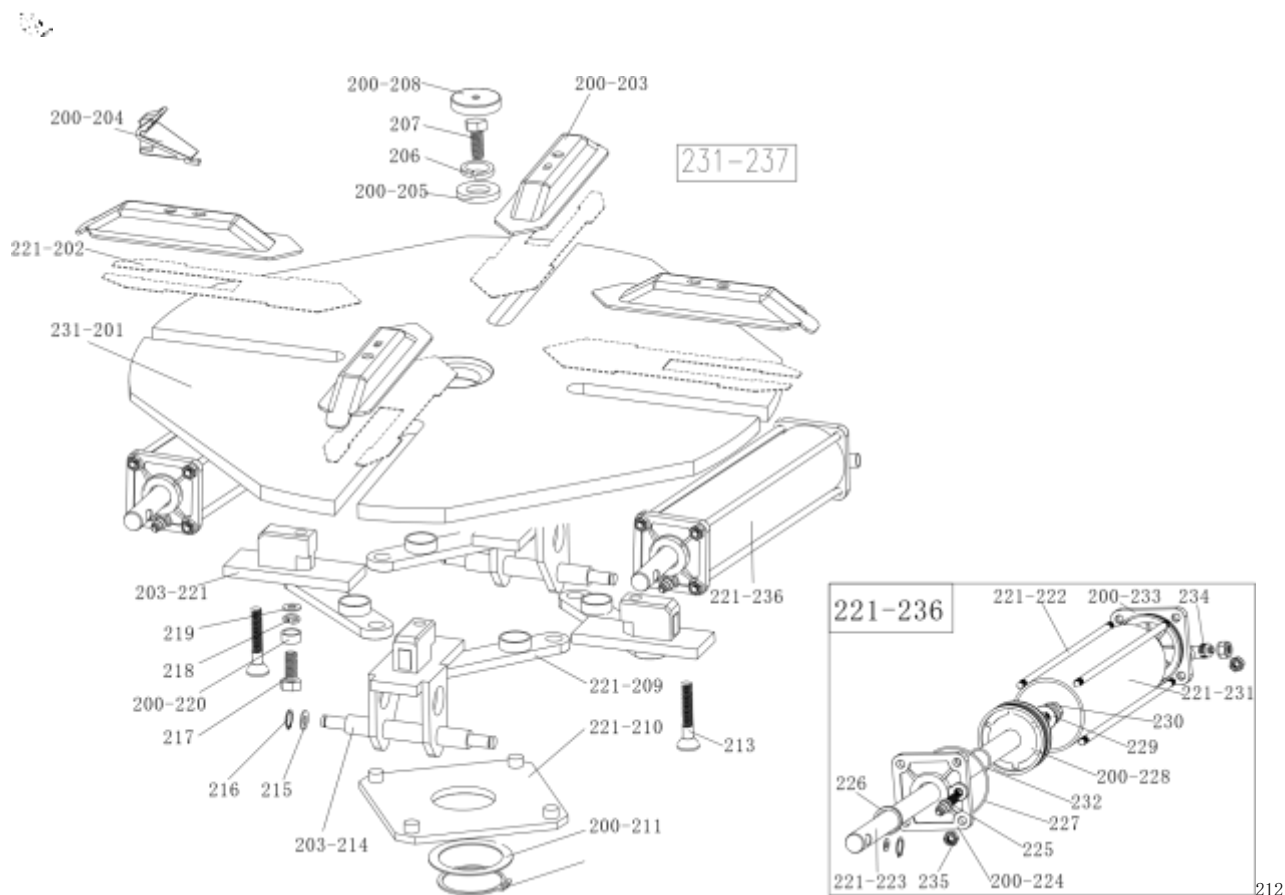
14. Detaljni crtež



203-1	JZ08001021109	Tijelo za obradu U2030101	200-9	JZ09001023159	Gumeni amortizer za nogu U200
231-2	JZ08001021048	Prednji poklopac pedale U2310108	221-10	JZ09001023181	Međuspremnik za razbijanje kuglica s potpointom U2210150
231-3	JZ08001021148	Lijevi pokrivač U2310102	11	FJ04006004049	Vijak za navođenje šesterokutne glave ST6.3*38
4	FJ04009048872	Vijak za šesterokutni nasadni čep M6*55	200-12	JZ09001023041	Poluga za podizanje U2000158
5	FJ04002003895	Ravna podloška 6*18*1.5	200-14	JZ09001022719	Gumena U2000151 na ruci za razbijanje perli
6	FJ04009004877	Vanjski šesterokutni vijak M8*20	200-15	JZ07001020929	Kutija za ulje i vodu U2000147
7	FJ04009004706	Vijak za šesterokutni nasadni čep M8*20	16	FJ04009004707	Vijak za šesterokutni nasadni čep M8*25
8	FJ04002003892	Ravna podloška 6*14*1.2	17	FJ04002003904	Ravno pranje 8*17*1.5

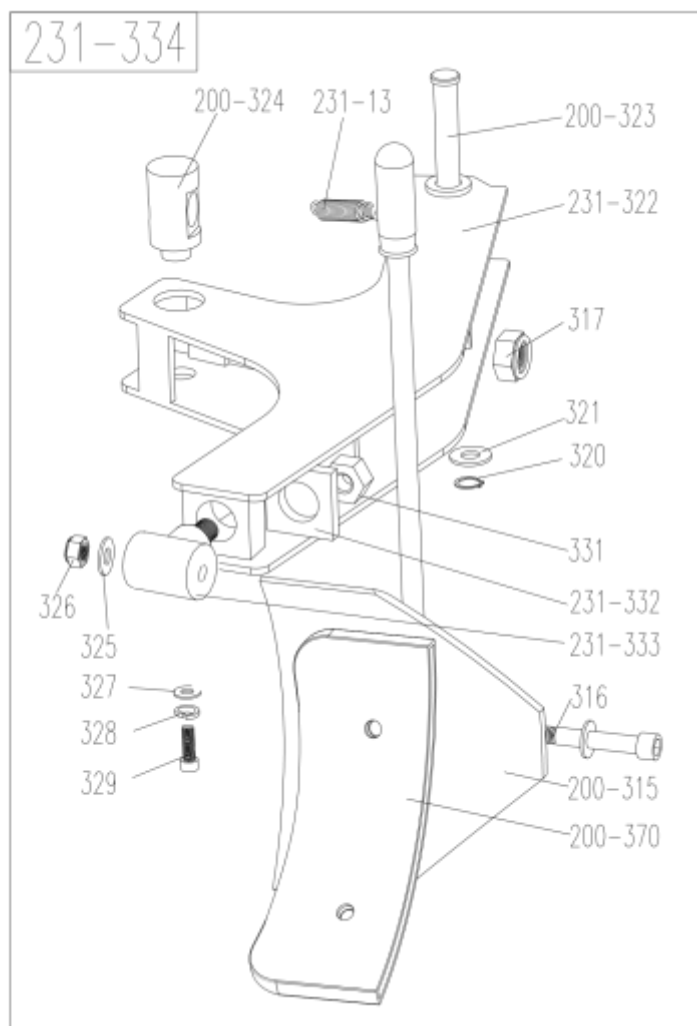


203-101	JZ08001021060	Kvadratni stupac U2030125
6603-102	JZ03001015822	Igla na zamahu U66030119
104	FJ04008004448	Matica M16
200-105	JZ03001015476	Velika perilica U2000114
200-106	JZ07001020882	Podšavajte ručku U2000135
119	FJ04009004581	Vijak za glavu nasadnog nasada M10*30
228-120	JZ07001020884	Vertikalni poklopac ruke S41U2280149
228-121	JZ09001022980	Opruga vertikalne ruke U2280139Φ3*730
2011-133	JZ03001015899	Vertikalna ruka S41U20110116
200-158	JZ07001020907	Poklopac ručke za zaključavanje U200012302
200-160	JZ03001015733	Zaključavajuća ručka u2000123
200-161	JZ03001015740	Zaključavajuća ploča U2000120
200-162	JZ09001023096	Poklopac zaključavajućeg bloka U2000124
163	FJ04002003792	Ravna podloška 8
200-164	JZ09001023004	Ekscentrična matica osovine U2000121
165	FJ04009004879	Vanjski šesterokutni vijak M8*25
166	FJ04008004495	Matica M12*1.75*T6
167	FJ04006004176	Vijak M12*30
200-168	JZ07001020909	Zaključavajući poklopac ploče U2000148
203-169	JZ03001015647	Hex zaključavajuća ploča U2030122(
203-170	JZ08001021038	Ljuljačka U2030118
141	FJ04006004130	Vijak 6
200-140	JZ09001022993	Šesterokutni okrugli U200011504
203-139	JZ09001022714	Montaža/demontaža glave B03 2030115013
200-138	JZ09001015340	Montaža/demontaža remenice na glavi U200011502
141	FJ04006004129	Screwm12*12
135-B03	JZ06001020303	Kompletna montažna/demontažna glava B03



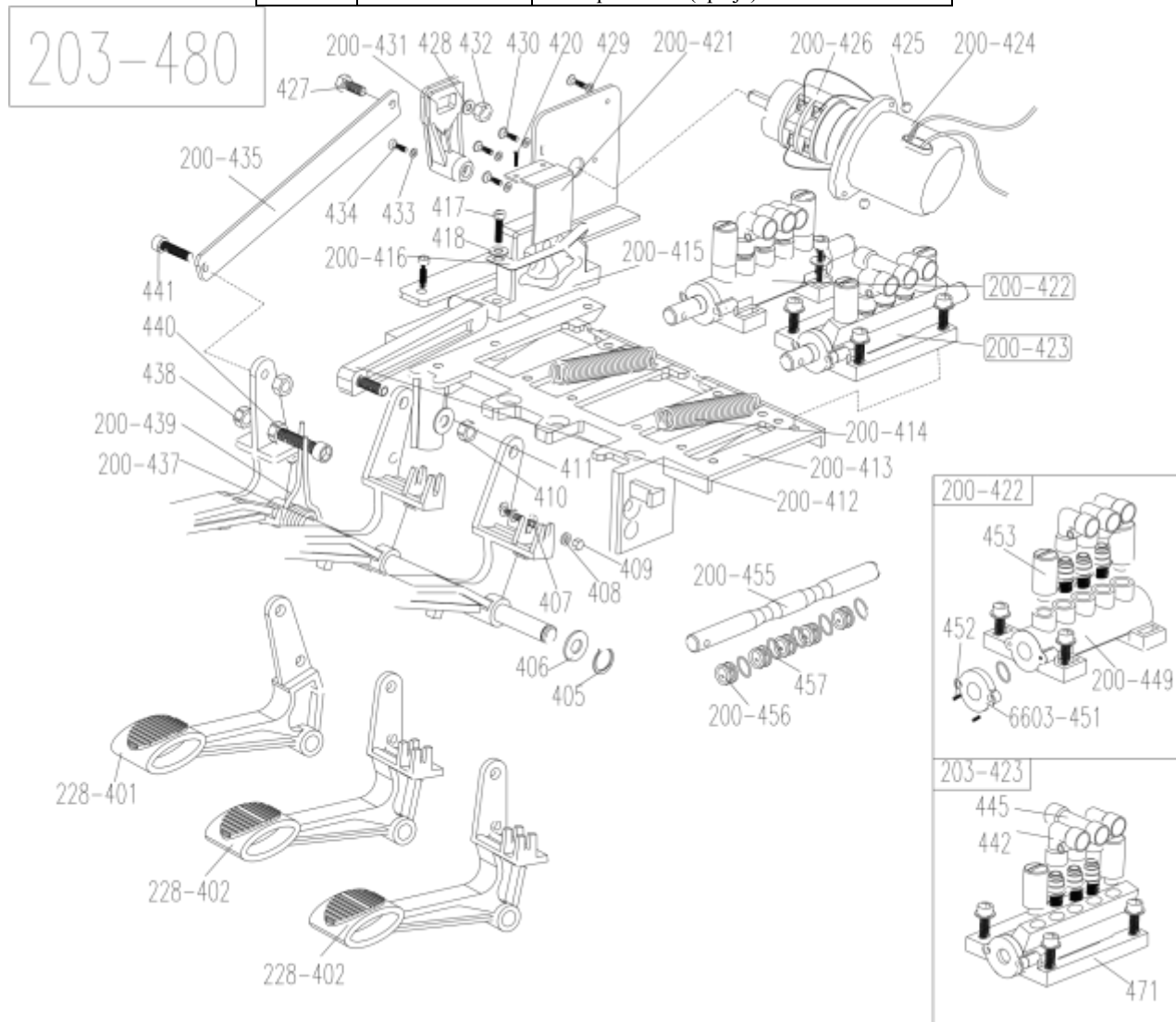
231-201	JZ03001015480	Sklop gramofona U231 650	219	FJ04002003814	Ravna podloška 12*30*3
221-202	JZ03001015581	Radni disk U221 (opcija)	200-220	JZ09001015609	Spojna matica U200
200-203	JZ03001015584	Čeljustna kapa U200	203-221	JZ03001015762	Vodilica čeljusti bez pina U203 26
200-204	JZ09001022893	Jaw U200	221-222	JZ09001022937	Navojna spojna šipka U221M8*390
205	JZ03001015476	Velika podloška U200	221-223	JZ09001022843	Klipna šipka cilindra za stezanje U221Φ20*400
206	FJ04002003779	Opružna podloška 16	200-224	JZ09001022837	Stezanje poklopca cilindra bez ručke U200Φ70
207	FJ04009004828	Vanjski šesterokutni vijak M16*40	225	EQ11006003389	Brzi spojnik G1/8-Φ8
208	JZ07001020860	Poklopac gramofona U200	226	FJ08003005391	V-brtveni prsten Φ20*Φ28*7.5
221-209	JZ03001015611	Kvadratni gramofon 615 u221	227	FJ08001005312	O-brtveni prsten Φ63*2.65
221-210	JZ03001015454	Kvadratni gramofon 615 u221	200-228	JZ09001022841	Klip s punim steznim cilindrom U2000154Φ70
211	JZ03001015457	Kvadratna podloška gramofona U200	229	FJ04002003813	Ravna podloška 12*24*2
212	FJ04001003757	Snap ring 65	230	FJ04008004495	Matica M12*1.75*T6
213	FJ04006004133	Vijak glave s udubljenjem s šesterokutnim nasadnim nasadom M12*63	221-231	JZ09001022852	Cijev steznog cilindra U221Φ70*360
203-214	JZ03001015830	Vodilica klizača čeljusti s pinom U203 26	232	FJ08001005151	O-brtveni prsten Φ19.6*2.62

301	JZ09001011179	Vijak s šesterokutnim nasadnim nasadom M14*30
319	FJ04002003777	Opružna podloška 14
2098-334	JZ06001020266	Kompletan cilindar za razbijanje kuglica u2098



231-13	JZ09001022723	Opruga razdjelnika kuglice U231
200-315	JZ03001015791	Sklop lopate za razbijanje kuglica U200 T/8
316	FJ04009004613	Vijak s glavom s šesterokutnim nasadom M12*90
317	FJ04008004517	Matica M16*1.5
320	FJ04001003741	Prsten za snap 16
321	FJ04002003833	Ravna podloška 16*28*2
231-322	JZ08001021036	Ruka za razbijanje kuglica U231
200-323	JZ03001015349	Pin za razbijanje perli U200
325	FJ04002003813	Ravna podloška 12*24*2
326	FJ04008004445	Matica M12
331	FJ04008004448	Matica M16
231-332	JZ03001015351	Brtva U231 $\Phi 16.5 \times 40 \times 8$
231-333	JZ03001015350	Rotirajući shalf U231

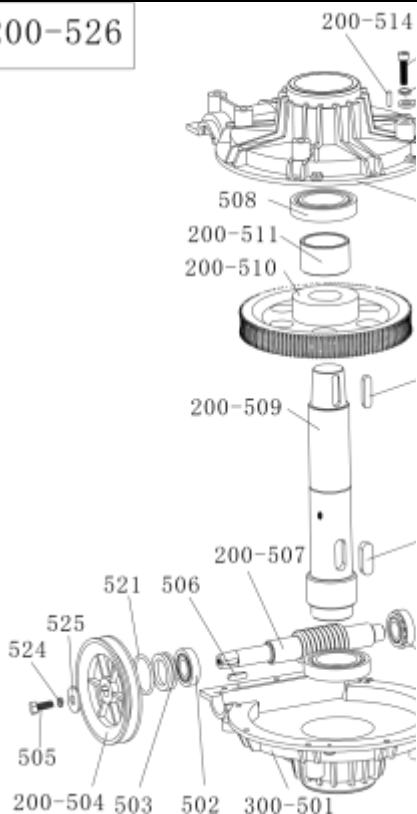
200-370 JZ07001020829 Poklopac za zaštitu lopate za zaštitu od EAD prekidača (opcija)



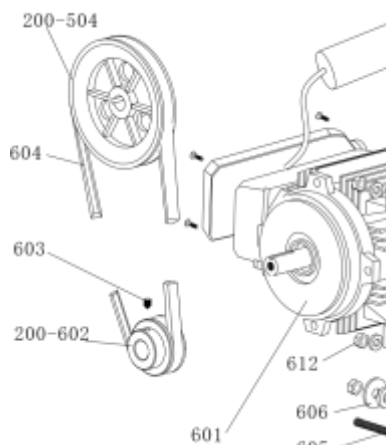
228-401	JZ03001021184	Pedala za rikverc U228	428	FJ04002003890	Ravna podloška 6*12*1
228-402	JZ03001021300	Pedala s 5-smjernim ventilom (desno) U228	429	FJ04002003874	Ravna podloška 4*8*0.5
405	FJ04001003737	Snap ring 12	430	FJ04006004323	Vijak M4*16
406	FJ04002003813	Ravna podloška 12*24*2	200-431	JZ07001020856	Ručica za obrnuti prekidač U2000153
407	FJ04006004200	Screw m4*30	432	FJ04008004458	Matica M6
408	FJ04002003874	Ravna podloška 4*8*0.5	433	FJ04002003859	Ravna podloška 3*6*0.5
409	FJ04008004455	Nut M4	434	FJ04006004306	Vijak M3*16
410	FJ04008004459	Nut M8	200-435	JZ03001015560	Spojna šipka za pedale U200
411	FJ04002003904	Ravna podloška 8*17*1.5	200-437	JZ03001015570	Prednja osovinica pedale U200010607
200-412	JZ07001020913	Spojna šipka bregaste U200010613	438	FJ04008004515	Nut M8
200-413	JZ09001022882	Pedal Slide Board U2000106013#	200-439	JZ09001022873	Opruga za uvijanje pedale U2000137
200-414	JZ09001022872	Opruga pedale u2000138	440	FJ04009004715	Hx vijak za glavu nasadnog dijela M8*50

200-415	JZ07001020914	Cam U200010615	441	FJ04009004706	Hx vijak za glavu nasada M8*20
200-416	JZ09001023109	Kam-washeru20001810.5	442	EQ10004003264	Unija (90°)G1/8-Φ 8
417	FJ04009004680	Vijak za šesterokutni nasadni čep M6*20	445	EQ10001003242	T-unija G1/8-2*Φ8
418	FJ04002003790	Ravna podloška 6	200-449	JZ07001020920	U200 s cijevi s 5 stupnjeva ventila
420	FJ04006004228	Zaboravi ST2.9*12	6603-451	JZ07001020918	Poklopac ventila s 5 smjerova U6603010611
200-421	JZ03001015747	Poklopac bregaste U200010605	452	FJ04006004372	Zaboravite ST2.9*14
200-422	JZ06001020282	Kompletan peterosmjerni ventil za stezni cilindar U200	453	EQ04002002955	Prigušivač G1/8
203-423	JZ06001066665	5-smjerni ventil (T-spajanje, bez šipke) (alumijska legura)	200-455	JZ09001015771	Poluga ventila s 5 smjerova U200010612
200-424	JZ07001020853	Poklopac prekidača za vožnju u200010614x	200-456	JZ07001020919	Razmaknik poluge ventila s 5 smjerova U200010610
425	FJ04008004510	Nut M4	457	FJ08001005087	Razmaknik poluge ventila s 5 smjerova Φ12*20*4
200-426	DD03009001577	Prekidač za vožnju unatrag LW8-25N2/5.5	203-480	JZ06001042866	Kompletan sklop s 3 pedale U-203
427	FJ04009004680	Vijak za šesterokutni nasadni čep M6*20			

200-526

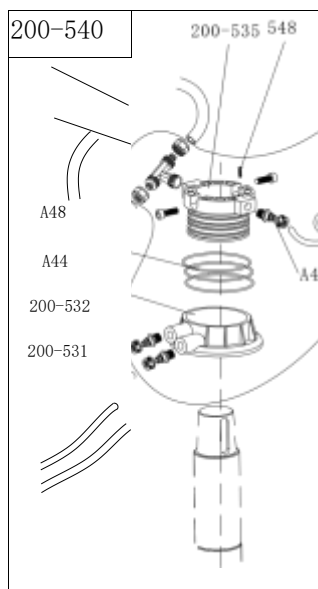


300-501	JZ09001022681	Donji poklopac mjenjača U300
502	FJ02010003613	Smjer 30204
503	FJ08007005413	Brtva zupčanika $\Phi 20^* \Phi 35^*8$
200-504	JZ09001023119	Remenica s remenom zupčanika U200
505	FJ04009004879	Vanjski šesterkutni vijak M8*25
506	FJ06001004964	Podloška za ključeve 6*20
200-507	JZ09001023118	Crvna šipka U200 $\Phi 42^*218$
508	FJ02010003623	Smjer 6010-2RS
200-509	JZ09001023126	Pužna osovina U200 $\Phi 50^*280$
200-510	JZ09001023250	Pužni zupčanik U200
200-511	JZ02007011727	U200 Walk
512	FJ04009004779	Vanjski šesterkutni vijak M10*55
513	FJ04002003773	Ravna podloška 10
200-514	FJ06002005000	Pin $\Phi 6^*20$
515	FJ04002003800	Ravna podloška 10*20*2
516	FJ04009004680	Vijak za šesterkutni nasadni čep M6*20
517	FJ04002003892	Ravna podloška 6*14*1.2
300-518	JZ09001022679	Gornji poklopac mjenjača U300
519	FJ06001004962	Perilica ključeva 10*40
520	FJ06001004963	Perilica ključeva 14*40
521	FJ08001005221	O-brtva $\Phi 30^*3.55$
200-522	JZ09001022990	Brtva otporna na ulje U200013207U200
200-526	JZ06001020255	Kompletan mjenjač U200

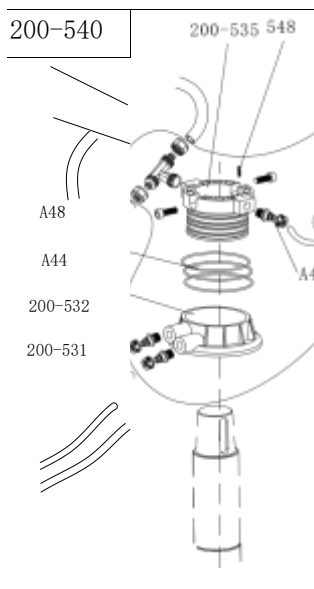


601	DD01001001181	Motor 240V/50HZ/0.75KW/1PH
200-602	JZ09001015421	Motor Belt remenica U200
603	FJ04006004178	Vijak M8*12
604	FJ02003003545	Balansni pojas A-686
605	FJ04009004889	Vanjski šesterkutni vijak M8*65
606	FJ04002003915	Ravna podloška 8*30*3
607-50	DD04009001883	Kapacitivnost 50uf/450V (opcija)
608	FJ04002003800	Ravna podloška 10*20*2
609	FJ04002003773	Podloška za prsten 10
610	FJ04009004770	Vanjski šesterkutni vijak M10*25
611	FJ04009004883	Vanjski šesterkutni vijak M8*35
612	FJ04008004515	Nut M8
613	FJ04002003910	Ravna podloška 8*22*2
614	JZ09001022782	Gumeni amortizer motora u200015610*30*4
200-615	JZ03001015423	Podrška motora 0,75KW/1,1KW

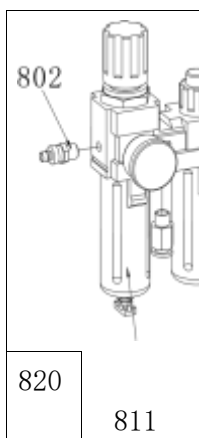
617	FJ04002003792	Ravna podloška 8
200-618	JZ09001022782	Gumeni amortizer motora u200015610*30*4
200-504	JZ09001023119	Remenica zupčanika U200013205



A04	EQ11002003333	T-unija 3* Ø 8
A44	FJ04009004676	Vijak za šesterokutni nasadni čep M6×16
A48	EQ11002003340	T-unija 1/8-2*Ø 8
200-531	JZ02007015872	Rotirajuće kućište ventila
200-532	FJ08001005300	O - pečat Φ59.99*2.62
200-535	JZ02007015676	Rotirajući ventilski mandrel U200
537	CF01002000936	Fleksibilno zračno crijevo Φ8*Φ5*10m
A41	EQ11006003389	Ravna unija G1/8-Φ8
548	FJ04006004060	Vijak M4*6
200-540	JZ06001020249	Kompletan rotirajući ventil, plastični U200

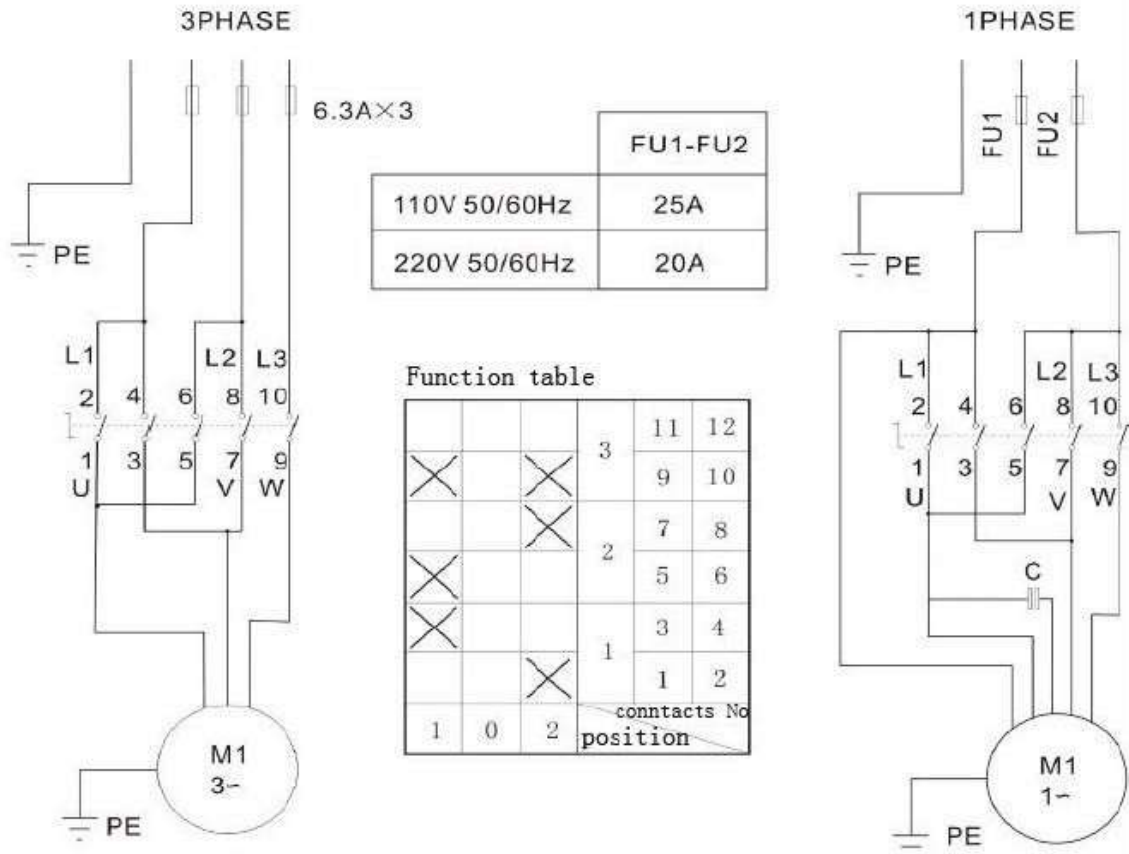


701	EQ05001002961	Digitalni puška za napuhivanje 010Bar/TG-7
702	JZ09001022984	Spiralno crijevo 8*5*2500
703	EQ14003003478	Notch nut G1/4
704	EQ07005003072	Vanjski navoj s ravnim spojem 2*G1/4
705	FJ04002003822	Ravna podloška 13*24*1
706	EQ10004003258	Ventil za podešavanje tlaka
707	EQ10004003257	Brzi spojnik
708	JZ06001020204	Kompletan puška za napuhavanje, s ventilom za podešavanje tlaka

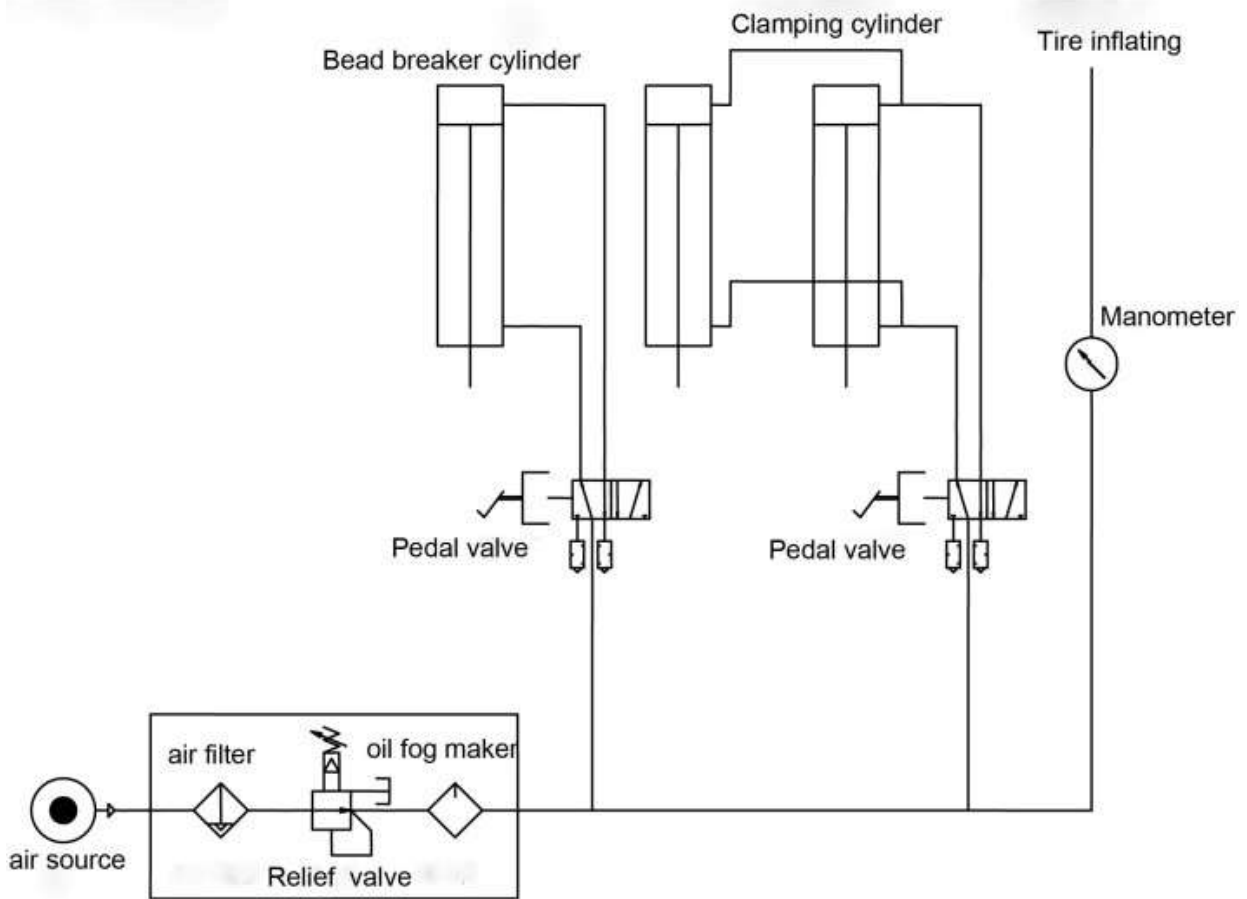


811	EQ03001002902	Uljni maglovac 3300
813	EQ11005003350	Unija (90°)1/4- Ø8
820	JZ06001020326	Kompletan uljni uređaj za maglu 3300
81802	EQ12001003412	Brza mlaznica PM20

15. Shema kruga i pneumatski crtež



16. Pneumatsko crtanje



Jabuka - Imovina 12
 23-114 Jabuka - Imovina
 NIP: 7133126904
 tel. 81-565-71-71
 faks 81470-93-67
sklep@redats.com



Deklaracija o sukladnosti EZ

CE-25

REDATS društvo s ograničenom odgovornošću

Proizvod:
 Model mijenjača
 guma:
 POVRAĆAJ M-205F

Pod isključivom odgovornošću izjavljujemo da je proizvod u skladu s: EC
 certifikatom broj MD-TCF-210601-31310 izdanim 10.06.2021. od strane

Obaviještenog tijela za Direktivu o strojevima:

UEM međunarodna certifikacija, Centar za obuku revizora Industrija i trgovina Inc.
 Mutlukent Mahallesi 2073 Sokak (Eski 93 Sokak) br.:10 Çankaya – Ankara - **Turska**

proizvod zadovoljava osnovne zahtjeve:

Direktiva 2006/42/EZ

kao i detaljne zahtjeve navedene u usklađenim standardima:

EN ISO 12100:2010, EN 17347:2021

Ova Deklaracija je osnova za primjenu CE oznake na proizvod.

Ova Deklaracija odnosi se isključivo na strojeve u stanju u kojem su stavljeni na tržište i isključuje komponente koje su dodane i/ili operacije koje provodi konačni korisnik. Tehnička dokumentacija dostupna je na: REDATS Spółka z ograniczoną odpowiedzialnością, Jabłonna - Majątek 12; 23-114 Jabłonna - Estate.

Jabłonna - Imanje, studeni 2025.



 **REDATS sp. z o.o.**
~~Dyrektor Operacyjny
 Chief Operating Officer
 Kamil Tarasiewicz~~

 **REDATS sp. z o.o.**
 www.sklep.redats.pl | www.redats.com
 NIP: 7133126904 |  Jabłonna Majątek 12
 KRS: 0001052621 | 23-114 Jabłonna
 REGON: 526250014 | POLAND
 ☎ +48 (81) 565 71 71