

CE

**KROFtools**<sup>®</sup>  
PROFESSIONAL TOOLS

**HIDRAULIČNA PREŠA**  
**100T, 380V, 1.5KW**  
**IZVOR: 4897**



**Priručnik za rad i upute**  
**Opće informacije**

Ime:	
Adresa:	
Model:	



**IZJAVA O  
SUKLADNOSTI**



Mi:

KROFTOOLS  
Industrijski park Pousa Rua  
da Devesa, br. 8  
4755-307 Martim,  
Barcelos

Izjavljujemo pod svojom isključivom odgovornošću da proizvod:  
Broj dijela: 4897  
Opis: 100TON SHOP PRESS Serijski  
broj:-

Na koju se ova deklaracija odnosi u skladu je sa sljedećom direktivom(s):

Direktiva o strojevima: 2006/42/EZ

EN ISO 12100:2010 Sigurnost strojeva - Opća načela za projektiranje  
- Procjena rizika i smanjenje rizika

EN 60204-1:2018 Sigurnost strojeva - Električna oprema strojeva  
- Dio 1: Opći zahtjevi

EN 1494:2000+A1:2008 Pokretne ili pokretne dizalice i pripadajuća oprema za  
podizanje

Datum izdavanja: 28/01/2024

José Bárbara ,  
izvršni  
direktor

## Važne informacije

### 1.1 Sigurnosne informacije

#### 1.1.1 Simboli opasnosti korišteni u priručnicima

Ovaj priručnik uključuje simbole opasnosti definirane u nastavku kada operativni ili održavateljski posao uključuje potencijalnu opasnost. Ti simboli opisuju razinu opasnosti pri obavljanju posla na alatu i mjere opreza koje treba poduzeti kako bi se opasnost izbjegla.

Pojam:	Znak	Opis
Danger Label		Oznake opasnosti označavaju iznimno opasnu situaciju koja, ako se ne izbjegne, <b>ĆE rezultirati</b> smrću ili teškim ozljedama.
Upozorenje		Upozoravajuće naljepnice ukazuju na potencijalno opasnu situaciju koja, ako se ne izbjegne, <b>MOŽE</b> rezultirati smrću ili teškom ozljedom.
Upozorenje		Upozorenje označava potencijalno opasnu situaciju koja, ako se ne izbjegne, <b>MOŽE</b> rezultirati manjim ili umjerenim ozljedama.
Napomena	<b>NAPOMENA:</b>	Kratka dodatna informacija s ciljem dodavanja ili naglašavanja važnih točaka u tekstu.

#### 1.1.2 Važni sigurnosni

##### zahtjevi

Obavezno pročitajte, razumite i strogo slijedite sve sigurnosne upute prije korištenja ili održavanja ove opreme.

##### Namijenjeni korisnici

Ovaj priručnik bit će dostupan svim osobama koje su dužne instalirati, konfigurirati ili servisirati opremu opisanu ovdje, ili bilo koju drugu povezanu operaciju.

##### Područje primjene

Opisani strojevi namijenjeni su proizvodnji strojeva i sastavljanju rezervnih dijelova. Koristi se za prešanje, dimenzioniranje, sastavljanje i zakivanje malih dijelova tijekom procesa, a ne za druge namjene.

##### Izvođači

Instalaciju, rad i održavanje opreme treba obavljati kvalificirani per-sonnel. Kvalificirana osoba je osoba koja je tehnički kompetentna i upoznata sa svim sigurnosnim informacijama i utvrđenim sigurnosnim praksama vezanim uz proces instalacije, rad i održavanje ove opreme; I sa svim opasnostima.

### 1.1.3 Opasnosti



Sigurnost osoblja mora biti na prvom mjestu. Temeljito pročitajte upute za rad kako biste potpuno razumjeli ispravne postupke prije održavanja ili inspekcije.

### Osnovne sigurnosne upute



Nepoštivanje sljedećih uvjeta može rezultirati ozbiljnim ozljedama ili smrću.

1. Periodične inspekcije ili održavanje moraju obavljati dvije ili više osoba.
2. Pročitajte i razumite sigurnosni priručnik.
3. Pročitajte i razumite sve priložene priručnike.
4. Postavite vidljive znakove na opremu kako bi svatko prepoznao i razumio da je održavanje ili inspekcija u tijeku.
5. Postavite popis s brojevima hitnih telefona u blizini radnog prostora.
6. Treba biti svjestan što učiniti u slučaju izvanredne situacije (pogledajte Postupke za hitne situacije); Znajte gdje se nalazi kutija prve pomoći i gdje se nalazi aparat za gašenje požara. Također naučite koristiti aparat za gašenje požara.
7. Obavijestite sve oko alata kad planirate koristiti alat tijekom održavanja ili inspekcije.
8. Uvijek koristite odgovarajuće ručne alate i šablone tijekom održavanja ili pregleda. Prije rada stroja, provjerite ima li u njemu ručnih alata ili šablona. Radi vlastite sigurnosti, **NIKADA** ih ne pokušavajte skidati dok je stroj u funkciji. Razmislite o **SIGURNOSTI NA PRVOM mjestu**.
9. Molimo vas da vozač tijekom vožnje nosi zaštitnu tkaninu, rukavice, zaštitnu kacigu i obuću.
10. Kako bi se spriječile ozljede leđa, teški dijelovi (ili jedinice) moraju se premještati od strane dvije ili više osoba.
11. Prije nego što uključite uređaj, upozorite ljude oko njega.
12. Pazi da te ne stisnu dijelovi pokreta.
13. Koristite **SAMO CARRIER** specificiran za alat i postavite ga u ispravan položaj.
14. Kako biste izbjegli nesreće, uvijek budite svjesni bilo kakvih tekućih radova na stroju. Također, uvijek ostanite fokusirani na posao koji treba obaviti. /

### 1.1.4 Upute o sigurnosti



1. Prije održavanja dijelova pod pritiskom u stroju, **MORATE** otpustiti tlak u sustavu pod pritiskom. Istovremeno, **NEMOJTE** stajati u smjeru okrenutom prema punjaču, operater bi trebao biti na suprotnoj strani i zapamtiti: **NEMOJTE** udarati, pritiskati ili premještati dok se punjač ne isprazni.
2. Kada je potrebno zamijeniti kalup nakon rada, operateri bi trebali nositi rukavice ili koristiti alate za rad kako bi izbjegli ozljede.

**NAPOMENA:** Odmah prestanite koristiti opremu ako ne radi ispravno. Za popravak kontaktirajte certificiranog tehničkog inženjera za podršku. Oprema se ne smije koristiti bez odobrenja certificiranog tehničkog inženjera za podršku.



Budite oprezni kad ste blizu znakova upozorenja.  
Sigurnost materijala koji se koristi u stroju  
MSDS (List sigurnosnih podataka o materijalima) informativni dokument o podmazivanjima koja nudi dobavljač treba biti smješten na prikladno mjesto.

### 1.1.5 Zabranjene opasne radnje



Ovaj odjeljak opisuje primjere opasnih radnji ne samo tijekom rada opreme, već i tijekom održavanja i inspekcija. Kako biste izbjegli nesreće, temeljito pročitajte i razumite upute u nastavku vezane uz opasnosti vezane uz svaki mehanizam prije bilo kakvog održavanja ili inspekcije.

### 1.1.6 Zagađenje okoliša

Ako tvari koje koristite spadaju pod uredbe o onečišćenju okoliša, pridržavajte se propisa za ispuštanje i odlaganje takvih tvari. Ako angažujete tvrtke za industrijski otpad, trebali biste potvrditi način završne obrade.




Provjerite sigurnost ljudi koji rade oko Alata prije nego što ga ponovno uključite.

## 1.2 Upozorenje

Ispod crteža prikazuju upozoravajuće naljepnice pričvršćene na uređaj.

	Sila stiskanja rukom odozgo
	Pročitajte priručnik za operatera
	Konzultirajte tehnički priručnik za ispravne postupke servisa
	Mora nositi zaštitnu odjeću
	Mora nositi zaštitne rukavice

	Obavezno nositi zaštitnu kacigu
	Morate nositi zaštitne cipele
	Oprez, spoticanje
	Upozorenje
	Električna energija, opasnost!
	Visoka temperatura
	Bez dodirivanja

## 2 Usklađenost sa standardima

Direktiva Europske zajednice	Manufacturer's Assurance	Usklađeni standardi
Direktiva o strojevima 2006/42/EZ		EN60204-1:2006 Električna oprema industrijskih strojeva

## 3 Specifikacija

### 3.1 Područje primjene

Opisani strojevi namijenjeni su proizvodnji strojeva i sastavljanju rezervnih dijelova. Koristi se za prešanje, dimenzioniranje, sastavljanje i zakivanje malih dijelova tijekom procesa, a ne za druge namjene.

### 3.2 Dimenzija i težina

Dimenzija glavnog tijela: 1199x990x1900 (mm) Težina: 755 kg

### 3.3 Uvjeti okoliša

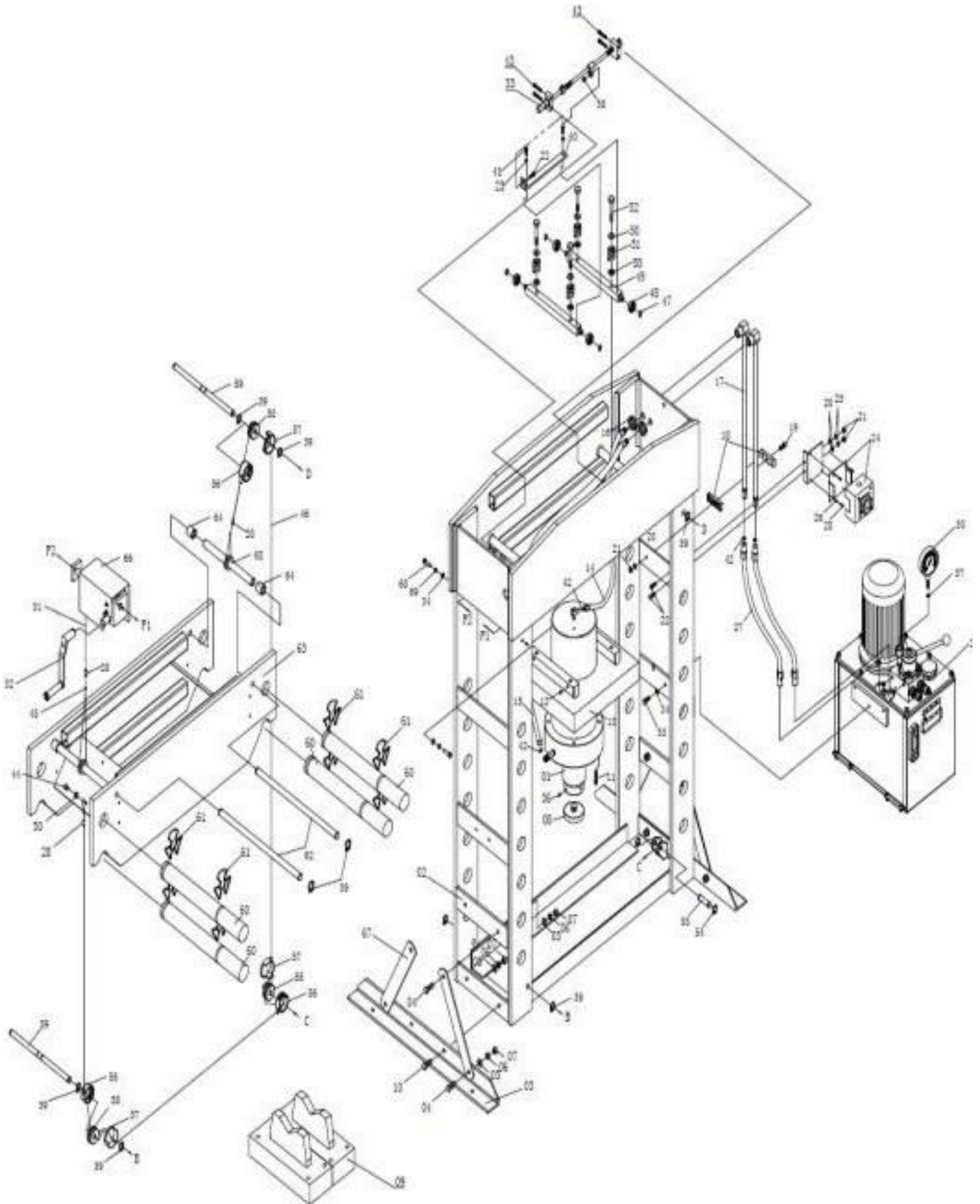
Radna temperatura	-5°C do +40°C
Temperatura skladištenja	-25°C do +55°C
Temperatura otpreme	-25°C do +70°C, ne duže od 24 sata)
Nadmorska visina	Oprema treba biti instalirana na maksimalnoj visini od 1000 m.
Vlažnost	Maksimalna relativna vlažnost od 85% na 40°C, nekondenzirajuća.
Atmosfera	Nezapaljiv, korozivan i bez prašine.
Ambijentalno svjetlo	>300 LUX
Buka	----

### 3.4 Tehnički kapacitet

#### 3.4.1 Mehanički dio

N°	Élément	Jedinica	Vrijednost
1	Kapacitet	Ton	100
2	Moždani udar	mm	300
3	Napon	V	280
4	Izlaz	kW	1.5
5	Radni poligon	mm	177 ~ 1017
6	Veličina kreveta	Širina	-
7	Brzina	mm/s	1900
8	Visina iznad poda	mm	1199
9	Natkrive no podru čje	Širina	990
		Duljina	
10	Bruto masa	kg	822

### 3.5 Mehanička konstrukcija



## 4. Uputa za rad motora

### 4.1 Napajanje

Napon: 380V AC

Frekvencija: 50HZivodna

snaga: 3----3,5KVA

izlazna snaga: u 5A

Temperatura okoline:

≤40°C

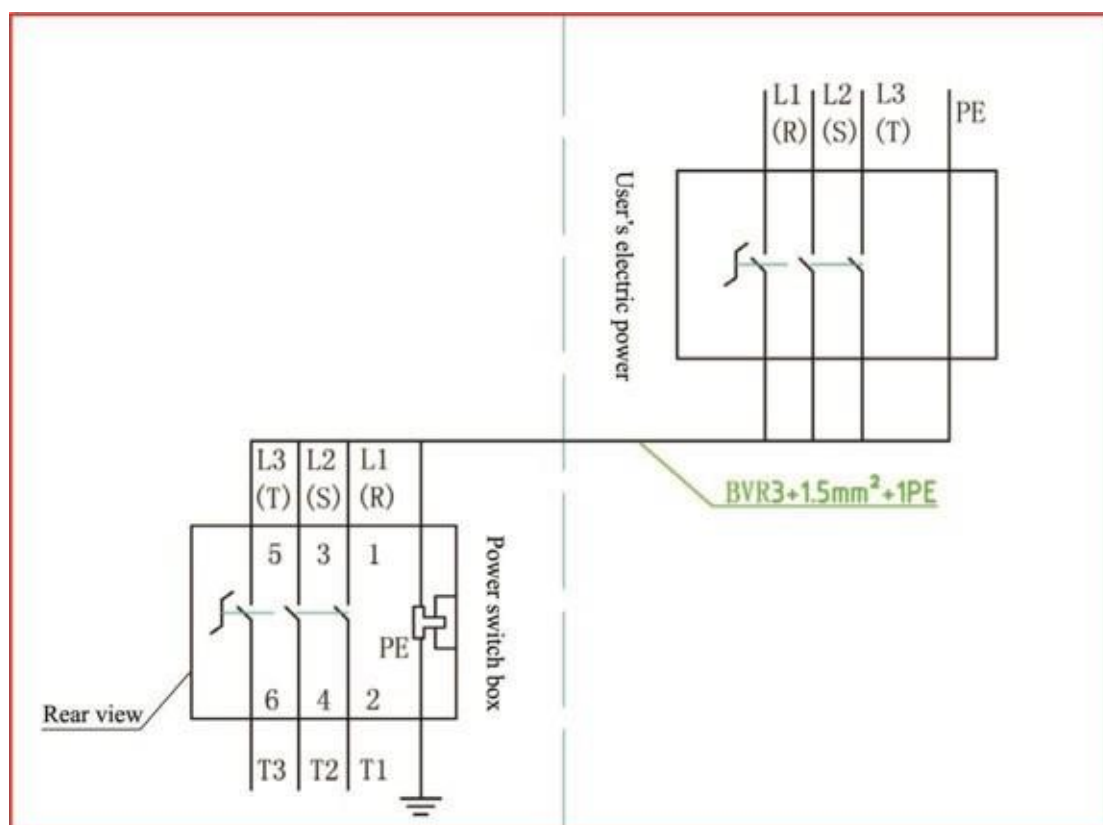
Nadmorska visina: ≤1000M

### 4.2 Montaža i rad

(1) Spojite izvor napajanja krajnjeg korisnika na prekidač tiskarskog stroja kabelom prema skiciranoj karti na sljedeći način, i molimo provjerite da kabel mora biti BVR 3X1,5mm<sup>2</sup> +1PE.

(2) Posebna obavijest:

Radi dobrobiti vašeg društva, molimo vas da sigurno pričvrstite uzemljenu žicu na PE terminalnu kutiju.



(3) Otklanjanje grešaka:

Prekidač za napajanje može se staviti u položaj "ON" kada je kabel spojen.

Zatim možete procijeniti ožičenje prema smjeru rotacije lopatice. Kada se lopatica motora okreće u smjeru kazaljke na satu, što pokazuje da je ožičenje ispravno. Ali ako se lopatica motora okreće suprotno od kazaljke na satu, to možete riješiti zamjenom bilo koja dva iz L1,L2,L3.

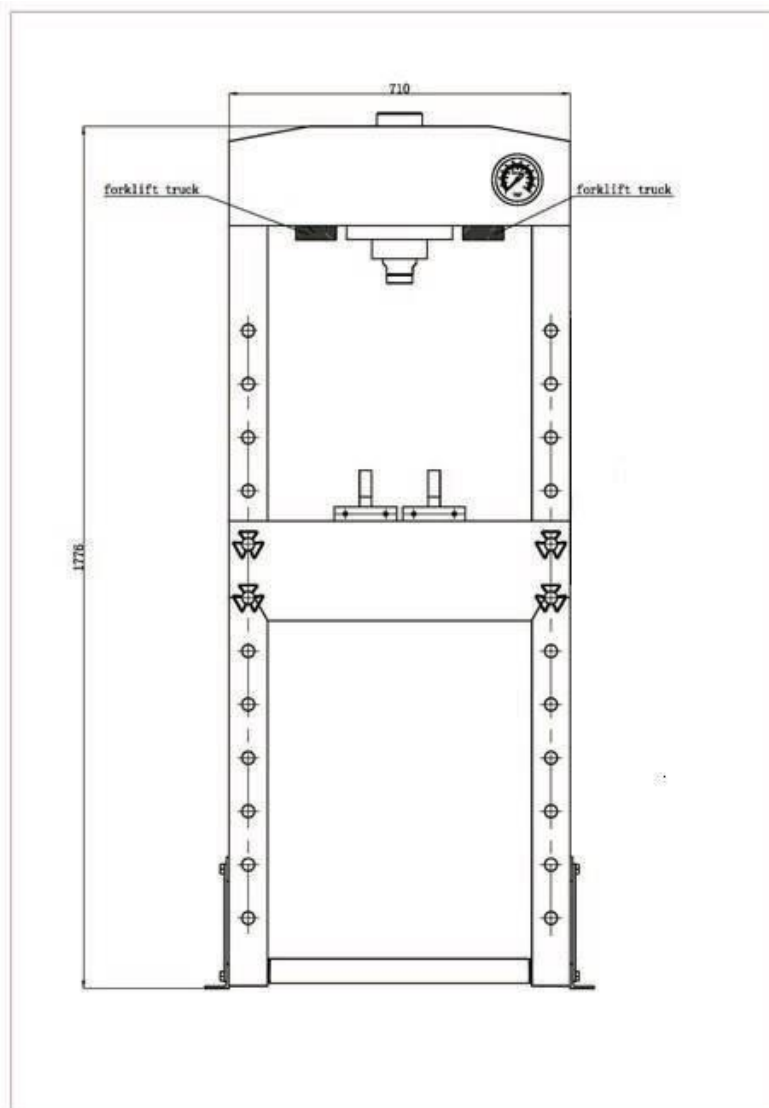
4.3 Pažnja: Sav rad mora se obavljati pod uvjetom gašenja struje. U suprotnom, vaša osobna sigurnost vjerojatno će biti ozbiljna prijetnja.

## 5. Pripremite se prije upotrebe

### 5.1 Promet



Jedinice su općenito preteške za ručno premještanje. Stoga koristite odgovarajuću opremu za transport i podizanje. Težine i dimenzije ovog stroja (jedinice) prikazane su na etiketi u klauzuli 3. Prilikom premještanja stroja, molimo koristite odgovarajuću opremu za podizanje i slijedite upute u nastavku.



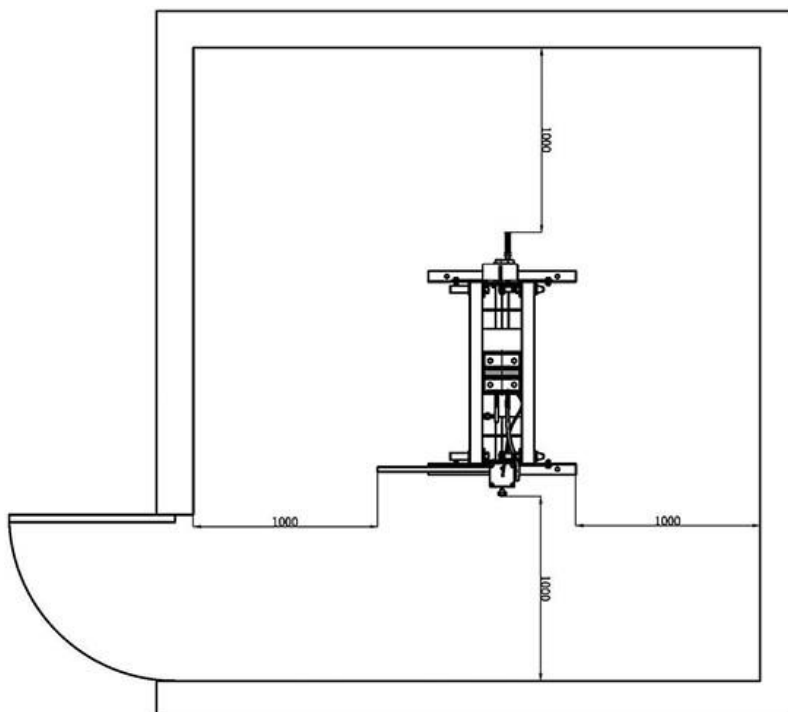
### Hidraulički dio

### 5.2 Radni uvjeti

Korisnici trebaju osigurati dovoljno prostora za opremu, a okoliš treba biti čist, nezapaljiv, korozivan i bez prašine.



Radna površina od 1.000 mm mora biti slobodna i ispred i iza stroja dok je u radu, kako bi uvijek bio lako dostupan.



### 5.3 Raspakiranje i provjera



Prilikom otvaranja pakiranja, molimo koristite odgovarajuće alate, nosite zaštitnu krpu, rukavice i zaštitnu kacigu.

Pobrinite se da proizvod i dijelovi u kutiji budu potpuni i identični popisu dijelova. Ako ne, molimo kontaktirajte proizvođača na vrijeme.

### 5.4 Odlaganje ambalaže

Pakiranje ovih strojeva sastoji se od PVC folije i kartonske kutije. Pravilno odlaganje ambalaže odgovornost je kupca.

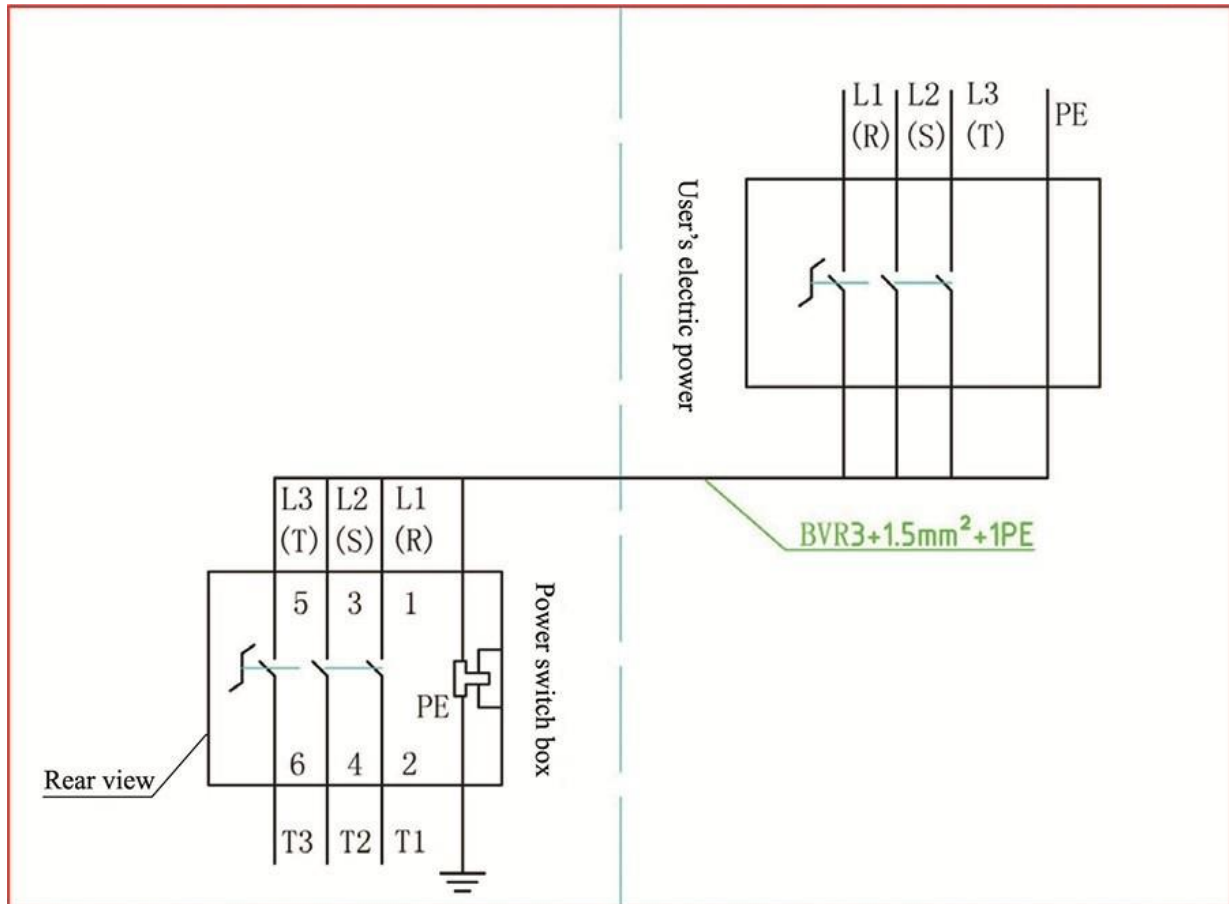
### 5.5 Ugradnja



Stroj smije instalirati i puštati u rad samo kvalificirano osoblje! Svi relevantni sigurnosni propisi moraju se strogo poštovati!

Obavijest o spoju električnog kabela:

- 1) Napon mora biti 380V, a trofazna izmjenična struja
- 2) Površina presjeka električne žice ne smije biti manja od 2 kvadratna mm
- 3) Spoj električne žice trebao bi zadovoljiti EN60204-1 standard
- 4) Prije nego što spojite električnu žicu, pažljivo pročitajte upute za rad
- 5) Električnu žicu moraju spojiti ovlašteni tehničari
- 6) Molimo spojite električni kabel prema sljedećim crtežima



## Sastavljanje električne pumpe

Stavite električnu pumpu na ploču okvira karoserije radionice (molimo pogledajte crtež za rikanje)

- 1) Skinite čep za punjenje i spojite crijevo za ulje na električnu pumpu prema sljedećem crtežu:
- 2) Sastavi kutiju za žice na okvir radionice po vijku
- 3) Spojite žicu na električnu energiju

Prije prve upotrebe, molimo pričvrstite stroj za pod pomoću sidrenog nosača. Mora se osigurati da je stajaća površina strojnog mjesta čvrsta i vodoravna te da je osigurana dovoljna rasvjeta.

## 5.6 Puštanje stroja u rad



Prije stavljanja u službu

Temeljito očisti stroj

Provjerite sve dijelove i uvjete, ako je neki dio pokvaren, prestanite ga koristiti i odmah kontaktirajte svog dobavljača.

Otvorite ventil za disanje na spremniku ulja i upravljajte uređajem jednu minutu dok se zrak ne ispusti iz sustava, zatim zatvorite ventil za disanje.

## 6 Rad

Postavite petni blok na okvir presne podloge, zatim umetnite radni komad na petni

blok. Uključi prekidač.

Okreni polugu u položaj "A", klipnjača će se brzo spustiti.

Poravnajte radni komad i klip kako biste osigurali središnje opterećenje.

Kad je posao gotov, prestanite pumpati ručku, polako i pažljivo uklonite opterećenje s obratka okretanjem poluge u položaj "B", klipnjača će se brzo vratiti natrag.

Kada se natisak potpuno povuče, uklonite radni komad s okvira kreveta.

## 7. Održavanje

Održavanje treba obaviti prije svakodnevnog rada.

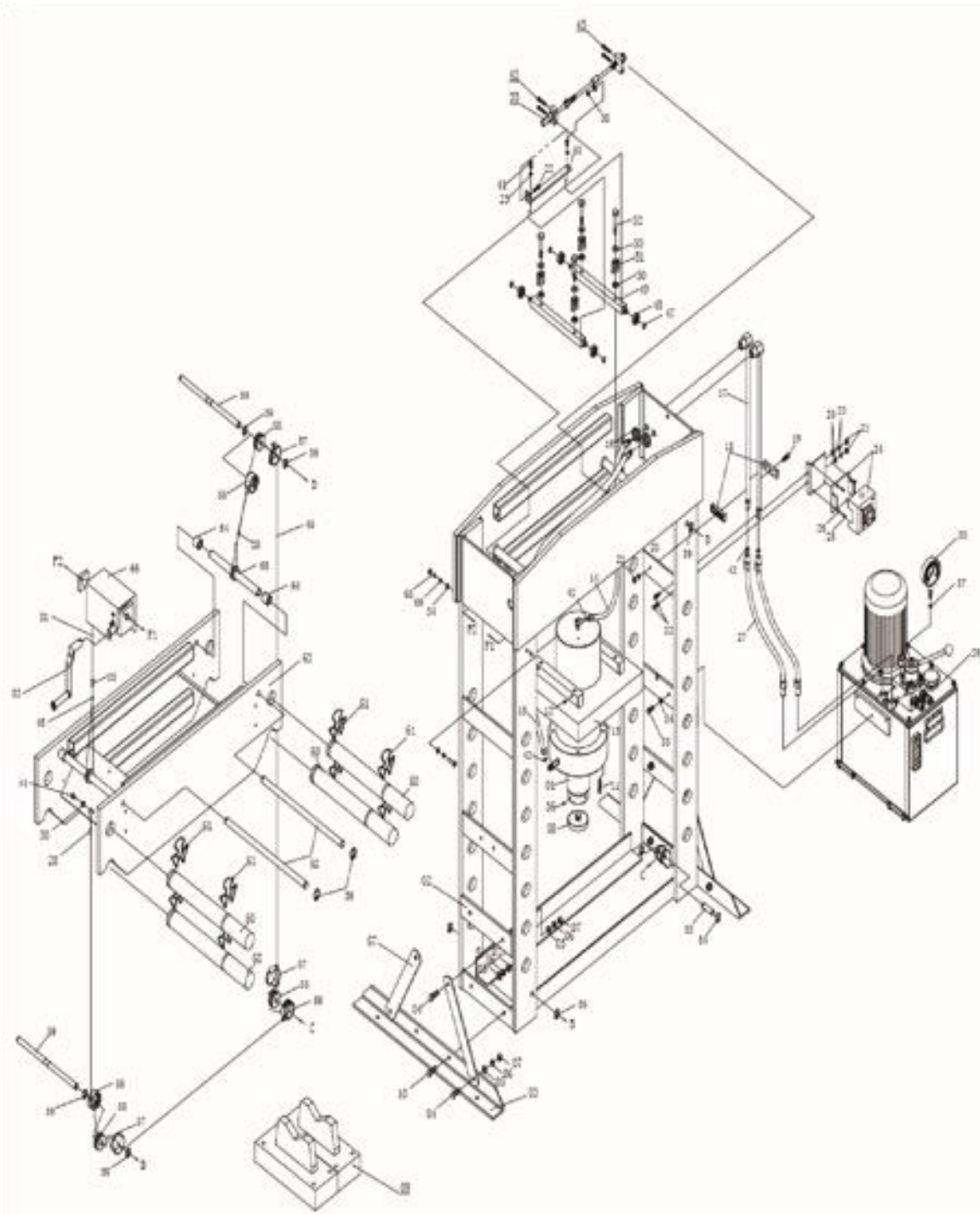
Očistite vanjsku stranu preše suhom, čistom i mekanom krpom te povremeno podmazujte zglobove i sve pokretne dijelove laganim uljem po potrebi.

Kada se ne koristi, pohranite prešu na suho mjesto s potpuno uvučenim klipom i klipom.

Provjeri hidraulično ulje: ukloni maticu za punjenje ulja na vrhu spremnika, ako ulje nije dovoljno, po potrebi napuni s 22#(ISO6743) hidrauličnim dizalicom uljem, zatim zamijeni maticu za ulje, ispusti zrak iz hidrauličkog sustava kao što je opisano u 4.2.

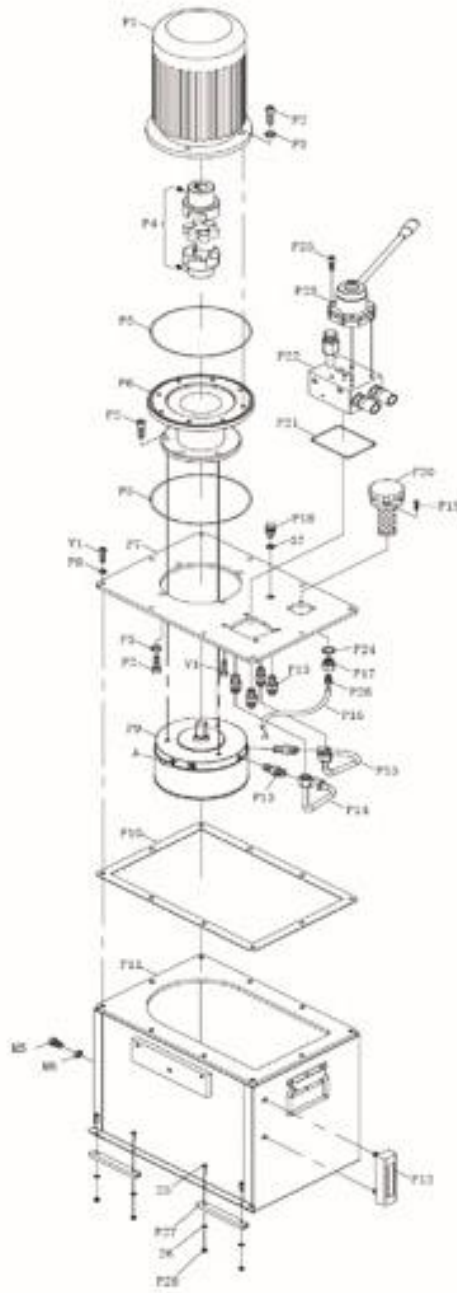
Oprema se ne smije popravljati niti mijenjati rezervne dijelove bez odobrenja certificiranog tehničkog inženjera za podršku.

**Dodatek A Opční crtež stroja**



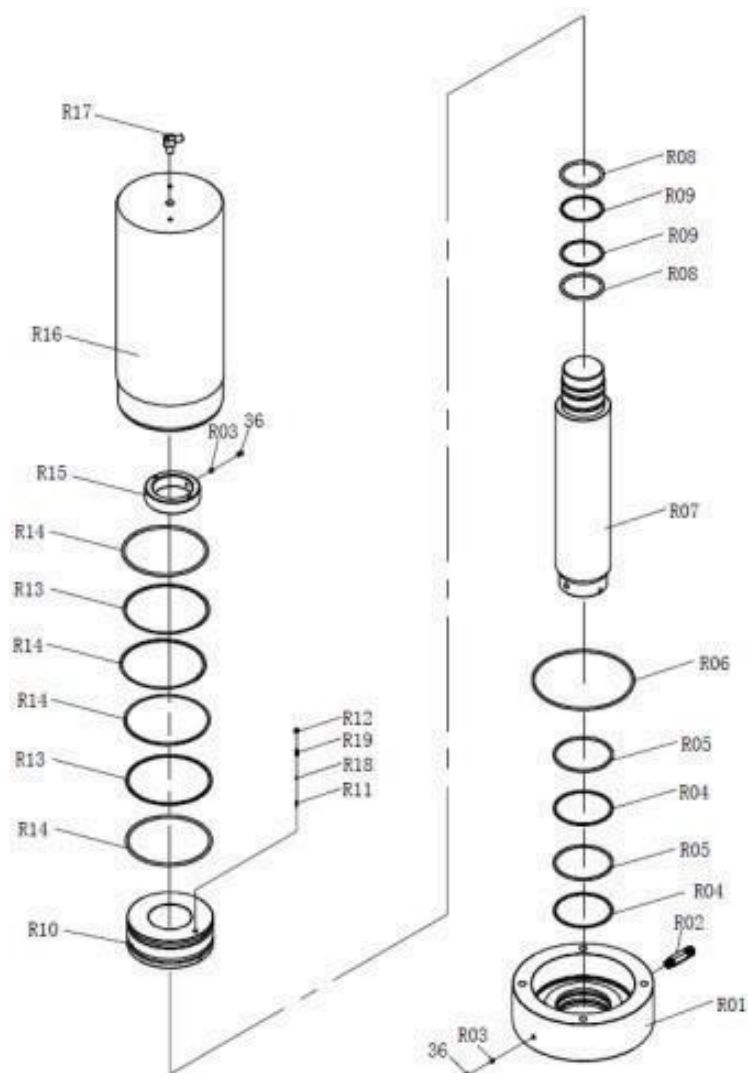
Broj	Element	Kol.	Broj	Element	Kol.
1	Ram Assy	1	31	Kabel	1
2	Okvir	1	32	Drška	1
3	Baza stopala	2	33	Bolt	3
4	Bolt	8	34	Podloška	7
5	Podloška	12	35	Ram Moving Assy	1
6	Podloška za zaključavanje	12	36	Vijak	1
7	Nut	12	37	Najlonska podloška	1
8	Nazubljeno sedlo	1	38	Nut	1
9	Čelični blok	1	39	Circlip	12
10	Bolt	4	40	Greda	1
11	Vijak	4	41	Bolt	2
12	Vijak	4	42	O-prsten	4
13	Ram ploča	1	43	Vijak	4
14	Crijevo za ulje	1	44	Bolt	1
15	Crijevo za ulje	1	45	Konektor	3
16	Nut	2	46	Kabel	1
17	Bešavna cijev	2	47	Circlip	4
18	Stezaljka za cijev	2	48	Smjer	4
19	Vijak	1	49	Štap	2
20	Podloška	3	50	Spring Cap	9
21	Nut	3	51	Proljeće	4
22	Bolt	3	52	Bolt	4
23	Podloška za zaključavanje	4	53	Valjkasti klin	1
24	Switch Box	1	54	Circlip	2
25	Vijak	4	55	Valjak	1
26	Podloška	4	56	Roller Cover1	3
27	Kratko crijevo za ulje	2	57	Roller Cover2	3
28	Omotač kabela	1	58	Valjak	2
29	Električna hidraulična pumpa	1	59	Valjkasti klin	2
30	Mjerač tlaka	1	60	Pin	4
			61	Circlip	8
			62	Štap za podizanje	2
			63	Radni okvir	1
			64	Pogonska cijev	4
			65	Drivepipe Assy2	2
			66	Pokretna stražnjica ispod snopa	1
			67	Podrška	4
			68	Bolt	4
			69	Podloška za zaključavanje	4
			70		

## Pumpa za električni motor Aneks B



**Popis dijelova**

Broj	Opis	Kol.	Broj	Opis	Kol.
P1	Motor	1	P27	Jastuk otporan na udarce	2
P2	Vijak	11	P28	Nut	4
P3	Podloška	8	25	Vijak	4
P4	Povezivanje	1	26	Podloška	4
P5	O- prsten	2	37	Najlonska podloška	1
P6	Povezujući dio	1	M5	Vijak	1
P7	Poklopac spremnika za ulje	1	M6	Podloška	1
P8	Podloška	10	V1	Vijak	14
P9	Motorna pumpa	1			
P10	Podloška	1			
P11	Spremnik za ulje	1			
P12	Indikator tekućine	1			
P13	Konektor	6			
P14	Crijevo za ulje pod visokim tlakom	1			
P15	Crijevo za ulje niskog tlaka	1			
P16	PU crijevo	1			
P17	Konektor	1			
P18	Vijak	1			
P19	Vijak	4			
P20	Zračni filter	1			
P21	O-prsten	1			
P22	Shule ventilska ploča	1			
P23	Shule Valve	1			
P24	Podloška	1			
P25	Vijak	4			
P26	Konektor	1			

**Annex C Ram**


Broj	Opis	Kol.	Broj	Opis	Kol.
R01	Ring For Ram	1	R13	O-prsten	2
R02	Konektor I	1	R14	PTFE prsten	4
R03	Najlonski blok	2	R15	Nut	1
R04	PTFE prsten	2	R16	Cilindar	1
R05	O-prsten	2	R17	Lakat	1
R06	O-prsten	1	R18	Čelična kugla	1
R07	Klipna klipnja	1	R19	Proljeće	1
R08	O-prsten	2	36	Vijak	2
R09	PTFE prsten	2			
R10	Klip	1			
R11	Jezgra ventila	1			
R12	Vijak	1			