

CE

KROFtools[®]
PROFESSIONAL TOOLS

PNEUMATSKA BRUSILICA, 150 MM
150MM
REF.: 9265



Priručnik za rad i upute
Opće informacije

Ime:	
Adresa:	
Model:	



IZJAVA O
SUKLADNOSTI



Mi:

KROFTOOLS
Industrijski park Pousa Rua
da Devesa, br. 8
4755-307 Martim,
Barcelos

Izjavljujemo pod svojom isključivom odgovornošću da proizvod:
Broj dijela: 9265
Opis: 2,5 MM ORBITNA VAKUUMSKA BRUSILICA 150MM
Serijski broj:-

Na koju se ova deklaracija odnosi u skladu je sa sljedećim direktivama:

Direktiva o strojevima 2006/42/EZ

EN ISO12100:2010;

EN ISO 11148-8:2011

Datum izdavanja: 10/04/2025

José Bárbara,
izvršni direktor

Karakteristike:

Brusna podloga:

6"(150mm) Slobodna

brzina: 12.000 okretaja u

minuti Promjer orbite: 2,5

mm potrošnja zraka:

128L/min

Radni tlak: 90psi(6,3bar) Veličina

ulaza zraka: 1/4"

Veličina zračnog crijeva:

3/8" Težina: 1,2 kg

Zvučni tlak: 89,5dB(A) Snaga

zvuka: 100,5dB(A)

Važna sigurnosna pravila

1. Uvijek nosite zaštitne naočale ili naočale.
2. Uvijek se pobrinite da je uređaj isključen prije nego što ga spojite na dovod zraka.
3. Isključite svaki stroj s dovoda zraka prije promjene lopatica ili diskova, kao i prije servisiranja bilo koje vrste uređaja.
4. Uvijek održavajte svoj zračni alat čistim i podmazanim. Svakodnevno podmazivanje je ključno kako bi se izbjegla unutarnja korozija i mogući kvar.
5. Nemojte nositi satove, prstenje, narukvice ili široku odjeću prilikom korištenja zračnih alata.
6. Koristeći samo lagane cijevi za zavojnice od alata do zidne ili kompresorske spojnice. Nemojte postavljati brze spojke na stroj jer vibracije mogu uzrokovati kvar spojke.
7. Nemojte preopterećivati stroj. Dopustite alatu da radi optimalnom brzinom za maksimalnu učinkovitost.
8. Nemojte povećavati tlak zraka iznad preporučene razine proizvođača, jer prekomjerno preopterećenje može uzrokovati pucanje kućišta stroja. Također, to uzrokuje prekomjerno trošenje pokretnih dijelova i mogući kvar.
9. Radi sigurnosti i moguće štete na stroju/operatoru, uvijek se pobrinite da je stroj stao prije nego što ga spustite nakon upotrebe.
10. Uvijek se pobrinite da je radni komad čvrsto pričvršćen, ostavljajući obje ruke slobodnima za upravljanje strojem.
11. Uvijek se pobrinite da su dodaci poput oštrica, diskova, nasadnih ključeva itd. ocijenjeni/dizajnirani za upotrebu s uređajem. Također pravilno i sigurno pričvršćen prije spajanja uređaja na dovod zraka.
12. Prilikom brušenja, brušenja ili rezanja uvijek nosite odgovarajuću masku za lice ili respiratornu opremu.

Opis upute za rad

Ugrađeni regulator za kontrolu brzine, niske vibracije, lagan i ergonomski dizajn, stražnji ispušni sustav, 12000 okretaja u minuti bit će dobar za većinu primjena u automobilskoj završnoj obradi za postizanje finih završnih obrada.

Opskrba zrakom

1. Provjerite je li zračni ventil (ili okidač) alata u položaju "isključeno" prije nego što spojite na dovod zraka.
2. Trebat će vam tlak zraka od 90 psi i protok zraka prema specifikacijama.
3. **UPOZORENJE!** Pobrinite se da je dovod zraka čist i da ne prelazi 90 psi dok koristite ključ. Previsok tlak zraka i nečist zrak skraćuju vijek trajanja proizvoda zbog prekomjernog trošenja, a mogu biti opasni i uzrokovati štetu i/ili osobne ozljede.
4. Ispraznite spremnik zraka svaki dan. Voda u zračnoj cijevi oštetit će ključ.

5. Čistite usisni zrak filterom svaki tjedan.
6. Tlak u cijevi treba povećati kako bi se nadoknadila neuobičajeno duga zračna crijeva (preko 8 metara).

Minimalni promjer crijeva trebao bi biti 1/4" I.D., a priključci moraju imati iste unutarnje dimenzije.
7. Držite crijevo podalje od topline, ulja i oštih rubova. Provjerite je li crijevo istrošeno i uvjerite se da su svi spojevi sigurni.

Podmazivanje

Preporučuje se automatski in-line filter-regulator-podmazivač (Slika 4) jer produžuje vijek trajanja alata i održava njegov kontinuirani rad. In-line podmazivač treba redovito provjeravati i puniti uljem za zračne alate.

Pravilno podešavanje podmazivača u liniji vrši se postavljanjem lista papira pored ispušnih kanala i držanjem gasa otvorenim otprilike 30 sekundi. Podmazivač se pravilno postavlja kada se na papiru nakupi lagana mrlja od ulja. Treba izbjegavati prevelike količine ulja.

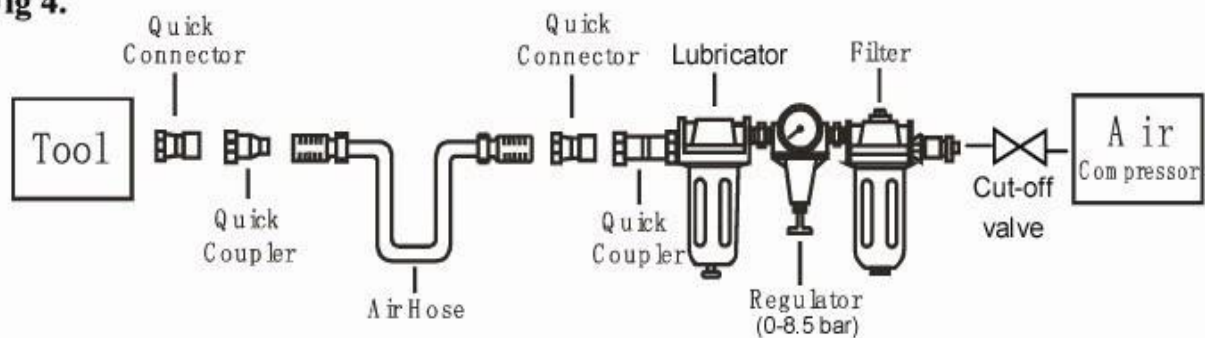
U slučaju da je potrebno pohraniti alat dulje vrijeme (preko noći, vikendom itd.), tada bi trebao primiti obilnu količinu podmazivanja. Alat treba raditi otprilike 30 sekundi kako bi se osiguralo ravnomjerno raspoređeno ulje po alatu. Alat treba čuvati u čistom i suhom okruženju.

- Najvažnije je da alat bude pravilno podmazan tako da se podmazivač zračne cijevi redovito puni i pravilno podešava. Bez pravilnog podmazivanja alat neće raditi ispravno, a dijelovi će se prerano trošiti.
- Koristite odgovarajuće mazivo u podmazivaču zračnih cijevi. Podmazivač treba biti niskog protoka zraka ili promjenjivog tipa protoka zraka i treba ga držati napunjenim na odgovarajućoj razini. Koristite samo preporučena maziva, posebno izrađena za pneumatske primjene. Zamjene mogu oštetiti gumene smjese u O-prstencima alata i drugim gumenim dijelovima.

VAŽNO!!

Ako na zračni sustav nije ugrađen filter/regulator/podmazivač, alate na zračni pogon treba podmazivati barem jednom dnevno ili nakon 2 sata rada s 2 do 6 kapi ulja, ovisno o radnom okruženju, izravno kroz muški spoj u kućištu alata.

Fig 4.



Opterećenje i rad

UPOZORENJE! Obavezno pročitajte, razumite i primijenite sigurnosne upute prije upotrebe.

1. Kao standardna praksa, ispuštajte vodu iz spremnika kompresora i zračnih cijevi prije upotrebe svaki dan (referenca priručnik za vašeg operatera kompresora za detaljne upute).
2. Ugradite muški konektor promjera 1/4" (nije uključen) u ulazni otvor za zrak na alatu.
3. Uključite kompresor zraka i dopustite mu da se stvori tlak.
4. Za sastavljanje podloga i brusnog papira.
5. Podesite regulator kompresora zraka ili regulator dovodne linije na 90 PSI.

6. Spojite alat na brzi spoj za zračno crijevo.
7. Podesite regulatornu ručicu na željenu promjenjivu brzinu.
8. Nježno pritisnite okidač. Pokreni brusilicu s posla. Stavi ga na vanjski dio brusnog papira alatom. držano pod blagim kutom u odnosu na radnu površinu. Polako pomiči brusilicu naprijed-natrag na širokim preklapajućim područjima. Neka brusilica radi radnu površinu. Nemojte dodatno pritiskati brusilicu. To usporava brzinu pločice, smanjuje učinkovitost brušenja i dodatno opterećuje motor zračnog alata.
9. Prilikom završetka brušenja, podignite brusilicu s obratka prije nego što otpustite okidač.

Održavanje

UPOZORENJE! Isključite ključ s dovoda zraka prije zamjene opreme, servisiranja ili održavanja. Zamijenite ili popravite oštećene dijelove. Koristite samo originalne dijelove.

Neovlašteni dijelovi mogu biti opasni i poništiti jamstvo.

1. Svaki dan podmazujte zračnu brusilicu s nekoliko kapi ulja za zračne alate koje kapnu u usis zraka
2. Očisti alat nakon upotrebe. NEMOJTE koristiti istrošeni ili oštećeni alat.
3. Gubitak napajanja ili nepredvidivo djelovanje mogu biti posljedica sljedećeg:
 - a) Prekomjerno pražnjenje zračne cijevi. Vlaga ili suženje u zračnoj cijevi. Pogrešna veličina ili vrsta spojeva crijeva. Za to provjerite dovod zraka.
 - b) Naslage zrnca ili gume u alatu također mogu smanjiti performanse. Ako vaš model ima cjedilo za zrak (smješteno u području ulaza zraka), uklonite cjedilo i očistite ga.
5. Kada se ne koristi, isključite dovod zraka, očistite alat i pohranite na sigurnom, suhom, dječje sigurnom mjestu.

Rješavanje problema

Sljedeći obrazac navodi zajednički operativni sustav s problemima i rješenjima. Molimo pažljivo pročitajte obrazac i slijedite ga.

UPOZORENJE! Ako se tijekom operacije pojavi bilo koji od sljedećih simptoma, odmah prestanite koristiti alat, inače mogu uslijediti ozbiljne osobne ozljede. Samo kvalificirane osobe ili ovlašteni servisni centar mogu obavljati popravke ili zamjenu alata.

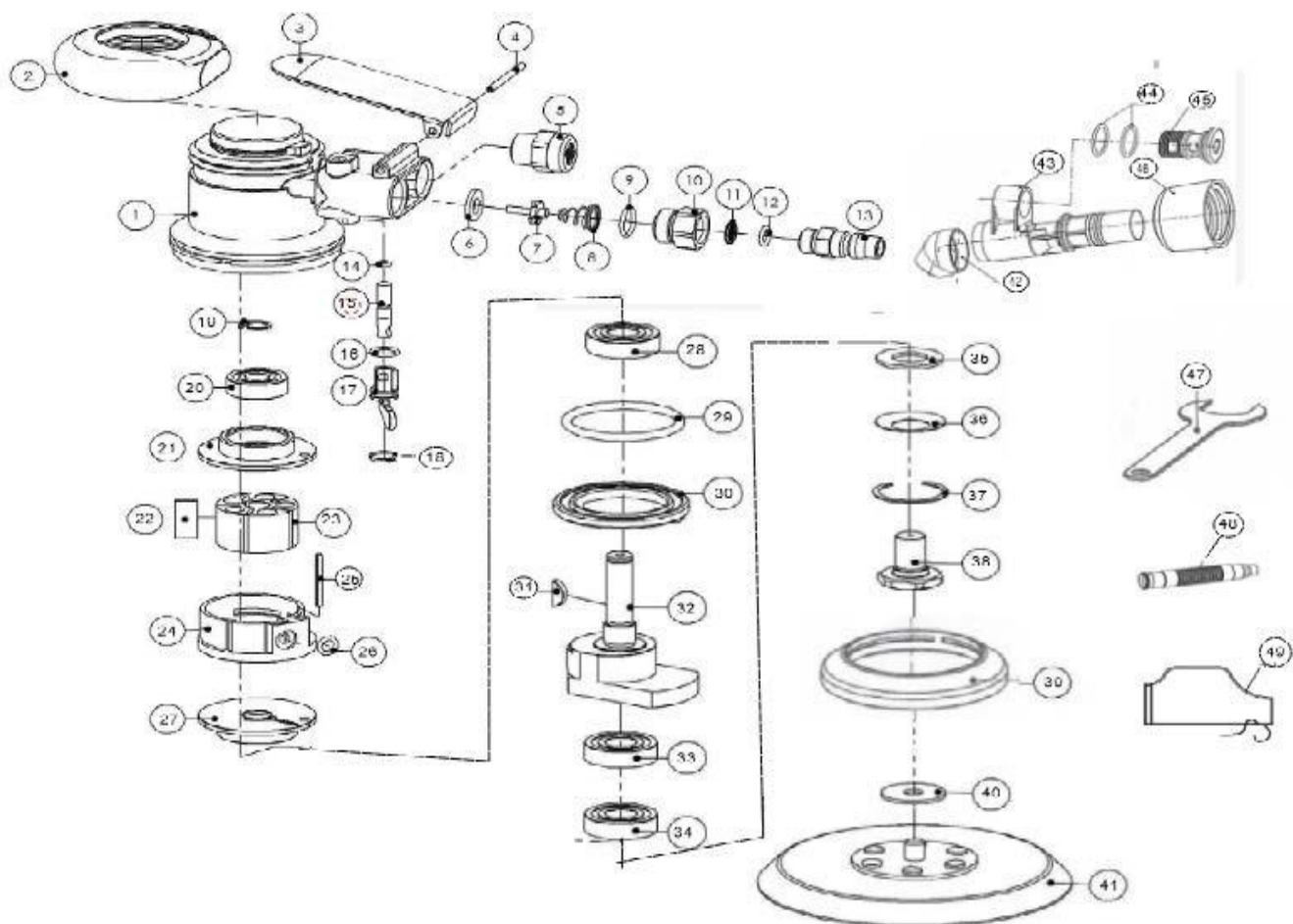
Isključite alat s dovoda zraka prije nego što pokušate popravak ili podešavanje. Prilikom zamjene O-prstenova ili cilindra, podmazajte uljem za zračne alate prije sastavljanja.

PROBLEMI	MOGUĆI UZROCI	RJEŠENJA
Alat radi normalnom brzinom, ali gubi brzinu pod opterećenjem.	<ul style="list-style-type: none"> ■ Istrošeni dijelovi motora. ■ Istrošena ili ljepljiva bregasta kvačilo. 	<ul style="list-style-type: none"> ■ Podmaži kućište kvačila. ■ Provjerite ima li viška ulja u kvačilu. Kvačilo ne bi trebalo biti potpuno napunjeno. Prepunjenje može uzrokovati tromost u dijelovima spojke pri velikim brzinama, npr. podmazani udarni ključ s uljem/podmazanim udarnim ključem zahtijeva 1/2" unce ulja. <p>PODMAZIVANJE MALJOM: NAPOMENA: Toplina općenito ukazuje na nedostatak Podmazivanje kvačila. Teški radni uvjeti mogu zahtijevati češće podmazivanje.</p>

<p>Alat radi sporo. Zrak lagano teče iz ispuha.</p>	<ul style="list-style-type: none">■ Dijelovi motora zaglavljani zbog prljavštine čestice■ Regulator snage u zatvorenom položaju.■ Protok zraka blokiran prljavštinom	<ul style="list-style-type: none">■ Provjerite je li ulazni filter zraka začepljen.■ Ulijte ulje za podmazivanje pneumatskih alata u usis zraka, prema uputama.<ul style="list-style-type: none">■ Upravljajte alatom u kratkim intervalima, brzo obrćući rotaciju s naprijed na natrag, ako nužno.■ Ponovite gore navedene korake po potrebi. Ako problem potraje, kontaktirajte servis.
---	--	---

Alati ne rade. Zrak slobodno teče iz Ispušni sustav.	Jedna ili više lopatica motora su blokirane zbog nakupljanja materijala.	<ul style="list-style-type: none">■ Ulijte mazivo za pneumatski alat u usis zraka.<ul style="list-style-type: none">■ Koristite alat kroz kratke periode okretanja naprijed i/ili natrag, ako je primjenjivo.<ul style="list-style-type: none">■ Nježno kucnite po kućištu motora.■ Isključite struju. Oslobodite motor ručnim okretanjem pogonskog vratila, ako je primjenjivo.■ Ako se alat i dalje zaglavi, kontaktirajte servisni centar.
Alat se ne gasi.	<ul style="list-style-type: none">■ O-prstenovi gasa usisnog ventila na sjedalu su pomaknuto.	<ul style="list-style-type: none">■ Zamijenite O-prsten ili ga popravite.
Napomena: Popravke mora obaviti kvalificirana osoba.		

Pogled na eksploziju



Popis rezervnih dijelova

N°	Opis	N°	Opis	N°	Opis	N°	Opis
1	Stanovanje	14	O-prsten 6X1.5	27	Prednja ploča cilindra	40	Shim
2	Kučište za kućište	15	Stup prekidača	28	Smjer	41	Brusna podloga
3	Okidač	16	O-prsten 10X1.5	29	O-prsten 46X 3.1	42	Vakuumska savijena cijev
4	Pin 3x40	17	Podešavanje gumba	30	Zaključavajući prsten	43	Usisavanje ravne cijevi
5	Zglob auspuha	18	Retainer prsten 12	31	Polukružni ključ	44	O-prsten 15X 1.8
6	Prekidački utikač	19	Retainer prsten 10	32	Nakovanj	45	Vakuumski spoj
7	Obrnuti pin	20	Smjer	33	Smjer	46	Zaključana cijev
8	Proljeće	21	Krajnja ploča cilindra	34	Smjer	47	Ključ
9	O-prsten 12.5X1.8	22	Rotorska lopatica	35	Filc	48	Vakuumska cijev
10	Priključak za ulaz zraka	23	Rotor	36	Podloga otporna na prašinu	49	Vreća za skupljanje prašine
11	Perilica prigušivača	24	Cilindar	37	Reatiner prsten		

12	O-prsten 7.1X1.8	25	Pin 3X28	38	Glavno okno		
13	Zglob	26	O-prsten 0X1/8	39	Zaštitni štit		