

CE

**KROFtools**<sup>®</sup>  
PROFESSIONAL TOOLS

**DIZALICA ZA MJENJAČE S  
DUPLOM PUMPOM, 500  
KG  
REF.: 4825**



**Priručnik za rad i upute**  
**Opće informacije**

Ime:	
Adresa:	
Model:	



IZJAVA O  
SUKLADNOSTI



Mi:

KROFTOOLS  
Industrijski park Pousa Rua  
da Devesa, br. 8  
4755-307 Martim,  
Barcelos

Izjavljujemo pod svojom isključivom odgovornošću da proizvod:

Broj dijela: 4825  
Opis: TRANSMISSION JACK 500kg Serijski  
broj:-

Na koju se ova deklaracija odnosi u skladu je sa sljedećim direktivama:

Direktiva 2006/42/EZ

EN 1494:2000/A1:2008

Datum izdavanja: 08/11/2024

José Bárbara ,  
izvršni  
direktor

## 1. Sigurnosne upute i upozorenja:

- 1.1 Maksimalna nosivost je **0,5 tone**. **NEMOJTE** prekoračiti ovaj nazivni kapacitet.
- 1.2 Ova utičnica koristi se kao pomoć pri uklanjanju i ugradnji prijenosa ili diferencijala kao pojedinačnih komponenti. **NEMOJTE** ga koristiti za bilo koju drugu svrhu za koju nije namijenjen.
- 1.3 **NEMOJTE** koristiti ovu dizalicu mjenjača kao uređaj za podizanje vozila ili kao potporu vozilu.
- 1.4 Držite djecu i neovlaštene osobe podalje od radnog prostora.
- 1.5 Skinite široku odjeću. Uklonite kravate, satove, prstenje i drugi nakit te stavite dugu kosu.
- 1.6 Uvijek nosite ANSI odobrene zaštitne naočale dok koristite ovaj priključak.
- 1.7 Održavajte pravilnu ravnotežu i ravnotežu, nemojte pretjerivati i nosite obuću protiv klizanja.
- 1.8 Ovu opremu koristite samo na površini koja je stabilna, ravna, glatka i sposobna podnijeti opterećenje. Održavajte površinu čistom, urednom i bez nepovezanih materijala te osigurajte dovoljno osvjetljenja.
- 1.9 Pregledajte dizalicu prije svake upotrebe. **NEMOJTE** koristiti ako je savijen, slomljen, napuknut, curi ili na drugi način oštećen, svi sumnjivi dijelovi su zabilježeni ili ako je bio izložen udarnom opterećenju.
- 1.10 Vozilo mora biti pravilno i adekvatno podržano prije početka popravaka.
- 1.11 **NEMOJTE** koristiti ovu dizalicu za podizanje ili podupiranje sklopova poput diferencijala s osovinom ili mjenjača s kućištem zvona koje će biti glomazno i teško za balansiranje, a može uzrokovati prevrtanje dizalice i dovesti do oštećenja imovine i/ili ozbiljnih ozljeda.
- 1.12 Centrirajte opterećenje na sjedalo i provjerite je li postavka stabilna i sigurna.
- 1.13 Nikada ne pomiči ovaj dizalicu s opterećenjem više od tla nego što je potrebno, već je pomiči polako i pažljivo.
- 1.14 Odmah prebacite teret na odgovarajući uređaj za podršku radi servisiranja ili popravka.
- 1.15 **NEMOJTE** koristiti ovaj dizalicu kad ste umorni ili pod utjecajem alkohola, droga ili bilo kojih drugih opojnih lijekova.
- 1.16 **NE** dopuštajte neobučenicima da koriste ovaj proizvod i **NEMOJTE** raditi nikakve izmjene za ovaj proizvod.
- 1.17 **NEMOJTE** izlagati opremu kiši ili snijegu.
- 1.18 Koristite kvalificiranu osobu za održavanje opreme u dobrom stanju. Održavaj ga čistim za najbolje i najsigurniju izvedbu.
- 1.19 Ako oprema treba popravak i/ili postoje dijelovi koje treba zamijeniti, neka ih poprave ovlašteni tehničari i koristite samo zamjenske dijelove koje isporučuje proizvođač.
- 1.20 **UPOZORENJE:** Upozorenja, upozorenja i upute opisane u ovom priručniku ne mogu obuhvatiti sve moguće uvjete i situacije koje se mogu dogoditi. Operater mora razumjeti da su zdrav razum i oprez faktori koji se ne mogu ugraditi u ovaj proizvod, već ih mora osigurati sam operater.

## 2. Specifikacije:

### Karakteristike:

Nosivost: 500 kg

Minimalna visina: 1189  
mm

Maksimalna visina: 2000  
mm Težina proizvoda: 28,5  
kg Dvostruka pumpa (brzo  
podizanje) s ventilom za  
sigurnost

## 3. Sastavljanje:

Raspakirajte proizvod i provjerite sadržaj s popisom ispod. Ako postoje oštećeni ili nedostajući dijelovi, odmah kontaktirajte svog dobavljača.

· Glavna skupština · Sedlo · Noge (2 dijela)

· Castori (4 dijela) · Vijak za zračni otvor · Vijci, podloške, matice

3.1 Pričvrstite dvije noge (4) na bazu (10) pomoću vijaka (6), podloške (7) i zaključavajućih podloški (8).

3.2 Postavite četiri kotačića (5) na noge (4) koristeći navrtke (1), podlošku (3) i podloške za zaključavanje (2).

3.3 Stavite sedlo (9) na vrh klipnjače (45) i spustite ga dolje.

3.4 Odvrnite i uklonite vijak na gornjoj strani spremnika (47), zatim umetnite vijak za zračni otvor (29) i stegnite ga.

#### 4. Prije prve upotrebe:

4.1 Ostavite dizalicu sat vremena da se ulje slegne prije nego što ispirete sustav.

**NAPOMENA:** Nedavanje dovoljno vremena da se ulje slegne može rezultirati ostankom zraka u ulju. U tom slučaju, dizalica se neće potpuno pročistiti prvi put i bit će potrebno drugo čišćenje.

4.2 Pročistite hidraulički krug kako biste uklonili zrak u sustavu tako da okrenete ventil za otpuštanje (59) suprotno od kazaljke na satu za pola okreta i pritisnete pedalu (22) 15 do 20 puta.

4.3 Testirajte dizalicu, bez opterećenja, tako da je podignete do pune visine i zatim spustite. Otvorite ventil za ispuštanje (59) tako da ga polako okrećete suprotno od kazaljke na satu kako biste kontrolirali brzinu spuštanja.

#### 5. Upute za korištenje:

**UPOZORENJE!** Pobrinite se da pročitate, razumijete i primijenite sigurnosne upute i upozorenja prije upotrebe. Nepoštivanje ovih uputa može rezultirati štetom na imovini i/ili osobnom ozljedom.

5.1 Okrenite dizalicu mjenjača u položaj i pumpajte pedalu za podizanje (22) dok sjedalo (9) ne dosegne željenu visinu.

**NAPOMENA:** Slijedite preporučene procedure proizvođača vozila za uklanjanje tereta kako je navedeno u servisnom priručniku ili vodiču za popravak.

5.2 Pažljivo centrirajte opterećenje na sedlu. Pobrinite se da je težište tereta centrirano na sedlu i da je postavka stabilna i sigurna.

**NAPOMENA:** Prije spuštanja tereta provjerite jesu li svi alati i osoblje slobodni i je li sigurno spustiti teret.

5.3 POLAKO i PAŽLJIVO okrenite otpuštajući ventil suprotno od kazaljke na satu (nikada više od pola okreta) kako biste spustili teret na najniži mogući položaj.

**NAPOMENA:** Brzina spuštanja kontrolira se ventilom za ispuštanje. Što je ventil više otvoren, to se dizalica brže spušta. Pobrinite se da spuštanje bude sporo i kontrolirano.

**UPOZORENJE!** Opasna dinamička udarna opterećenja stvaraju se brzim otvaranjem i zatvaranjem ventila za ispuštanje prilikom spuštanja opterećenja. Nastalo preopterećenje može uzrokovati kvar hidrauličkog sustava, što može uzrokovati štetu na imovini i/ili teške osobne ozljede.

5.4 Ako je potrebno, **PAŽLJIVO** i **POLAKO** pomiči dizalicu.

5.5 Odmah prebacite teret na odgovarajući uređaj za podršku radi servisiranja ili popravka.

#### 6. Održavanje:

6.1 Kad se ne koristi, dizalicu spremite na suho mjesto s sedlom u najnižem položaju.

6.2 Povremeno provjeravajte klipnjaču na znakove hrđe ili korozije. Očistite izložena područja čistom nauljenom krpom.

**Upozorenje:** Nikada ne koristite brusni papir ili abrazivne materijale na ovim površinama!

6.3 Premaz laganog ulja za podmazivanje na točkama okretanja, osovinama i šarkama pomoći će u sprječavanju hrđe i osigurati slobodno kretanje točkića, papučice i pumpe. Povremeno podmazujte točke okretanja, osovine i šarke laganim uljem za podmazivanje po potrebi.

6.4 S dizalicom u najnižem položaju, uklonite vijak za zračni ventil (29) kako biste provjerili razinu hidrauličkog ulja. Ako nije dovoljno, po potrebi dodajte visokokvalitetno hidrauličko ulje za dizalice.

Umetnite i zategnite vijak za zračni otvor. Zatim ispusti zrak iz hidrauličkog sustava kao što je opisano u 4.2.

**Upozorenje:** NEMOJTE koristiti kočionu tekućinu ili bilo koju drugu nepravilnu tekućinu i izbjegavajte miješanje različitih vrsta ulja

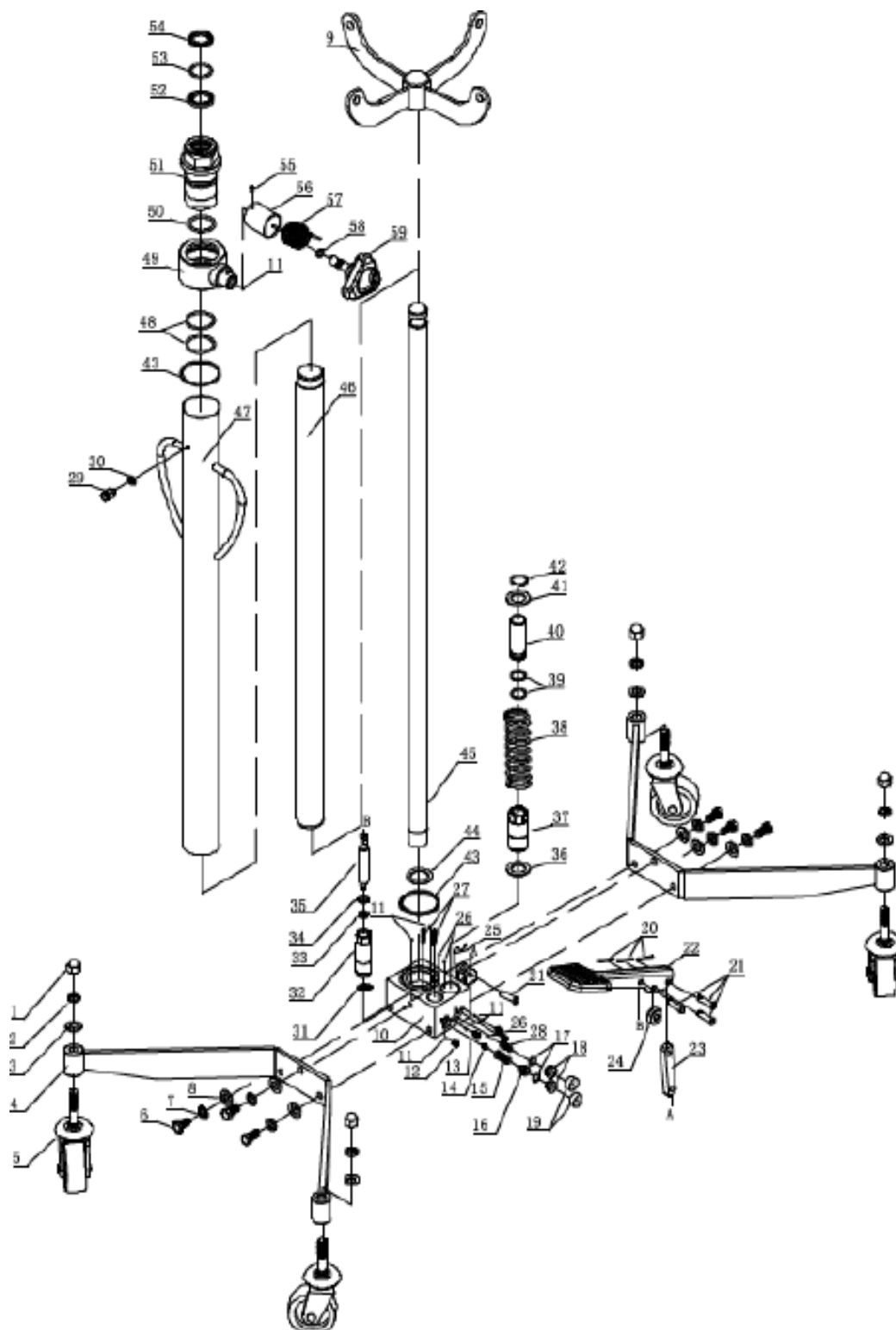
Prilikom dodavanja hidrauličkog ulja.

6.5 Kako biste osigurali najbolje performanse i dulji vijek trajanja opreme, zamijenite cijelo hidrauličko ulje barem jednom godišnje. S dizalicom u najnižem položaju, uklonite vijak za zračni otvor (29), stavite dizalicu na bok i ispustite ulje u odgovarajuću posudu. Pobrinite se da prljavština ne uđe u sustav. Postavite dizalicu u ravni položaj, natočite odobreno hidrauličko ulje za dizalice. Zatim zamijenite vijak za ventilaciju zraka (29) i ispustite zrak iz hidrauličkog sustava kao što je opisano u 4.2. **Napomena:** Zbrinjavajte hidraulično ulje u skladu s lokalnim propisima.

6.6 Kada učinkovitost opreme opadne, ispustite zrak iz hidrauličkog sustava kako je opisano u 4.2.

6.7 Preporučuje se da godišnji pregled obavljaju kvalificirani tehničari.

### Prošireni prikaz:





**8. Popis dijelova:**

Dio br.	Opis	Qty.	Dio br.	Opis	Qty.
1	Nut	4	31	Cooper perilica	1
2	Zaključavajuća podloška	4	32	Sjedalo pumpe	1
3	Podloška	4	33	PTFE prsten	1
4	Leg assy	2	34	U-prsten	1
5	Castori	4	35	Pumpna jezgra	1
6	Bolt	6	36	Cooper perilica	1
7	Zaključavajuća podloška	6	37	Sjedalo pumpe	1
8	Podloška	6	38	Proljeće	1
9	Sedlo	1	39	O-prsten	2
10	Pump assy	1	40	Pumpna jezgra	1
11	Čelična kugla	7	41	Proljetno sjedalo	1
12	Vijak	4	42	Prsten za zadržavanje	1
13	Čelična kugla	1	43	Cilindarska podloška	2
14	Sjedalo za loptu	1	44	Podloška	1
15	Proljeće	1	45	Klipni nosač	1
16	Vijak	1	46	Cilindar	1
17	O-prsten	2	47	Akumulacijska asocijacija	1
18	Vijak	2	48	O-prsten	2
19	Kup	2	49	Cup assy	1
20	Pin	3	50	O-prsten	1
21	Pin	4	51	Kup	1
22	Nožna papučica	1	52	U-prsten	1
23	Klipnjača	1	53	O-prsten	1
24	Valjak	1	54	Prsten prašine	1
25	R-pin	1	55	Vijak	1
26	Čelična kugla	3	56	Limitna rukava	1
27	Filter	2	57	Proljeće	1
28	Proljeće	1	58	O-prsten	1
29	Screw assy	1	59	Osloni kotač	1
30	Seal ring assy	1			