

CE

KROFtools[®]
PROFESSIONAL TOOLS

**VELIKA PODNA
DIZALICA, 5 TONA
REF.: 4906**



Priručnik za rad i upute
Opće informacije

Ime:	
Adresa:	
Model:	

Mi:

KROFTOOLS
Industrijski park Pousa Rua
da Devesa, br. 8
4755-307 Martim,
Barcelos

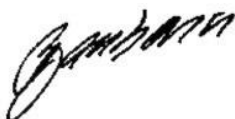
Izjavljujemo pod svojom isključivom odgovornošću da proizvod:

Broj dijela: 4906

Opis: 5TON FLOOR LIFT Serijski
broj:-

Na koju se ova deklaracija odnosi u skladu je sa sljedećom direktivom(s): Direktiva
o strojevima: 2006/42/EZ

Datum izdavanja: 28/01/2024



José Bárbara,
izvršni direktor

Model	Kapacitet (tona)	Minimalna visina (mm)	Povišena visina (mm)	Maksimalna visina (mm)	N.W./G. W. (Kg)	Veličina pakiranja (mm)
4906	5	150	535	685	98/103	1670 X 520 X 330

UPOZORENJE

Ovo je simbol sigurnosnog upozorenja. Koristi se za upozoravanje na potencijalne opasnosti od osobnih ozljeda. Pridržavajte se svih sigurnosnih poruka koje slijede ovaj simbol kako biste izbjegli moguće ozljede ili smrt.

UPOZORENJE: Označava opasnu situaciju koja, ako se ne izbjegne, može rezultirati smrću ili teškom ozljedom. ozljedom ili smrću.

VAŽNO: PROČITAJTE OVE UPUTE PRIJE KORIŠTENJA



PRIJE KORIŠTENJA OVOG UREĐAJA, PROČITAJTE OVAJ PRIRUČNIK U POTPUNOSTI I TEMELJITO, RAZUMITE NJEGOVE OPERATIVNE PROCEDURE, SIGURNOSNA UPOZORENJA I ZAHTJEVE ZA ODRŽAVANJEM.



Vlasnik je odgovoran osigurati da svi zaposlenici pročitaju ovaj priručnik prije korištenja uređaja. Također je odgovornost vlasnika uređaja da ovaj priručnik čuva netaknutim i na prikladnom mjestu za sve koji mogu vidjeti i pročitati. Ako su priručnik ili naljepnice proizvoda izgubljeni ili nečitljivi, kontaktirajte proizvođača za zamjenu.

PRIRODA UPOZORENJA NA OPASNE SITUACIJE

Korištenje prijenosnih automobilskih dizalica podložno je određenim opasnostima koje se ne mogu spriječiti mehaničkim sredstvima, ali samo uporabom inteligencije, pažnje i zdravog razuma. Stoga je ključno imati vlasnike i osoblje uključene u korištenje i rad opreme koji su pažljivi, kompetentni, obučeni i kvalificirani za sigurno rukovanje opremom i njezinu pravilnu upotrebu. Primjeri opasnosti su padanje, prevrtanje ili klizanje tereta uzrokovano prvenstveno nepravilnim pričvršćivanjem tereta, preopterećenjem, pomaknutim teretima, korištenjem na površinama osim tvrdih ravnih površina te korištenjem opreme za svrhu za koju nije bila dizajnirana.

METODE ZA IZBJEGAVANJE OPASNIH SITUACIJA

UPOZORENJE



- Čitajte, učite, razumite i slijedite sve upute prije upotrebe.
- Pregledajte dizalicu prije svake upotrebe. Ne koristiti ako su oštećeni, izmijenjeni, modificirani, u lošem stanju, curenje hidraulične tekućine ili nestabilni zbog labavih ili nedostajućih dijelova. Napravite

Ispravci prije korištenja.

- Koristite samo na tvrdoj ravnoj površini bez prepreka kako bi se dizalica mogla slobodno pozicionirati tijekom operacija podizanja i spuštanja.



- Podižite samo na dijelovima vozila kako je odredio proizvođač vozila.
- Korisnici i promatrači moraju nositi zaštitu za oči koja zadovoljava ANSI Z87.1 i OSHA standarde.
- Nemojte koristiti dizalicu iznad njene nominalne snage. Nemojte koristiti šok opterećenje.

- Ovo je samo uređaj za podizanje. Odmah nakon podizanja, poduprete vozilo dizalicom koja može podnijeti opterećenje prije nego što se radi na vozilu.

- Središnje opterećenje na sedlu. Provjerite je li postavka stabilna prije nego što počnete raditi na vozilu.
- Nemojte pomicati ili koristiti vozilo dok ste na dizalici.
- Nemojte koristiti materijale koji mogu služiti kao podizači, distanceri ili produžeci između osnovnog sedla za podizanje i tereta.
- Nemojte koristiti adaptere koji zamjenjuju tvorničko sedlo za dizanje osim ako proizvođač dizalica ne odobri ili isporuči.
- Uvijek spuštajte dizalicu polako i pažljivo.
- Nemojte koristiti (niti mijenjati) ovaj proizvod za bilo koju drugu svrhu osim one za koju je dizajniran bez konzultacije s ovlaštenim predstavnikom proizvođača.
- Nepoštivanje ovih upozorenja može rezultirati ozbiljnim ili smrtonosnim ozljedama i/ili štetom na imovini.

POSljedICE NEIZBJEGAVANJA OPASNIH SITUACIJA UPOZORENJE

Nepotpuni i temeljiti čitanje ovog priručnika, nerazumijevanje njegovih UPUTA ZA RAD, SIGURNOSNIH UPOZORENJA, UPUTA ZA ODRŽAVANJE i njihovo poštivanje, a nepoštivanje METODA ZA IZBJEGAVANJE OPASNIH SITUACIJA može uzrokovati nesreće koje rezultiraju ozbiljnim ili smrtonosnim osobnim ozljedama i/ili štetom na imovini.

UPOZORENJE

POSTAVLJANJE

MOLIMO POGLEDAJTE CRTEŽ EKSPLODIRANOG PRIKAZA U OVOM PRIRUČNIKU KAKO BISTE IDENTIFICIRALI DIJELOVE.

1. Da biste ugradili sklop ručke (#E) u nasad ručke (#32), prvo poravnajte glavnu cijev ručke s najvećom rupom u nasadnom čašu i šipkom za zaključavanje s manjom rupom u nasadnom ležištu ručke.
2. Provjerite je li šipka za zaključavanje u položaju dolje/zaključavanje prije nego što je umetnete u dršku. Kada su glavna cijev ručke i šipka za zaključavanje poravnati sa svojim otvorima u ležištu ručke, gurnite sklop ručke u nasad ručke tako da kraj cijevi ručke zahvati mehanizam ventila za otpuštanje na dnu ležišta ručke, a šipka za zaključavanje zahvati jedan od tri (3) zaključavanje rupa u okviru (#1).
3. Sada rotirajte "T" ručku na sklopu ručke tako da bude savršeno poravnata s dizalicom prije nego što zategnete vijak (#34), podlošku (#33) i maticu (#32). Zategni vijak, podlošku i maticu da se ručka ne može okretati. Isključite sigurnosni klin povlačenjem poluge prema gore i uključivanjem Lutora na vrhu sklopa ručke. Sklop ručke trebao bi biti slobodan za pumpanje gore-dolje.
4. Kako biste provjerili pravilno poravnanje sklopa ručke s nasadnim ključem, provjerite hoće li se šipka za zaključavanje spojiti s tri zaključavajuće rupe u okviru. Također, okrenite gumb ventila za ispuštanje na vrhu sklopa ručke lijevo, pa desno da vidite okreće li se U-zglob ventila za otpuštanje ispred i ispod ležišta ručke istovremeno s okretanjem gumba.
5. Prije upotrebe: Zrak može ostati zarobljen u hidrauličkom sustavu.

ISPIRANJE ZRAKA IZ HIDRAULIČKOG SUSTAVA

- a. Rotirajte gumb na vrhu sklopa ručke u smjeru kazaljke na satu dok ne zategne. Sada ga okrenite u smjeru suprotnom od kazaljke na satu dva puna okretaja.
- b. Aktiviraj pedalu za nožnu pumpu (#31) oko 15 puta.
- c. Rotirajte gumb na vrhu sklopa ručke u smjeru kazaljke na satu dok ne zategne.
- d. Aktivirajte nožnu pumpu dok se podizna ruka ne podigne na maksimalnu visinu. Trebao bi doživjeti puni hod pumpe sa svakim inkrementalnim pumpanjem papučice.
- e. Ponavljajte korake "a" do "d" dok se sav zrak ne isprazni iz sustava.

UPUTE ZA RAD



Ovo je simbol sigurnosnog upozorenja koji se koristi u odjeljku UPUTE ZA RAD U OVOM PRIRUČNIKU kako bi vas upozorio na potencijalne opasnosti od osobnih ozljeda. Pridržavajte se svih uputa kako biste izbjegli moguće ozljede ili smrt.

VAŽNO: Prije nego što pokušate podići bilo koje vozilo, provjerite servisni priručnik za preporučene površine za podizanje.

RAD

1. Za povećanje opterećenja: Okrenite gumb na vrhu sklopa ručke u smjeru kazaljke na satu dok ne zategnete. Postavite dizalicu ispod opterećenja. Nastavite s pumpanjem ručke ili nožne papučice kako biste podigli polugu za podizanje prema opterećenju. Kako se sedlo na kraju podizne ruke približava teretu,

Pomaknite dizalicu tako da sedlo čvrsto dodiruje teret i da je opterećenje centrirano na sedlu. Provjerite je li sedlo pravilno postavljeno. Imajte na umu da se rad s nožnom pedalom koristi samo za brzo podizanje sedla prema opterećenju. Rad ručne pumpe dizalice koristi se za podizanje tereta. Podignite opterećenje na željenu radnu visinu. Postavite dizalice odgovarajuće kapaciteta na preporučena mjesta potpore proizvođača vozila koja pružaju stabilnu potporu podignutom vozilu. **NEMOJTE PUZATI ISPOD VOZILA DOK PODIŽETE ILI UKLANJATE**

JACK USTAJE! Kad su stalci za dizalicu postavljeni, okrenite gumb na vrhu sklopa ručke u smjeru suprotnom od kazaljke na satu **VRLO POLAKO**. Spustite teret da se nasloni na stalke za dizalice. Provjerite odnos između stalaka za dizalice i opterećenja kako biste bili sigurni da je postavka stabilna i sigurna. Ako postavka nije stabilna ili sigurna, slijedite prethodne korake dok se ne ispravi. **NAPOMENA.** Nakon što ručna pumpa prestane, sklop ručke može se zaključati u bilo kojem od tri (3) položaja zaključavanja ručke. Obično se položaji za zaključavanje ručke koriste za pomicanje dizalice po radionici, kako bi se ručka držala izvan puta ili spriječila pumpanje ručke.

2. Za smanjenje opterećenja: Slijedite postupke navedene u odjeljku "Podizanje opterećenja" u UPUTAMA ZA RAD kako biste podigli opterećenje s dizalice. Kada teret prođe s dizalice, uklonite stalke ispod tereta i dalje od radnog prostora. Okrenite gumb na vrhu sklopa ručke dizalice vrlo polako u smjeru suprotnom od kazaljke na satu dok se teret potpuno ne spusti na tlo. Kada sedlo dizalice ukloni teret, uklonite dizalicu ispod tereta.

PREVENTIVNO ODRŽAVANJE



Ovo je simbol sigurnosnog upozorenja koji se koristi u odjeljku PREVENTIVNO ODRŽAVANJE u ovom priručniku kako bi vas upozorio na potencijalne opasnosti od osobnih ozljeda. Pridržavajte se svih uputa kako biste izbjegli moguće ozljede ili smrt.

1. Uvijek pohranjujte dizalicu na dobro zaštićeno mjesto gdje neće biti izložena nepovoljnim vremenskim uvjetima, korozivnim isparavanjima, abrazivnoj prašini ili drugim štetnim elementima. Dizalica se mora očistiti od vode, snijega, pijeska, ulja, masti ili drugih stranih tvari prije upotrebe.

2. Dizalica se mora povremeno podmazivati kako bi se spriječilo prerano trošenje dijelova. Univerzalna mast mora se nanijeti na sve zerk spojeve, kotače kotačića, prednje osovine kotače, polugu za podizanje, vijke za osovinu baze ručke, mehanizam za otpuštanje i sve ostale ležajeve. Istrošeni dijelovi nastali zbog nedovoljnog ili nedostatka podmazivanja nisu prihvatljivi za razmatranje jamstva.

PREVENTIVNO ODRŽAVANJE JE NASTAVLJENO

3. Ne bi trebalo biti potrebno ponovno puniti ili dolijevati hidrauličku tekućinu u spremnik osim ako nema vanjskog curenja. Vanjsko curenje zahtijeva hitan popravak koji se mora obaviti u okruženju bez prljavštine u ovlaštenom servisnom centru.

VAŽNO: Kako biste spriječili oštećenje brtve i kvar dizalice, nikada ne koristite alkohol, hidrauličnu kočionu tekućinu ili ulje za prijenos u dizalicu. Koristite Chevron Hydraulic Oil AW ISO 32, Unocal Unax AW150 ili hidraulično ulje za dizalice.

4. Svaki vlasnik dizalice odgovoran je za održavanje oznaka čistima i čitljivima. Koristite blagu otopinu sapuna za pranje vanjskih površina dizalice, ali ne i pokretnih hidrauličkih komponenti.

5. Pregledajte dizalicu prije svake upotrebe. Nemojte koristiti dizalicu ako je bilo koja komponenta napukla, slomljena, savijena, pokazuje znakove oštećenja ili curenja hidraulične tekućine. Nemojte koristiti priključak ako ima labav ili nedostajući hardver ili komponente, ili ako je na bilo koji način modificiran. Poduzmite korektivne mjere prije nego što ponovno upotrijebite dizalicu.

6. Svi hidraulički popravci unutar jamstvenog roka moraju biti obavljani u ovlaštenom servisnom centru.

INSPEKCIJA

Prije svakog korištenja dizalice treba napraviti vizualni pregled, provjeravajući curenje hidraulične uid-a te oštećene, labave ili nedostajuće dijelove. Svaka dizalica mora biti odmah pregledana od strane tvorničkog servisa ako je izložena neuobičajenom opterećenju ili udaru. Bilo koja dizalica koja izgleda kao

oštećene na bilo koji način, utvrđeno da su jako istrošene ili rade nenormalno, **MORAJU BITI UKLONJENE IZ SLUŽBE** dok se ne obave potrebne popravke u ovlaštenom servisu proizvođača. Preporučuje se godišnji pregled dizalice u ovlaštenom servisu proizvođača te da se svi neispravni dijelovi, naljepnice ili upozoravajuće naljepnice zamijene proizvođačkim specifikacijama. Popis ovlaštenih radionica za popravak dostupan je od proizvođača.

PRAVILNO SKLADIŠTENJE

Preporučuje se da dizalica bude pohranjena na suhom mjestu, tako da svi kotači dodiruju tlo na relativno ravnoj površini.

RJEŠAVANJE PROBLEMA

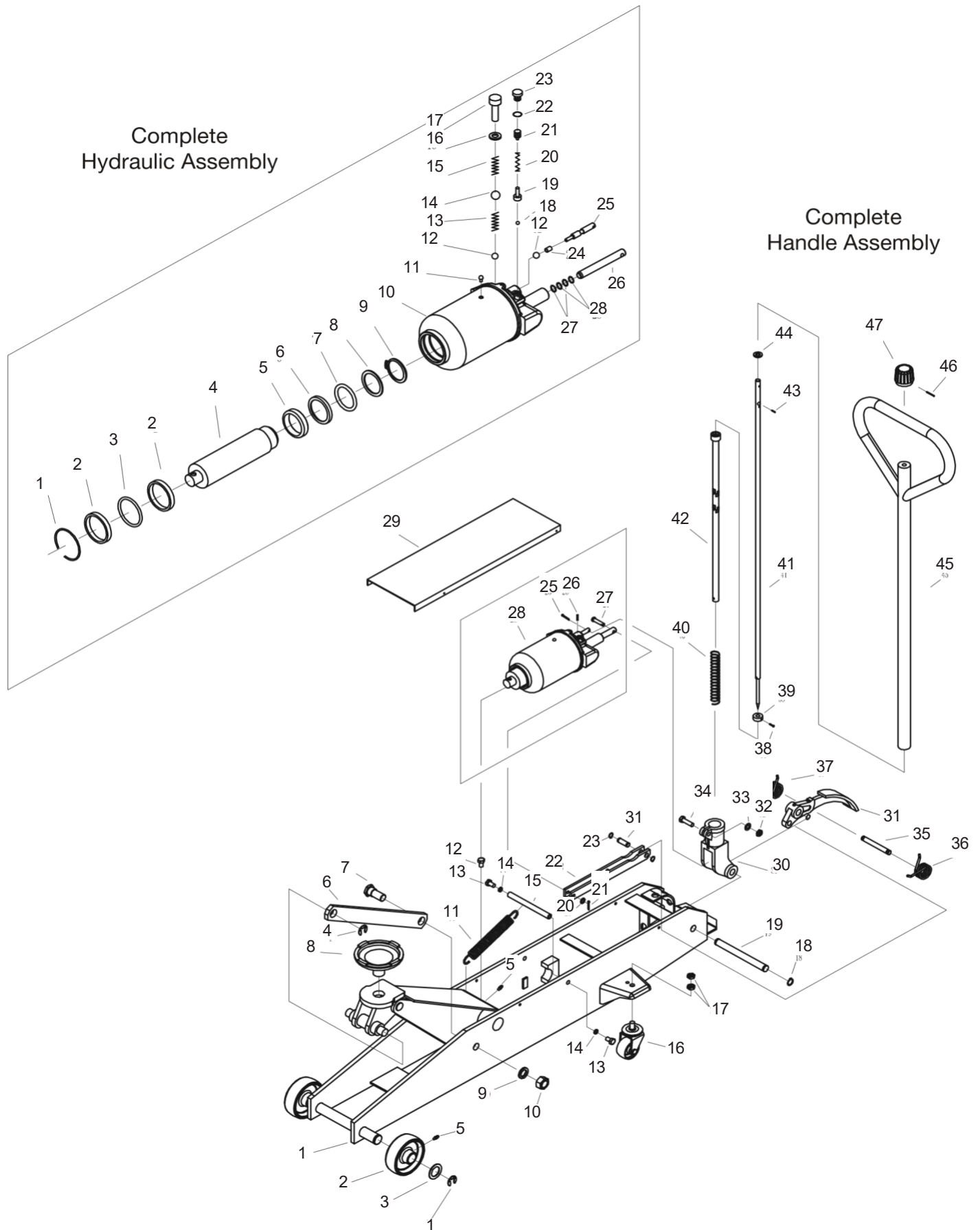
Važno: Servisne utičnice su samostalni uređaji koji se koriste za podizanje, ali ne i održavanje, djelomičnog opterećenja vozila. U skladu s EN 1494 Testom održavanja opterećenja: "Držite dizalicu na sobnoj temperaturi $+(23 + 5) ^\circ\text{C}$ najmanje 12 sati. Zatim ga izložite maksimalnom mogućem opterećenju pri nominalnom punom hodu koji je odredio proizvođač, najmanje 30 minuta. U tom razdoblju općenito je dopušteno maksimalno spuštanje podizne podloge od 2 mm. Na hidrauličkim dizalicama koje koriste mehaničke veze (npr. trolejske dizalice) dopušten je maksimalni spust od 5 mm. Mjerenje treba započeti 5 minuta nakon primjene opterećenja." Spuštanje unutar tog raspona smatra se normalnim radom i NIJE opravdani kvar.

PROBLEM	RADNJA
1. Jedinica neće podići nazivno opterećenje.	Ispraznite zrak iz hidrauličkog sustava slijedeći postupak pod SETUP.
2. Jedinica neće izdržati nominalno opterećenje ili se osjeća "spužvasto" pod nazivnim opterećenjem.	Ispiranje zraka iz hidrauličkog sustava kao gore navedeno
3. Jedinica se neće podići do pune visine.	Ispraznite zrak iz hidrauličkog sustava kao gore.
4. Ručka se obično podiže dok je jedinica pod nominalnim opterećenjem.	Pumpajte ručku brzo nekoliko puta kako biste gurnuli ulje pored kuglastih ventila u pogonskoj jedinici.
5. Jedinica i dalje ne radi.	Za potpuni popis ovlaštenih centara za hidraulički popravak posjetite KROFTOOLS.

ODGOVORNOST VLASNIKA/KORISNIKA

Vlasnik i/ili korisnik moraju razumjeti upute i upozorenja proizvođača prije korištenja ove utičnice. Osoblje uključeno u korištenje i upravljanje opremom mora biti pažljivo, kompetentno, obučeno i kvalificirano za sigurno rukovanje opremom i njezinu pravilnu uporabu prilikom servisiranja motornih vozila i njihovih komponenti. Upozorenje treba naglasiti i razumjeti. Ako operater nije tečan u engleskom jeziku, upute i upozorenje proizvođača treba pročitati i razgovarati s operaterom na materinjem jeziku od strane kupca/vlasnika, kako bi se osiguralo da operater razumije sadržaj. Vlasnik i/ili korisnik mora proučiti i održavati upute proizvođača za buduću referencu. Vlasnik i/ili korisnik odgovoran je za održavanje svih upozoravajućih naljepnica i uputa čitljivima i netaknutima. Zamjenske naljepnice i literatura dostupni su od proizvođača.

POPIS DIJELOVA I CRTEŽ



POPIS DIJELOVA

Točka br.	Opis.	Količina	Točka br.	Opis	Količina
1	Okvir	1	25	Pin	1
2	Prednji kotač	2	26	Pin	1
3	Podloška	2	27	Pumpna jezgra	1
4	Retainer prsten	4	28	Hyd. Pogonska jedinica	1
5	Gerase priključak	3	29	Pokrovna ploča	1
6	Veza za štap	2	30	Držač drške	1
7	Bolt	2	31	Nožna papučica	1
8	Sedlo	1	32	Nut	1
9	Podloška	2	33	Podloška	1
10	Nut	2	34	Bolt	1
11	Proljeće	1	35	Pin	1
12	Bolt	1	36	Opruga B	1
13	Bolt	2	37	Proljeće	1
14	Podloška	2	38	Pin	1
15	Okno	2	39	Podloška	1
16	Stražnji kotač	4	40	Proljeće	1
17	Nut	2	41	Kontrolna šipka	1
18	Retainer prsten	1	42	Fleksibilna guza za otpuštanje.	1
19	Prsten za prekidanje	1	43	Pin	1
20	Podloška	1	44	Podloška	1
21	Pin	1	45	Drška	1
22	Sklop veze	1	46	Pin	1
23	Retainer prsten	2	47	Gumb	
24	Pedalni pin	1			1

Točka br.	Opis	KOLIČINA.	Stavka br.	Opis	KOLIČINA.
1	Prsten za prekidanje	1	15	Proljeće	1
2	Podloška	2	16	Bakarna podloška	1
3*	O-prsten	1	17	Bolt	1
4	Klipna klipnjača	1	18	Čelična kugla	1
5	Klipni prsten	1	19	Sjedalo za loptu	1
6	Podloška	1	20	Proljeće	1
7*	O-prsten	1	21	Bolt	1
8	O-prstenasti držač	1	22*	Brtvena podloška	1
9	Prsten za hvatanje		23	Bolt	1
10	Sklop uljnog hydra	1	24	O-prsten	1
11*	Čep za punjenje ulja	2	25	Šipka za otpuštanje ventila	1
2	Čelična kugla	1	26	Pumpna jezgra	1
13	Proljeće	1	27*	O-prsten	2
14	Čelična kugla		28*	Najlon	2

Setovi pečata uključujući dijelove označene s *