

CE

KROFtoo S[®]
PROFESSIONAL TOOLS

PODNA DIZALICA, 10 T

REF.: 4908



Priručnik za rad i upute
Opće informacije

Ime:	
Adresa:	
Model:	



**IZJAVA O
SUKLADNOSTI**



Mi:

KROFTOOLS
Industrijski park Pousa Rua
da Devesa, br. 8
4755-307 Martim,
Barcelos

Izjavljujemo pod svojom isključivom odgovornošću da proizvod:

Broj dijela: 4908

Opis: 10-TONSKI PODNI DIZALICA

Serijski broj:-

Na koju se ova deklaracija odnosi u skladu je sa sljedećim direktivama:

Direktiva o strojevima 2006/42/EZ

EN 1494:2000+A1:2008

Datum izdavanja: 10/04/2025

José Bárbara,
izvršni direktor

Namjena:

Teški, dugački podni servisni dizalice za podizanje, ali ne i za nošenje tereta. Potrebno je odmah nakon podizanja poduprijeti teret odgovarajućim sredstvima.

Ove dizalice uključuju funkciju "FTL" (Fast to Load), što znači da je potrebno minimalno hodanje pumpe da bi sedlo dizalice došlo u kontakt s opterećenjem.

Karakteristike:

Kapacitet: 10T

Minimalna visina: 160 mm

Maksimalna visina: 650 mm

Duljina drške: 1083 mm

Hod: 490 mm

Težina: 114,5 kg



UPOZORENJE

1. Proučite, razumite i slijedite sve upute prije nego što koristite ovaj priključak. Vlasnik Jacka odgovoran je za to da svi korisnici engleskog koji ne govore engleski razumiju priručnik i sva upozorenja na svom materinjem jeziku.
2. Nemojte prekoračiti nazivni kapacitet.
3. Koristite samo na tvrdoj, ravnoj površini koja može podnijeti opterećenje.
4. Podižite samo na dijelovima vozila kako je odredio proizvođač vozila.
5. Poduprte vozilo odgovarajućim sredstvima odmah nakon podizanja.
6. Nemojte pomicati ili postavljati vozilo dok je na dizalici.
7. Ne koristite dizalicu ako je oštećena, izmijenjena, u lošem stanju, curi hidraulična tekućina ili ima labave ili nedostajuće komponente. Popravite ili zamijenite prije upotrebe.
8. Koristit će se samo nastavci i/ili adapteri koje je isporučio proizvođač.
9. Nepoštivanje ovih upozorenja može rezultirati štetom na imovini, osobnim ozljedama ili smrću.

Priprema:

Pogledajte nacрте razrade dijelova na sljedećim stranicama za identifikaciju komponenti dizalice.

1. Izvadite dizalicu iz drvenog sanduka i skinite poklopac s ručke.
2. Povucite polugu za zaključavanje ručke u položaj tako da je isključena.
3. Pritisni na vilicu za dršku i skini držač da oslobodiš vilicu.
4. Postavite ručku u vilicu za ručku, pazeći da je T-dio ručke postavljen lijevo i desno od šasije dizalice.
5. Držite ručku u vilici tako da zategnete vijak i maticu imbus ključem od 8 mm i podesivim ključem.
6. Uklonite zaštitnu kutiju s dizalice i uključite polugu za zaključavanje ručke tako da se ručka zaključava u bilo kojem od tri položaja zaključavanja.
7. Kako biste aktivirali ručku pumpe, isključite polugu za zaključavanje ručke i nastavite pumpati kako biste bili sigurni da zrak nije zarobljen u hidrauličkom sustavu dizalice zbog transporta i rukovanja. Ako se podizna ruka dizalice djelomično ili nenormalno podigne, slijedite ove upute za uklanjanje zraka iz hidrauličkog sustava:
 - A. Podignite poklopnu ploču povlačenjem prema gore na prednjem rubu tako da se vidi vijak za punjenje Philipsove glave na vrhu spremnika.
 - B. Koristeći Philips odvijač, okrenite vijak suprotno od kazaljke na satu dva puna okreta kako brtva ispod glave vijka ne bi brtvila.
 - C. Povucite polugu za otpuštanje dok istovremeno pumpate dizalicu oko 4 ili 5 punih koraka pumpe.
 - D. Otpustite polugu za otpuštanje i nastavite pumpati dizalicu dok poluga ne dosegne maksimalnu visinu.

E. Ako se stanje čini boljim, ali nije potpunim, ponavljajte korake b. do c. dok se sav zrak ne ispusti iz hidrauličnog sustava dizalice.

F. Okrenite vijak za punjenje Philips glave u smjeru kazaljke na satu dok ne zategnete i vratite poklopac natrag u zatvoreni položaj.

8. Na zračnim/hidrauličkim modelima dizalica, ako je potrebno, zamijenite muški zračni brzi prekidač onim koji se često koristi u radionici.

Upute za korištenje:

VAŽNO: Značajka "FTL" (Fast To Load) namijenjena je smanjenju vremena potrebnog za podizanje sedla dizalice do određene točke podizanja vozila. Luk pumpe na ručki određuje koliko će se podizna ruka dizalice podići. Na primjer, puni inkrementalni hod pumpe ručke podići će dizalicu dizalice više nego ako je riječ o djelomičnom hodu pumpe. Važno je shvatiti važnost da sedlo dizalice dođe u kontakt s određenom točkom podizanja vozila. Stoga može biti potrebno izvesti djelomične inkrementalne pokrete pumpe kako bi sedlo bilo sigurno u kontaktu s namjeravanom točkom podizanja vozila.

Podizanje vozila:

1. Provjerite je li mjenjač vozila u brzini i je ručna kočnica aktivirana prije podizanja.
2. Provjerite određenu točku podizanja vozila konzultirajući priručnik za vlasnika ili konzultirajući proizvođača vozila.
3. Isključite polugu za zaključavanje ručke kako bi se ručka mogla ručno pumpati ili zaključati u dostupni položaj kako bi se zračni ventil mogao aktivirati ako je model zračni/hidraulični
4. Postavite dizalicu ispod vozila i pumpajte dizalicu ručno ili zrakom tako da je sedlo dizalice blizu označene točke podizanja. Možda će biti potrebno manevrirati dizalicom u tom trenutku kako bi se osiguralo da je sedlo dizalice centrirano s točkom podizanja vozila.
5. Kada su sedlo i točka podizanja pravilno poravnati, nastavite upravljati dizalicom dok sedlo ne dođe u kontakt s teretom.

Nastavite podizati teret do željene radne visine i odmah postavite par dizalica na potporne točke ispod vozila. Podignite stupove nosača dizalice što bliže točkama oslonca vozila i provjerite jesu li stupovi zaključani u položaju te vozilo ne počiva na nosačima nosača koji lociraju nosače.

6. Polako spuštajte dizalicu dizalice dok vozilo ne bude podržano dizalicom. Pobrini se da je postavka stabilna. Ako postavka ne izgleda stabilno, podignite vozilo više kako bi se stalci mogli ponovno podesiti i zatim ponovite korake od 1 do 5.

7. Zaključajte ručku u bilo kojem dostupnom položaju da se ne može pumpati.

Za spuštanje vozila:

1. Slijedite korake 1 do 4 gore.
2. Kada su sedlo i točka podizanja pravilno poravnati, nastavite upravljati dizalicom dok se vozilo ne podigne s sjedala dizalice.
3. Uklonite dizalicu ispod vozila i spustite dizalicu dok ne prođe vozilo i ne može se ukloniti ispod vozila.

Održavanje:

Vlasnik dizalice treba razviti raspored održavanja temeljen na korištenju dizalice i radničkom okruženju.

1. Dizalica se ne smije skladištiti na otvorenom niti izlagati nepovoljnim vremenskim uvjetima.
2. Bilo koja dizalica koja pokazuje znakove hrđe ili korozije neće biti prihvatljiva za jamstvo.
3. Vlasnik dizalice odgovoran je za to da upozorenja na dizalici budu čitljiva i da priručnik za uporabu bude na zajedničkom mjestu za sve korisnike.

4. Svaki dan pregledajte dizalicu da provjerite nema li labavih ili nedostajućih dijelova, hidrauličkih curenja i da dizalica radi kako treba. U bilo kakvim nepovoljnim uvjetima, odmah uklonite dizalicu iz upotrebe dok ne bude popravljena.

5. Dizalica se mora periodično podmazivati na svim vanjskim pokretnim točkama, uključujući dizalicu, vodilice, kotače i kotačiće, kako bi se osiguralo da rade kako treba. Nemojte podmazivati vanjske hidraulične komponente. Komponente dizalice koje nisu pravilno podmazane neće biti prihvatljive za razmatranje u jamstvu.

6. Ne bi trebalo biti potrebno puniti spremnik dizalice hidrauličkom tekućinom osim ako dizalica nije obnovljena. Svaka dizalica s vanjskim curenjem treba se popraviti u ovlaštenom servisnom centru i zatim napuniti hidrauličnim uljem za dizalice bez deterdženta s viskoznošću 22.

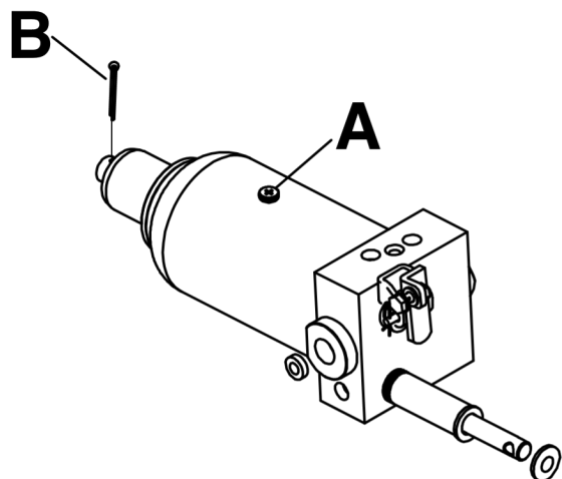
7. Potrebno je odzračivanje zraka nakon zamjene ulja ili dodavanja ulja i treba slijediti sljedeće upute:

A. Skinite poklopac i upotrijebite imbus ključ #3 za otpuštanje vijka (B) na klip.

B. Vrlo lagano pumpajte ručku 3 ili 4 puta dok promatrate ulje koje izlazi iz vijka. Ako nema mjehurića u ulju, sve bi trebalo biti u redu. Ako još uvijek ima mjehurića, nastavite polako pumpati ručku i nježno – više nema mjehurića u ulju.

C. Okrenite imbus vijak u smjeru kazaljke na satu dok ne zategnete i pumpajte dizalicu dok poluga za podizanje ne dosegne maksimalnu visinu. Povucite polugu za otpuštanje prema gore kako biste spustili dizalicu.

D. Zamijenite poklopac.

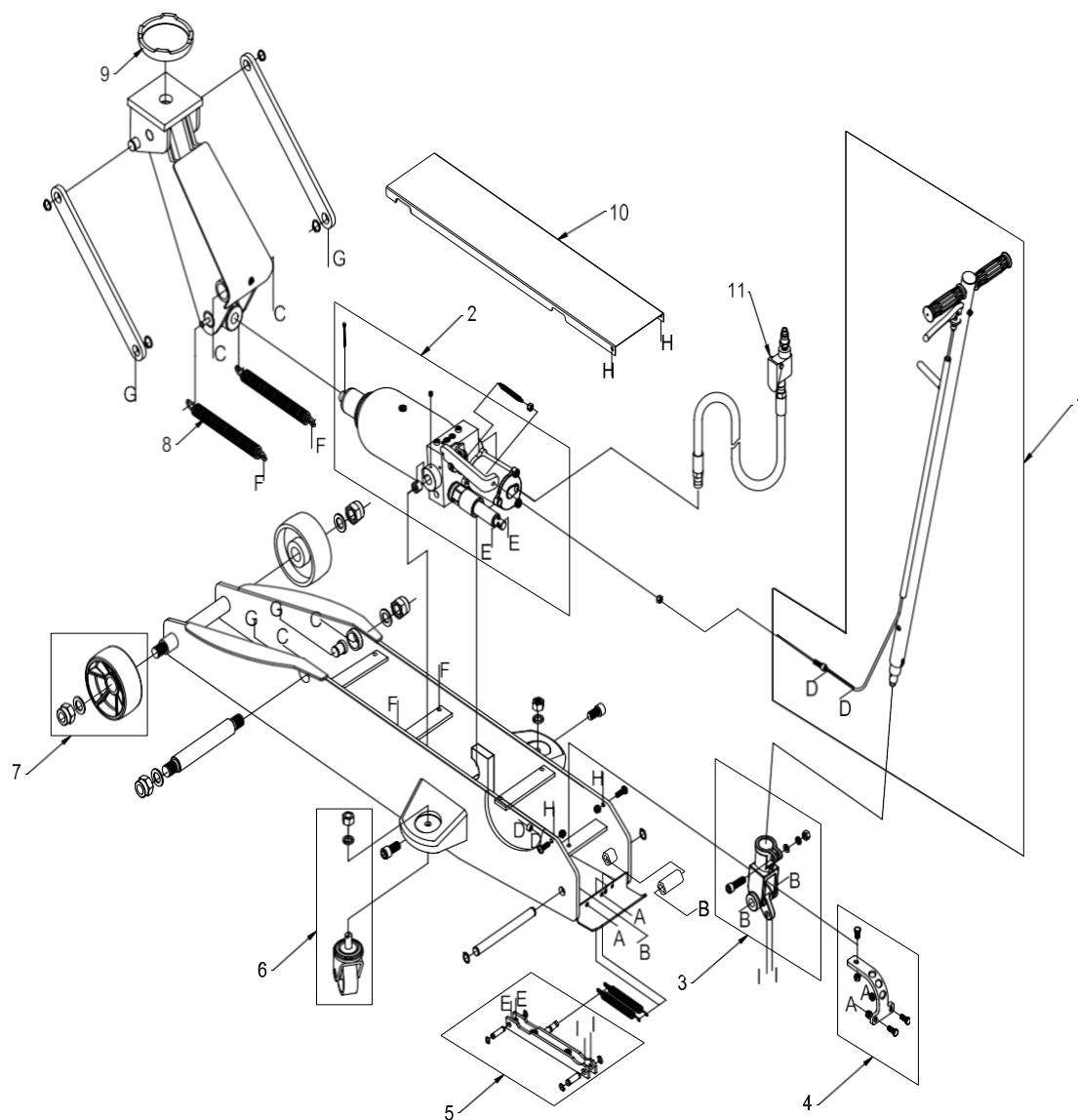


Rješavanje problema:

Simptom	Mogući uzrok	Rješenje
Neće podići niti držati teret	Ventil za otpuštanje ne sjedi	Provjeri spoj ventila od ručke do sklopa pumpe
	Zrak zarobljen u hidrauličkom sustavu	Slijedite korak 7 pod POSTAVKAMA
	Opterećenje veće od nazivnog kapaciteta dizalice	Koristi priključak većeg kapaciteta. Tlak zraka u sustavu trebao bi biti od 110 do 120 psi
Neće podići do maksimalne visine	Zrak zarobljen u hidrauličkom sustavu	Slijedite korak 7 pod POSTAVKAMA
	Vanjsko curenje hidrauličkog ulja	Zamijenite brtve i dodajte odgovarajuću količinu ulja
Neće se spustiti do kraja bez	Mehaničko ograničenje	Pregledajte na savijene ili deformirane komponente i Popravite ili zamijenite u skladu s tim

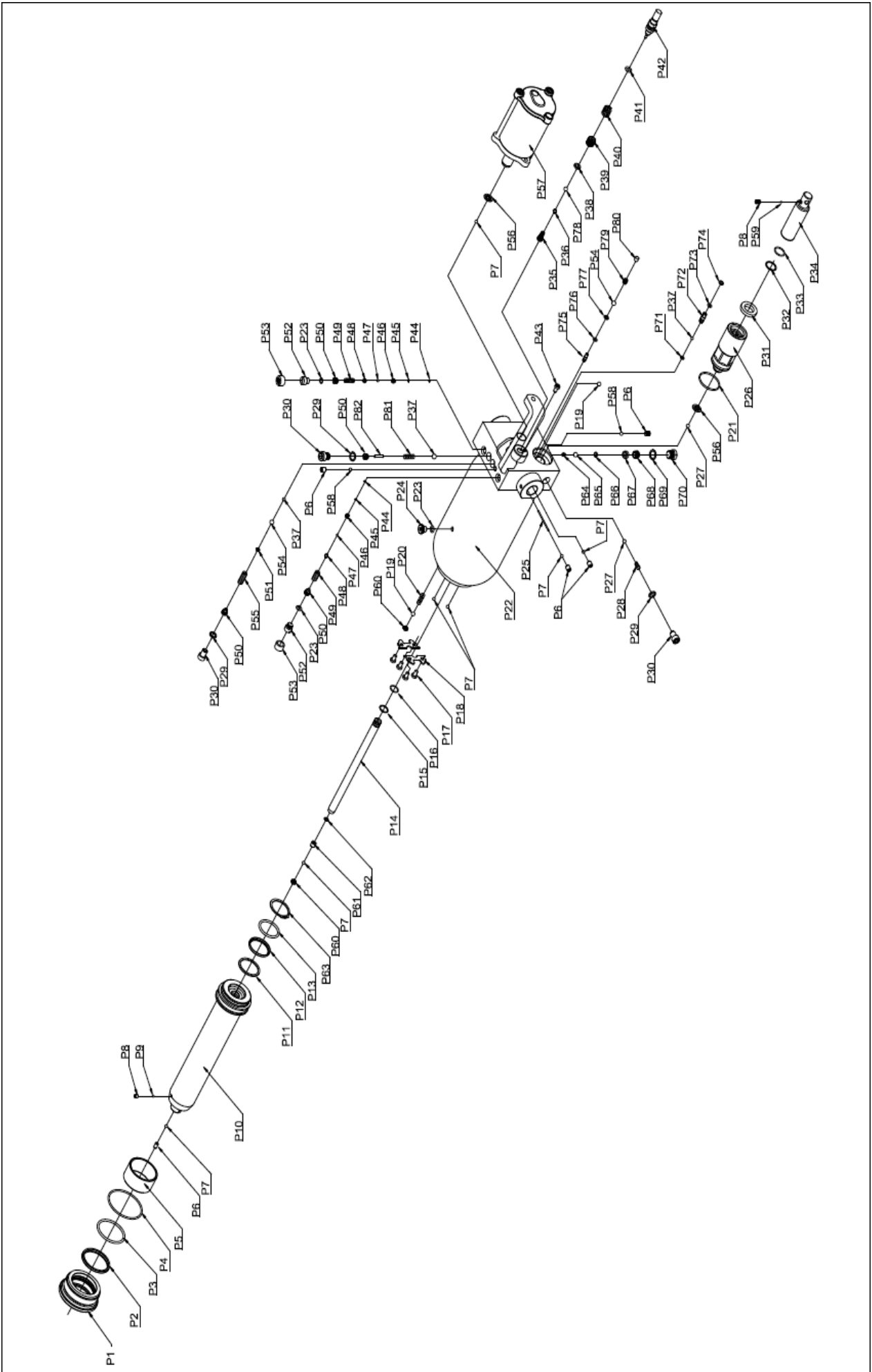
opterećenja	Nema podmazivanja u pokretnim dijelovima	Potpuno podmazati sve pokretne dijelove koji uključuju djelovanje podizne ruke i Povezane veze
-------------	--	--

Eksplodirani prikaz:



Zamjenski dijelovi:

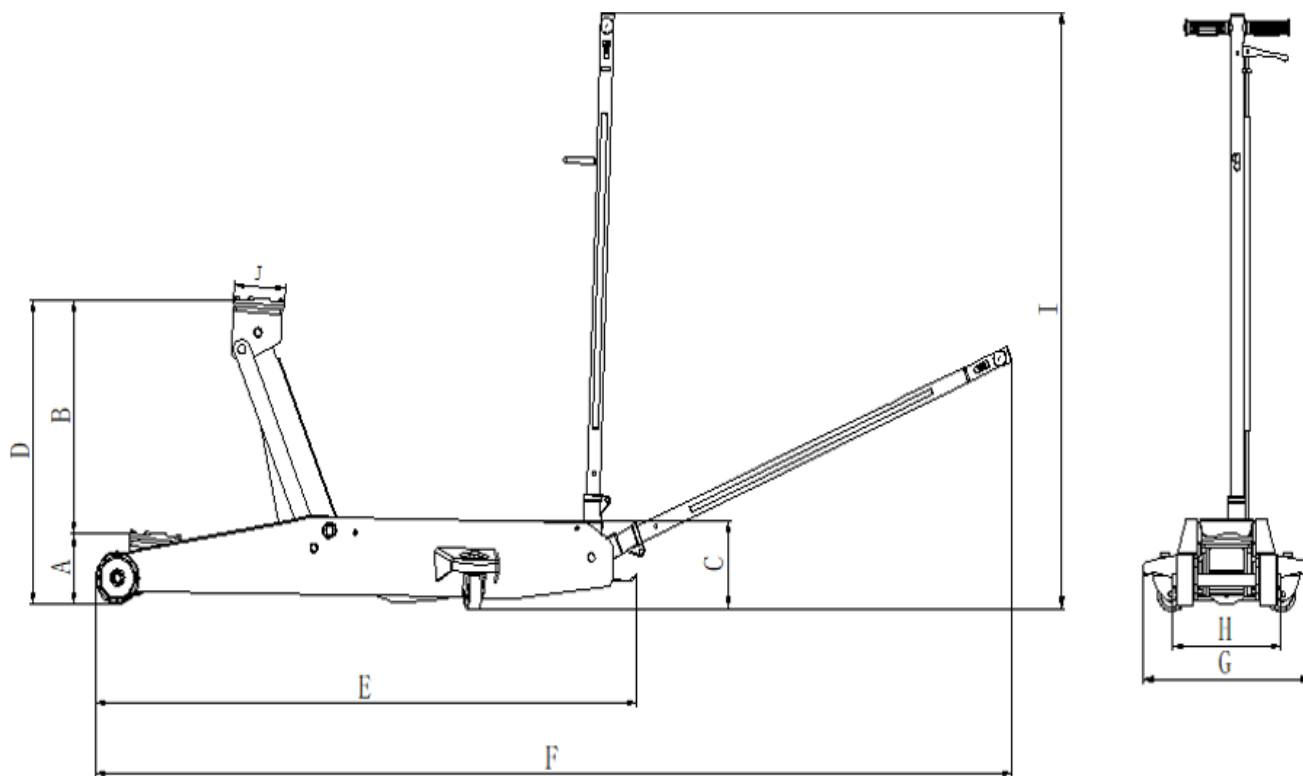
Br.	Opis	Qty
1	Handle Assy	1
2	Pump Assy	1
3	Držač za dršku	1
4	Lokacija ručke Sjedalo	1
5	Povezanost	1
6	Stražnji bacač	1
7	Prednji kotač	1
8	Proljeće	2
9	Sedlo	1
10	Ladica za alat	1
11	Zračno crijevo	1



Popis dijelova:

Dio #	Opis	Qty	Dio #	Opis	Qty
P1	Limited Ring	1	P42	Jezgra ventila za otpuštanje	1
P2	Prsten prašine	1	P43	Vijak	1
P3	O-prsten	1	P44	Bakarna podloška	2
P4	O-prsten	1	P45	Pečat	2
P5	Limited Ring	1	P46	Vijak	2
P6	Vijak	5	P47	Čelična kugla	2
P7	Čelična kugla	7	P48	Sjedalo od čelične kugle	2
P8	Vijak	2	P49	Proljeće	2
P9	Čelična kugla	1	P50	Vijak	4
P10	Klipna klipnja	1	P51	Sjedalo od čelične kugle	1
P11	Retainer prsten	1	P52	Vijak	2
P12	Pečat	1	P53	Crvena kapa	2
P13	O-prsten	1	P54	Čelična kugla	2
P14	Klipna klipnja	1	P55	Proljeće	1
P15	Podloška	1	P56	Bakarna podloška	2
P16	O-prsten	1	P57	Zračni motor	1
P17	Vijak	4	P58	Čelična kugla	2
P18	Ograničena ploča	2	P59	Čelična kugla	1
P19	Čelična kugla	2	P60	Vijak	2
P20	Proljeće	1	P61	Ventilsko sjedište	1
P21	O-prsten	1	P62	Najlonska podloška	1
P22	Zavarena pumpa	1	P63	Retainer prsten	1
P23	O-prsten	3	P64	Vijak	1
P24	Vijak za dodavanje ulja	1	P65	Čelična kugla	1
P25	Pin	1	P66	Bakarna podloška	1
P26	Jezgra klipa	1	P67	Pečat	1
P27	Čelična kugla	2	P68	Vijak	1
P28	Proljeće	1	P69	Najlonska podloška	1
P29	Podloška	3	P70	Vijak	1
P30	Vijak	3	P71	Čelična kuglasta ploča	1
P31	U-prsten	1	P72	Sjedište ventila za izlaz ulja	1
P32	Podloška	1	P73	O-prsten	1
P33	O-prsten	1	P74	Podloška	1
P34	Jezgra klipa	1	P75	Push Rod	1
P35	Proljeće	1	P76	O-prsten	1
P36	Sjedalo od čelične kugle	1	P77	Najlonska podloška	1
P37	Čelična kugla	3	P78	Čelična kugla	1

P38	Bakarna podloška	1	P79	Proljeće	1
P39	Ventilsko sjedište	1	P80	Ograničeni štap	1
P40	Proljeće	1	P81	Proljeće	1
P41	O-prsten	1	P82	Produženi štap	1



Veličina proizvoda (mm)

A	B	C	D	E	F	G	H	I	J	Duljina drške
160	490	234,5	650	1507	2441	447	322	1290	130	1083