



SET ZA DOZIRANJE MASTI S KOLICIMA 20-60KG
REF.: 3520



Priručnik za uporabu i upute
Opće informacije

Ime:	
Adresa:	

Model:	
--------	--

IZJAVA O
SUKLADNOSTI

Mi:

KROFTOOLS
Parque Industrial da Pousa
Rua da Devesa, n.º 8
4755-307 Martim,
Barcelos

Izjavljujemo pod našom isključivom odgovornošću da proizvod: Broj
dijela: 3520
Opis: SET ZA DOZIRANJE MASTI S KOLICIMA 20–60KG
Serijski broj:-

Na što se ova izjava odnosi u skladu je sa sljedećim direktivama::

Direktiva o strojevima: 2006/42/EC

EN ISO 12100: 2010

Datum izdavanja: 16/05/2025

José Bárbara
CEO

Karakteristike:

Kolica: 20-60 kg
Poklopac bačve: 310mm
Ploča za praćenje: 310mm
Pištolj: 1/4" x 4mm
Pneumatski pumpa za mast: Omjer: 50:1, 730mm
Pištolj za mast: S krutim terminalom

Osobna sigurnost

1. Budite oprezni. Pazite što radite i koristite zdrav razum pri radu s pneumatskim alatom. Nemojte koristiti pneumatske alate pod utjecajem droga, alkohola ili lijekova. Trenutak nepažnje pri radu može uzrokovati ozbiljne tjelesne ozljede.
2. Odjenite se prikladno. Držite kosu, odjeću i rukavice podalje od pokretnih dijelova. Široka odjeća, nakit ili duga kosa mogu se zaplesti u pokretne dijelove.
3. Nemojte se previše nagnuti. Uvijek održavajte pravilan oslonac i ravnotežu. Pravilan oslonac i ravnoteža omogućuju bolju kontrolu alata u neočekivanim situacijama.
4. Koristite sigurnosnu opremu. Uvijek nosite odobrene zaštitne naočale ispod štitnika za cijelo lice i zaštitu za sluh.

Korištenje i njega alata

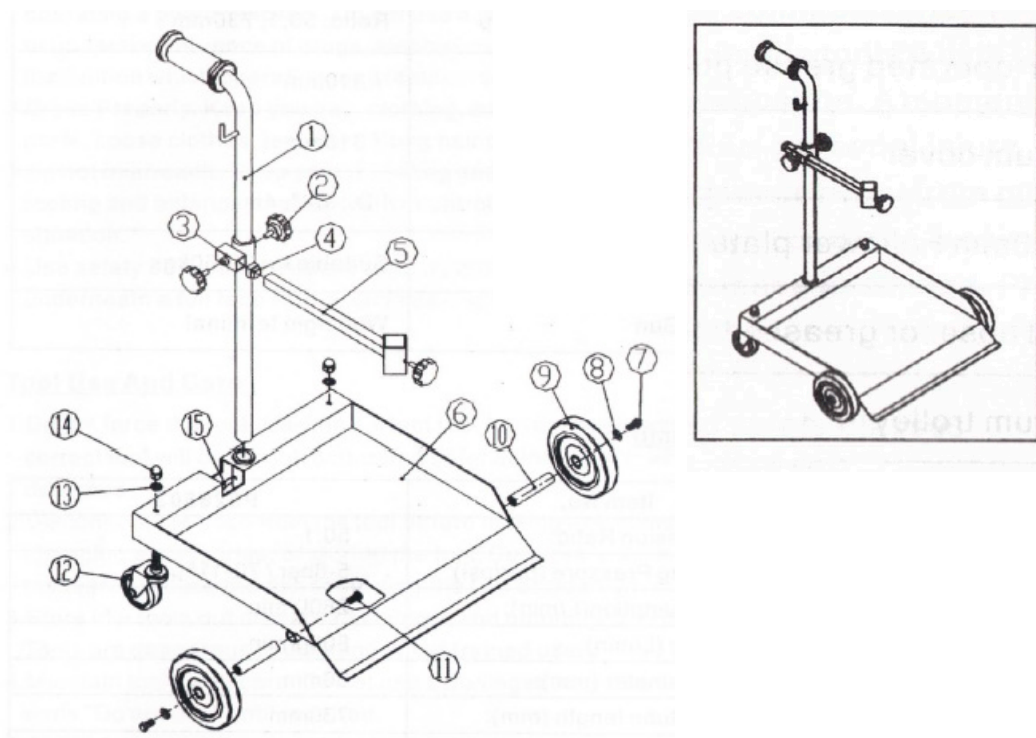
1. Nemojte forsirati alat. Koristite ispravan alat za svoju primjenu. Ispravan alat će bolje i sigurnije obavljati posao brzinom za koju je dizajniran.
2. Odspojite crijevo s alata prije bilo kakvih podešavanja, promjene pribora ili skladištenja alata. Takve preventivne sigurnosne mjere smanjuju rizik od slučajnog pokretanja alata.
3. Nekorištene alate pohranite izvan dohvata djece i drugih neobučenih osoba. Alati su opasni u rukama neobučenih korisnika.
4. Pažljivo održavajte alate. Ne koristite oštećeni alat. Označite oštećene alate s "Ne koristiti" dok se ne poprave.
5. Provjerite ima li neusklađenosti ili blokiranja pokretnih dijelova, loma dijelova, oštećenog crijeva i bilo kojeg drugog stanja koje može utjecati na rad alata. Ako je oštećen, servisirajte alat prije upotrebe. Mnoge nesreće uzrokovane su loše održanim alatima.
6. Koristite samo pribor koji je proizvođač preporučio za vaš model. Pribor koji može biti prikladan za jedan alat može postati opasan kada se koristi na drugom alatu.

Pumpa za mast:

Item No.	
Radni tlak (bar/psi):	5-8 bar/ 70-115 psi
Potrošnja zraka (L/min):	280L/min
Kapacitet (L/min):	800g/min
Promjer cijevi (mm):	30mm
Duljina usisne cijevi (mm):	730mm
Priključak za ulaz zraka:	1/4" brzi priključak
Priključak za dovod ulja:	Male 1/2"
Temperatura isporučenog ulja:	-10~50°C
Razina buke (dB):	82dB

1. How to install the trolley

Primjena za bubnjeve: 20-60 kg / 120 lbs



Kodirati	Opis	Količina
1	Pribor	1
2	Nosač držača bačve	1
3	Ručka	1
4	Nosač pumpe	2
5	Šesterokutni vijak	3
6	Čepač	1
7	Nosač pribora	1
8	Matica s polugom	2
9	Podloška	2
10	Okretni kotač	2
11	Šesterokutni vijak	2
12	Podloška	2
13	Kotač	2
14	Osovina	2
15	Šesterokutni vijak	2
16	Gornji dio kolica	1
17	Šesterokutni vijak	2

2. Pištolj za ubrizgavanje masti

Pištolj za ubrizgavanje masti dizajniran je za nanošenje maziva, usmjeravajući mast pod visokim tlakom iz pumpe za ubrizgavanje kroz crijevo visokog tlaka do pištolja. Rukovanjem pištoljem i okidanjem, mast se može ubrizgati u željenu ploču. Ispod ručke pištolja za ubrizgavanje masti nalaze se dva aktivna priključka koja se mogu slobodno okretati i lako koristiti.

3. Visokotlačna cijev

Visokotlačno crijevo spaja pumpu za ubrizgavanje masti s pištoljem, prenoseći mazivo pod visokim tlakom. Izrađeno je od gume otporne na mast sa srednjim slojem ojačanim pletenom čeličnom žicom, što mu omogućuje da izdrži tlak do 60 MPa.

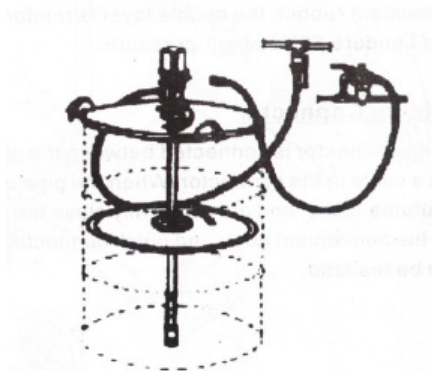
4. Brzo zamjenjivi konektor

Brzo zamjenjivi konektor spaja izvor plina i zračnu pumpu. U konektoru se nalazi ventil. Kada se cijev umetne, put za zrak se automatski otvara; i automatski se zatvara prije deinstalacije, tako da se može postići praktičan cilj i brzo spajanje ili odspajanje izvora plina.

Profil

Pumpe za mast namijenjene su za prijenos masti iz bačve do mjesta gdje će se koristiti.

Klipne pumpe na komprimirani zrak namijenjene su za podmazivanje pod visokim tlakom. Mogu se primijeniti na manipulaciju svim vrstama masti (do NLGI-2 konzistencije) iz originalnih bačvi. Pumpe se mogu isporučiti kao zasebne komponente ili kao kompletan sustav sa svim elementima potrebnim za ugradnju. Pumpe se mogu montirati na mobilne jedinice kao i na fiksne pozicije, spojene na čelične cijevi.



Važna napomena:

Jamstvo će biti nevažeće ako je pumpa na bilo koji način preinačena.

Skladištenje i održavanje

Pumpe se isporučuju u odgovarajućim kartonskim kutijama. Ambalažni materijal treba propisno zbrinuti.

Rukovanje i skladištenje nove pumpe ne zahtijevaju nikakve posebne postupke.

Prašina u komprimiranom zraku može usporiti, pa čak i blokirati cilindar motora. Sljedeći koraci mogu spriječiti da se to dogodi:

- 1) Tjedno ubacite 50 grama vazelina ili drugog maziva kroz otvor za dovod zraka i pustite pumpu da radi nekoliko minuta nakon što je ubačena.
- 2) Uključite pumpu na nekoliko minuta dok se pokretni dijelovi potpuno ne podmažu.

3) Po potrebi možete ponoviti gornji postupak.

4) Gore navedene korake treba provoditi tjedno.

Za pumpe koje su spojene na opremu za obradu komprimiranog zraka, često čistite vodu zadržanu u spremniku filtera-čistača.

Za pumpe koje su spojene na podmazivač, obratite posebnu pozornost na razinu ulja u podmazivaču i po potrebi nadopunite uljem SAE 20, SAE 30 ili antifrizom za ekstremne uvjete.

Napomena:

Korisnik bi trebao obavljati samo rutinske radnje održavanja (kao što su filteri, prigušivači, čišćenje...) kako ne bi oštetio pumpu ili ugrozio njezinu sigurnost. Obratite se našem prodajnom uredu ili servisnim centrima kada je potrebno daljnje održavanje pumpe.

Installation

- Kada se pumpa koristi s mašću visoke viskoznosti ili na niskim temperaturama, preporučuje se ploča za hvatanje masti kako bi se izbjegli zračni džepovi i kako bi se iz masti izvuklo maksimum. Ploča za hvatanje, koja se povlači prema dnu bačve usisnim tlakom koji proizvodi zračna pumpa, komprimira mast, sprječavajući stvaranje zračnih džepova koji mogu uzrokovati blokadu u isporuci. Ploča za hvatanje će uvijek održavati mast čistom kako bi se sačuvala njezine karakteristike, a također će omogućiti sakupljanje masti s dna bačve kako bi se izbjeglo rasipanje.

- Otpustite adapter čepa ili zvjezdastu maticu adaptera zidnog nosača. Skinite adapter čepa s usisne cijevi.

- Pažljivo postavite pumpu kroz adapter čepa i ploču za hvatanje. Zatim čvrsto zategnite početnu maticu kako biste pričvrstili pumpu.

Priključak dovoda zraka

Priključak za ulaz zraka je 1/4" (ili brza spojnica) u svim verzijama.

Priključak komprimiranog zraka (koje isporučuje kupac) treba se izvesti pomoću odgovarajućih cijevi.

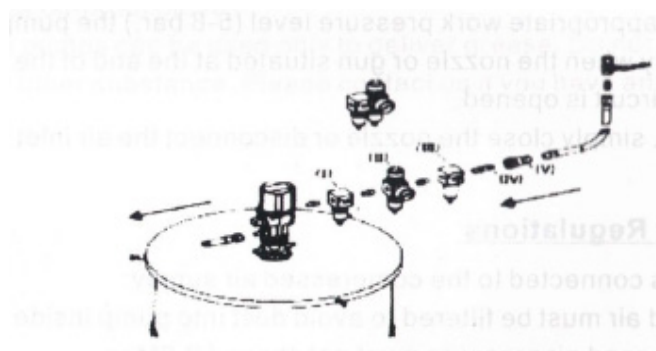
Preporučuje se da se na pumpu priključi jedinica za obradu komprimiranog zraka (filter i regulator). Kako bi se poboljšala učinkovitost pumpe, preporučuje se i ugradnja podmazivača.

Bilješka:

1. Zaporni ventil potreban je kako bi operater mogao u bilo kojem trenutku zaustaviti pumpu isključivanjem dovoda zraka između pumpe i voda komprimiranog zraka.

2. Ulazni tlak zraka u pumpu mora biti ograničen na 8 bara. Ako je potrebno, treba ugraditi regulator tlaka.

3. U slučaju da jedinicu za obradu zraka montirate zasebno, redoslijed treba biti kako je prikazano na sljedećoj slici: Podmazivač (I) mora biti postavljen što bliže ulazu zraka, zatim regulator tlaka (II) i na kraju filter (III). U slučaju pumpi koje nisu postavljene na zidni nosač, vrlo je važno opremiti ulaz zraka pumpe adapterom za brzo spajanje, a crijevo za ulaz zraka brzim spojem.



Priključak za ispuštanje masti

Izlaz za ispuštanje masti ima navoj G od 1/4".

Spojite izlaz na visokotlačno crijevo (prema DIN-SAE normama) putem odgovarajućeg adaptera i terminala.

Provjerite je li pištolj ili odgovarajući ventil zatvoren.

Polako otvorite ulazni ventil komprimiranog zraka pumpe. Pumpa će početi raditi, puneći dovodni krug mašću. Održavajte pritisak na pištolju dok mast ne počne izlaziti.

Pumpa je sada spremna za svoju uobičajenu funkciju.

Rad pumpe

Ako je pumpa već napunjena i dovod komprimiranog zraka je spojen na odgovarajuću razinu radnog tlaka (5-8 bara), pumpa će se automatski pokrenuti kada se otvori mlaznica ili pištolj koji se nalazi na kraju kruga za dovod masti.

Za zaustavljanje pumpe jednostavno zatvorite mlaznicu ili odspojite dovod zraka.

Opći sigurnosni propisi

Kada je pumpa spojena na dovod komprimiranog zraka:

Komprimirani zrak mora se filtrirati kako bi se spriječilo ulazak prašine u unutrašnjost pumpe.

Maksimalni tlak komprimiranog zraka ne smije prelaziti 0,8 MPa.

Za dovod masti pritisnite gumb na pištolju za dovod; dovod se zaustavlja kada se gumb otpusti, ali cijeli sustav ostaje pod tlakom.

Postavite pištolj tako da se krug ne može slučajno otvoriti. U suprotnom, mast bi mogla procuriti na tlo.

Nikada ne usmjeravajte pištolj prema ljudima.

Pritisnite gumb pištolja tek nakon što ste sigurni da je pištolj na pravom mjestu kako ulje ne bi procurilo na tlo.

Uvijek isključite dovod zraka nakon upotrebe kako ulje ne bi procurilo u slučaju da se jedna od komponenti pumpe pokvari.

Koristite samo originalne rezervne dijelove u slučaju da pumpu treba popraviti ili zamijeniti njezine komponente.

Osigurajte nepropusnost svih spojeva i zategnutih spojeva.

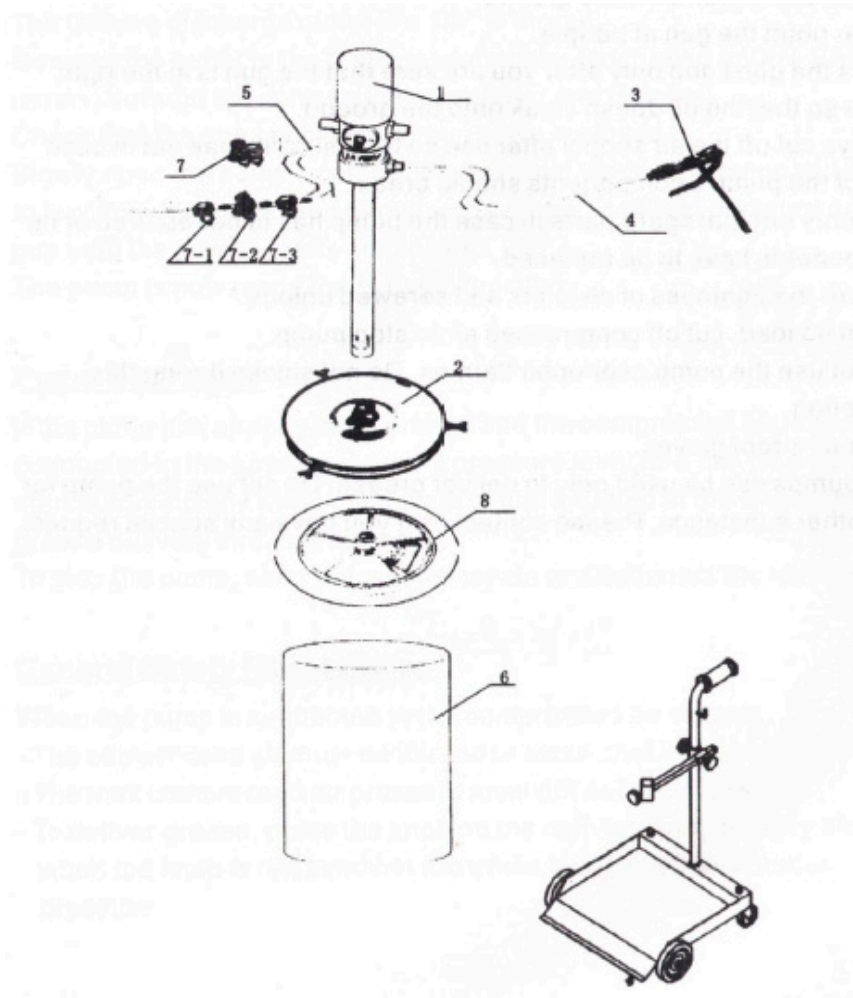
Kada pumpa nije opterećena, isključite komprimirani zrak kako biste zaustavili pumpu.

Ne koristite pumpu u blizini otvorenog plamena. Ne pušite tijekom ovog postupka.

Nosite rukavice otporne na ulje.

Pumpe se mogu koristiti samo za transport masti. Ne koristite pumpu za bilo koju drugu tvar. Molimo kontaktirajte nas ako imate bilo kakve posebne zahtjeve.

Kako spojiti pumpu s ostalom dodatnom opremom:



1. Pumpa za ulje
2. Poklopac bačve
3. Pištolj za ulje
4. Crijevo s priključkom
5. Crijevo za zrak s brzim spojem
6. Bačva
7. (7-1, 7-2, 7-3), filter, regulator tlaka i podmazivač
8. Ploča s kliznim mehanizmom
9. Kolica