



KROFtools[®]
PROFESSIONAL TOOLS

PNEUMATSKI ALAT ZA GRAVIRANJE
REF: 9384



Priručnik za rad i upute
Opće informacije

Ime:	
Adresa:	
Model:	



IZJAVA O
SUKLADNOSTI



Mi:

KROFTOOLS
Industrijski park Pousa Rua
da Devesa, br. 8
4755-307 Martim,
Barcelos

Izjavljujemo pod svojom isključivom odgovornošću da proizvod:
Broj dijela: 9384
Opis: ZRAČNO GRAVIRANJE ALATA - KUĆIŠTE OD ČELIKA
Serijski broj:-

Na koju se ova deklaracija odnosi u skladu je sa sljedećom direktivom(s): Direktiva o
strojevima: 2006/42/EZ

EN ISO 11148-9: 2011

Datum izdavanja: 18/02/2024

José Bárbara,
izvršni direktor

UPUTE

VAŽNO:

Molimo pažljivo pročitajte ovaj priručnik prije nego što koristite ovu zračnu graversku olovku i sačuvajte ga za referencu.

SIGURNOSNE SMJERNICE

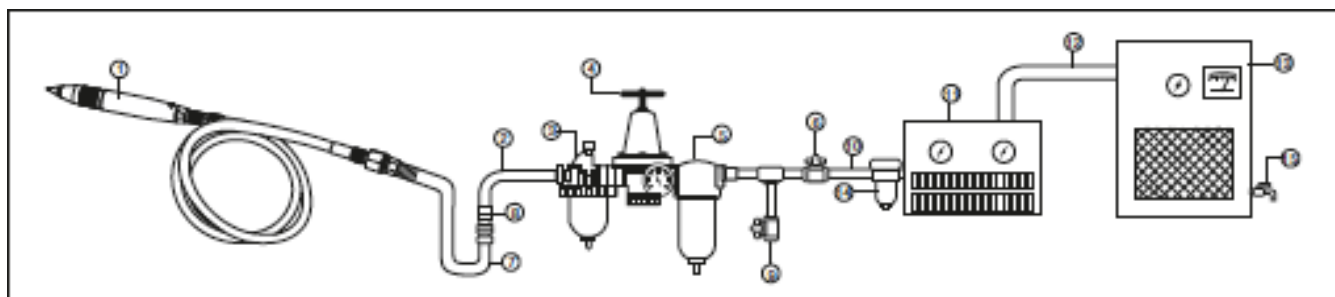
- **Održavajte radno područje čistim.** Nikada ne koristite proizvod blizu zapaljivih tvari poput benzina, nafte, otapala za čišćenje itd. Radite u čistim, dobro prozračenim prostorima bez zapaljivih materijala. Pretrpani prostori privlače ozljede.
- **Provjerite da nema električnih kabela, plinskih cijevi itd.,** što bi moglo predstavljati opasnost ako se ošteti korištenjem alata.
- **Nikada se ne spajajte na izvor zraka koji može premašiti 200 PSI.** Uvijek provjerite prije korištenja ovog alata je li izvor zraka podešen na deklarirani raspon tlaka zraka.
- **Ne prelazite maksimalni radni tlak od 90 PSI za alat.** Preveliki tlak u alatu može uzrokovati pucanje, nepravilni rad, lomljenje alata ili ozbiljne ozljede osoba. Koristite komprimirani zrak reguliran na maksimalni tlak na ili ispod nazivnog tlaka bilo kojeg dodatka za ovaj proizvod.
- **Nikada ne koristite kisik, ugljični dioksid, zapaljive plinove ili bilo koje druge plinove u bocama kao izvor zraka za alat.** Takvi plinovi mogu izazvati eksploziju i ozbiljne ozljede osoba.
- **Isključite alat s izvora zraka prije bilo kakvih podešavanja, promjene dodataka ili spremanja alata.** Takve preventivne sigurnosne mjere smanjuju rizik od nenamjernog pokretanja alata.
- **Promatrajte uvjete na radnom mjestu.** Nemojte se izlagati kiši. Održavajte radno područje dobro osvijetljenim.
- **Držite djecu podalje.** Djeci se nikada ne smije dopustiti ulazak u radni prostor. Nemojte im dopustiti da rukuju strojevima, alatima, produžnim kabelima ili zračnim crijevima. Držite posjetitelje na sigurnoj udaljenosti od radnog prostora.
- **Spremite neiskorištenu opremu.** Kada se ne koristi, alat se mora čuvati na suhom mjestu kako bi se spriječilo hrđanje. Uvijek zaključavajte alate i držite ih izvan dosega djece.
- **Obuci se kako treba.** Nemojte nositi široku odjeću ili nakit jer se mogu zapeti u pokretne dijelove. Preporučuje se zaštitna, električno neprovodljiva odjeća i obuća protiv klizanja tijekom rada. Nosite ograničavajuće pokrivače za kosu kako biste zadržali dugu kosu.
- **Nemojte pretjerivati.** Uvijek održavajte ravnotežu i ravnotežu, što omogućuje bolju kontrolu alata u neočekivanim situacijama.
- **Zaštitite oči** nošenjem zaštitnih naočala ili vizira dok koristite ovaj alat. Treba nositi i štitnike za uši.
- **Održavajte proizvod s pažnjom.** Povremeno pregledajte crijevo i, ako je oštećeno, neka ga popravi ovlašteni tehničar.
- **Ugradite ventil za zatvaranje u liniji** kako biste odmah kontrolirali dovod zraka u hitnim slučajevima, čak i ako je crijevo puknuto.
- **Koristite pravi alat za posao.** Nemojte pokušavati prisiliti mali alat ili dodatak da obavlja posao većeg industrijskog alata. Postoje određene primjene za koje je ovaj proizvod dizajniran. Nemojte mijenjati ovaj alat i nemojte ga koristiti za svrhu za koju nije namijenjen.
- **Nemojte primjenjivati preveliku silu bilo koje vrste na alat.** Neka alat obavlja posao brzinom za koju je dizajniran.
- **Budite na oprezu.** Pazi što radiš. Koristite zdrav razum. Nemojte koristiti nijedan alat kad ste umorni.
- **Ne koristite alat pod utjecajem alkohola ili droga.** Pročitajte upozoravajuće naljepnice na receptima kako biste utvrdili jesu li vam prosudba ili refleksi narušeni tijekom uzimanja lijekova. Ako postoji bilo kakva sumnja, nemojte koristiti alat.

- **Provjerite ima li oštećenih dijelova.** Prije korištenja bilo kojeg alata, svaki dio koji izgleda oštećeno treba pažljivo provjeriti kako bi se utvrdilo hoće li ispravno raditi i obavljati svoju namjenu. Provjerite poravnanje i zaglavljivanje pokretnih dijelova, slomljene dijelove i bilo koje druge uvjete koji mogu utjecati na ispravan rad. Svaki oštećeni dio treba pravilno popraviti ili zamijeniti kvalificirani tehničar.
- **Držite radne dijelove alata dalje od ruku i tijela tijekom rada.**
- **Zamjenski dijelovi i dodaci.** Prilikom servisiranja koristite samo identične zamjenske dijelove. Korištenje bilo kojih drugih dijelova poništava jamstvo. Koristite samo dodatke namijenjene za korištenje s ovim alatom.
- **Koristite odgovarajuće veličine i vrstu cijevi za priključak zraka.** Ako je potrebna zračna spojna cijev, mora biti odgovarajuće veličine i tipa kako bi isporučivala ispravnu struju alatu bez zagrijavanja. Provjerite priručnik za kompresor za informacije o produžnom kabelu.
- **Držite crijevo za dovod zraka podalje od topline, ulja i oštih rubova. Prije** svake upotrebe provjerite je li crijevo istrošeno.
- **Nemojte nositi alat kroz zračno crijevo.**
- **Nemojte skidati nikakve oznake s alata.** Zamijenite ako se zaklone ili oštete.
- **Održavanje.** Radi vaše sigurnosti, održavanje treba redovito obavljati kvalificirani tehničar.
- **CA PROP 65:** Ovaj proizvod sadrži kemikalije za koje država Kalifornija zna da uzrokuju rak, urođene mane ili druge štete na reprodukciji. Operite ruke nakon rukovanja.

OPSKRBA ZRAKOM

Molimo pogledajte tipični raspored zračnog sustava preporučeni u nastavku.

1. Koristite samo čisti, suhi, regulirani komprimirani zrak kao izvor energije.
2. Pobrinite se da kompresor zraka koji se koristi za rad s alatom daje ispravan izlaz (CFM).
3. Držite alat u položaju "isključeno" kad ga spajate na dovod zraka.
4. Koristite normalni radni tlak od 90 PSI za alat. Visoki tlak i nečist zrak skraćuju vijek trajanja alata zbog bržeg trošenja, a također mogu predstavljati sigurnosni rizik.
5. Ispuštajte vodu iz spremnika kompresora zraka svakodnevno, kao i bilo kakvu kondenzaciju u zračnim cijevima. Voda u zračnoj cijevi može ući u alat i oštetiti mehanizme alata tijekom rada.
6. Tjedno čistite filter za ulaz zraka u alat zbog začepljenja. Očisti ako treba.
7. Obično se preporučuje unutarnje crijevo promjera 3/8" (9,5 mm) za dovod zraka i protok zraka kako bi se postigle optimalne performanse alata.
8. Dugo crijevo za zrak (obično preko 25' (8 m)) može uzrokovati pad tlaka do 15 PSI, pa je potrebno postaviti viši izlazni tlak kompresora kako biste održali potrebni radni tlak na alatu.
9. Koristite odgovarajuće crijeva i priključke. Ne preporučujemo izravno spajanje spojki za brzu promjenu na alat jer mogu uzrokovati kvar zbog vibracija alata tijekom rada. Umjesto toga, dodajte olovno crijevo i spojite spojku između dovoda zraka i mlaznice crijeva.
10. Prije svake upotrebe provjerite crijeva na trošenje. Pobrinite se da su sve veze sigurne.



AIR SYSTEM LAYOUT:

- | | | |
|-------------------------|---|---|
| 1. Air Tool | 6. Shut Off Valve | 11. Air Dryer |
| 2. Air Hose 3/8" (I.D.) | 7. Whip Hose | 12. 1" (25 mm) or Larger Pipe and Fitting |
| 3. Oiler | 8. Coupler Body and Connector | 13. Air Compressor |
| 4. Pressure Regulator | 9. Drain Daily | 14. Auto Drain |
| 5. Filter | 10. 1/2" (12.5 mm) or Larger Pipe and Fitting | 15. Drain Daily |



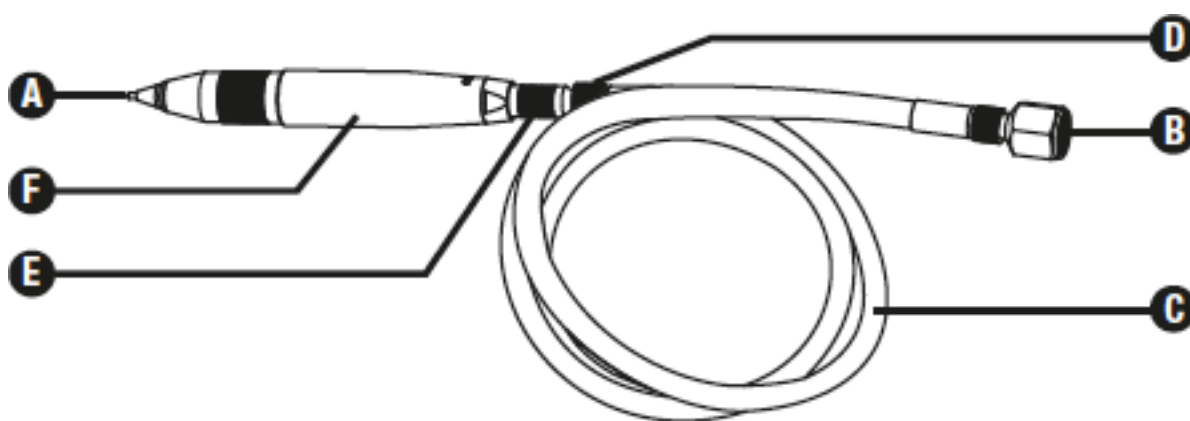
UPOZORENJE!

Komprimirani zrak može biti opasan. Pobrinite se da ste upoznati sa svim mjerama opreza vezanim uz korištenje kompresora i opskrbe komprimiranim zrakom.

SPECIFIKACIJE

Brzina: 13.000 BPM (bez opterećenja) Radni tlak: 90 PSI
CFM zahtjev: 0,25 CFM @ 90 PSI Ulaz zraka: 1/4"-18 NPT
Zračno crijevo (iz kompresora): 3/8" (9,5 mm) (unutarnji promjer)

DIJAGRAM KLJUČNIH DIJELOVA



Ne	Opis
A	Vrh igle za graviranje
B	Ulaz zraka
C	Zračno crijevo
D	Priključak za crijevo
E	Prekidač za uključivanje/isključivanje/kontrola brzine
F	Graverska olovka

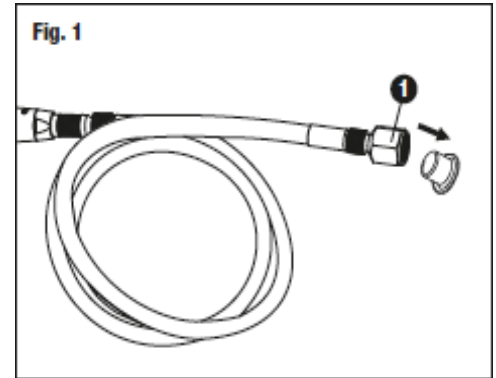
**UPOZORENJE!**

Ako neki dio nedostaje ili je oštećen, nemojte koristiti proizvod dok se nedostajući ili oštećeni dio ne zamijeni.

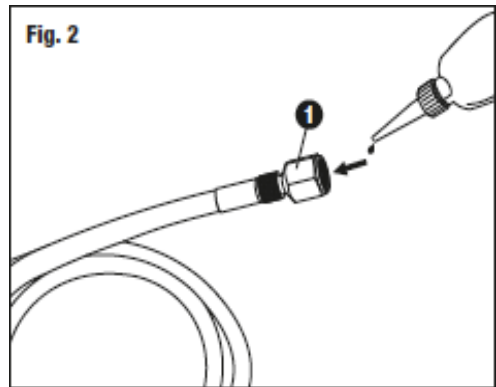
**POSTAV
LJANJE**

Ovaj proizvod je već sastavljen prije nego što napusti tvornicu. Samo raspakirajte i provjerite je li u dobrom stanju.

1. Uklonite zaštitni poklopac usisnika zraka s usisnika zraka (1). (Slika 1)



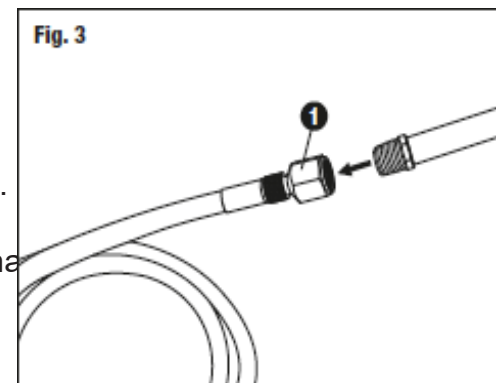
2. Prije svake upotrebe stavite 2-3 kapi ulja za zračne alate (nije uključeno) u ulaz zraka (1). (Slika 2)



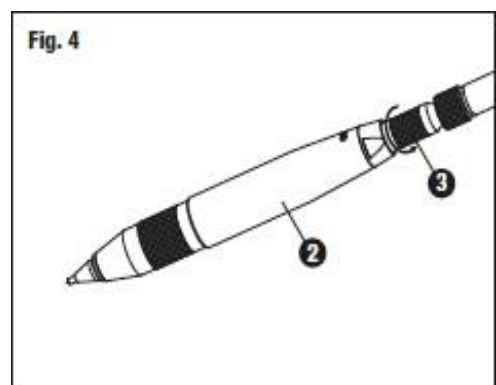
3. Spojite crijevo za dovod zraka na ulaz zraka (1). (Slika 3)

4. Postavite radni tlak na 90 PSI za najbolje performanse alata.

VAŽNO: Radni tlak odnosi se na tlak zračne cijevi postavljen na alat u radnim uvjetima.

**UPUTE ZA RAD**

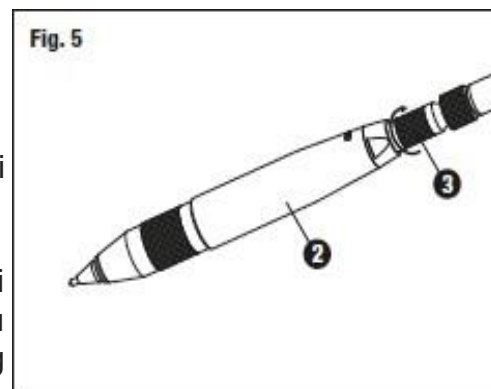
1. Držite alat (2) čvrsto kao olovku i polako okrećete Prekidač za uključivanje/isključivanje/kontrola brzine (3) suprotno od kazaljke na satu za pokretanje alata. (Slika 4)
2. Primijenite vrh igle za graviranje na radni komad koji se gravira.



3. Okrenite prekidač za uključivanje/isključivanje/kontrolu brzine (3) u smjeru kazaljke na satu da zaustavite alat. (Slika 5)

VAŽNO: Osigurajte labavi radni komad pomoću stege ili stezaljki kako biste spriječili pomicanje tijekom rada.

VAŽNO: Držite sporu, ali postojanu brzinu pri graviranju. Pusti alat da radi svoj posao. Nemojte koristiti preveliku silu na alatu osim ako ne gravirate duboko na materijale poput kaljenog čelika, metala, stakla, plastike, keramike i kamena.



VAŽNO: Brzina alata je promjenjiva. Rotirajte On-Prekidač/kontrola brzine suprotno od kazaljke na satu za povećanje brzine ili u smjeru kazaljke na satu za smanjenje brzine.

VAŽNO: Ovaj alat ima prednji ispuh koji usmjerava zrak dalje od radnog komada i održava površinu za graviranje čistom.



UPOZORENJE!

- **Nikad ne prisiljavaj alat dok radiš. Držite stalan pritisak na alat i pustite ga da radi svoj posao.**
- **Uvijek isključite alat s dovoda zraka prije zamjene dodataka i/ili nakon svake upotrebe.**

ODRŽAVANJE

1. Uvijek pažljivo upravljajte alatom slijedeći upute iz priručnika.
2. Uvijek isključite crijevo za priključak zraka i dovod zraka kada alat nije u upotrebi.
3. Provjerite zračno crijevo zbog oštećenja i poderotina.
4. Ako alat otkáže, neka ga popravi ili zamijeni ovlaštteni tehničar.
5. U slučaju da je potrebno pohraniti alat dulje vrijeme, tada bi trebao primiti obilnu količinu podmazivanja. Alat treba podmazivati kroz zračni ulaz i raditi otprilike 30 sekundi kako bi se osiguralo ravnomjerno raspoređeno ulje po alatu.
6. Kada proizvod ne koristite dulje vrijeme, obrišite ga suhom krpom i pohranite na suho i sigurno mjesto izvan dosega djece.

**RJEŠAVANJE
 PROBLEMA**

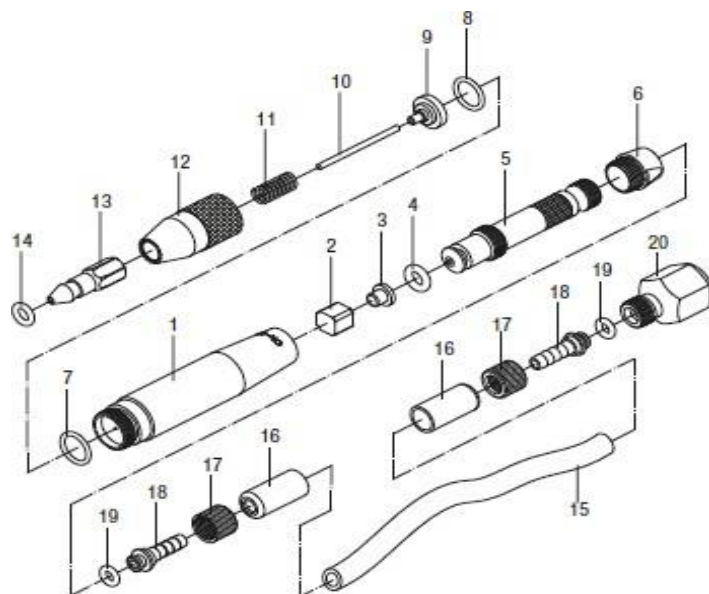
Problem	Mogući uzrok	Korektivne mjere
Alat radi sporo ili ne radi	1. Grz ili žvakaća guma u alatu. 2. Nema ulja u alatu. 3. Nizak zračni tlak.	1. Isperite alat uljem za zračne alate ili otapalom za gumu. 2. Podmazati alat prema uputama za podmazivanje u ovaj priručnik. 3. a. Podesite regulator na alatu na maksimalnu postavku. b. Podesite regulator kompresora na maksimalnu vrijednost alata 90 PSI/6,3 BAR.
	4. Curi zračno crijevo. 5. Tlak pada.	4. Zategnite i zapečatite priključke crijeva ako se pronađu curenja. Upotreba Ljepljiva traka. 5. a. Provjerite je li crijevo odgovarajuće veličine. Dugo crijevo ili alati koji koriste velike količine zraka mogu zahtijevati crijevo s I.D. je 1/2" (12,5 mm) ili više, ovisno o ukupnoj duljini crijeva. b. Nemojte koristiti više crijeva spojenih zajedno s brzim spojevima. To uzrokuje dodatne padove tlaka i smanjuje snagu alata. Izravno povezivanje crijeva zajedno.
	6. Istrošena lopatica rotora. 7. Vlaga izlazi iz ispušnih plinova alata.	6. Zamijeni lopaticu rotora. 7. Voda u spremniku: spremnik za ispuštanje. (Vidi priručnik za kompresor zraka.) Podmažite alat i radite dok voda ne bude vidljiva. Ponovno podulji alat i pusti 1-2 sekunde
U alatu se razvijaju abnormalne vibracije i/ili prekomjerna toplina.	Neppravilno podmazivanje.	Slijedite pravilne postupke podmazivanja u ovom priručniku.


UPZORENJE!

Pridržavajte se svih sigurnosnih mjera prilikom dijagnosticiranja ili servisiranja olovke za graviranje. Isključite dovod zraka prije servisa.

POPIS DIJELOVA

Br.	Opis	Kol.	Br.	Opis	Kol.
1	Glavno stanovanje	1	11	Proljeće	1
2	Klizni blok	1	12	Prednja naslovnica	1
3	Gumeni rukav	1	13	Držač igala	1
4	O-prsten	1	14	O-prsten	1
5	Prekidač za uključivanje/is ključivanje / kontrola brzine	1	15	Zračno crijevo	1
6	Setni prsten	1	16	Izolator	2
7	O-prsten	1	17	Priključak za crijevo	2
8	O-prsten	1	18	Crijevasti bodljikavi	2
9	Sjedalo s iglom	1	19	O-prsten	2
10	Igla za graviranje	1	20	Ulaz zraka	1



NAPOMENA:

Proizvođač i/ili distributer su u ovom priručniku dostavili popis dijelova i shemu sastavljanja samo kao referentni alat. Niti proizvođač niti distributer daje bilo kakvu izjavu ili jamstvo bilo koje vrste kupcu da je kvalificiran za bilo kakve popravke proizvoda, ili da je kvalificiran zamijeniti bilo koji dio proizvoda. Zapravo, proizvođač i/ili distributer izričito navode da su svi popravci i dijelovi Zamjene bi trebali obavljati certificirani i licencirani tehničari, a ne kupac. Kupac preuzima sav rizik i odgovornost koja proizlazi iz popravci izvornog proizvoda ili zamjenskih dijelova na njemu, ili proizašli iz ugradnje zamjenskih dijelova u reto.