

CE

KROFtools[®]
PROFESSIONAL TOOLS

PNEUMATSKA RAČNA
68NM REF.: 9321



Priručnik za rad i upute
Opće informacije

Ime:	
Adresa:	
Model:	



**IZJAVA O
SUKLADNOSTI**



Mi:

KROFTOOLS
Industrijski park Pousa Rua
da Devesa, br. 8
4755-307 Martim,
Barcelos

Izjavljujemo pod svojom isključivom odgovornošću da proizvod:
Broj dijela: 9321
Opis: PNEUMATSKI RATCHET 1/2" 69NM serijski
broj:-

Na koju se ova deklaracija odnosi u skladu je sa sljedećim direktivama:

Direktiva o strojevima: 2006/42/EZ

EN ISO 11148-6: 2012

Datum izdavanja: 05/03/2025

A handwritten signature in black ink, appearing to read 'José Bárbara', written over a white background.

José Bárbara ,
izvršni direktor

OPĆA SIGURNOSNA PRAVILA

UPOZORENJE!

Nepravilna upotreba ili održavanje ovog alata može rezultirati osobnim ozljedama i/ili štetom na imovini. Pročitajte i razumite sva upozorenja i upute za rad prije korištenja ovog alata. Prilikom korištenja ovog alata, ove osnovne sigurnosne mjere uvijek treba slijediti kako bi se smanjio rizik od osobnih ozljeda i/ili štete na imovini.

UVJETI NA RADNOM MJESTU

1. Uvijek radite u čistom, suhom, dobro prozračenom prostoru bez zapaljivih materijala. Nikada ne koristite alat blizu zapaljivih tvari poput benzina, nafte, otapala za čišćenje itd.
2. Obuci se kako treba. Nemojte nositi široku odjeću. Vežite ili prekrijte dugu kosu, uklonite nakit, ogrlice i slično koje bi alat mogao zakačiti.
3. Održavajte radno područje dobro osvijetljenim i bez nereda. Klizanja, spoticanja i padovi glavni su uzroci ozljeda na radu. Obratite pažnju na višak crijeva za zrak koji ostaje na vašoj stazi ili na radnoj površini.
4. Provjerite da nema električnih kabela, plinskih cijevi itd., što bi moglo predstavljati opasnost ako se ošteti korištenjem alata.
5. Držite posjetitelje na sigurnoj udaljenosti od radnog prostora. Držite djecu podalje.

UPOTREBA ZRAČNIH ALATA

1. Budite budni i koristite zdrav razum. Pazi što radiš. Nemojte koristiti alat kada ste umorni ili pod utjecajem alkohola, droga ili lijekova.
2. Nemojte pretjerivati. Uvijek održavajte ravnotežu i držite ravnotežu.
3. Uvijek nosite zaštitu za oči koja pruža zaštitu od letećih čestica sprijeda i sa strane prilikom korištenja alata. Treba nositi i štitnike za uši.
4. Nikada ne koristite kisik, ugljični dioksid, zapaljive plinove ili bilo koju drugu vrstu plinova u bocama kao izvor energije za ovaj alat.
5. Uvijek provjerite prije korištenja ovog alata je li izvor zraka podešen na deklarirani raspon tlaka zraka. Nikada se ne spajajte na izvor zraka koji može premašiti 200psi.
6. Nemojte spajati crijevo za dovod zraka na alat prstom na okidaču.
7. Ne prelazite maksimalni radni tlak od 90psi/6,3 bara za alat. Prevelik pritisak skraćuje vijek trajanja alata i/ili može uzrokovati opasnu situaciju.
8. Nikada ne ostavljajte radni alat bez nadzora. Isključite zračno crijevo kad alat nije u upotrebi.
9. Držite crijevo za dovod zraka podalje od topline, ulja i oštih rubova.
10. Prije svake upotrebe provjerite crijevo za dovod zraka na habanje i/ili curenje. Pobrinite se da su svi spojevi čvrsto i sigurni.
11. Nemojte koristiti alat za bilo koju drugu svrhu osim za koju je namijenjen.
12. Nemojte provoditi nikakve izmjene i/ili modifikacije na alatu.
13. Uvijek isključite alat s dovoda zraka prije zamjene bilo koje opreme, obavljanja popravaka i održavanja, premještanja na drugo radno mjesto ili predaje alata drugoj osobi.
14. Nikada ne koristite alat ako je neispravan, oštećen ili radi nepravilno.
15. Provjerite je li nepravilno poravnanje ili zaglavljivanje pokretnih dijelova, lomljenje dijelova i bilo koje drugo stanje koje utječe na rad alata. Ako je oštećen, servisirajte alat prije upotrebe.
16. Držite radne dijelove alata dalje od ruku i tijela.
17. Nemojte nositi alat za zračno crijevo.
18. Nemojte primjenjivati preveliku silu bilo koje vrste na alat. Neka alat obavlja posao brzinom onako kako je dizajniran.
19. Nemojte skidati nikakve oznake s alata. Zamijenite ako se zaklone ili oštete.
20. Uvijek pažljivo održavajte alat. Održavajte ga čistim za najbolju i najsigurniju izvedbu.
21. Ne preporučuje se da brze spojnice budu smještene izravno na ulazu zraka, jer dodaju težinu i mogu otkazati zbog vibracija.
22. Ovaj alat vibrira pri korištenju. Neprekidno korištenje ovog alata može biti štetno za vaše ruke.

Prestanite koristiti alat ako se pojavi nelagoda, trnci ili bol. Nastavi raditi nakon opravka. Potražite medicinski savjet ako se pojavi ozbiljan simptom.

UPUTE ZA SIGURNOST ZRAČNOG KLJUČA

1. Uvijek koristite ključ s čegrtaljkom na način i za funkcije opisane u ovom priručniku.
2. Uvijek pazite da se ključ ne pomiče i da je odvojen od dovoda zraka prilikom mijenjanja nasadnih ključeva i slično. Koristi samo udarne nasadne ključeve. Nemojte koristiti standardne utičnice.
3. Uvijek završavajte s zatezanjem navojnih vijaka, vijaka ili matica ili dijelova motora kalibriranim momentnim ključem ručno do ispravnog momenta prema preporuci proizvođača kada su potrebne kritične vrijednosti momenta.
4. Gdje kritične vrijednosti momenta nisu potrebne, završno zatezanje navojnih vijaka, vijaka ili matica može biti nešto čvršće ako se brtve koriste između površina.
5. Koristite penetrirajuće ulje kako biste pomogli u uklanjanju zahrđalih vijaka, vijaka i matica ako je potrebno.
6. Prilikom sastavljanja, prvo ručno zavrnite vijke, vijke ili matice na radni komad. Zatim pokreni alat za zatezanje.
7. Uvijek se pobrinite da je nasadni ključ pravilno postavljen na nakovanj alata prije pokretanja alata.
8. Nikad ne nosite ključ za zupčanik uz crijevo za dovod zraka.
9. Uvijek isključite alat iz dovoda zraka prilikom zamjene nasadnih ključeva ili kada ključ nije potreban za trenutnu upotrebu kako biste izbjegli slučajno paljenje.
10. Uvijek se uvjerite da je ključ potpuno zaustavljen prije nego što ga odložite nakon upotrebe.
11. Ako je potrebno, koristite stezaljke ili odgovarajuće uređaje za sigurno pričvršćivanje obratka prilikom ugradnje/zatezanja ili uklanjanja/otpuštanja navojnih spojnih elemenata na obratku.
12. Za rad iznad glave nosite zaštitnu kacigu.
13. Nemojte odbacivati sigurnosne upute, dajte ih operateru.
14. Uvijek čuvajte ovaj proizvod na suhom i sigurnom mjestu, izvan dosega djece ili neobučениh operatera.

OPSKRBA ZRAKOM

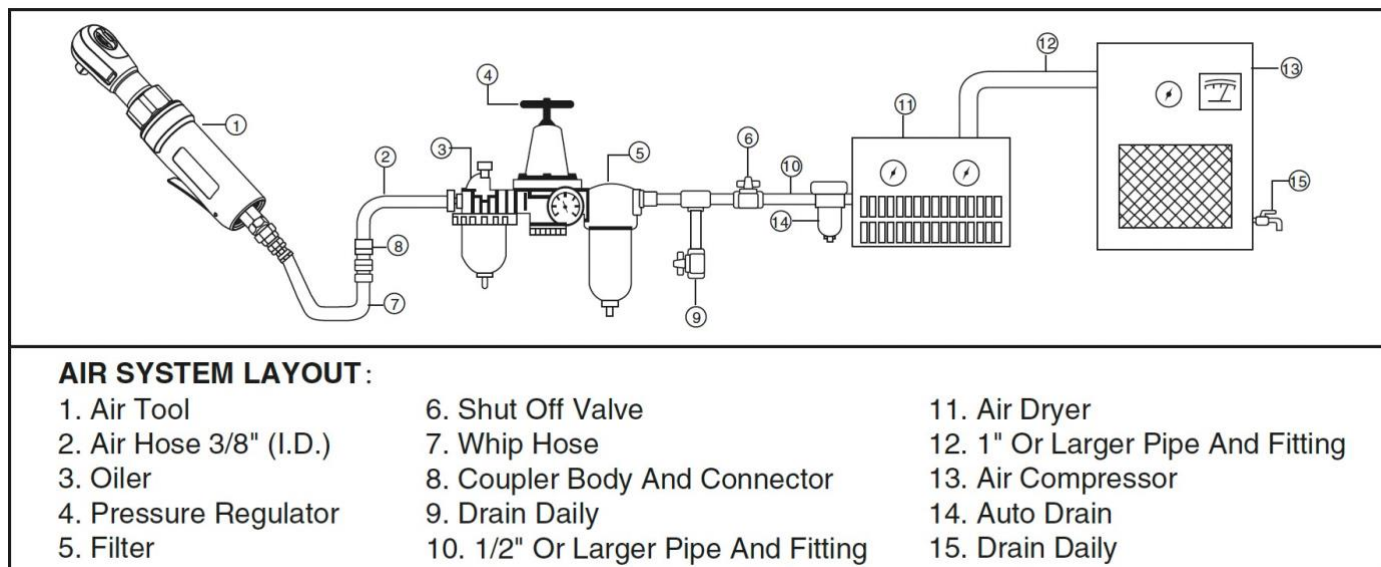
Molimo pogledajte tipični raspored zračnog sustava preporučен u nastavku.



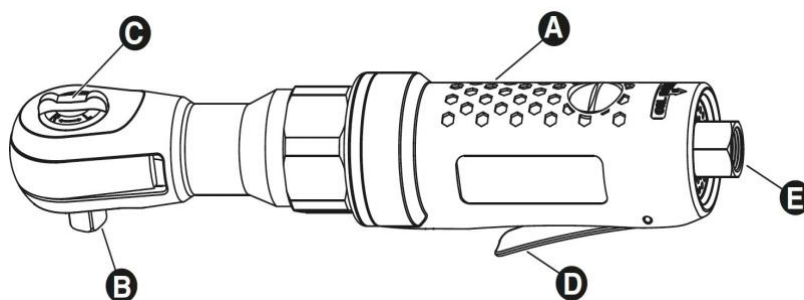
UPOZORENJE! Komprimirani zrak može biti opasan. Pobrinite se da ste upoznati sa svim mjerama opreza vezanim uz korištenje kompresora i opskrbe komprimiranim zrakom.

1. Koristite samo čisti, suhi, regulirani komprimirani zrak kao izvor energije.
 2. Kompresori zraka koji se koriste s ovim alatom moraju biti u skladu s odgovarajućim smjernicama Europske zajednice o sigurnosti.
 3. Pobrinite se da kompresor zraka koji se koristi za rad s alatom daje ispravan izlaz (CFM).
 4. Držite alat u položaju "isključeno" kad ga spajate na dovod zraka.
 5. Koristite normalni radni tlak od 90 psi za alat. Visoki tlak i nečist zrak skraćuju vijek trajanja alata zbog bržeg trošenja, a također mogu predstavljati sigurnosni rizik.
 6. Ispuštajte vodu iz spremnika kompresora zraka svakodnevno, kao i bilo kakvu kondenzaciju u zračnim cijevima. Voda u zračnoj cijevi može ući u alat i oštetiti mehanizme alata tijekom rada.
 7. Tjedno čistite filter za ulaz zraka u alat zbog začepljenja. Očisti ako treba.
 8. Obično se preporučuje crijevo za zrak promjera 3/8" (unutarnji promjer) za dovod zraka i protok zraka kako bi se postigla optimalna učinkovitost alata.
 9. Dugo crijevo za zrak (obično preko 8 metara) može uzrokovati pad tlaka do 15 psi, pa je potrebno postaviti viši izlazni tlak kompresora zraka kako biste održali potrebni radni tlak na alatu.
 10. Koristite odgovarajuće crijeva i priključke. Ne preporučujemo izravno spajanje spojki za brzu promjenu na alat jer mogu uzrokovati kvar zbog vibracija alata tijekom rada.
- Umjesto toga, dodajte olovno crijevo i spojite spojku između dovoda zraka i mlaznice crijeva.

11. Prije svake upotrebe provjerite crijeva na trošenje. Pobrinite se da su sve veze u sigurnosti.



OPIS PROIZVODA



Dio	Opis	Kol.
A	Pneumatska zupčasta osovina 1/2" 68nm	1
B	Nakovanj	1
C	F/R gumb	1
D	Okidač	1
E	Zračni ulaz	1

TEHNIČKE SPECIFIKACIJE

KOMPONENTA	SPECIFIKACIJE
Brzina	160 okretaja u minuti
Square drive	1/2"
Maksimalni moment otpuštanja	69 Nm
Radni poligon	0-69 Nm
Ulaz zraka	1/4"
Promjer crijeva	3/8"
Prosječna potrošnja zraka	4 CFM
Duljina	265mm
Zvučni tlak	LpA: 86 dB(A) LwA: 97 dB(A)
Snaga zvuka	KpA: 3 dB(A) KwA: 3 dB(A)

NAMJENA

Ovaj 1/2" zračni zupčasti ključ ima izdržljivu konstrukciju s dvostrukim zupčastim zupcima i čvrstim upravljačem. Namijenjena upotreba uključuje ugradnju/zatezanje ili uklanjanje/otpuštanje navojnih vijaka i/ili malih vijaka u automobilima i garažama, kao i u drugim radionicama.

Iz sigurnosnih razloga važno je pročitati cijeli priručnik prije prve upotrebe i pridržavati se svih uputa koje se tamo nalaze.

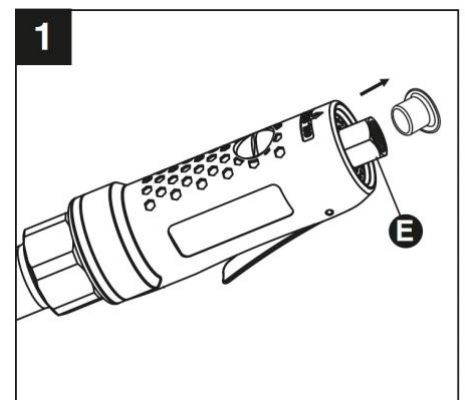
Ovaj proizvod namijenjen je isključivo za privatnu upotrebu, a ne za komercijalnu trgovačku upotrebu. Ne smije se koristiti ni za koju svrhu osim opisane.

RASPAKUJ U

1. Raspakirajte uređaj i položite ih na ravnu, stabilnu površinu.
2. Uklonite sav materijal za pakiranje i transportne uređaje ako je primjenjivo.
3. Pobrinite se da je sadržaj dostave potpun i bez oštećenja. Ako primijetite da nedostaju dijelovi ili su oštećeni, nemojte koristiti proizvod, već kontaktirajte svog prodavača.
4. Korištenje nepotpunog ili oštećenog proizvoda predstavlja opasnost za ljude i imovinu.
5. Pobrinite se da imate svu dodatnu opremu i alate potrebne za sastavljanje i korištenje. To uključuje i odgovarajuću osobnu zaštitnu opremu.

SKUPŠTINA

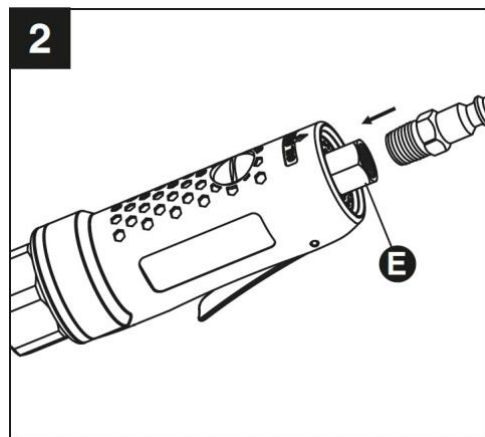
1. Uklonite zaštitni poklopac usisnika zraka s ulaza zraka (E). (Vidi Sliku 1)



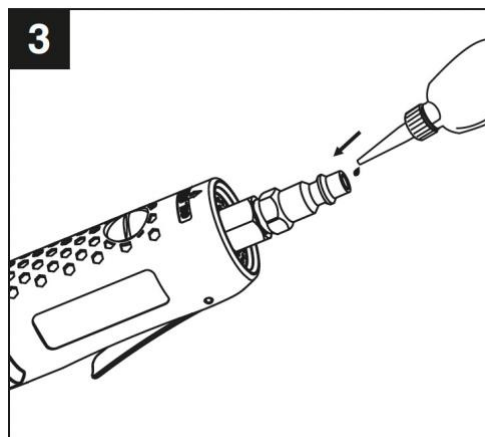
2. Ručno montirajte muški utikač u zračni ulaz (E). (Vidi Sliku 2)



NAPOMENA: Koristite traku za brtvljenje navoja na muškom čepu i zategnite ga ključem za hermetički zatvoreni spoj. Nemojte previše zatezati.



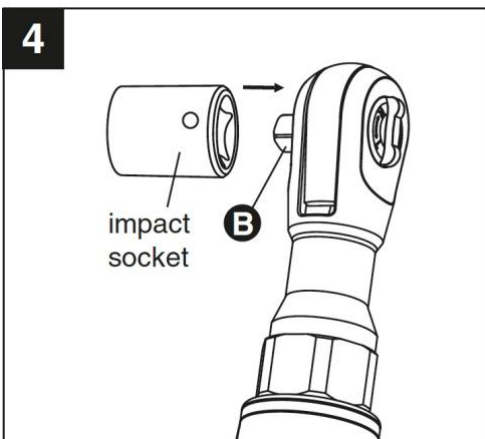
3. Prije svake upotrebe stavite 2 - 3 kapi ulja za zračne alate u muški čep. (Vidi Sliku 3)



4. Odaberite odgovarajući udarni nasad (nije priložen) po potrebi i montirajte ga na nakovanj (B). (Vidi Sliku 4)



UPOZORENJE! Koristite samo udarne nasadne ključeve koji imaju ocjene okretaja i momenta jednake ili veće od samog alata.

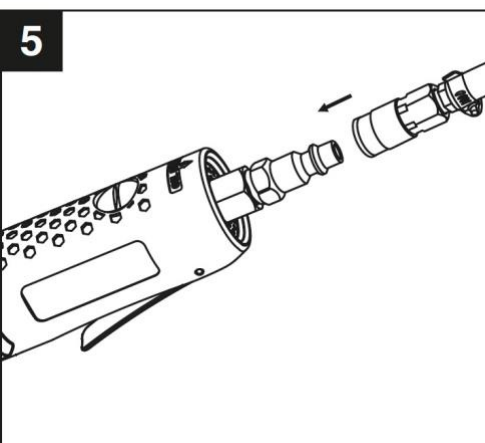


5. Spojite crijevo za dovod zraka na muški utikač. (Vidi Sliku 5)

6. Postavite radni tlak na 90psi/6,3 bara za najbolje performanse alata.



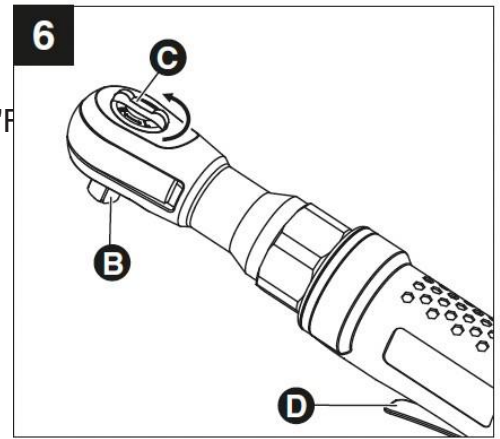
NAPOMENA: Radni tlak odnosi se na tlak zračne cijevi postavljen na alat kada je alat u radnim uvjetima.



RAD

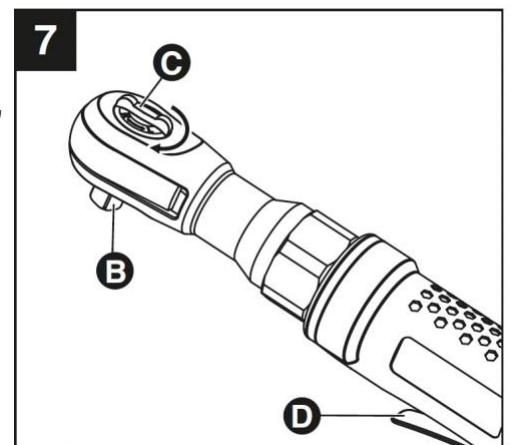
1. Kako instalirati/zategnuti navojne vijke.

Okrenite gumb F/R (C) suprotno od kazaljke na satu u položaj "F" (F=Naprijed ili Tighten). Pritisni okidač (D). Nakovanj alata (B) ide u smjeru kazaljke na satu. (Vidi Sliku 6)



2. Kako ukloniti/otпустiti navojne vijke.

Okrenite F/R gumb (C) u smjeru kazaljke na satu u položaj "R" (R=Obrnuti ili Otpustiti). Pritisni okidač (D). Nakovanj alata (B) radi suprotno od kazaljke na satu. (Vidi Sliku 7)



RJEŠAVANJE PROBLEMA

Problem(ovi)	Mogući uzrok(i)	Predložena rješenja
Alat radi normalnom brzinom, ali gubi snagu pod opterećenjem.	Dijelovi motora istrošeni.	1. Neka kvalificirani tehničar servisira alat. 2. Zamijenite alat ili dijelove.
Alat radi polako. Zrak lagano teče iz ispušnih plinova.	Dijelovi motora zaglavljani od čestica prljavštine. ILI Protok zraka blokiran prljavštinom.	1. Provjerite filter za ulaz zraka zbog začepljenja. 2. Ulijte ulje za podmazivanje zračnih alata u usis zraka prema uputama za čišćenje Mast za transport. 3. Koristite alat u kratkim intervalima za uklanjanje krhotina. 4. Ako je alat i dalje zagavljen, očistite alat i podmažite prema uputama za podmazivanje.
Alat radi polako. Zrak lagano teče iz ispušnih plinova.	1. Regulator zraka u zatvorenom položaju. 2. Oštećenje ili pretjerano trošenje unutarnjih dijelova.	1. Otvorite regulator zraka na željeni protok zraka. 2a. Neka kvalificirani tehničar servisira alat. 2b. Zamijenite alat ili dijelove.
Alat se ne može ugaziti.	1. O-prsten leptira gasa pomaknut s ulaznog ventila Sjedni. 2. Mehanizam okidača zagavljen ili prljav.	1. Zamijenite o-prstenovalje leptira gasa. 2. Očistite mehanizam okidača i podmažite.
Gubitak struje ili nepredvidive performanse.	1. Prekomjerno ispuštanje crijeva za zrak. Pogrešna veličina ili tip priključaka crijeva. 2. Vlaga ili ograničenje u crijevu/spremniku za zrak 3. Kompresor zraka ima nedovoljan protok.	1. Provjeri zračno crijevo i potvrdi da je spoj crijeva ispravan za usisni ležaj. 2. Dekompresijski sustav, spremnik za ispuštanje vode i crijevo za zrak. 3. Osigurajte da je alat povezan s kompresorom s protokom koji odgovara alatu.

NJEGA I ODRŽAVANJE

Preporučuje se ugradnja in-line oilera na dovod zraka jer produžuje vijek trajanja alata i održava njegov kontinuirani rad. In-line oiler treba redovito provjeravati i puniti uljem za zračne alate. Pravilno podešavanje in-line oilera izvodi se postavljanjem lista papira pored ispušnih kanala alata i držanjem gasa otvorenim otprilike 30 sekundi. Inline podmazivač se pravilno postavlja kada se na papiru nakupi lagana mrlja ulja. Treba izbjegavati prevelike količine ulja.

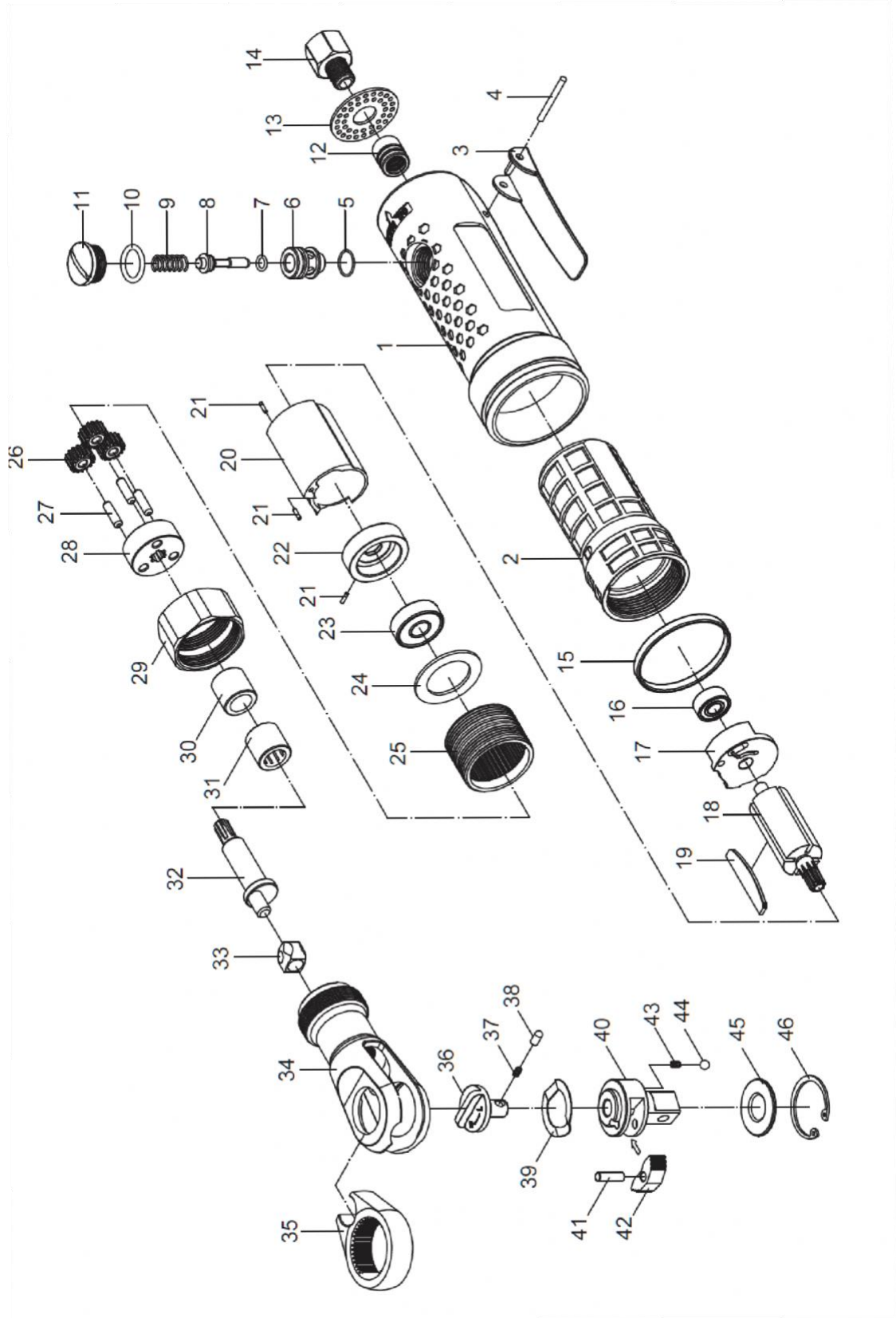
U slučaju da je potrebno pohraniti alat dulje vrijeme, tada bi trebao primiti obilnu količinu podmazivanja. Alat treba raditi otprilike 30 sekundi kako bi se osiguralo ravnomjerno raspoređeno ulje po alatu.

Alat treba čuvati u čistom i suhom okruženju.

Preporučena maziva: koristite ulje za zračne alate ili bilo koje drugo visokokvalitetno ulje za turbine koje sadrži upijajuće sredstvo za vlagu, inhibitore hrđe, sredstva za navlaženje metala i dodatak za ekstremni tlak (EP).

Očisti alat po cijelom tijelu pamučnom krpom nakon svake upotrebe. Držite alat na suhom i sigurnom mjestu, izvan dosega djece.

EKSPLODIRANI DIJAGRAM



POPIS DIJELOVA

Dio br.	Opis	Kol.	Dio br.	Opis	Kol.
1	Glavno stanovanje	1	24	Distancer	1
2	Obloga za stanovanje	1	25	Prstenasti zupčanik	1
3	Okidač	1	26	Oprema	3
4	Bolt	1	27	Zupčanik zupčanika	3
5	O-prsten	1	28	Sjedalo mjenjača	1
6	Izolator	1	29	Navojna matica	1
7	O-prsten	1	30	Izolator	1
8	Drška ventila	1	31	Igličasti ležaj	1
9	Proljeće	1	32	Ekscentrična osovina	1
10	O-prsten	1	33	Pogonska izolura	1
11	Vijak	1	34	Kućište s čegrtaljkom	1
12	Izolator	1	35	Zupčasti jaram	1
13	Deflektor ispušnih plinova	1	36	F/R potenciometar	1
14	Ulaz zraka	1	37	Proljeće	1
15	Prsten za brtvljenje	1	38	Rukav	1
16	Smjer	1	39	Podloška	1
17	Stražnja pločica	1	40	Glava zupčanika	1
18	Rotor	1	41	Pin	1
19	Lopatica rotora	4	42	Zupčasta zupčasta zupčasta	1
20	Cilindar	1	43	Proljeće	2
21	Postavi pin	3	44	Čelična kugla	2
22	Prednja ploča	1	45	Jastuk	1
23	Smjer	1	46	Circlip	1