



**1/2" UDARNI ODVIJAČ 1750NM**  
**REF.: 9242**



**Priručnik za uporabu i upute**  
**Opće informacije**

Ime:	
Adresa:	

Model:	
--------	--

IZJAVA O  
SUKLADNOSTI

Mi:

KROFTOOLS  
Parque Industrial da Pousa  
Rua da Devesa, n.º 8  
4755-307 Martim,  
Barcelos

Izjavljujemo pod našom isključivom odgovornošću da proizvod:

Broj dijela: 9242

Opis: 1/2" UDARNI ODVIJAČ 1750NM

Serijski broj:-

Na što se ova izjava odnosi u skladu je sa sljedećim direktivama:

Direktiva 2006/42/EC

EN ISO12100:2010

EN ISO 11148-6:2012

Datum izdavanja: 14/08/2025

José Bárbara  
CEO

**VAŽNO:** Po primitku proizvoda pročitajte i slijedite sva sigurnosna pravila i upute za rukovanje prije prve uporabe. Sačuvajte ovaj priručnik za buduću upotrebu.

## TEHNIČKI PODACI

Kvadratni pogon: 1/2"  
Veličina matice: 3/4" (19mm)  
Brzina: 8000o/min  
Moment zatezanja max: 1700Nm  
Moment odvrtanja max: 1750Nm  
Potrošnja zraka: 184l/min  
Radni tlak: 6,3bar  
Zvučni tlak: 97,3dB(A)  
Zvučna snaga: 108,3dB(A)  
Promjer ulaza za zrak: 1/4"  
Zračni crijevo: 3/8" unutarnji promjer  
Težina: 4,77lbs (2,15kg)

**Napomena:** Potrebna je zračna cijev s unutarnjim promjerom najmanje 10 mm.

## VAŽNA SIGURNOSNA PRAVILA

1. Pridržavajte se svih sigurnosnih pravila, propisa i uvjeta u radionici prilikom korištenja ključa.
2. Ne nosite satove, prstenje, narukvice ili labavu odjeću prilikom korištenja pneumatskih alata.
3. UPOZORENJE! Isključite iz zračnog dovoda prije zamjene dodatka ili servisiranja.
4. Održavajte ključ u dobrom stanju i zamijenite sve oštećene ili istrošene dijelove. Koristite samo originalne dijelove. Neovlašteni dijelovi mogu biti opasni.
5. UPOZORENJE! Provjerite je li ispravan tlak zraka održavan i nije premašen. Preporučujemo 90 psi.
6. Držite zračni crijevo podalje od topline, ulja i oštih rubova. Prije svake upotrebe provjerite zračni crijevo na trošenje i osigurajte da su svi spojevi čvrsto pričvršćeni.
7. Koristite samo udarne nasade koji su posebno dizajnirani za upotrebu s udarnim ključem.
8. Koristite odobrenu zaštitu za oči/lice, zaštitu za uši i zaštitu za ruke.
9. UPOZORENJE! Zbog moguće prisutnosti prašine od azbesta iz kočionih obloga, pri radu na kočionim sustavima vozila preporučujemo nošenje odgovarajuće zaštite dišnih putova.
10. Održavajte ravnotežu i čvrst oslonac. Pobrinite se da pod nije skliskav i nosite protuklizne cipele.
11. Držite djecu i nepotrebne osobe podalje od radnog područja.
12. NE koristite ključ za posao za koji nije namijenjen.
13. NE koristite ključ ako je oštećen ili postoji sumnja u njegovu ispravnost.
14. NE koristite ključ ako vas za to nije uputila kvalificirana osoba.
15. NE nosite ključ za zračnu cijev prema sebi ili drugima.
16. NE usmjeravajte zrak iz zračne cijevi prema sebi ili drugima.
17. Kada se ne koristi, odspojite od dovoda zraka i pohranite na sigurnom, suhom i za djecu nedostupnom mjestu.

## UPUTE ZA UPORABU

### OPIS

Kompozitno kućište, reverzibilan, ugrađene gumene zaštite od ogrebotina na prednjoj i stražnjoj strani – regulator zraka ugradbeni u ručku varira brzinu i snagu, ručna izduvna jedinica, dizajniran za skidanje i postavljanje matice i vijaka. Također idealan za promjenu guma, opće montažne radove i druge primjene u radionici.

### OPSKRBA ZRAKOM

1. Provjerite je li ventil za zrak (ili okidač) na ključu u položaju “isključeno” prije spajanja na dovod zraka.
2. Trebat će tlak zraka od 90 psi i protok zraka u skladu sa specifikacijom.
3. **UPOZORENJE!** Provjerite je li dovod zraka čist i ne prelazi 90 psi tijekom rada ključa. Previsok tlak zraka i nečisti zrak skratit će vijek trajanja proizvoda zbog pretjeranog trošenja te mogu biti opasni i uzrokovati materijalnu štetu ili tjelesne ozljede.
4. Dnevno ispuštajte zrak iz spremnika. Voda u zračnoj cijevi oštetit će ključ.
5. Tjedno čistite filter za usis zraka.
6. Tlak u cijevi treba povećati kako bi se nadoknadio neuobičajeno veliki broj zračnih crijeva (duži od 8 metara). Promjer crijeva trebao bi biti 3/8” unutarnji promjer.
7. Držite crijevo podalje od topline, ulja i oštih rubova. Provjerite crijevo na istrošenost i uvjerite se da su svi spojevi čvrsto pričvršćeni.

### PODMAZIVANJE

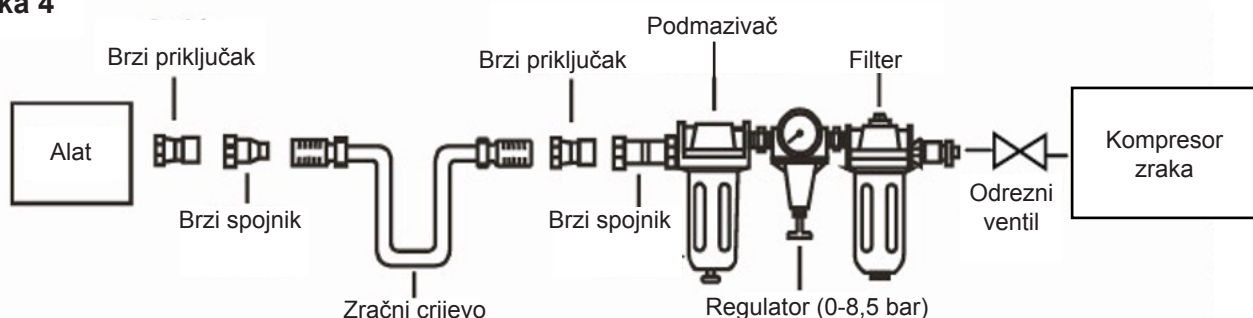
Preporučuje se automatski linijski filter-regulator-podmazivač (slika 4) jer produžuje vijek trajanja alata i omogućuje njegovo neprekidno rad. Linijski podmazivač treba redovito provjeravati i puniti uljem za zračne alate.

Pravilno podešavanje linijskog podmazivača provodi se postavljanjem lista papira pored izlaznih otvora i držanjem ventila otvorenim otprilike 30 sekundi. Podmazivač je pravilno postavljen kada se na papiru pojavi lagana mrlja ulja. Potrebno je izbjegavati prekomjerne količine ulja.

U slučaju da je potrebno alat pohraniti na dulje razdoblje (preko noći, vikendom itd.), tada mu treba dati obilnu količinu maziva. Alat treba raditi otprilike 30 sekundi kako bi se ulje ravnomjerno rasporedilo po cijelom alatu. Alat treba čuvati na čistom i suhom mjestu.

- Najvažnije je da alat bude pravilno podmazan održavanjem uljnika na zračnoj cijevi napunjenim i pravilno podešenim. Bez pravilnog podmazivanja alat neće raditi ispravno i dijelovi će se prijevremeno istrošiti.
- Koristite odgovarajuće mazivo u mazalici za zračnu liniju. Mazalica treba biti niskotokovnog ili promjenjivog protoka zraka te je potrebno održavati napunjenu na ispravnoj razini. Koristite samo preporučena maziva, posebno namijenjena za pneumatske primjene. Zamjene mogu oštetiti gume u alatima, O-prstenove i druge gume.

slika 4



**VAŽNO**

Ako na zračnom sustavu nije instaliran filter/regulator/podmazivač, zračni alati trebaju se podmazivati najmanje jednom dnevno ili nakon 2 sata rada s 2 do 6 kapi ulja, ovisno o radnom okruženju, izravno kroz muški priključak u kućištu alata.

**UČITAVANJE I RAD**

**UPOZORENJE:** Prije uporabe provjerite da ste pročitali, razumjeli i primijenili sigurnosne upute.

1. Koristite samo nasade za udarne odvijače koji su posebno dizajnirani za njih.
2. Spojite odvijač na zračnu cijev.
3. Stavite nasad na maticu i pritisnite okidač za rad odvijača.
4. Za promjenu smjera pritisnite gumb na vrhu drške. Smjer: "R" za hod unatrag i "F" za hod naprijed.
5. Protok zraka može se regulirati podešavanjem protočnog ventila na dnu ručke.
6. Osigurajte da je dovod zraka čist i da ne prelazi 90 psi tijekom rada s ključem. Previsok tlak zraka i nečisti zrak skratit će vijek trajanja proizvoda zbog pretjeranog trošenja te mogu biti opasni i uzrokovati materijalnu štetu ili osobne ozljede.
7. Držite djecu podalje od alata i radnih mjesta.

**NE** upotrebljavajte dodatnu silu na ključ kako biste skinuli maticu.

**NE** dopustite da ključ radi praznim hodom dulje vrijeme jer će to skratiti njegov vijek trajanja.

**ODRŽAVANJE**

**UPOZORENJE:** Odspojite ključ od dovoda zraka prije zamjene dodataka, servisiranja ili održavanja. Zamijenite ili popravite oštećene dijelove. Koristite samo originalne dijelove. Neovlašteni dijelovi mogu biti opasni.

1. Svakodnevno podmazujte pneumatski ključ s nekoliko kapi ulja za pneumatske alate koje kapnete u ulaz za zrak.
2. **NE** koristite istrošene ili oštećene nasadne ključeve.
3. Gubitak snage ili nepravilno djelovanje mogu biti uzrokovani sljedećim:
  - a) Prekomjerno pražnjenje zračne linije. Vlažnost ili začepljenje u zračnoj cijevi. Neispravna veličina ili tip priključaka crijeva. Za otklanjanje provjerite dovod zraka i slijedite upute.
  - b) Nakupljanje pijeska ili gume na ključu također može smanjiti performanse. Ako vaš model ima zračni filter (smješten u području ulaza zraka), uklonite filter i očistite ga.
4. Kada se ne koristi, odspojite od dovoda zraka, očistite ključ i pohranite na sigurnom, suhom i za djecu nedostupnom mjestu.

**RJEŠAVANJE PROBLEMA**

Sljedeći obrazac navodi uobičajene operativne sustave s problemima i rješenjima. Molimo pročitatje obrazac pažljivo i slijedite ga.

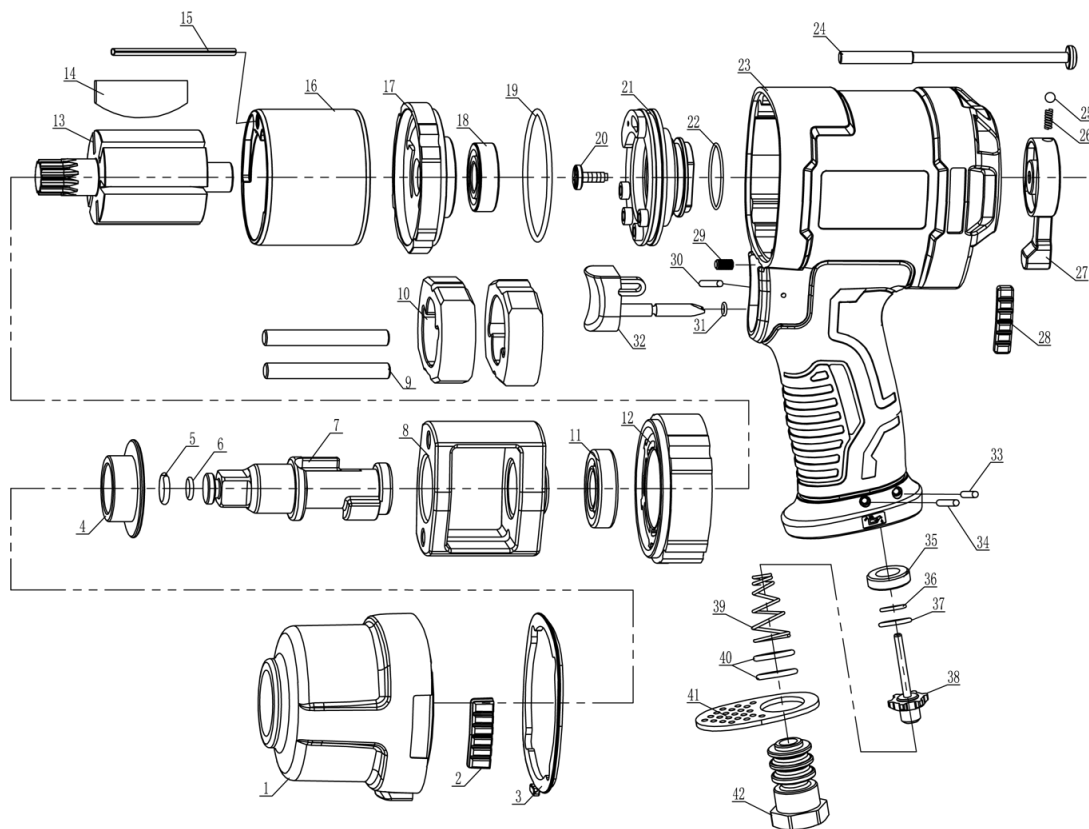
**UPOZORENJE:** Ako se tijekom rada pojavi bilo koji od sljedećih simptoma, odmah prestanite koristiti alat, inače bi moglo doći do ozbiljne tjelesne ozljede. Popravke ili zamjenu alata smiju obavljati samo kvalificirane osobe ili ovlašteni servisni centar.

Odspojite alat od dovoda zraka prije pokušaja popravka ili podešavanja. Prilikom zamjene O-prstenova ili cilindra podmazite ih uljem za zračne alate prije sklapanja.

PROBLEMI	MOGUĆI UZROCI	RJEŠENJA
Alat radi normalnom brzinom, ali pod opterećenjem usporava.	<ul style="list-style-type: none"> <li>• Istrošeni dijelovi motora.</li> <li>• Kvačilo bregaste osovine je istrošeno ili zapinje zbog nedostatka maziva.</li> </ul>	<ul style="list-style-type: none"> <li>• Podmazivanje kućišta kvačila.</li> <li>• Provjerite ima li viška ulja u kvačilu. Kućišta kvačila trebaju biti napunjena samo do pola. <ul style="list-style-type: none"> <li>• Prepunjenje može uzrokovati trenje na dijelovima kvačila pri velikim brzinama, npr. tipični podmazani ključ za matice zahtijeva 1/2 unce ulja.</li> </ul> </li> <li>• <b>PODMAZIVANJE MASTIJU: NAPOMENA:</b> Povećana temperatura obično ukazuje na nedovoljnu količinu masti u komori. Teški uvjeti rada mogu zahtijevati češće podmazivanje.</li> </ul>
Alat radi sporo. Zrak blago struji iz ispušne cijevi.	<ul style="list-style-type: none"> <li>• Dijelovi motora začepljeni česticama prljavštine <ul style="list-style-type: none"> <li>• Regulator snage u zatvorenom položaju</li> <li>• Zrakovod blokiran prljavštinom.</li> </ul> </li> </ul>	<ul style="list-style-type: none"> <li>• Provjerite je li filter za dovod zraka začepljen.</li> <li>• Ulijte ulje za podmazivanje alata u dovod zraka prema uputama. <ul style="list-style-type: none"> <li>• Koristite alat u kratkim serijama, brzo mijenjajući smjer rotacije naprijed-natrag, gdje je to primjenjivo.</li> <li>• Ponavljajte gore navedeno po potrebi.</li> </ul> </li> </ul>
Alati se neće pokrenuti. Zrak slobodno struji iz ispušne cijevi.	<ul style="list-style-type: none"> <li>• Jedno ili više motornih lopatica zaglavljeno zbog nakupljanja materijala.</li> </ul>	<ul style="list-style-type: none"> <li>• Ulijte sredstvo za podmazivanje alata u otvor za zrak.</li> <li>• Koristite alat u kratkim serijama naprijed i/ili natrag, gdje je to primjenjivo.</li> <li>• Nježno kucajte po kućištu motora plastičnim čekićem.</li> <li>• Odspojite dovod. Otključajte motor ručnim okretanjem pogonske osovine, gdje je to primjenjivo.</li> </ul>
Alat se ne isključuje	<ul style="list-style-type: none"> <li>• Prsten O ventila za regulaciju protoka se odvojio od sjedišta ulaznog ventila.</li> </ul>	<ul style="list-style-type: none"> <li>• Zamijenite O-prsten.</li> </ul>

**Napomena: Popravke bi trebao obaviti kvalificirani stručnjak.**

**RASPOREĐENI PRIKAZ**



Br.	Naziv dijela	Kol.	Br.	Naziv dijela	Kol.	Br.	Naziv dijela	Kol.
1	Poklopac kućišta	1	16	Cilindar	1	31	O-prsten	1
2	Prednji prsten	1	17	Stražnji poklopac	1	32	Obarač	1
3	Prednja brtva	1	18	Ležaj 6001	1	33	Čep	1
4	Navlaka čeljusti	1	19	O-prsten	1	34	Čep	1
5	Navlaka čeljusti	1	20	Vijak ST5.5 x 9.5	1	35	Sjedalo usisnog ventila	1
6	O-prsten	1	21	Smjernica	1	36	O-prsten	1
7	Kovano željezo	1	22	O-prsten	1	37	O-prsten	1
8	Kavez čekića	2	23	Kućište	1	38	Uzetni ventil	1
9	Osovina čekića	2	24	Vijak M5 x 90	4	39	Komprimirano opružno čeliko	1
10	Čekić	1	25	Čelična kugla	1	40	O-prsten	1
11	Ležaj 16002	1	26	Opruga	1	41	Poklopac ispušne grane	2
12	Prednji poklopac	1	27	Prekidač za preokretanje	1	42	Uvod zraka	1
13	Rotor	6	28	Stražnja pločica	2			
14	Rotorsko krilo	1	29	Vijak M8 x8	1			
15	Čep 4x46	1	30	Čep	1			