



KROFtools[®]
PROFESSIONAL TOOLS

Pneumatsko hidraulična podna dizalica
10-20-40T
REF.: 4812



Priručnik za rad i upute

Opće informacije

Ime:	
Adresa:	
Model:	



IZJAVA O
SUKLADNOSTI



Mi:

KROFTOOLS
Industrijski park Pousa Rua
da Devesa, br. 8
4755-307 Martim,
Barcelos

Izjavljujemo pod svojom isključivom odgovornošću da proizvod:
Broj dijela: 4812
Opis: HIDRAULIČNA PNEUMATSKA DIZALICA 10/20/40T
Serijski broj:-

Na koju se ova deklaracija odnosi u skladu je sa sljedećim direktivama:

Direktiva o strojevima: 2006/42/EZ

EN ISO 12100:2010 Sigurnost strojeva - Opća načela za projektiranje - Procjena rizika i smanjenje rizika
EN 1494:2000+A1:2008 Pokretne ili pokretne dizalice i pripadajuća oprema za podizanje

Datum izdavanja: 26/05/2025

José Bárbara,
izvršni direktor

Upute za transport, rukovanje i skladištenje dizalice

Uvjeti skladištenja

Zabranjeno je dugo vremena stavljati ga u zatvoreni prostor s vlažnim uvjetima

Dimenzije, mase, položaj težišta

Dimenzije i mase:

Model BR.	Neto težina za tijelo jacka (kutija 1)	Neto težina za jack's handel (kutija 2)	Bruto težina za tijelo Jacka (okvir 1)	Bruto težina za Jack's Han-del (kutija 2)	Dimenzija za Jackovo tijelo (kutija 1)	Dimenzija za Jackovo tijelo (kutija 2)
4812	45 kg	6,60 kg	47,20 kg	7,70 kg	87x33x20CM	139x28x11CM

Položaj težišta: Molimo pogledajte korisnički priručnik proizvođača vozila kako biste odredili dopuštenu točku podizanja na vozilu, a središte točke podizanja mora biti smješteno na sedlu dizalice.

Indikacije za rukovanje

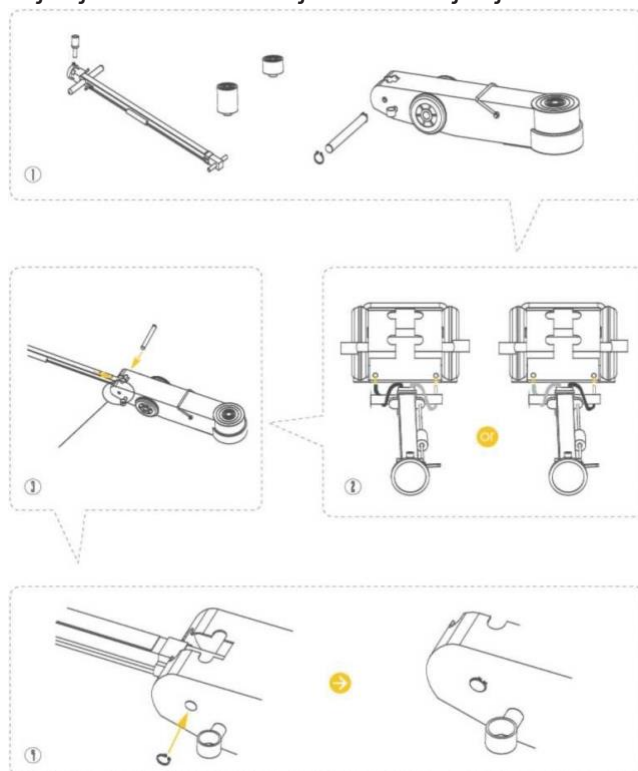
Tijekom transporta zabranjeno je drobiti ili sudarati se s opremom

Upute za pokretanje dizalice

Uvjeti sklapanja i instalacije

Upute za instalaciju

- ▶ Izvuci čep na prekidaču i instaliraj ključ za prekidače
- ▶ Izvadite upravljačku polugu iz kutije za pakiranje i zaključajte polugu u rupu zupčanika pomoću vijka i matice koje je osigurao operater (kao što je prikazano na slici ispod)
- ▶ Umetnite zračnu cijev u otvore za ulaz i izlaz zraka prikazane na slici
- ▶ Sastavite prsten za klik mjenjača na oba kraja vratila mjenjača



Prostor potreban za korištenje i održavanje

Dizalica se treba koristiti na tvrdoj i ravnoj podlozi, ako imate posebne potrebe, molimo koristite klinove. Oprema se koristi na nagibu ne većem od 6°.

Dopušteni okolišni uvjeti

Dizalica se može koristiti samo na čvrstoj, ravnoj i horizontalnoj površini koja može izdržati opterećenje. Dizalica bi se trebala spustiti na minimalnu visinu nakon korištenja, održavati je čistom, urednom i dalje od Minori.

Upute za spajanje stroja na izvore napajanja.

Molimo pričvrstite ručku na prekidaču prije nego što spojite priključak na izvor zraka. Pobrini se da radi zračni tlak je 0,9-1,2Mpa.

Preporuke za prikupljanje i odlaganje otpada

Ako proizvod premaši vijek trajanja, molimo vas da ga stavite u reciklažni otpad.

Upute za samu dizalicu

Opis stroja, njegovih dodataka, zaštita i/ili sigurnosnih uređaja.

Idealno za radionicu ili vožnju uz cestu, smanjuje napor podizanja teških strojeva, traktora i gospodarskih vozila. Isporučuje se s produžecima od 45 mm i 75 mm kako bi se zatvorio razmak između sedla dizalice i točke podizanja.

Namijenjeno područje uporabe dizalice

Dizalice se često koriste za održavanje autobusa, traktora i gospodarskih vozila, itd.

Upute za korištenje priključka

Funkcije upravljačke opreme.

► Rad prekidača

Kada je prekidač u srednjem položaju, zračni krug se zatvara.

Kada se prekidač okreće u smjeru kazaljke na satu, izvor zraka ulazi u prekidač, uljni cilindar se podiže, prekidač se automatski vraća u srednji položaj, a izvor zraka se isključuje.

Kada se prekidač okrene suprotno od kazaljke na satu, izvor zraka se ispušta, a uljni cilindar se spušta. Nakon što se prekidač otpusti, prekidač se automatski vraća u srednji položaj i izvor zraka se zatvara, kao što je prikazano na slici ispod.

Karakteristike:

Radni tlak: 0,9-1,2Mpa

Minimalna visina: 125mm

Maksimalna visina: 396mm

Visina 40T: 57mm

Visina 20T: 45mm

Visina 10T: 49mm

Produžeci: 75 mm i 45 mm Neto

težina (dizalica): 45 kg

Neto težina (ručka dizalice): 7 kg

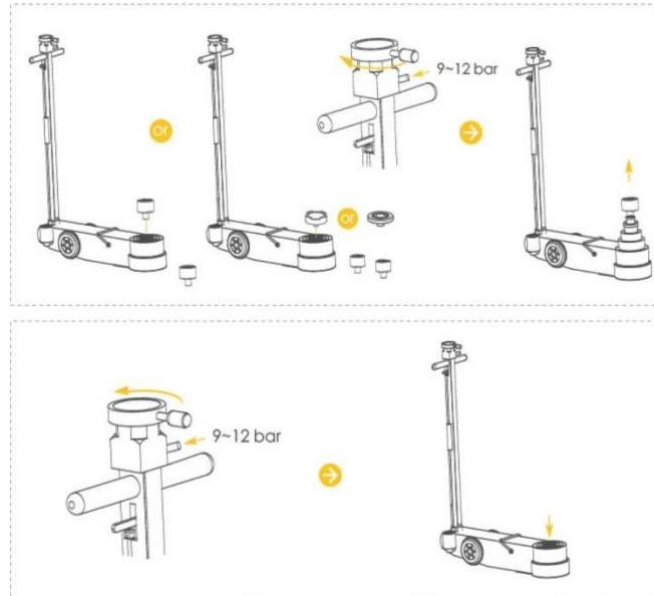
Ventil za opuštanje

Sigurnosni ventil za preopterećenje

Automatski povratni prekidač za sustav protiv povrata ulja za

siguran rad Tvrđi kromirani cilindar i unutarnji i vanjski cilindar

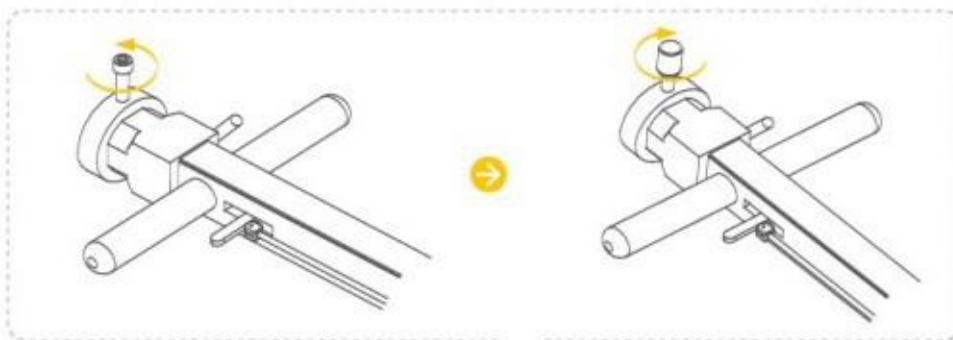
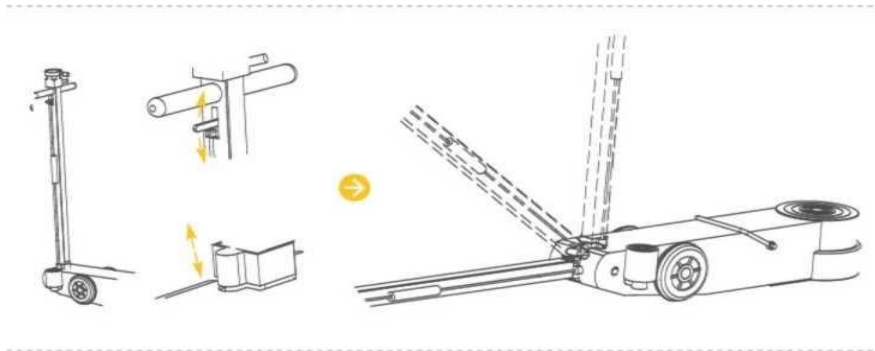
Kapacitet ulja: 2,5L



Upute za podešavanje i podešavanje

► Rad mjenjača

Povucite ručku prema gore rukom. Kad se osovina mjenjača izvuče, okreni polugu da prebaciš promjenu brzine kut, kao što je prikazano na slici ispod.



Načini i načini zaustavljanja

Ako dizalica radi nenormalno, može se odmah zaustaviti puštanjem ruke iz stiska na prekidaču. Zatim pronađite drugu dizalicu za podizanje vozila kako biste izvadili neispravnu dizalicu iz vozila na popravak.

Informacije o rizicima uzrokovanim određenim upotrebama, korištenju određenih dodataka te o tome kako minimizirati i/ili eliminirati te rizike.

- Dizalicu bi trebala koristiti samo ovlaštena osoba koja pažljivo čita i razumije Sadržaj ovog priručnika. Posebno bi djeca trebala biti udaljena od radnog prostora.
- Dizalica je prikladna samo za podizanje malih vozila i ne smije prelaziti nazivni kapacitet dizalice. Nakon što se dizalica podigne, stalci za dizalicu trebaju se koristiti za potporu vozilu, a druge operacije mogu se obaviti nakon što je potpora stabilna.
- Dizalica se treba koristiti na tvrdoj i ravnoj podlozi, ako imate posebne potrebe, molimo koristite klinove.
- Prilikom vožnje, pobrinite se da u vozilu nema osoba i da nema predmeta koji bi lako mogli uzrokovati ozljede ako dođe do nagiba.
- Nemojte raditi ispod podignutog vozila bez korištenja dizalica.
- Tijekom podizanja i spuštanja, nemojte stavljati nijedan dio karoserije ispod vozila.
- Dizalicu treba spustiti na minimalnu visinu nakon korištenja, održavati je čistom, urednom i skloniti od maloljetnika.
- Operateri trebaju nositi zaštitnu odjeću, rukavice, zaštitnu kacigu, obuću i zaštitu za uši. Do Izbjegavajte nesreće, uvijek obratite pažnju na bilo kakav rad na dizalici u tijeku.
- Molimo pogledajte korisnički priručnik proizvođača vozila kako biste odredili dopuštenu točku podizanja na vozilu, a središte točke podizanja mora biti smješteno na sedlu dizalice.
- Nemojte mijenjati priključak ni na koji način. Ni pod kojim uvjetima sigurnosni ventil dizalice ne smije se podešavati.
- Kada dizalica radi neobično, treba je odmah zaustaviti, a nakon popravka od strane profesionalaca može se ponovno koristiti.
- Nepoštivanje gore navedenih uputa može uzrokovati ozljede ili oštećenja operatera, dizalica ili vozila u pogonu.
- Proizvođač ne bi trebao biti odgovoran za bilo kakvu nepravilnu upotrebu dizalice ili drugu štetu nastalu ovim.

Informacije o zabranjenim načinima korištenja

- Koristite priključke bez pažljivog čitanja i razumijete sadržaj ovog priručnika. Ne sprječava djecu da izlaze na radno mjesto.
- Koristite dizalice za podizanje vozila ako premašite nazivni kapacitet dizalice. Nakon što se dizalica podigne, nemojte koristiti stalak za potporu vozila.
- Ne postavljati dizalice na tvrdu i ravnu podlogu.
- Osoba u vozilu dok koristite dizalice.

Upute za prepoznavanje i lokalizaciju nedostataka ili kvarova

- ▶ Pneumatska dizalica ne može podići teret, Provjerite prelazi li teret nazivnu tonažu
- ▶ Pneumatska dizalica ne može podići teret, Ako prekidač ima ventilaciju ili curenje zraka, molim Zamijenite dodatke na vrijeme
- ▶ Molimo redovito provjeravajte površinu spremnika za ulje zbog curenja ulja
- ▶ Molimo provjerite otpada li dušnik redovito

Upute za popravak kvarova i pokretanje nakon intervencije

Pobrinite se da je izvor zraka isključen prilikom popravka i rastavljanja opreme

Upute o osobnoj zaštitnoj opremi koja se koristi

Operateri trebaju nositi zaštitnu odjeću, rukavice, zaštitnu kacigu, obuću i zaštitu za uši. Izbjeći U slučaju nesreća, uvijek obratite pažnju na bilo kakav rad na dizalici u tijeku. Nemojte raditi ispod podignutog vozila bez korištenja dizalica.

Prilikom vožnje, pobrinite se da u vozilu nema osoba i da nema predmeta koji bi lako mogli uzrokovati ozljede ako dođe do nagiba.

Tijekom podizanja i spuštanja, nemojte stavljati nijedan dio karoserije ispod vozila.

Upute za održavanje

Priroda i učestalost inspekcija.

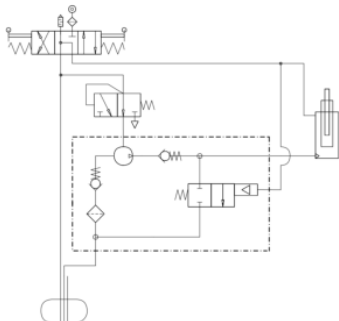
Svaki dan provjeravajte jesu li dijelovi dizalice curenje ulja, deformacija, oštećenja itd. Ovaj proizvod koristi ISO 15# ISO 22# hidraulično ulje ili drugo hidrauličko ulje iste kvalitete. Nemojte koristiti kočionu tekućinu!







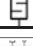


Upute o održavanju za koje je potrebno tehničko znanje ili posebne vještine (osoblje za održavanje, specijalisti).

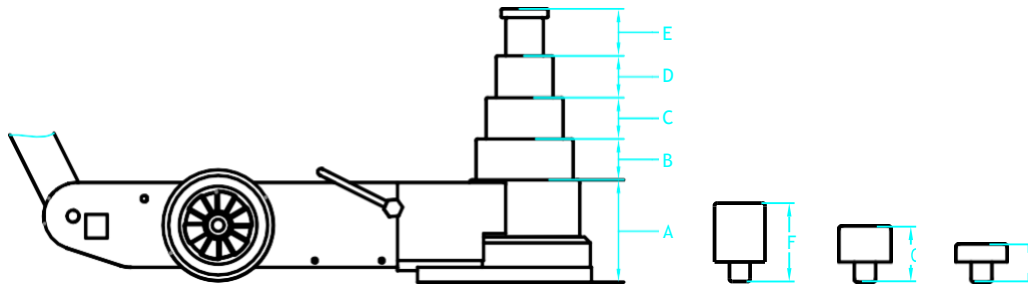
Priključak bi trebala koristiti samo ovlaštena osoba koja pažljivo čita i razumije sadržaj ovog priručnika. Posebno bi djeca trebala biti udaljena od radnog prostora.

Upute za održavanje (zamjena dijelova itd.) koji ne zahtijevaju posebne vještine (operateri). Provjerite jesu li dijelovi dizalice curenje ulja, deformacije ili oštećenja vizualno.

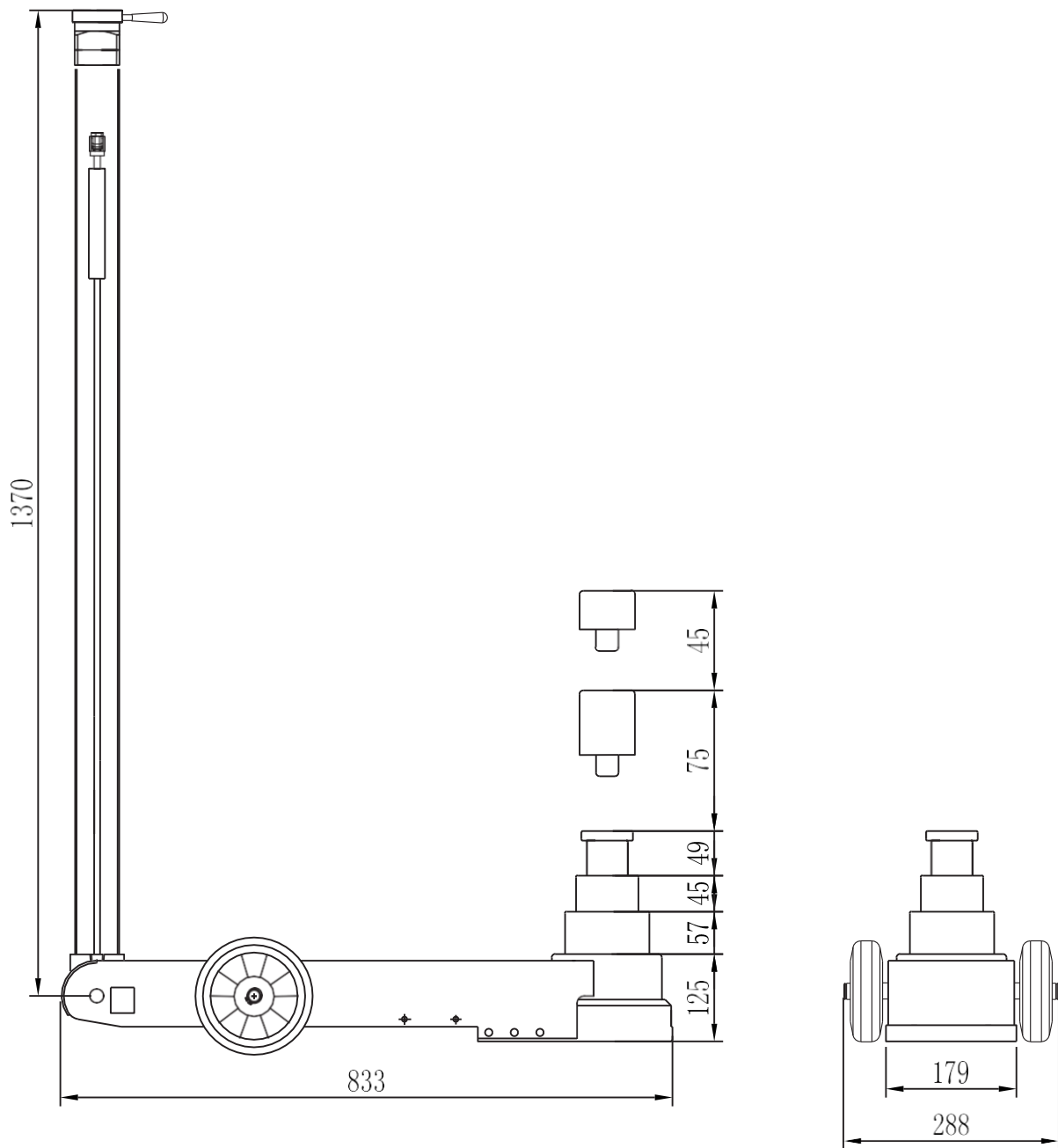
Crteži i dijagrami



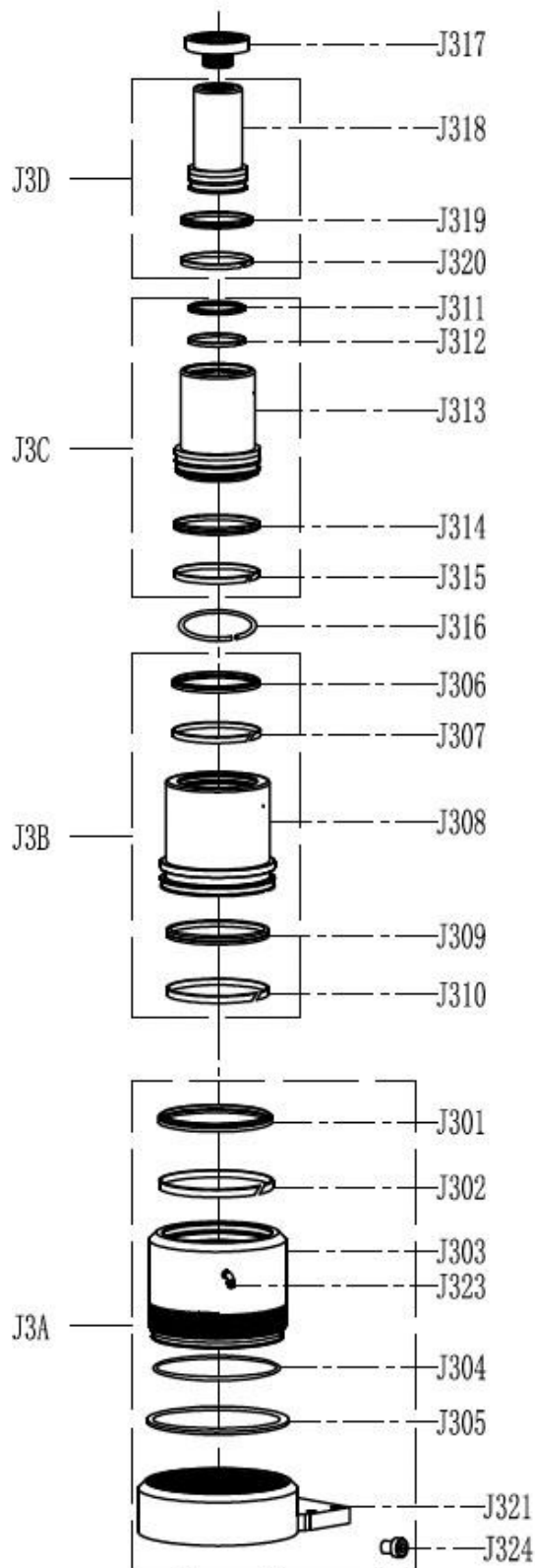
	Pneumatska opskrba
	Sigurnosni ventil
	Sito za sito
	Jednosmjerni ventil
	Hidro-cilindar
	Pumpa
	Disipativni prigušivač
	Ventil
	Spremnik za ulje



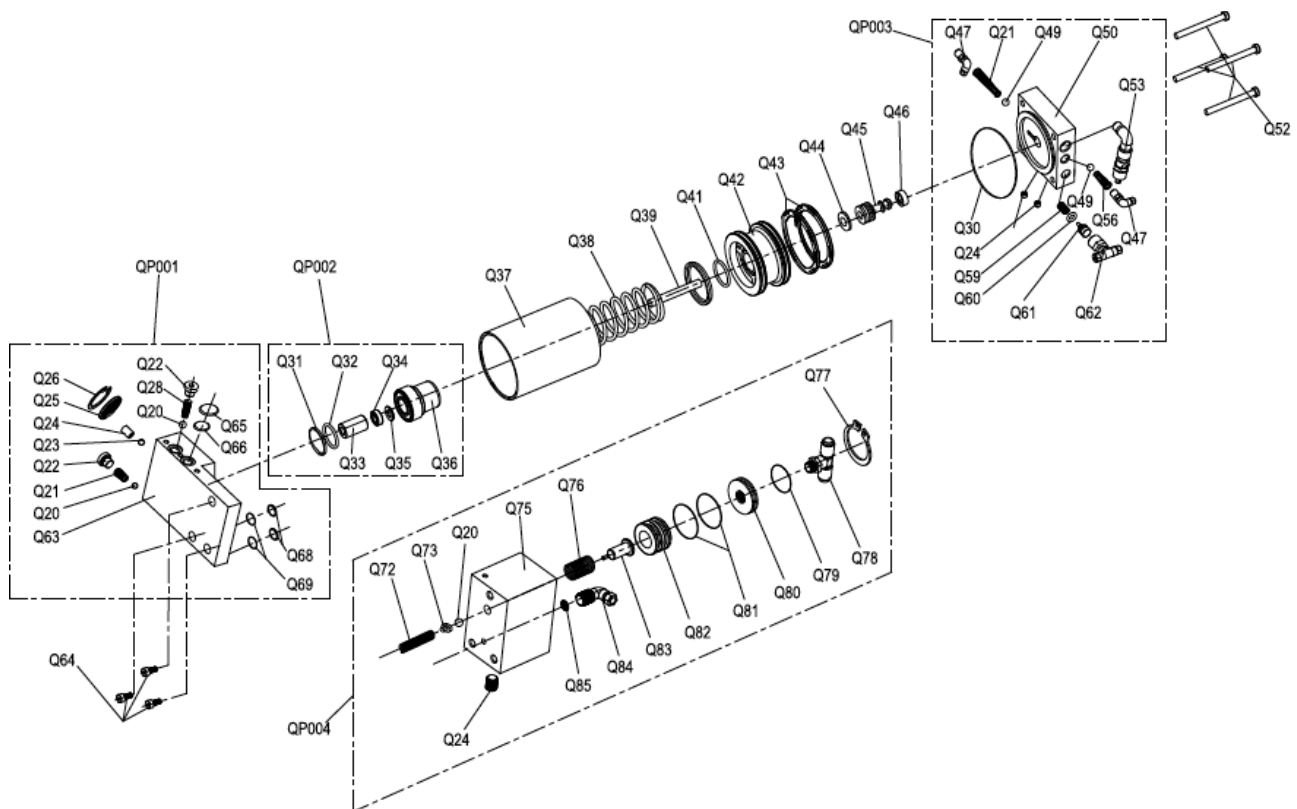
A(mm)	B(mm)	Ton	C(mm)	Ton	D(mm)	Ton	F(mm)	G(mm)	Maksimalna visina(mm)
125	57	40	45	20	49	10	75	45	396



Eksplodirani prikazi

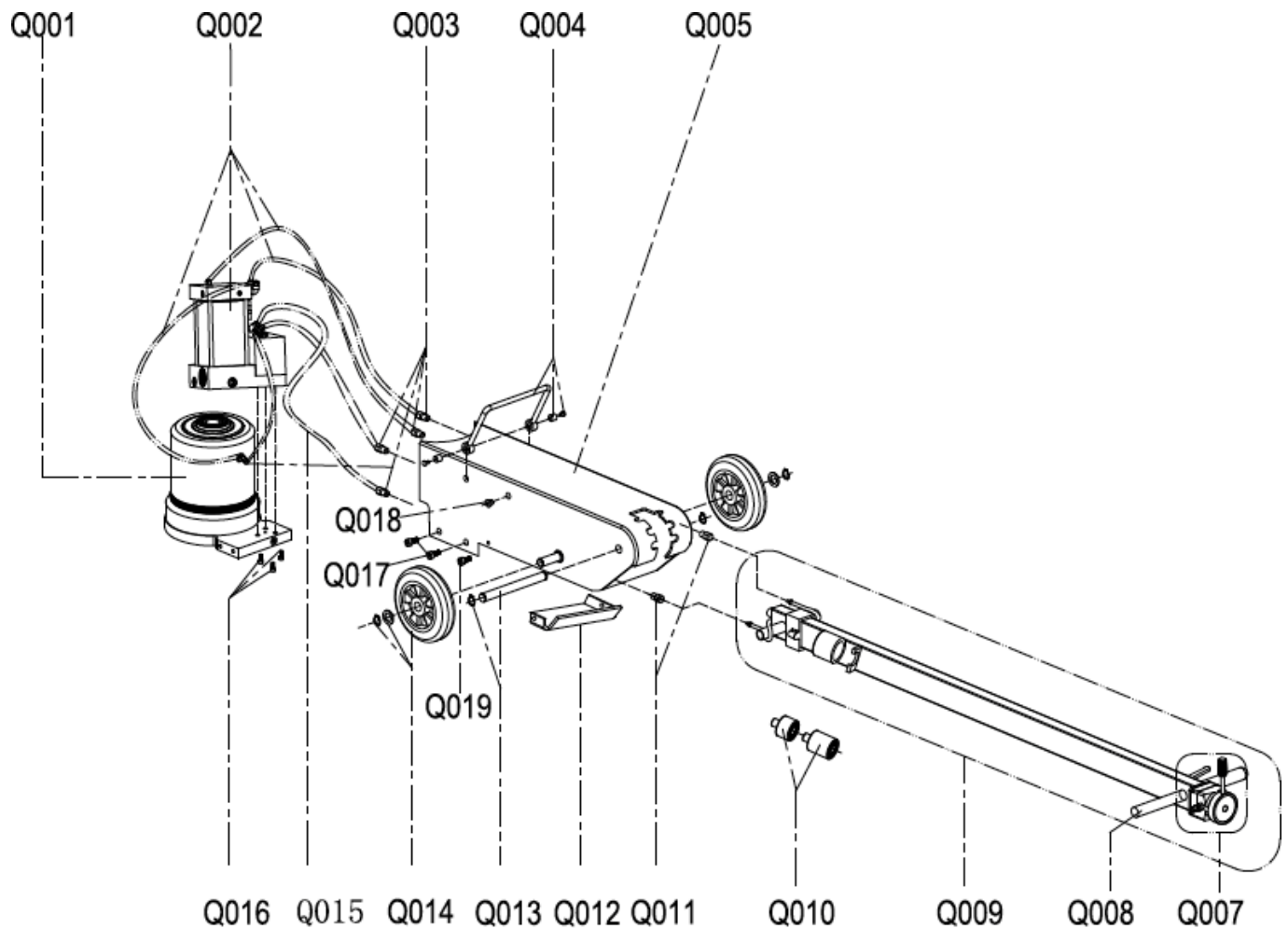


Cilindar			
Model br.	Dio br.	Opis	Kol.
J3A	J301	Baza+vanjska rukavnica	1 set
	J302		
	J303		
	J304		
	J305		
	J321		
	J323		
J3B	J306	Unutarnja rukavna stražnjica	1 set
	J307		
	J308		
	J309		
	J310		
/	J316	Zaključavajući prsten	1 komad
J3C	J311	Unutarnja rukavna stražnjica	1 set
	J312		
	J313		
	J314		
	J315		
J3D	J318	Klipni nosač	1 set
	J319		
	J320		
/	J317	Sedlo	1 komad
J3E	J301/J302/J304/J305/J306/J307/J309/J310/J311/J312/J314/J315/J318/J319/J320	Setovi za pečate	1 set


Pumpa

Dio br.	Opis	Kol	Dio br.	Opis	Kol
P20	Čelična kugla	3 dijela	Q56	Proljeće	1 komad
P21	Proljeće	2 komada	Q59	Proljeće	1 komad
P22	Vijak	2 komada	Q60	O-prsten	1 komad
P23	Čelična kugla	1 komad	Q61	Klip	1 komad
P24	Vijak	4 komada	Q62	Poveznica	1 komad
P25	Slincer	1 komad	Q63	Povratni ventil	1 komad
P26	Stega	1 komad	Q64	Vijak	3 dijela
P28	Proljeće	1 komad	Q65	Zaključavajući prsten	1 komad
P30	O-prsten	1 komad	Q66	O-prsten	1 komad
P31	Zaključavajući prsten	1 komad	Q68	Zaključavajući prsten	2 komada
P32	O-prsten	1 komad	Q69	O-prsten	2 komada
P33	Rukavac vodiča	1 komad	P72	Proljeće	1 komad
P34	B3 pečat	1 komad	P73	Navojna matica	1 komad
P35	Zaključavajući prsten	1 komad	Q75	Ventil za ispuštanje ulja	1 komad
P36	Pumpa za ulje	1 komad	P76	Proljeće	1 komad
Q37	Zračni cilindar	1 komad	Q77	Stega	1 komad
Q38	Proljeće	1 komad	Q78	Poveznica	1 komad
Q39	Klipna šipka	1 komad	P79	O-prsten	1 komad
P41	O-prsten	1 komad	P80	Poklopac odvoda ulja	1 komad
P42	Klip	1 komad	Q81	O-prsten	2 komada
P43	OA pečat	2 komada	Q82	Klip za ispuštanje ulja	1 komad
P44	Z8 brtva	1 komad	Q83	Vijak za odvod ulja	1 komad
Q45	Klip	1 komad	Q84	Poveznica	1 komad
Q46	Gumeni poklopac	1 komad	Q85	Filter	1 komad
Q47	Poveznica	2 komada	QP001	Povratni ventil	1 set
P49	Gumena lopta	2 komada	QP002	Pumpa za ulje	1 set
Q50	Usisni ventil zraka	1 komad	QP003	Usisni ventil zraka	1 set

P52	Vijak	4 komada	QP004	Sustav ventila za ispuštanje ulja	1 set
Q53	Sigurnosni ventil	1 komad			



Glavno		
Dio br.	Opis	Kol
P001	Uljni cilindar	1 komad
P002	Pump assy	1 komad
P003	Poveznica	4 komada
P004	Setovi ručki za podizanje	1 set
P005	Stanovanje	1 komad
P007	Switch assy	1 set
P008	Drška na dršci	2 komada
P009	Handle assy	1 set
P010	Adapter	1 set
P011	Poveznica	2 komada
P012	Zaštitni pokrivač	1 komad
P013	Drška drške	1 komad
P014	Setovi kotača	2 seta
P015	Crijevo za ulje	1 komad
P016	Vijak	3 dijela
P017	Vijak	4 komada
P018	Vijak	2 komada
P019	Vijak	2 komada