



20-TONSKA PREŠA ZA RADIONICE REF.: 4891



Priručnik za uporabu i upute
Opće informacije

Ime:	
Adresa:	

Model:	
--------	--

IZJAVA O
SUKLADNOSTI

Mi:

KROFTOOLS
Parque Industrial da Pousa
Rua da Devesa, n.º 8
4755-307 Martim,
Barcelos

Izjavljujemo pod našom isključivom odgovornošću da proizvod:
Broj dijela: 4891
Opis: 20-TONSKA PREŠA ZA RADIONICE
Serijski broj:-

Na što se ova izjava odnosi u skladu je sa sljedećim direktivama:

Direktiva o strojevima: 2006/42/EC

EN ISO 16092-1:2018
EN ISO 16092-3:2018

Datum izdavanja: 09/07/2025

José Bárbara
CEO

VAŽNO

PAŽLJIVO PROČITAJTE OVE UPUTE. OBAVEZNO PRIDRŽAVAJTE SE SIGURNOSNIH UPUTA I UPOZORENJA. PROIZVOD KORISTITE ISPRAVNO I PAŽLJIVO U SVRHU ZA KOJU JE NAMIJENJEN. NEPOŠTIVANJE TOGA MOŽE UZROKOVATI ŠTETU NA MATERIJALU I/ILI TEŠKE TJELESNE OZLJEDE. MOLIMO VAS DA OVAJ PRIRUČNIK ZA UPORABU SAČUVATE ZA BUDUĆU UPORABU.

1. Sigurnosne informacije**1.1 Simboli opasnosti korišteni u priručnicima**

Ovaj priručnik sadrži simbole opasnosti definirane u nastavku kada rad ili održavanje uključuju potencijalnu opasnost. Ovi simboli opisuju razinu opasnosti uključenu u izvođenje posla na alatu i mjere opreza koje treba poduzeti kako bi se izbjegla opasnost.

Termin	Znak	Opis
Oznaka opasnosti		Oznake opasnosti označavaju neposredno opasnu situaciju koja, ako se ne izbjegne, ĆE rezultirati smrću ili teškim ozljedama.
Oznaka upozorenja		Oznake upozorenja označavaju potencijalno opasnu situaciju koja, ako se ne izbjegne, MOŽE rezultirati smrću ili teškim ozljedama.
Oznaka opreza		Oznake opreza označavaju potencijalno opasnu situaciju koja, ako se ne izbjegne, MOŽE rezultirati lakšim ili umjerenim ozljedama.
Napomena	NOTE:	Kratki dodatni podaci s ciljem dodavanja ili naglašavanja važnih točaka u tekstu.

1.2 Sigurnosni zahtjevi**Važno**

Prije rada ili održavanja ove opreme obavezno pročitajte, razumite i strogo se pridržavajte svih sigurnosnih uputa.

Namijenjeni korisnici

Ovaj priručnik mora biti dostupan svim osobama koje trebaju instalirati, konfigurirati ili servisirati ovdje opisanu opremu ili bilo koju drugu povezanu operaciju.

Područje primjene

Opisani stroj namijenjen je za proizvodnju strojeva i sastavljanje rezervnih dijelova. Koristi se za prešanje, dimenzioniranje, sastavljanje i zakivanje malih dijelova u procesu, a ne za drugu upotrebu.

Osoblje

Instalaciju, rad i održavanje opreme treba provoditi kvalificirano osoblje. Kvalificirana osoba je osoba koja je tehnički kompetentna i upoznata sa svim sigurnosnim informacijama i utvrđenim sigurnosnim praksama vezanim uz proces instalacije, rad i održavanje ove opreme; te sa svim uključenim opasnostima.

1.3 Opasnosti

Sigurnost osoblja mora biti najveći prioritet. Prije održavanja ili inspekcijskih radova pažljivo pročitajte upute za uporabu kako biste u potpunosti razumjeli odgovarajuće postupke.



Osnovne sigurnosne upute

Nepoštovanje sljedećih uputa može rezultirati ozbiljnim ozljedama ili smrću.

1. Periodične preglede ili radove održavanja moraju provoditi dvije ili više osoba.
2. Pročitajte i razumite sigurnosne upute.
3. Pročitajte i razumite sve priložene upute.
4. Pričvrstite vidljive znakove na opremu kako bi svatko mogao prepoznati i razumjeti da je održavanje ili pregled u tijeku.
5. Postavite popis s brojevima telefona za hitne slučajeve u blizini radnog područja.
6. Treba biti svjestan što učiniti u slučaju nužde (pogledajte Postupke za hitne slučajeve); znati lokaciju pribora za prvu pomoć i lokaciju aparata za gašenje požara. Također naučiti kako koristiti aparat za gašenje požara.
7. Upozorite sve u blizini alata kad god planirate njime rukovati tijekom radova održavanja ili pregleda.
8. Tijekom održavanja ili pregleda uvijek koristite odgovarajući ručni alat i šablone. Prije rada sa strojem provjerite ima li u njemu ostavljenih ručnih alata ili šablona. Radi vlastite sigurnosti, NIKADA ih ne pokušavajte ukloniti dok je stroj u radu. SIGURNOST JE NA PRVOM MJESTU.
9. Molimo vas da tijekom rada nosite zaštitnu odjeću, rukavice, zaštitnu kacigu, cipele i štitnike za uši.
10. Kako biste spriječili ozljede leđa, teške dijelove (ili jedinice) moraju pomicati dvije ili više osoba.
11. Prije uključivanja stroja, upozorite osobe u blizini. 12. Pazite da vas pokretni dijelovi ne priklješte.
13. Koristite SAMO NOSAČ predviđen za alat i postavite ga u ispravan položaj.
14. Kako biste izbjegli nesreće, uvijek budite svjesni svih radova na stroju koji su u tijeku. Također, uvijek ostanite usredotočeni na posao koji treba obaviti.



1.4 Sigurnosne upute

1. Prije održavanja dijelova stroja pod tlakom, MORATE ispustiti tlak u sustavu pod tlakom. Istovremeno, NE stojte u smjeru okrenutom prema punjaču, operater bi trebao biti na suprotnoj strani i zapamtite, NE udarajte, ne pritiskajte niti ne premještajte dok se ne isprazni.

2. Kada je potrebno zamijeniti matricu nakon rada, operateri bi trebali nositi rukavice ili koristiti alate kako bi izbjegli ozljede.

NAPOMENA: Odmah prekinite s radom opreme ako ne radi ispravno. Za popravak se obratite ovlaštenom inženjeru tehničke podrške. Oprema se ne smije koristiti bez odobrenja ovlaštenog inženjera tehničke podrške.



Budite oprezni kada ste u blizini znakova upozorenja.

Sigurnost materijala korištenog u stroju

Informativni dokument MSDS (Sigurnosno-tehnički list materijala) o mazivim uljima koje nudi dobavljač treba postaviti na prikladno mjesto.



1.5 Zabranjene opasne radnje

Ovaj odjeljak opisuje primjere opasnih radnji ne samo tijekom rada opreme, već i tijekom održavanja i pregleda. Kako biste izbjegli nesreće, prije bilo kakvog održavanja ili pregleda pažljivo pročitajte i razumite dolje navedene upute u vezi s opasnostima povezanim sa svakim mehanizmom.

1.6 Zagađenje okoliša

Ako tvari koje koristite podliježu propisima o onečišćenju okoliša, slijedite propise o ispuštanju i zbrinjavanju takvih tvari. Ako angažirate tvrtke za industrijski otpad, trebali biste potvrditi način konačne obrade.

Prije ponovnog uključivanja alata provjerite sigurnost ljudi koji rade u blizini.

1.7 Naljepnica upozorenja

Donji crtež prikazuje naljepnice s upozorenjima pričvršćene na stroj.

1		Sila pritiska ruke odozgo
2		Pročitajte upute za uporabu
3		Za pravilne postupke servisiranja pogledajte tehnički priručnik
4		Morate nositi zaštitnu odjeću
5		Morate nositi zaštitne rukavice
6		Morate nositi zaštitnu kacigu
7		Morate nositi zaštitne cipele
8		Morate nositi štitnike za uši

1.8 Usklađenost sa standardima

Direktiva Europske zajednice	Jamstvo proizvođača	Harmonizirani standardi
Direktiva o strojevima 98/37/EC	Izjava o ugradnji	Prilog I. Direktive o strojevima 98/37/EC

2. SPECIFIKACIJE

2.1 Područje primjene

Opisani stroj namijenjen je za proizvodnju strojeva i sastavljanje rezervnih dijelova. Koristi se za prešanje, dimenzioniranje, sastavljanje i zakivanje malih dijelova u procesu rada, a ne za drugu upotrebu..

2.2 Dimenzije i težina

Dimenzije glavnog tijela: 700*540*1660 mm

Težina: 96 kg

2.3 Uvjeti okoline

Radna temperatura	-5°C to +40°C
Temperatura skladištenja	-25°C to +55°C
Temperatura otpreme	-25°C do +70°C (ne dulje od 24 sata)
Nadmorska visina	Oprema se smije instalirati na nadmorskoj visini od maksimalno 1000 m.
Vlažnost	Maksimalna relativna vlažnost zraka 85% na 40°C bez kondenzacije
Atmosfera	Nezapaljivo, korozivno i bez prašine.
Osvjetljenje okoline	>300LUX

2.4 Tehnički kapacitet

2.4.1 Mehanički dio

Nosivost: 20 tona

Hod: 185 mm

Radni raspon: 78-890 mm

Artikal	Dimenzije	
A	700mm	
B	540mm	
C	1520mm	
D	1660mm	
E	480mm	
F	138mm	
F1/F2	78-890mm	
M	190mm	

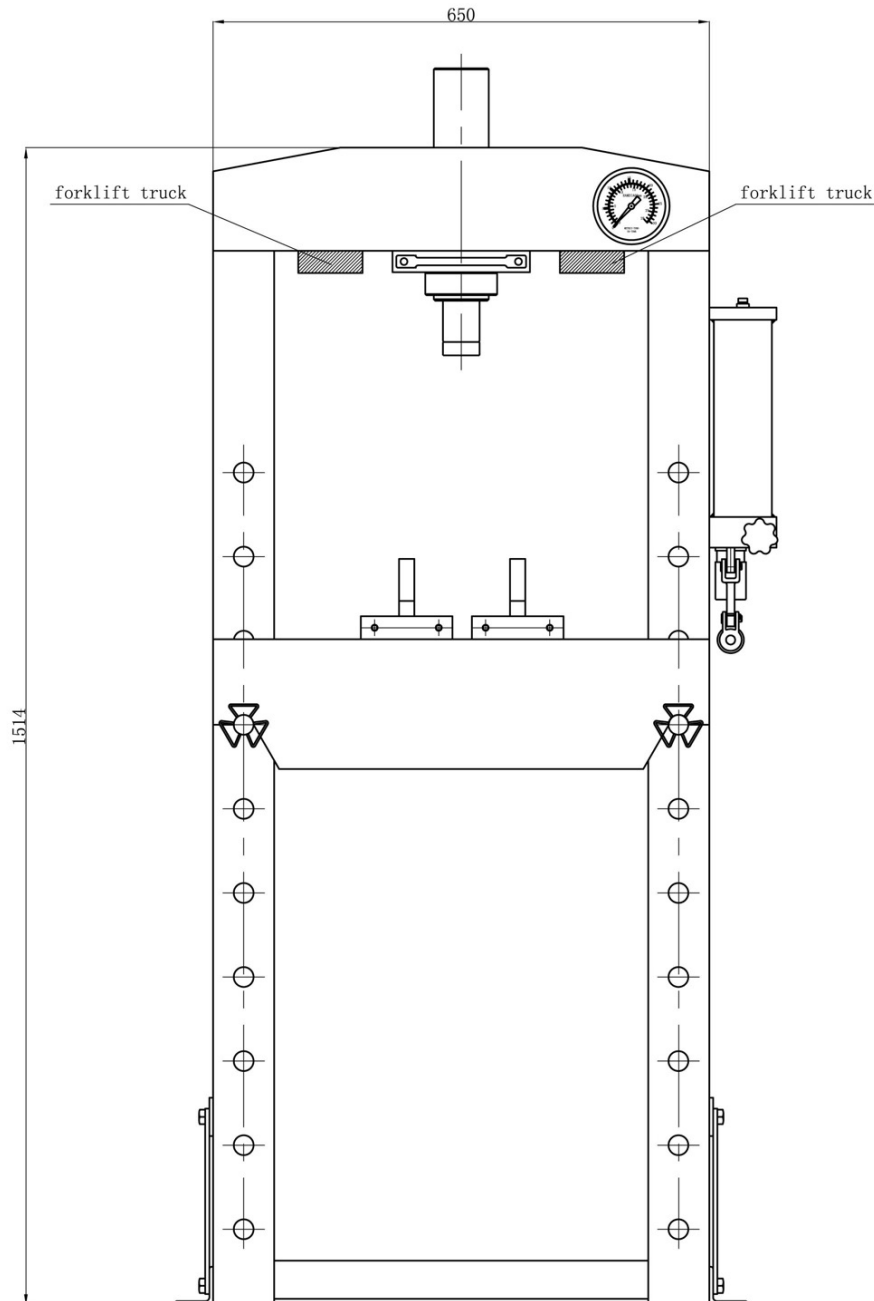
3. PRIPREMA PRIJE UPOTREBE

3.1 PRIJEVOZ

Jedinice su općenito preteške za ručno pomicanje. Stoga koristite odgovarajuću opremu za transport i podizanje.

Težine i dimenzije ovog stroja (jedinice) prikazane su na naljepnici u klauzuli 2.

Tijekom pomicanja stroja, molimo vas da koristite odgovarajuću opremu za podizanje i slijedite sljedeće upute.



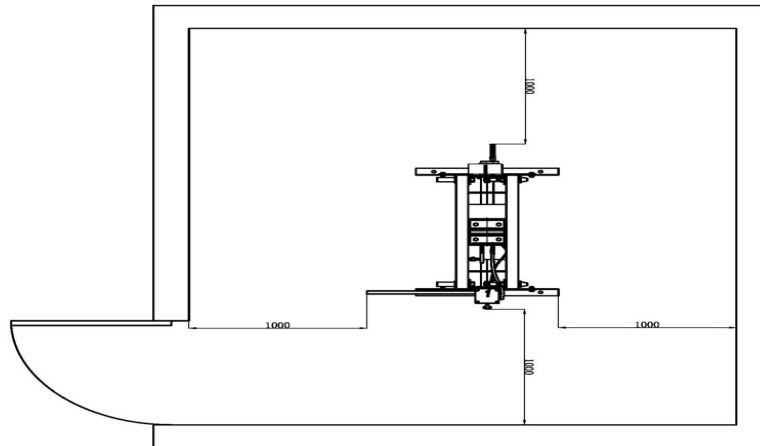
Hidraulički dio

3.2 Uvjeti radnog prostora

Korisnici trebaju osigurati dovoljno prostora za opremu, a okolina treba biti čista, nezapaljiva, korozivna i bez prašine.

CAUTION

Radni prostor od 1000 mm mora biti slobodan ispred i iza stroja dok je u radu kako bi uvijek bio lako dostupan.



3.3 Raspakiranje i provjera

CAUTION

Prilikom otvaranja pakiranja, molimo Vas da koristite odgovarajući alat, nosite zaštitnu odjeću, rukavice i zaštitnu kacigu.

Provjerite jesu li proizvod i dijelovi u kutiji potpuni i identični popisu dijelova. Ako nisu, molimo Vas da se na vrijeme obratite proizvođaču.

3.4 Zbrinjavanje ambalaže

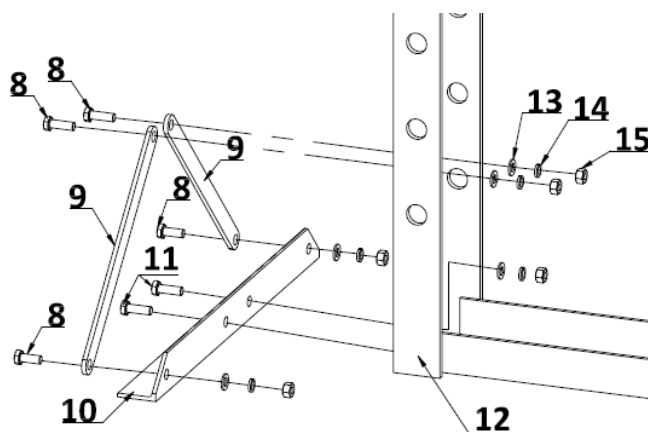
Ambalaža ovih strojeva sastoji se od PVC folije i šperploče. Pravilno odlaganje ambalaže odgovornost je kupca.

3.5 Montaža

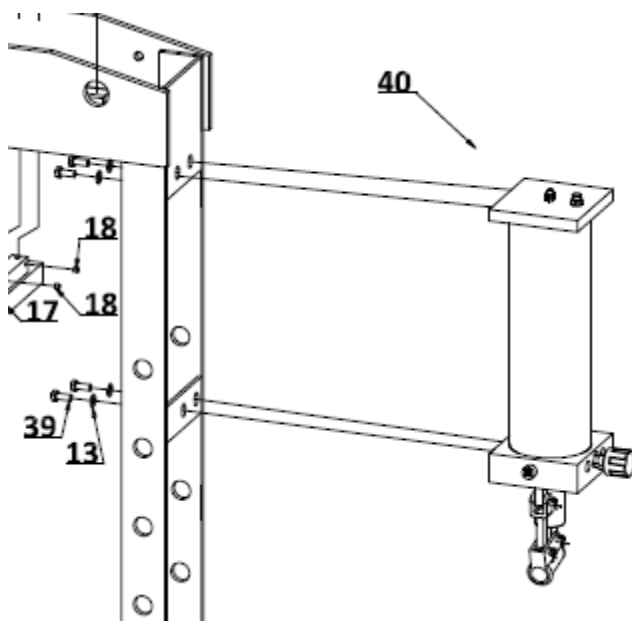
CAUTION

Stroj smije instalirati i pustiti u rad samo kvalificirano osoblje! Strogo se pridržavajte svih relevantnih sigurnosnih propisa!

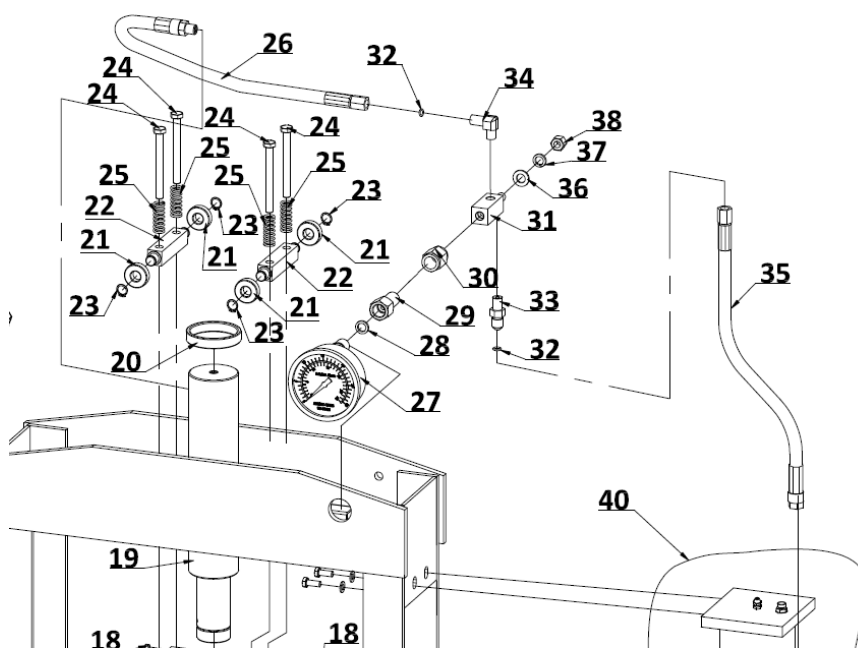
Okvir kreveta (5) nalazi se na dnu radi lakšeg pakiranja i transporta, uklonite ga prije sastavljanja.



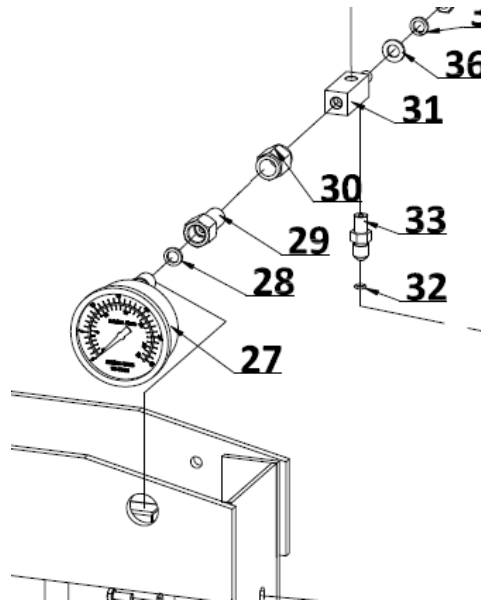
Pričvrstite nogu (10) i nosač (9) na lijevi i desni okvir (12) pomoću vijka (8), podloške (13), sigurnosne podloške (14) i matice (15).



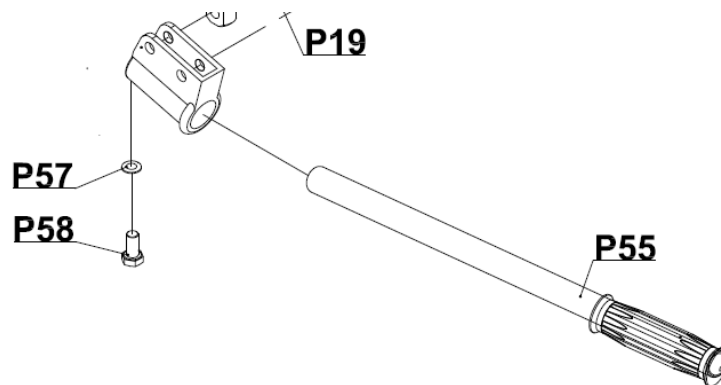
Pomaknite sklop pumpe (40) prema van okvira, sastavite pumpu (40) na desni okvir (12) upotrijebite vijak (39) i podlošku (13)



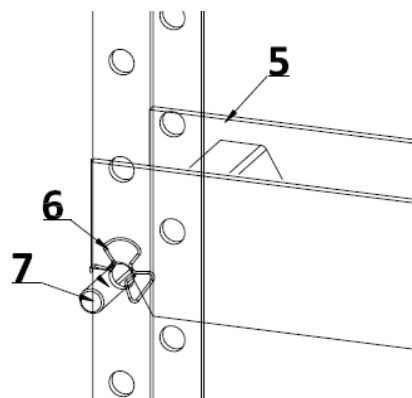
Sastavite crijevo za ulje (35) na pumpu (4) i spoj (31), sastavite crijevo za ulje (26) na klip (19) i konektor (34).



Sastavite najlonski prsten (28) na priključak mjerča (29), zatim postavite manometar (27) i čvrsto ga zategnite. Napomena: zategnite što je moguće jače, inače će propuštati.



Umetnite ručku (P55) u utor ručke, pričvrstite je podloškom (P57) i vijkom (P58)



Umetnite klin (7) u otvor okvira, sastavite okvir kreveta (5) dodirujući klin i pričvrstite ga osiguračem (6).

5. Rješavanje problema

Broj	Raskrs	Uzrok	Pravni lijek
1	Pumpa radi, ali klip ne može raditi.	1. Cijev za ulje je labava, klip curi	1. Provjera spojnih uvjeta uljnih cijevi, zamjena uljnih brtvi
2	Kada je otvoren ventil za otpuštanje, klip se ne može resetirati.	1. Cijev za ulje je labava	1. Provjera spojnih uvjeta uljnih cijevi
		2. Nema dovoljno prostora u pumpi	2. Otvorite ispušni ventil
		3. Klip je postao nevažeći	3. Zamijenite klip
3	Ručno normalno, ali klip ne može raditi.	1. Ispušni ventil nije potpuno zatvoren	1. Provjerite ispusni ventil
		2. Zrak u sustavu	2. Ispustite zrak prema uputama u priručniku
4	Klip ne može u potpunosti raditi.	1. Nema dovoljno ulja	3. Dodajte ulje
5	Curenje ulja.	1. Komplet brtvi je slomljen	1. Zamijenite kompletne brtvi
		2. Dijelovi vijaka su labavi	2. Zategnite vijke

6. ODRŽAVANJE

Održavanje treba obaviti prije svakodnevnog rada.

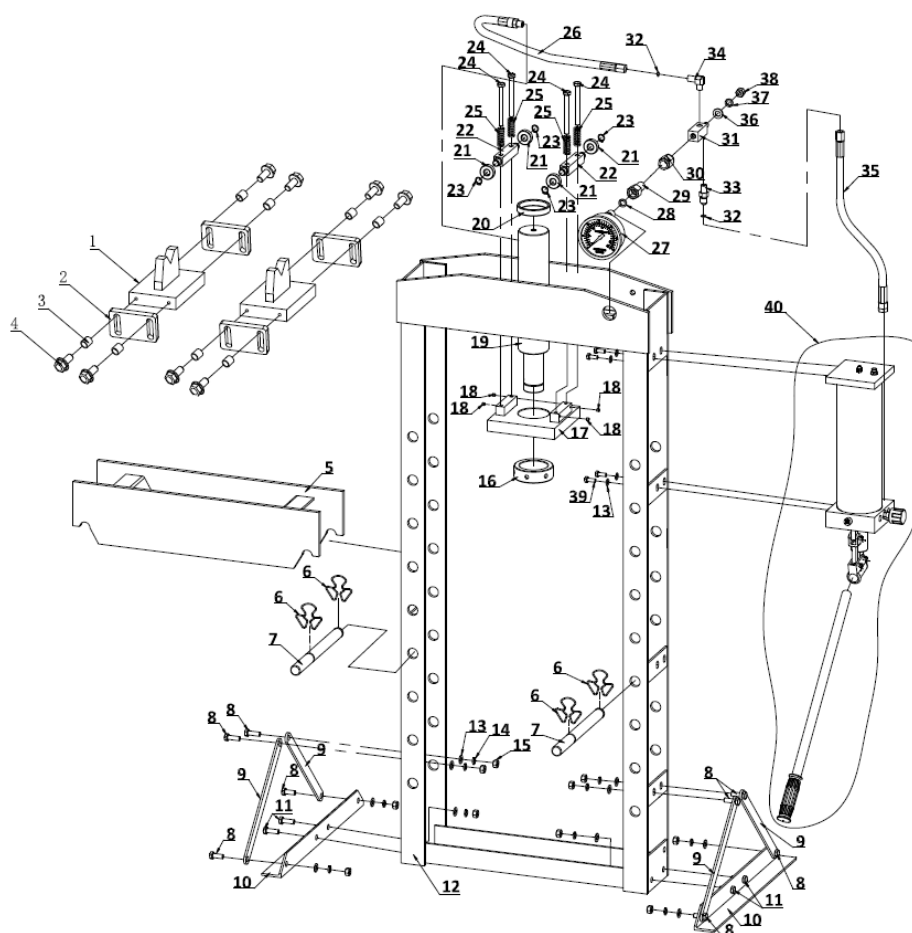
Očistite vanjski dio preše suhom, čistom i mekom krpom te povremeno podmažite dizalicu, sklop osovine kotača, zglobove i sve pokretne dijelove laganim uljem u normalnom radu.

NE DOZVOLITE da mazivo dospije na blok pete niti na okvir preše.

Kada se ne koristi, prešu pohranite na suhom mjestu s potpuno uvučenim klipom i hidrauličkim cilindrom.

Kada učinkovitost preše padne, ispustite zrak iz hidrauličkog sustava kako je prethodno opisano. Provjerite hidrauličko ulje: odvrnite vijak za odzračivanje (P37) na vrhu pumpe. Ako ulja nema dovoljno, po potrebi napunite hidrauličkim uljem za dizalicu 15# (ISO6743), a zatim zamijenite maticu za punjenje uljem i ispustite zrak iz hidrauličkog sustava kako je prethodno opisano.

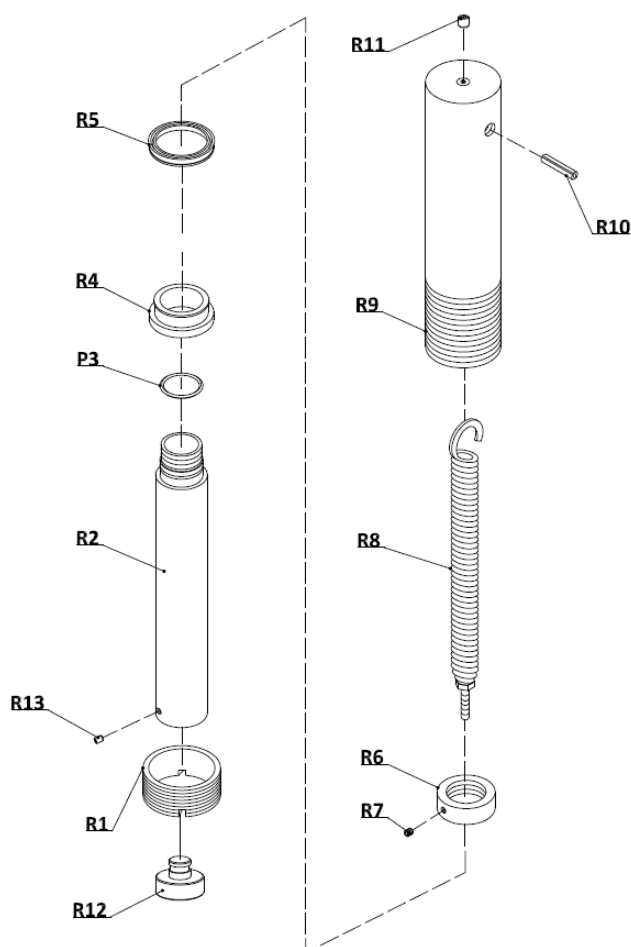
Oprema se ne smije popravljati ili mijenjati rezervnim dijelovima bez odobrenja ovlaštenog inženjera tehničke podrške.

Prilog A
Cjelokupni crtež stroja

Popis dijelova

Dio#	Opis	Kol.	Dio#	Opis	Kol.
1	Čelični blok	2	21	Valjak	4
2	Ograničeni blok	4	22	Gredica	2
3	Čahurka	8	23	Prsten za zadržavanje	4
4	Vijak	8	24	Vijak	4
5	Okvir kreveta	1	25	Opruga	4
6	Krug	4	26	Crijevo za ulje	1
7	Klinac	2	27	Mjerač tlaka	1
8	Vijak	8	28	Najlonska podloška	1
9	Nosač	4	29	Spojnica	1
10	Noga	2	30	Matica	1
11	Vijak	4	31	Priključak	1
12	Okvir	1	32	O-prsten	2
13	Podloška	16	33	Priključak	1
14	Osiguravajuća podloška	12	34	Savijeni priključak	1
15	Matica	12	35	Crijevo za ulje	1
16	Donja okrugla matica	1	36	Podloška	1
17	Pločica klipa	1	37	Osiguravajuća podloška	1
18	Vijak	4	38	Matica	1
19	Pločica klipa	1	39	Vijak	4
20	Gornja okrugla matica	1	40	Ručna pumpa	1

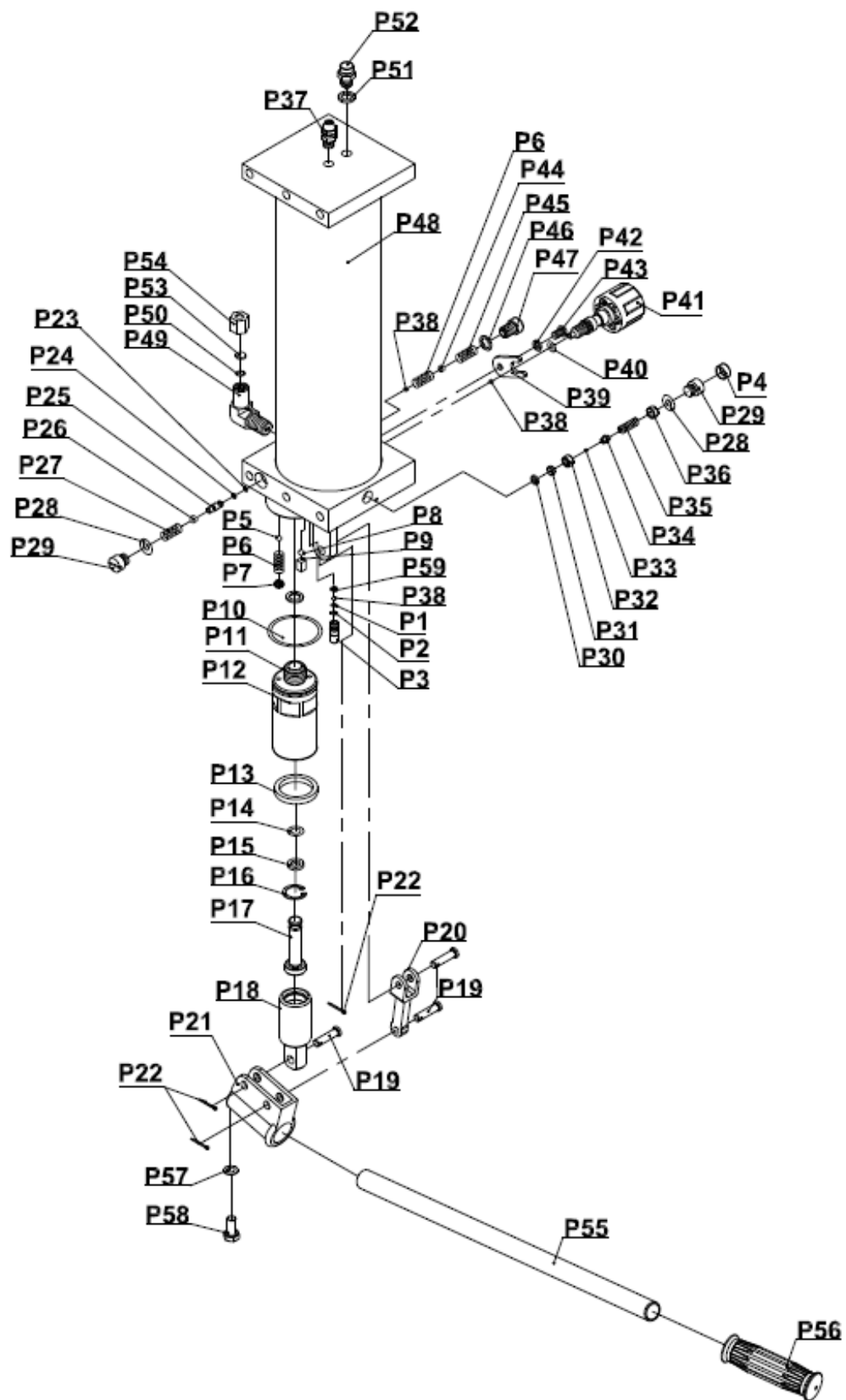
Prilog B

Glavni cilindri



Dio#	Opis	Kol.
R1	Ograničeni prsten	1
R2	Klipnjača	1
R3	O-prsten	1
R4	Klip	1
R5	U-prsten	1
R6	Matica	1
R7	Vijak	1
R8	Opruga	1
R9	Poklopac klipa	1
R10	Iglica	1
R11	Vijak	1
R12	Sedlo	1
R13	Vijak	1

Prilog C



Dio#	Opis	Kol.	Dio#	Opis	Kol.
1	O-prsten	1	31	Brтва	1
2	Podloška	1	32	Vijak	1
3	Sjedalo ventila	1	33	Kugla ventila	1
4	Crvena kapica	1	34	Sjedalo od čelične kugle	1
5	Čelična kuglica	1	35	Opruga	1
6	Opruga	2	36	Vijak	1
7	Vijak	1	37	Spojnicica	1
8	Čelična kuglica	1	38	Čelična kugla	3
9	Kvadratni čelik	1	39	U-Limited	1
10	Bakrena podloška	1	40	O-prsten	1
11	O-prsten	1	41	Otpusni ventil	1
12	Sjedalo klipa	1	42	Osiguravajuća podloška	1
13	U-prsten	1	43	Vijak	1
14	O-prsten	1	44	Čelična kuglica	1
15	Sigurnosni prsten	1	45	Opruga	1
16	Sigurnosni prsten	1	46	Bakrena podloška	1
17	Mali klip	1	47	Vijak	1
18	Veliki klip	1	48	Zavarena baza pumpe	1
19	Iglica	3	49	Savijeni konektor	1
20	Spojna šipka	1	50	O-prsten	1
21	Utičnica ručke	1	51	Najlonska podloška	1
22	Rascjepka	3	52	Vijak za odzračivanje	1
23	O-prsten	1	53	Najlonska podloška	1
24	Najlonska podloška	1	54	Matica	1
25	Šipka ventila	1	55	Cijev ručke	1
26	Čelična kugla	1	56	Poklopac ručke	1
27	Opruga	1	57	Podloška	1
28	O-prsten	2	58	Vijak	1
29	Vijak	2	59	Čelična kuglična ploča	1
30	Bakrena podloška	1			

Prilog D

Dijagram hidrauličkog kruga

