



DIZALICA ZA MJENJAČ 1 TONA 940-1940MM
REF.: 4845



Priručnik za uporabu i upute
Opće informacije

Ime:	
Adresa:	

Model:	
--------	--

IZJAVA O
SUKLADNOSTI

Mi:

KROFTOOLS
Parque Industrial da Pousa
Rua da Devesa, n.º 8
4755-307 Martim,
Barcelos

Izjavljujemo pod našom isključivom odgovornošću da proizvod:
Broj dijela: 4845
Opis: DIZALICA ZA MJENJAČ 1 TONA 940-1940 MM
Serijski broj:-
Na što se ova izjava odnosi u skladu je sa sljedećim direktivama:

Direktiva o strojevima: 2006/42/EC

EN ISO 12100

Datum izdavanja: 08/07/2025

José Bárbara
CEO

Namjena:

Ovaj hidraulički dizalica za mjenjače nosivosti 1000 kg namijenjena je za ugradnju, uklanjanje i transport mjenjača. Univerzalna potporna sedla omogućuje širok raspon nagiba naprijed i natrag te ima dvije poluge s podesivim kutom koje omogućuju rotacijsku pokretljivost za teško dostupne točke za podizanje. Ručno upravljani hidraulični sustav uključuje sigurnosni ventil i ventil za ograničenje brzine kako bi se spriječilo slučajno preopterećenje i naglo spuštanje koje može uzrokovati ozljedu. Četiri čvrsta čelična okretna kotačića omogućuju jednostavnu pokretljivost i stabilnost u radionici. Pogodno za većinu mjenjača.

Sigurnosne upute:

Opće sigurnosne informacije:

UPOZORENJE: Pročitajte i razumijte sva uputstva. Nepridržavanje svih dolje navedenih uputstava može dovesti do teških ozljeda.

OPREZ: Ne dopustite osobama da koriste ili sastavljaju ovaj dizaljak dok ne pročitaju ovaj priručnik i ne steknu temeljito razumijevanje načina rada dizaljka.

UPOZORENJE: Upozorenja, opomene i upute navedene u ovom priručniku ne mogu obuhvatiti sve moguće uvjete ili situacije koje se mogu dogoditi. Operater mora razumjeti da zdrav razum i oprez nisu čimbenici koji se mogu ugrađivati u ovaj proizvod, već ih mora osigurati sam operater.

- Ni na koji način nemojte mijenjati dizalicu. Neovlaštene izmjene mogu narušiti funkciju i/ili sigurnost te utjecati na vijek trajanja opreme. Dizalica je namijenjena za određene primjene.

- Uvijek provjerite ima li oštećenih ili istrošenih dijelova prije uporabe dizalice. Pokvareni dijelovi utjecat će na rad dizalice. Odmah zamijenite ili popravite oštećene ili istrošene dijelove.

- Sklonite dizalicu kada se ne koristi. Kada se dizalica ne koristi, pohranite je na sigurno mjesto, izvan dohvata djece. Pregledajte je radi ispravnog stanja prije skladištenja i prije ponovne uporabe.

- Držite upute nadohvat ruke za rukovatelje opreme. Uvjerite se da su svi rukovatelji opreme pravilno obučeni i da razumiju kako sigurno i ispravno rukovati jedinicom.

- Nije za upotrebu djeci ili osobama smanjenih mentalnih sposobnosti.

- Ne upotrebljavajte pod utjecajem droga ili alkohola.

- Držite djecu i neovlaštene osobe podalje od radnog područja. Uklonite labavu odjeću. Uklonite kravate, satove, prstenje i drugu labavu nakit, te svezajte dugu kosu.

- Prilikom rukovanja ovim proizvodom uvijek nosite certificirane i odobrene zaštitne rukavice, zaštitne naočale i protuklizne cipele.

- Koristite samo na tvrdim, ravnim i čistim površinama.

- Održavajte površinu čistom, urednom i bez nepovezanih materijala te osigurajte adekvatno osvjetljenje.

- Pregledajte radno područje prije svake upotrebe. Uvjerite se da je slobodno i bez ikakvih potencijalnih opasnosti.

- Ne preopterećujte dizalicu.

- Pregledajte dizalicu prije svake upotrebe. Nemojte koristiti dizalicu ako je oštećena, izmijenjena, modificirana, u lošem stanju, curi hidraulično ulje ili je nestabilna zbog labavih ili nedostajućih dijelova. Popravite nedostatke prije upotrebe.

- Ne koristite ovaj dizaljak za namjene koje nije odredio proizvođač.

- Redovito pažljivo pregledavajte uređaj i obavljajte sve potrebne radove na održavanju.

- Koristite isključivo originalne rezervne dijelove. Servisirajte i održavajte uređaj isključivo s ovlaštenim ili odobrenim rezervnim dijelovima. Nepridržavanje može učiniti dizaljak nesigurnim za uporabu i poništiti će jamstvo.

- Sigurnost: uvijek slijedite sigurnosne mjere pri ugradnji i uporabi ovog dizala.**

- Neppravilno rukovanje ovom opremom može uzrokovati ozljedu ili smrt.

- Distributer ili proizvođač nije odgovoran za bilo kakvu štetu ili ozljedu uzrokovanu nepravilnom uporabom ili nemarom.

Sigurnosne upute:

- Prije upotrebe provjerite da težina i veličina mjenjača ne prelaze kapacitet dizalice.
- Ne koristite nikakve adaptere osim ako ih proizvođač nije odobrio ili isporučio.
- Provjerite je li vozilo podignuto i stabilizirano na odgovarajućoj visini prije nego što pokušate pomaknuti dizalicu ispod vozila.
- Poduprite motor stalakom i provjerite je li mjenjač učvršćen na podlozi prije odvrtnja mjenjača s motora.
- Odmah prenesite opterećenje na odgovarajuće podupirače za servis ili popravak.

UPOZORENJE! Osigurajte da je teret postavljen ravno i centrirano na sedlu dizalice, da je učvršćen i da je sedlo dizalice potpuno spušteno prije pokušaja podizanja, spuštanja ili prijevoza tereta.

OPASNOST! Ako se dizalica prevrne ili se nagnu, ZAUSTAVITE SVE ŠTO RADITE. BRZO SE UDALJITE NA SIGURNU UDALJENOST. NE POKUŠAVAJTE DRŽATI ILI STABILIZIRATI DIZALICU.

Specifikacije:

Kapacitet: 1T

Minimalna visina: 940 mm

Maksimalna visina: 1940 mm

Hod: 1. faza 490 mm, 2. faza 510 mm

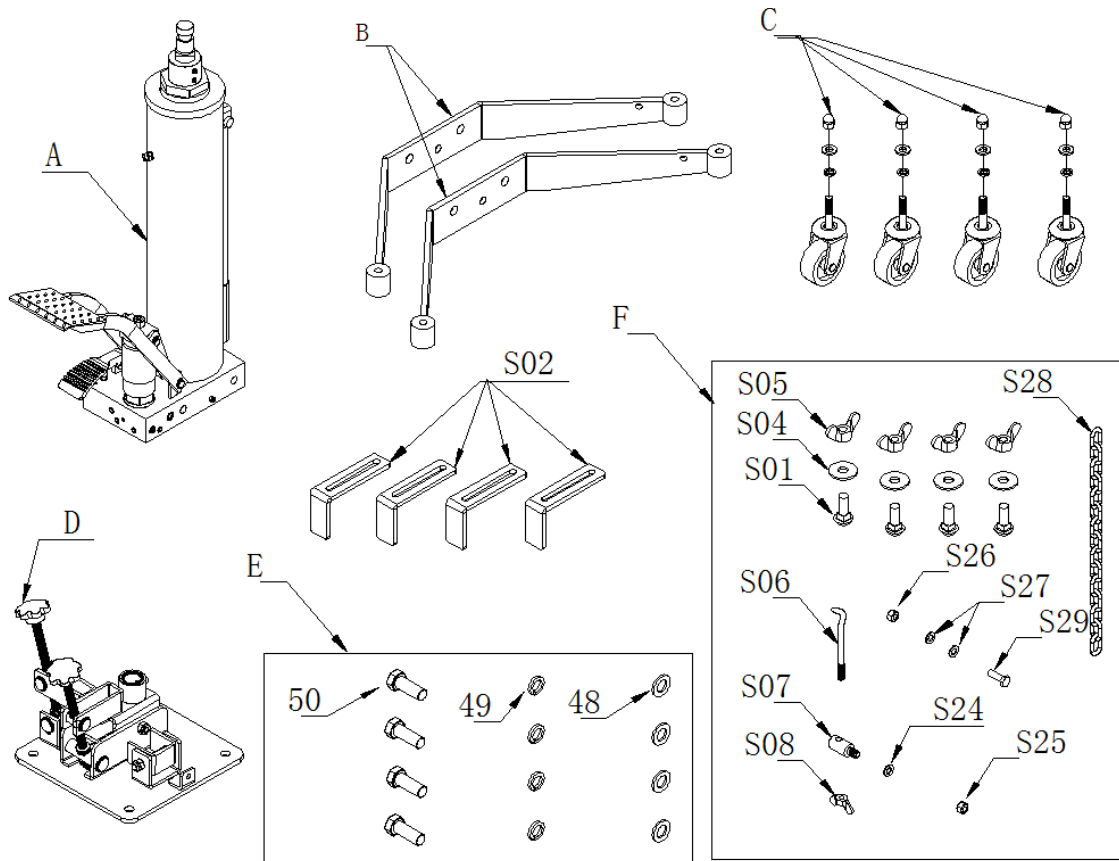
Upute za raspakiranje:

Vizualno pregledajte sve komponente radi eventualnog nedostajućeg dijela ili oštećenja pri transportu. Pogledajte dolje navedenu listu pakiranja. Ako pronađete bilo što, molimo kontaktirajte svog lokalnog zastupnika.

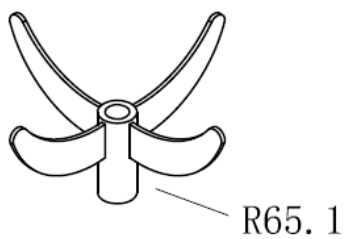
Popis za pakiranje:

Br.	Opis	Količina	
A	Hidraulična jedinica	1	
B	Noga	2	
C	Kotačić s ravnom podloškom, opružnom podloškom i maticom s kapićom	4	
D	Sjedalo	1	
R65.1	Sjedalo	1	
S02	Prst	4	
F	Hardverski komplet za noge	#50 Vijač	4
		#49 Proljećna podloška	4
		#48 Ravna podloška	4

Br.	Opis	Količina	
G	Komplet hardvera za sedlo	S05 Krilaći matica	4
		S04 Podloška	4
		S01 Vijak	4
		S28 Lanac	1
		S06 Kukica	1
		S07 Sjedalo kukice	1
		S08 Krični matica	1
		S24 Podloška	1
		S25 Matica	1
		S29 Vijak	1
		S27 Podloška	2
		S26 Matica	1



Napomena: C, F i G su zapakirani u jednoj kartonskoj kutiji.

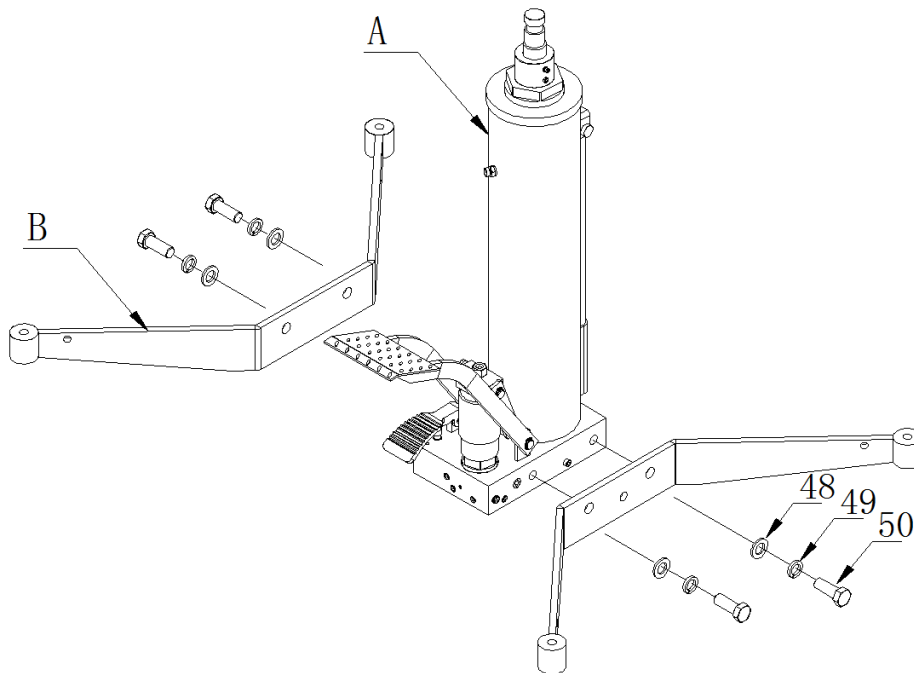


5. Postavljanje uputa:

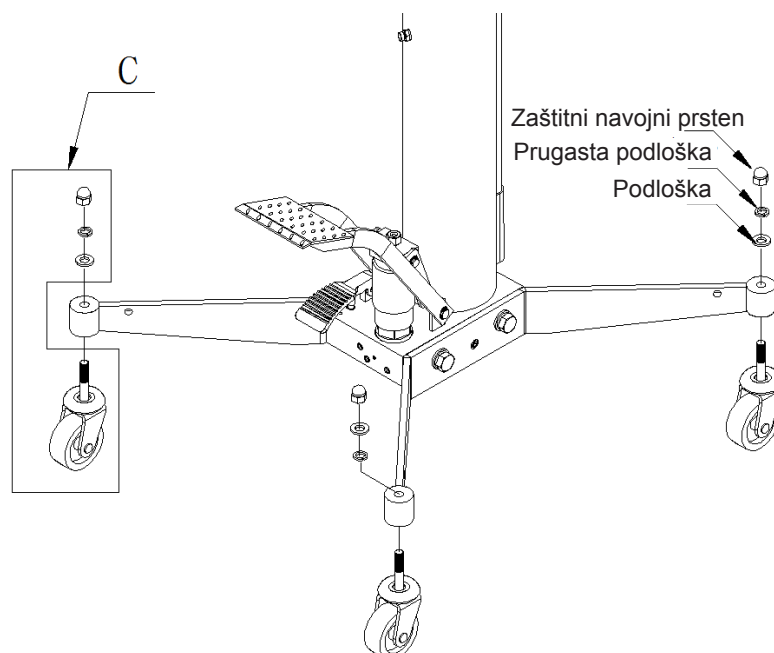
5.1 Koraci sastavljanja:

5.1.1 Postavite hidrauličnu jedinicu (A) u uspravan položaj i spojite noge (B) pomoću podloške #48, opružne podloške #49 i vijka (50), te rukom zategnite.

Napomena:

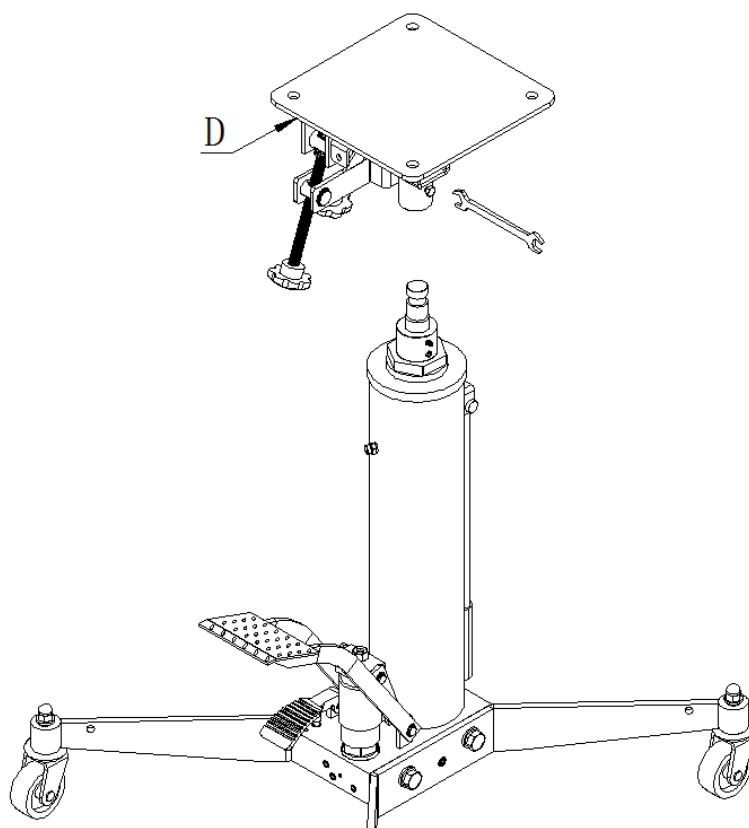


5.1.2 Otpustite vijke poklopca s vijčanih sklopova, zatim pričvrstite četiri kotačića na noge pomoću priloženog pribora, ručno zategnite.



5.1.3 Prvo zategnite 4 matice na kotačiće, a zatim matice na vijke nogu;

5.1.4 Umetnite sjedalo (D) na klip hidraulične jedinice. Zategnite vijak sjedala kao što je prikazano u nastavku.

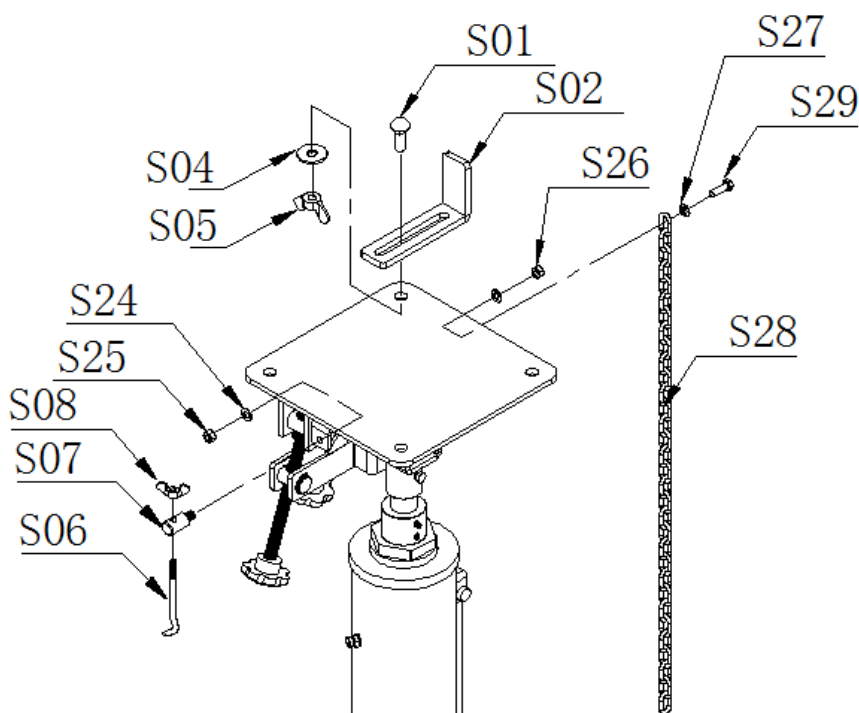


5.1.5 Postavite četiri prsta (S02) na sjedalo, pričvrstite nosače (S01) pomoću podloški (S04) i krilatih matice (S05).

5.1.6 Sastavite lanac na sedlu pomoću vijačne matice (S29), podloške (S27) i matice (S26);

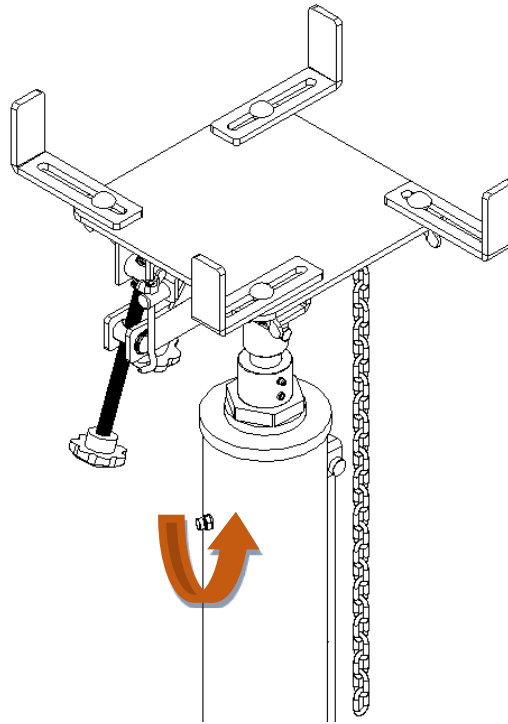
5.1.7 Umetnite sastavljeno sjedište kuke (S07) i pričvrstite ga maticom (S24) i maticom (S25).

5.1.8 Zategnite sve vijke i matice.



5.1.9 Otvorite odvijač za odzračivanje spremnika. (ručno okrećite vanjski dio s rebrastom glavom samo u smjeru suprotnom od kazaljke na satu).

Napomena: Otvorite odvijač za odzračivanje spremnika osim tijekom skladištenja ovog proizvoda.



5.2 Postupak ispuštanja zraka iz sustava:

Ako je dizalica rukovana ili transportirana u različitim položajima, u hidrauličkom sustavu može se zadržati zrak. Sustav u kojem je zrak zarobljen prepoznaje se po nedovoljnim dodatnim udarcima pumpe i nemogućnosti teleskopskih cilindara da se produže do maksimalne visine.

Slijedite ove upute za istiskivanje zraka iz sustava:

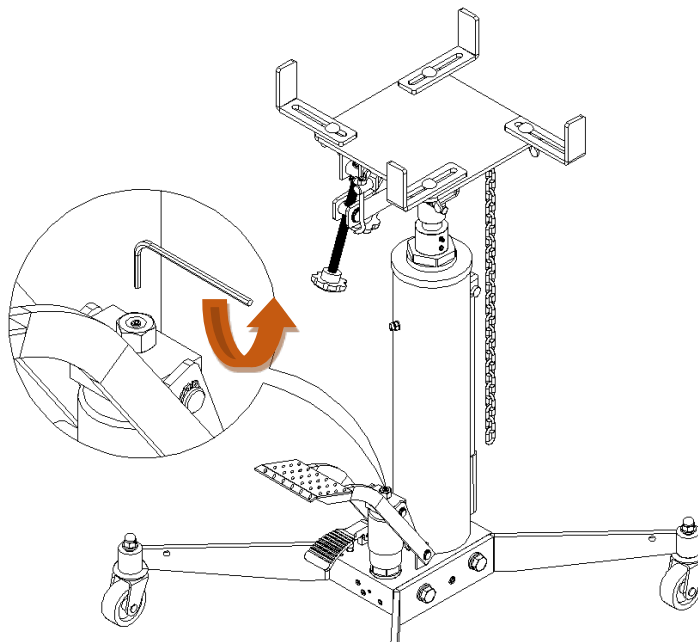
5.2.1 Istiskivanje zraka iz pumpe:

Kada se dizalica koristi prvi put ili je dugo skladištena, a također ako dizalica ne može podići teret ili to čini vrlo sporo, u jezgri klipa može biti zrak koju je potrebno ispustiti.

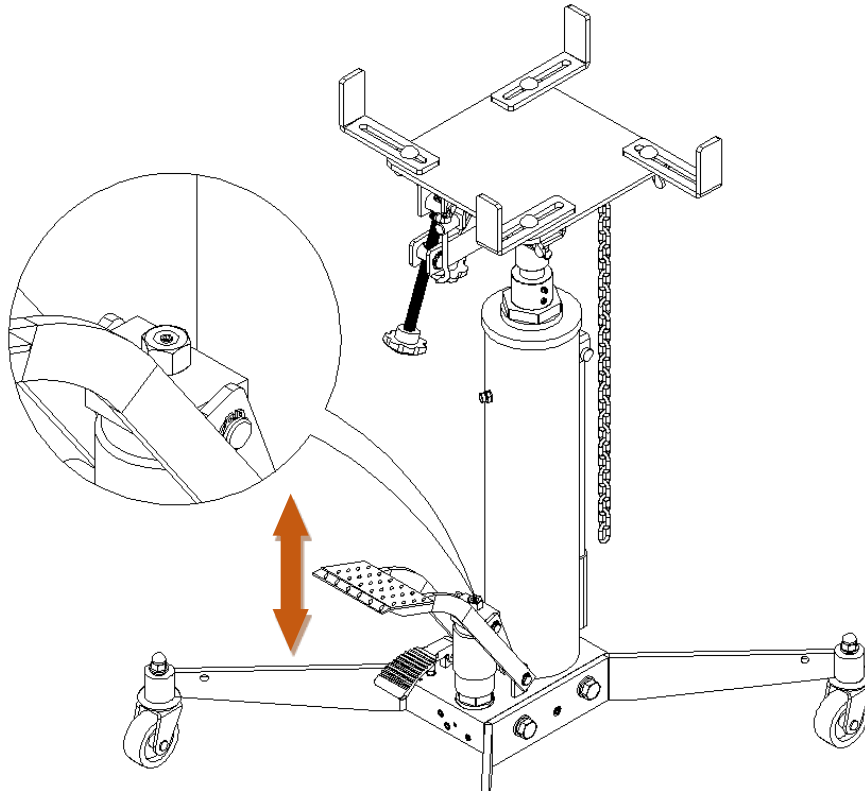
Na sljedeći način:

5.2.1.1 Provjerite je li odvijač spremnika otvoren kao što je prikazano u točki 5.1.9.

5.2.1.2 Otpustite unutarnji šesterokutni vijak u smjeru suprotnom od kazaljke na satu za otprilike 1 do 2 okreta, bez da vijak izađe iz otvora.

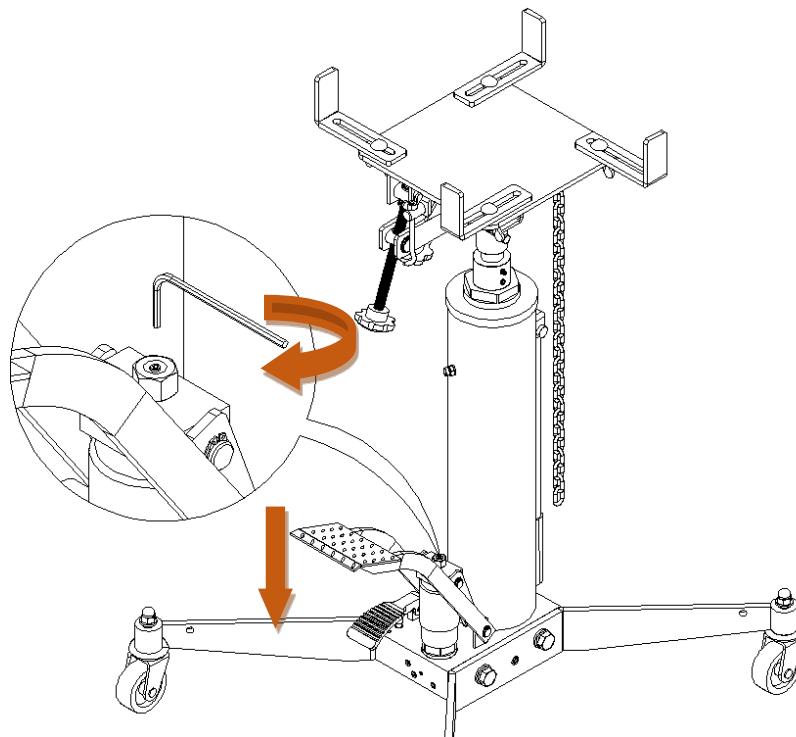


5.2.1.3 Pumpajte nožni pedal 2 ili 3 puta dok ne vidite ulje s mjehurićima kako izlazi iz rupe vijka. Napomena: Očistite ulje kako biste izbjegli zagađenje.



5.2.1.4 Prestanite pumpati kada ulje poteče bez mjehurića.

5.2.1.5 Zadržite pritisak na papučicu u položaju bez mjehurića i istovremeno ponovno zategnite unutarnji šesterokutni vijak.



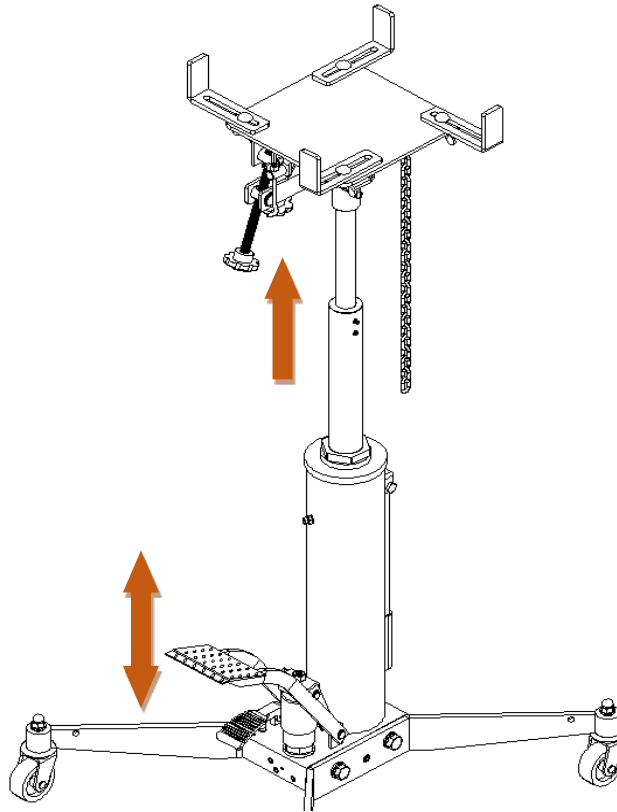
5.2.1.6 Pumpajte stopalnu pedalu kako biste provjerili ispravno funkcioniranje. Ako ne radi ispravno, ponovite postupak.

5.2.2 Ispuštanje zraka iz cilindra:

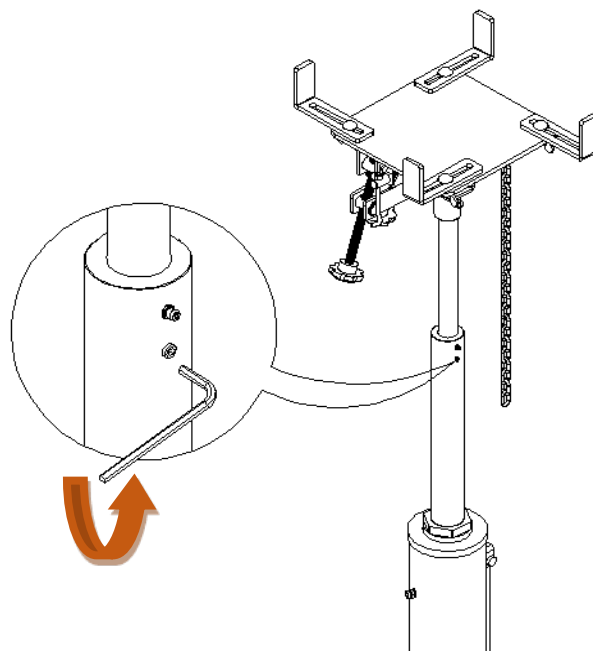
Kada se dizalica koristi prvi put ili je dugo skladištena, a također i ako se dizalica može podizati i povlačiti, ali se ne pomiče glatko, može biti zrak zarobljen u cilindru koji je potrebno ispustiti na sljedeći način:

5.2.2.1 Provjerite je li odvijač spremnika otvoren kao što je prikazano u točki 5.1.9.

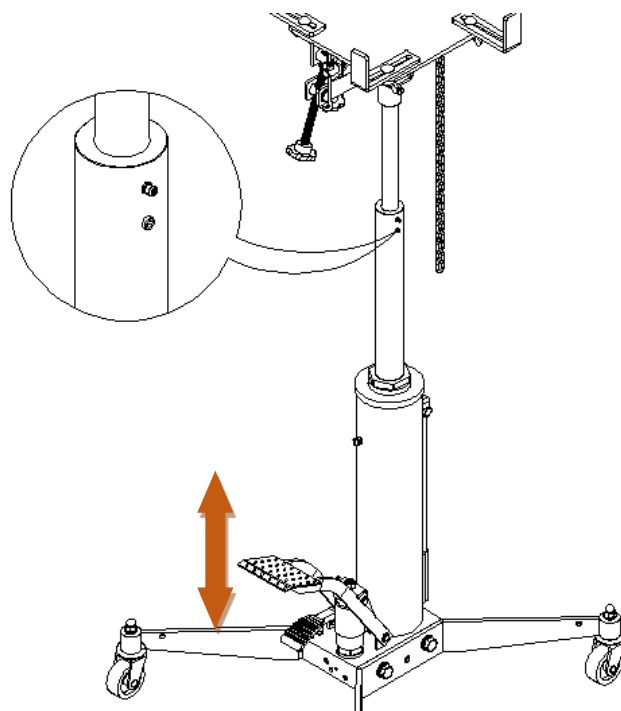
5.2.2.2 Nastavite pumpati stopalicu dok se klipnjače dvostupanjskog cilindra u potpunosti ne ispružu.



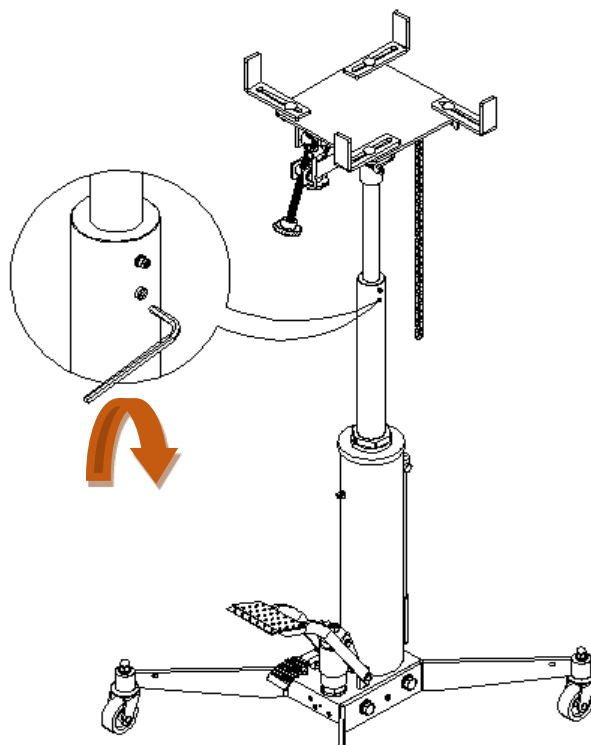
5.2.2.3 Otpustite unutarnji šesterokutni vijak okrećući ga unatrag za otprilike pola do jednog kruga.



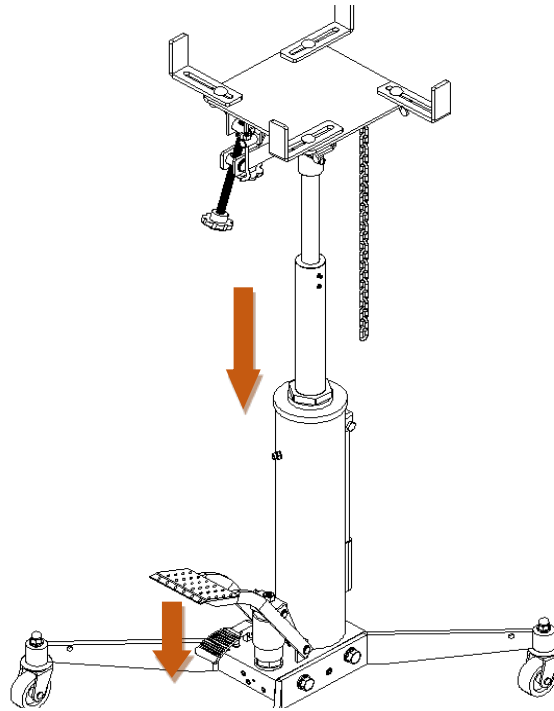
5.2.2.4 Pumpajte nožni pedal 2 ili 3 puta dok ne vidite ulje s mjehurićima kako izlazi iz otvora vijka.



5.2.2.5 Ponovno zategnite unutarnji šesterokutni vijak u smjeru kazaljke na satu kada ulje istječe bez mjehurića.



5.2.2.6 Spustite i pumpajte dizalicu kako biste provjerili podiže li se ili se pravilno uvlači. Ako ne, ponovite postupak.

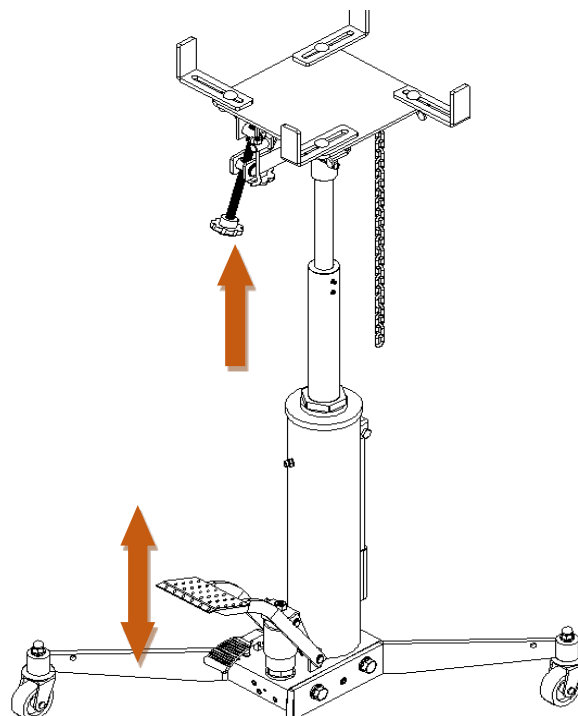


6. Upute za rad:

6.1 Vađenje mjenjača:

6.1.1 Provjerite je li sjedište u najnižem položaju i upotrijebite ručku za prijevoz te za središnje pozicioniranje dizalice ispod prijenosa poduprtog i učvršćenog vozila.

6.1.2 Pumpajte papučicu do visine vrlo bliske središnjoj točki ravnoteže prijenosa.

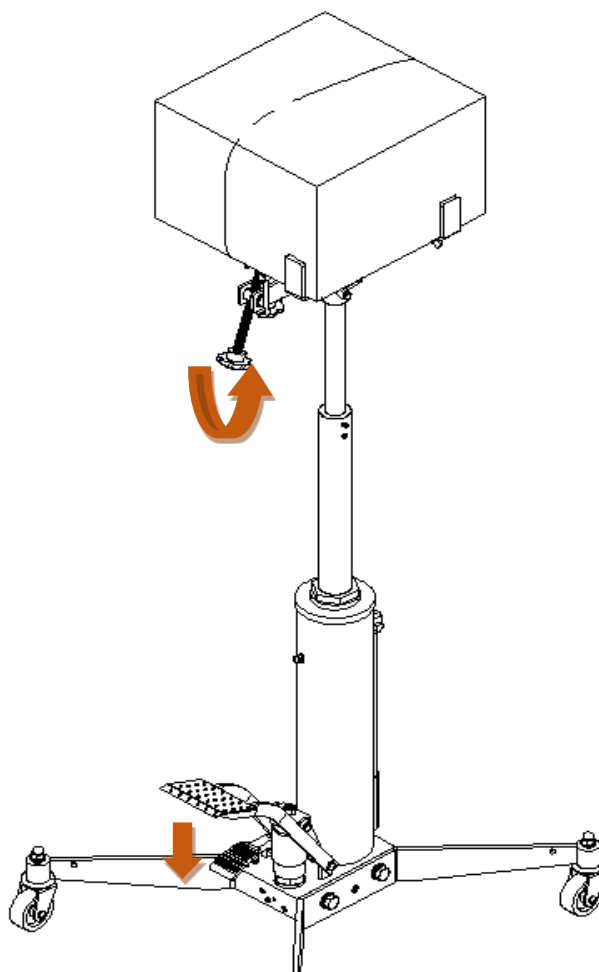


6.1.3 Podesite S02 prste na sedlu tako da savijeni dio prstiju pristaje u montažnu ležajnicu oko perimetra prijenosa. Kada su prsti pravilno postavljeni, zategnite S05 krilne matice koje pričvršćuju prste za sedlo. Polako i nježno pumpajte dizalicu dok se veza ne uspostavi, a zatim pričvrstite prijenos za sedlo dizalice pomoću priloženog sigurnosnog lanca S28. Ponekad je potrebno okrenuti gumbiče za nagib naprijed/natrag i bočno kako bi sjedalo bilo u ispravnom poravnanju s prijenosom prije pričvršćivanja tereta na sjedalo.

6.1.4 Provjerite je li sigurnosni lanac vrlo zategnut prilikom pričvršćivanja mjenjača za sedlo i prije podizanja ili spuštanja mjenjača.

6.1.5 Uklonite mjenjač s motora prema uputama u servisnom priručniku vozila.

6.1.6 Nakon što je mjenjač odvojen od motora, pritisnite otpuštanje kako biste osigurali da se sjedalo dizalice i mjenjač ne zapnu za bilo koje komponente ispod vozila, ožičenje, crijeva za gorivo itd. Nastavite spuštati dizalicu sve dok ne dosegne najniži položaj.



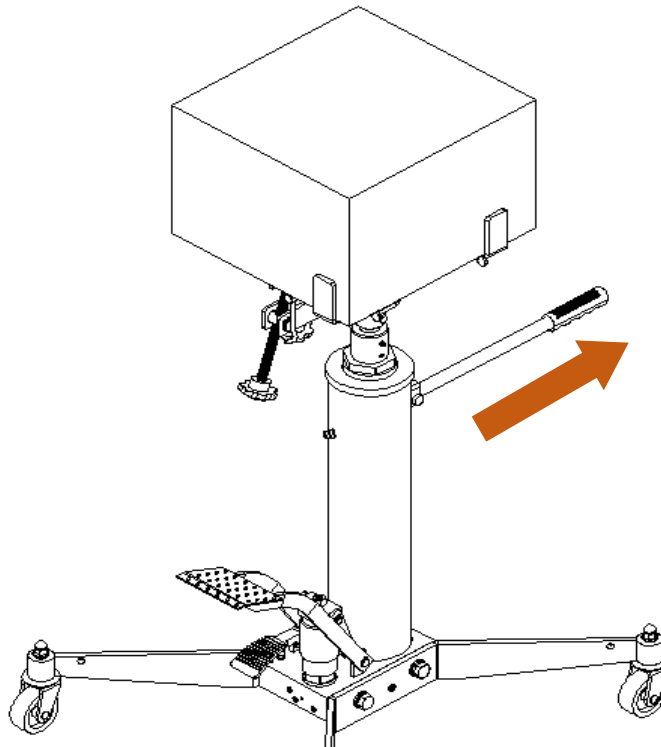
6.2 Transport tereta:

6.2.1 Provjerite je li sjedalo potpuno spušteno i teret osiguran prije pokušaja podizanja, spuštanja ili prijevoza mjenjača.

6.2.2 Povlačite ručku za prijevoz tereta po poluzi i čvrstom tlu.

6.2.3 Odmah prevezite teret na stol za održavanje.

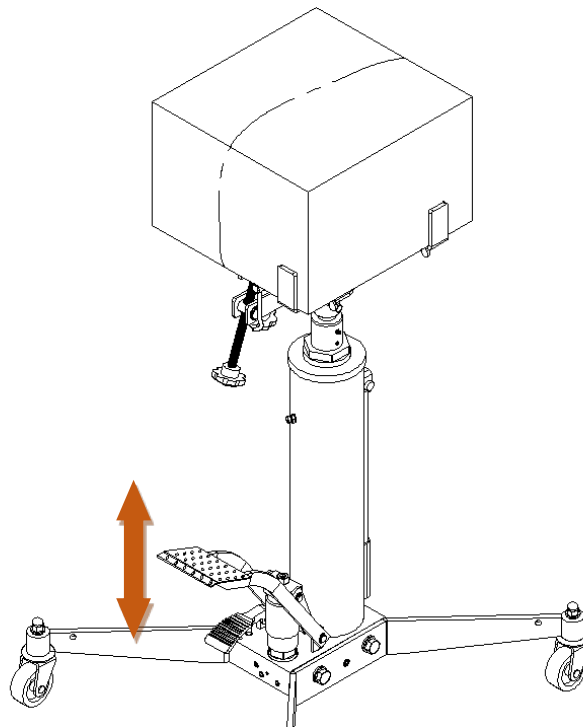
Važno: NE popravljajte niti radite s teretom na sedlu osim ako nije prevezen na stol za održavanje.



6.3 Ponovno postavite opterećenje:

6.3.1 Provjerite je li sjedalo u najnižem položaju i upotrijebite ručku za prijevoz te centralno pozicionirajte dizalicu ispod mjenjača poduprtog i učvršćenog vozila.

6.3.2 Pumpajte papučicu kako biste podigli mjenjač na visinu vrlo blisku položaju za ugradnju.



6.3.3 Polako i nježno pumpajte dizalicu kako biste podesili visinu, a ponekad je potrebno okretati gornje i donje tipke nagiba te bočne tipke nagiba kako bi prijenos bio u ispravnom poravnanju s prostorom za ugradnju vozila.

6.3.4 Sastavite mjenjač na vozilo prema postupku ugradnje proizvođača vozila.

6.3.5 Odvežite lanac s mjenjača.

6.3.6 Otpustite krilne matice i podesite S02 prste na sedlu kako biste oslobodili mjenjač.

6.3.7 Pritisnite otpustnu polugu da biste spustili dizalicu do kraja.

7. Održavanje:

Ako pravilno koristite i održavate svoju opremu, ona će vam osigurati duži vijek trajanja. Pažljivo slijedite upute za održavanje kako biste opremu održali u dobrom radnom stanju. Nikada ne obavljajte održavanje opreme dok je ona u upotrebi.

7.1 Inspekcija:

Pregledajte dizalicu prije svake upotrebe. Ne koristite dizalicu ako je bilo koja komponenta napuknuta, slomljena, savijena, pokazuje znakove oštećenja ili curi hidraulično ulje. Ne koristite dizalicu ako ima labavih ili nedostajućih dijelova ili komponenti ili je na bilo koji način modificirana. Poduzmite odgovarajuće mjere prije ponovne upotrebe dizalice. Slijedite upute za podmazivanje i skladištenje za optimalne performanse proizvoda.

7.2 Čišćenje:

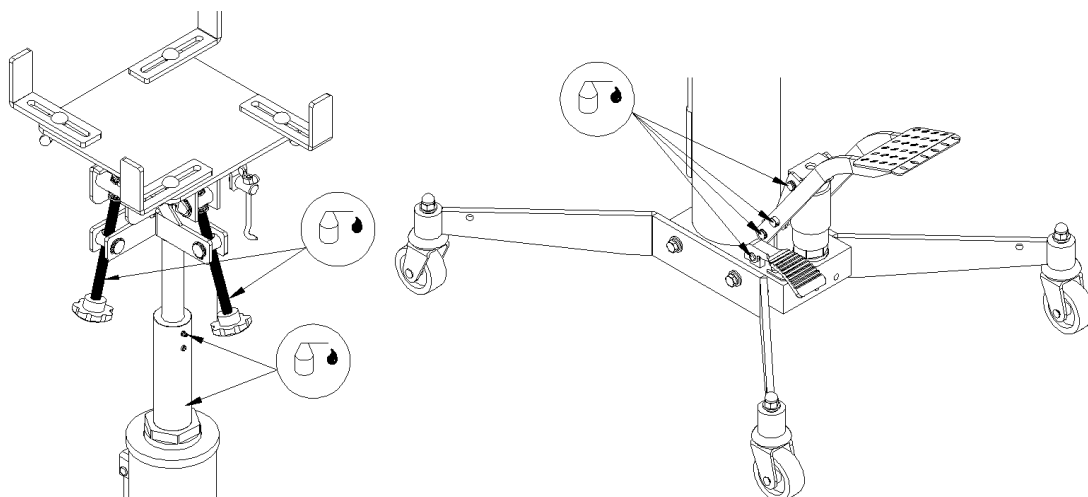
Ako su pokretni dijelovi opreme začepljeni, upotrijebite otapalo za čišćenje ili neki drugi dobar odmašćivač za čišćenje opreme. Uklonite sav postojeći hrđi pomoću prodornog maziva.

7.3 Podmazivanje:

Ova oprema neće ispravno raditi bez pravilnog podmazivanja. Korištenje opreme bez pravilnog podmazivanja rezultirat će slabim performansama i oštećenjem opreme. Neki dijelovi ove opreme nisu samopodmazujući. Pregledajte opremu prije upotrebe i podmažite je po potrebi.

Nakon čišćenja podmažite opremu laganim prodornim uljem ili sprejem za podmazivanje.

Pomične dijelove, isključujući navojnu šipku i teleskopske hidraulične cilindre, podmazujte jednom mjesečno mastom opće namjene. Periodično podmazivanje treba provoditi prema rasporedu održavanja temeljenom na učestalosti upotrebe. Preporučuje se tjedni pregled podmazivanja. Prijevremeni zamor komponenti zbog nedostatka ili neadekvatnog podmazivanja ne podliježe jamstvu.



7.4 Skladištenje dizalice:

7.4.1 Spustite klizne stabljike u najniži položaj.

7.4.2 Zategnite vijak za odzračivanje spremnika.

7.4.3 Održavajte dizalicu čistom i obrišite svu ulje ili mast. Podmažite sve pokretne dijelove uljem bez kiseline.

7.4.4 Čuvajte na suhom mjestu, preporučuje se u zatvorenom prostoru.

7.5 Dodajte hidraulično ulje:

Ne bi trebalo biti potrebno ponovno puniti ili dopunjavati spremnik hidrauličkom tekućinom. No, ako do toga dođe, slijedite upute u nastavku:

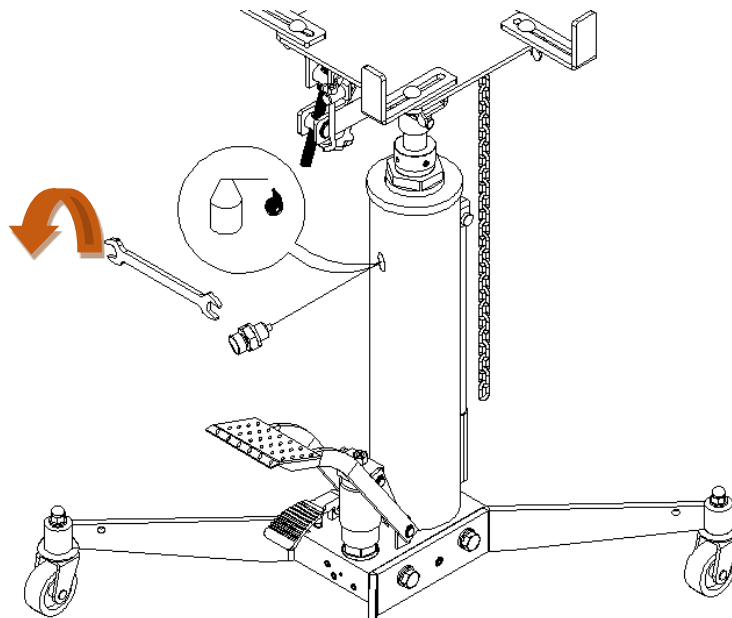
7.5.1 Postavite hidrauličnu jedinicu u uspravan položaj, provjerite je li sjedalo u najnižem položaju. 7.5.2 Otpustite zavrtanj za punjenje spremnika.

7.5.3 Uklonite zavrtanj.

7.5.4 Napunite ulje dok razina ulja ne bude CM-CM ispod donjeg ruba otvora za punjenje ulja.

7.5.5 Ponovno postavite zavrtanj za punjenje spremnika.

7.5.6 Izvršite postupak pročišćavanja zraka kao 5.2.



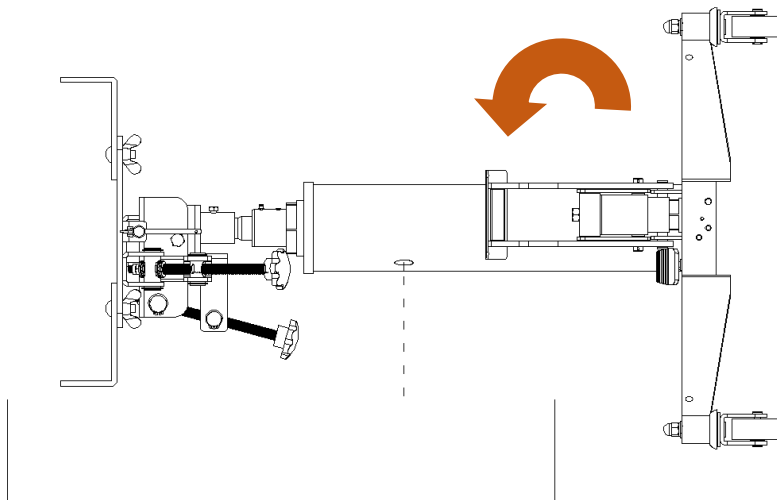
7.6 Zamijeniti hidraulično ulje:

Kako biste osigurali savršen rad, preporučuje se zamjena hidrauličkog ulja jednom godišnje. Slijedite upute u nastavku:

7.6.2 Postavite dizalicu na ravnu podlogu i spustite sedlo u uspravan položaj.

7.6.3 Uklonite zavrtanj za punjenje ulja.

7.6.4 Okrenite dizalicu na bok i ispustite tekućinu u odgovarajuću posudu.



7.6.5 Postavite dizalicu na ravnu podlogu;

7.6.6 Slijedite postupke iz točke 5.7 za dolijevanje ulja.

7.6.7 Izvedite postupak pročišćavanja zraka kao u točki 5.2.

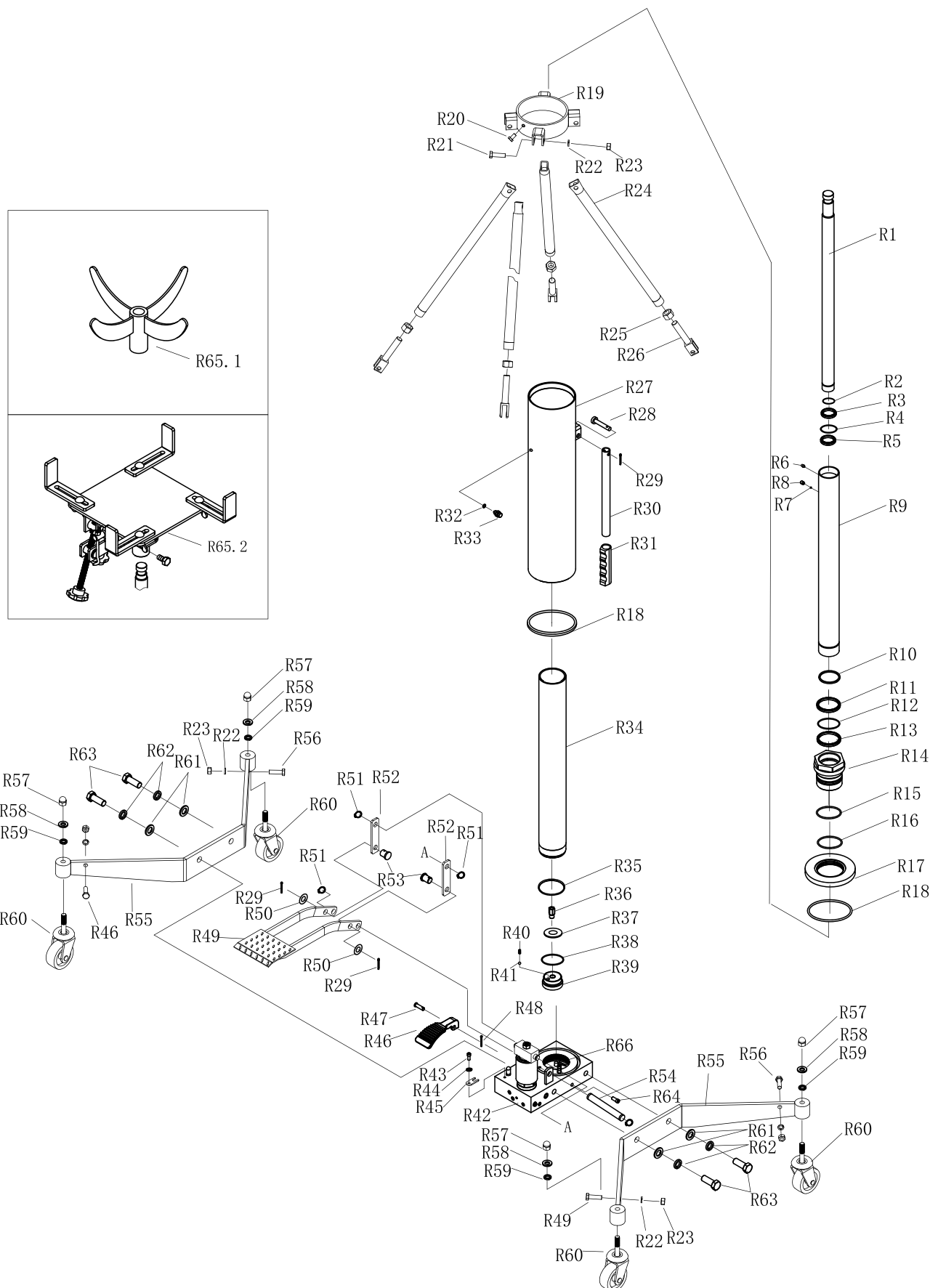
Napomena: Zbrinite hidraulično ulje u skladu s lokalnim propisima.

8. Rješavanje problema:

Nije podići teret	Ne podnosi opterećenje	Ne niži teret	Ne pada bez opterećenja	Ne putuje glatko	Polako podizanje	Ostali	Uzroci i rješenja
X	X	X	X				Ventil za otpuštanje je zaglavijen, brzo nekoliko puta pritisni i otpusti papučicu.
X							Spustite polugu za ulje, dodajte ulje prema postupku 7.5 dodavanja ulja.
X							Prekoračen nosivost
X				X	X		Zrak je u hidraulici, ispustiti zrak prema 5.2.
		X	X				Rezervoar ulja je prenapunjen, ispustite višak ulja i podmažite pokretne dijelove kao 7.3
X	X	X	X			X	Hidraulička jedinica ne radi ispravno, zamijenite jedinicu.

9. Crtež dijelova i popis dijelova:

Rastavljeni prikaz cjelokupne strojne opreme:

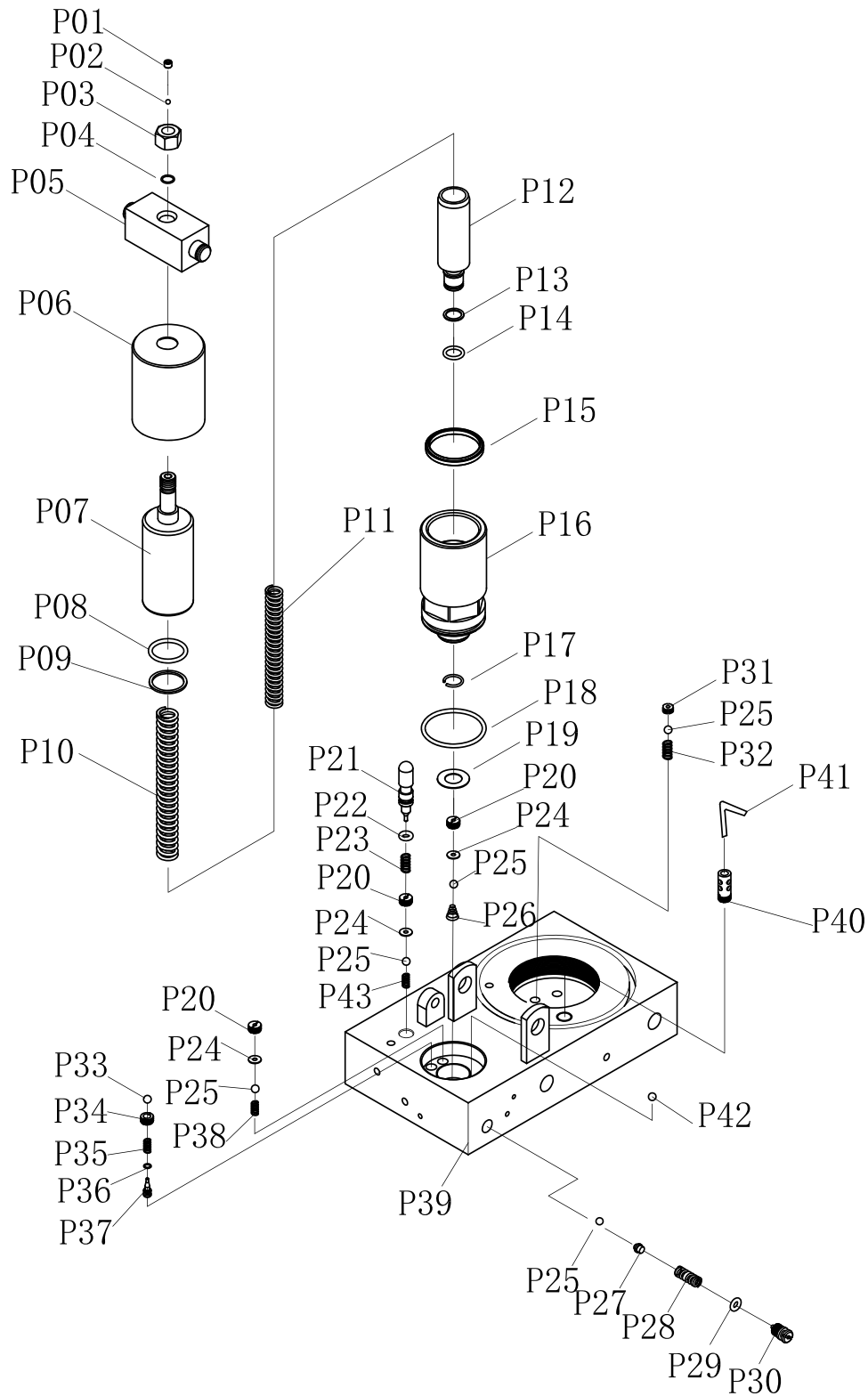


Popis dijelova:

Dio	Opis	Kol.
R1	Tanki klipnjača	1
R2	Držač prstena	1
R3	Zaštitni prsten - 35*43*5*6.5* vanjski promjer*unutarnji promjer*debljina**	1
R4	O-prsten - 34.7*3.5	1
R5	U-prsten - 35*43*5	1
R6	Uljni kup	1
R7	Čelična kugla - ϕ 3.5000	1
R8	Vijačna - M6*8	1
R9	Debela klipnjača	1
R10	Držaći prsten	1
R11	Prsten za prašinu - 55*63*5*6.5	1
R12	O-prsten - 55*4.6	1
R13	U-prsten - 55*65*6	1
R14	Okrugla matica	1
R15	O-prsten - 61.5*3.55	1
R16	O-prsten - 71*3.55	1
R17	Sjedalo okrugle matice	1
R18	Brтва - 127,5*118*2 vanjski promjer*unutarnji promjer*debljina**	2
R19	Podupirni prsten	1
R20	Vijak - M8*12	1
R21	Vijak - M10*45	4
R22	Sigurnosna podloška - ϕ 10	8
R23	Matica - M10	8
R24	Podešena potporna šipka	4
R25	Matica - M16	4
R26	Vijak	4
R27	Raspršivač ulja	1
R28	Čep	1
R29	Sigurnosni klin	3
R30	Drška	1
R31	Navlaka za dršku	1
R32	Brтва - ϕ 10	1
R33	Vijak	1
R34	Ram	1
R35	Brтва	1
R36	Ventil za ograničenje brzine spuštanja	1
R37	Prirubnica	1
R38	O-prsten - 44.4*3.1	1
R39	Čep	1
R40	Proljeće	1
R41	Čelična kugla - ϕ 6.5000	1
R42	Podnožje pumpe	1

Dio	Opis	Kol.
R43	Vijač - M6*10	1
R44	Sigurnosna podloška - $\varphi 6$	1
R45	U-ograničivač	1
R46	Pedal za otpuštanje	1
R47	Čep - $\varphi 8 \times 28$	1
R48	Sigurnosni klin - $\varphi 2.5 \times 25$	1
R49	Pedal pumpe	1
R50	Podloška - $\varphi 14$	2
R51	Držači prsten	4
R52	Spona	2
R53	Čep	2
R54	Čep	1
R55	Noga	2
R56	Vijak - M10*35	4
R57	Matica - -M12	4
R58	Sigurnosna podloška - $\varphi 12$	4
R59	Podloška - $\varphi 12$	4
R60	Kotačić	4
R61	Podloška - $\varphi 16$	4
R62	Sigurnosna podloška - $\varphi 16$	4
R63	Vijak - M16*30	4
R64	Vijak - M8*12	2
R65.1	Sjedište s četiri kuta	1
R65.2	Kvadratno sjedište	1
R66	Čep	1

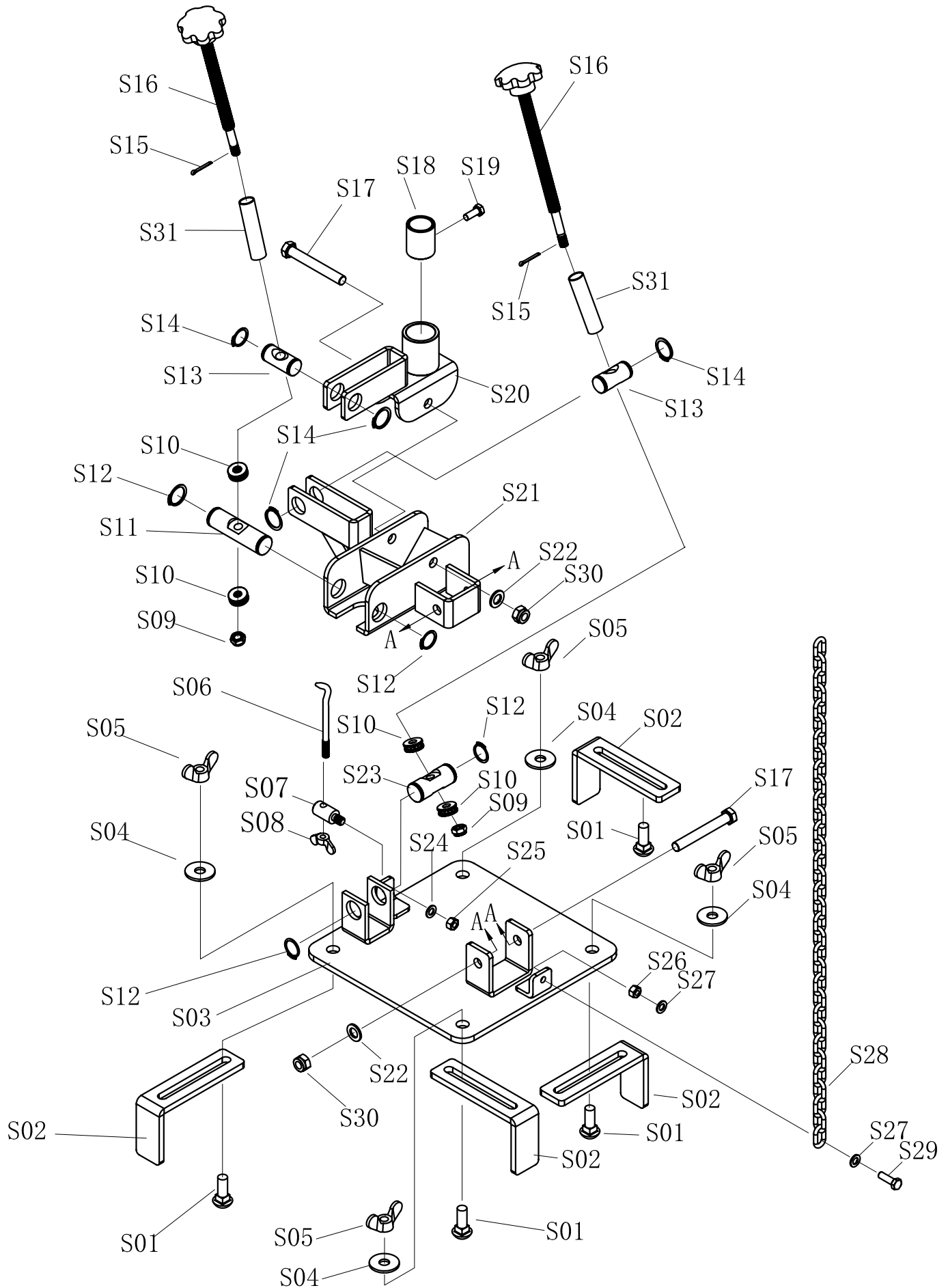
Raspoređeni prikaz pumpe:



Popis dijelova:

Dio	Opis	Kol.
P01	Vijač - M6*8	1
P02	Čelična kugla - ϕ 4.0000	1
P03	Matica	1
P04	O-prsten - 9.4*2.4	1
P05	Navlaka	1
P06	Navlaka za prljavštinu	1
P07	Veliki klip	1
P08	O-prsten - 25*3	1
P09	Perivo - 29,6*25,1*1,5 vanjski promjer*unutarnji promjer*debljina**	1
P10	Proljeće	1
P11	Proljeće	1
P12	Mali klip	1
P13	Podloška - 15,9*12,4*1 vanjski promjer*unutarnji promjer*debljina**	1
P14	O-prsten - 12*2.4	1
P15	U-prsten - 40*48*6	1
P16	Sjedalo klipa	1
P17	Držać	1
P18	O-prsten - 45*3	1
P19	Mjedena podloška	1
P20	Sjedalo ventila	3
P21	Jezgra ventila	1
P22	O-prsten - 5,5*3	1
P23	Opruga	1
P24	Nailonska podloška - 8,8*7*0,8 vanjski promjer*unutarnji promjer*debljina**	3
P25	Čelična kugla - ϕ 6.0000	5
P26	Opruga	1
P27	Čelično sjedište kuglice	1
P28	Opruga	1
P29	O-prsten - 6.1*2.65	1
P30	Vijak	1
P31	Vijak	1
P32	Opruga	1
P33	Čelična kugla - ϕ 5.5562	1
P34	Sjedalo ventila	1
P35	Opruga	1
P36	O-prsten - 3.1*1.6	1
P37	Gurajući štap	1
P38	Opruga	1
P39	Podloga pumpe	1
P40	Priključak	1
P41	Filter	1
P42	Čelična kugla - ϕ 6.5000	1
P43	Proljeće	1

Pregled eksplozije sedla



Popis dijelova:

Dio	Opis	Kol.
S01	Vijak - M12*35	4
S02	Sigurnosni blok	4
S03	Sjedište	1
S04	Podloška - \varnothing 12	4
S05	Matica - M12	4
S06	Kukica	1
S07	Sjedište kukice	1
S08	Leptir matica - M8	1
S09	Prigušna matica - M10	2
S10	Ležaj - GB/T301-51100	4
S11	Iglica	1
S12	Sigurnosni prsten	4
S13	Iglica	2
S14	Sigurnosni prsten - \varnothing 22	4
S15	Rascjepka - \varnothing 3*25	2
S16	Ručka	2
S17	Vijak - M12*95	2
S18	Čahurka	1
S19	Vijak - M10*20	1
S20	Sjedalo	1
S21	Sjedalo	1
S22	Podloška - Φ 12	2
S23	Igla	1
S24	Podloška - \varnothing 10	1
S25	Matica - M10	1
S26	Podloška - M8	1
S27	Podloška - \varnothing 8	2
S28	Lanac	1
S29	Vijak - M8*25	1
S30	Matica - M12	2
S31	Ograničena čahura	2

****Vanjski promjer*Unutarnji promjer*Debljina**

