






ORMAR ZA PJESKARENJE 350L REF.: 9770



REF: 9763



 VENDIDO SEPARADAMENTE
 VENDIDO POR SEPARADO
 SOLD SEPARATELY

Priručnik za uporabu i upute
Opće informacije

Ime:	
Adresa:	

Model:	
--------	--

IZJAVA O
SUKLADNOSTI

Mi:

KROFTOOLS
Parque Industrial da Pousa
Rua da Devesa, n.º 8
4755-307 Martim,
Barcelos

Izjavljujemo pod našom isključivom odgovornošću da proizvod:
Broj dijela: 9770
Opis: ORMAR ZA PJESKARENJE 350L
Serijski broj:-

Na što se ova izjava odnosi u skladu je sa sljedećim direktivama:

Direktiva o strojevima: 2014/30/EU

EN1248:2001+A1:2009
EN 60204-1: 2018
Prilog I. 2006/42/EC

EN IEC 61000-6-1:2019
EN 61000-6-3:2007+A1:2011

Datum izdavanja: 11/06/2025

José Bárbara
CEO

Opis stroja

Opće značajke

Prevezite stroj u ambalaži do mjesta ugradnje.

Za manevriranje strojem u ambalaži potrebno je koristiti, na primjer, paletni viličar ili viličar s odgovarajućom silom podizanja. Za pravilan transport, također se pridržavajte uputa i informacija na transportnoj ambalaži u vezi s težištem, točkama podizanja, težinom, prijevoznim sredstvima koja će se koristiti, kao i propisanim položajem za transport itd. Osigurajte da je odabrana oprema za podizanje (dizalica, viličar, paletni viličar, privjesak za teret itd.) u besprijekornom stanju. Osigurajte ispravan položaj tijela prilikom podizanja, nošenja i spuštanja tereta.

Prilikom transporta sastavljenog stroja, pazite da ga podižete samo za tijelo stroja, a ne za priključke. Ako stroj prevozite vozilom, provjerite je li teret propisno osiguran.

Uvijek prevozite stroj bez napunjenog sredstva za pjeskarenje.

Skladištite na sobnoj temperaturi, zaštićeno od svjetlosti, prozračenom, suhom i vatrootpornom mjestu. Skladišno područje mora biti ravno.

Stroj skladištite na suhom, od smrzavanja zaštićenom i zaključanom mjestu kada se ne koristi. Isključite stroj iz struje i dovoda komprimiranog zraka.

Pazite da neobučene osobe, a posebno djeca, nemaju pristup stroju.

Karakteristike:

Ukupne dimenzije: 1050 mm (duljina) x 1230 mm (širina) x 1670 mm (visina)

Tlak zraka: 60 PSI-120 PSI

Potrošnja zraka: 7,9 M³/h

Kapacitet lijevka za pijesak: 40 L

Maksimalna nosivost: 60 kg

Kapacitet pijeska 30 L (maksimalno)

Napon 230 V / 50 Hz

Izlazni napon: 12 V

Veličina pakiranja: 1310x1020x760mm

Težište je u sredini pakiranja.

Napunite lijevak kabine odgovarajućim sredstvom za pjeskarenje.

Zavrните potrebnu mlaznicu na pištolj za pjeskarenje.

Postavite radni komad u kabinu i zatvorite vrata.

Pokrenite dovod komprimiranog zraka.

Uključite LED lampu.

Stavite ruke u fiksno postavljene zaštitne rukavice.

Držite radni komad i ravnomjernim pokretima obradite ga pištoljem za pjeskarenje. Nakon završetka rada, zaustavite dovod komprimiranog zraka, uklonite radni komad i isključite LED lampu.

Upute za pokretanje stroja

Uz sav pribor i potreban alat, nosite rukavice.

Odjenite se prikladno. Ne nosite široku odjeću ili nakit. Ne zadržavajte dugu kosu. Držite kosu, odjeću i rukavice dalje od pokretnih dijelova.

Široka odjeća, nakit ili duga kosa povećavaju rizik od ozljeda osoba zbog zahvaćanja pokretnim dijelovima.

Odabrano mjesto ugradnje mora osigurati odgovarajući priključak na napajanje i imati priključak na dovod komprimiranog zraka. Pridržavajte se sigurnosnih zahtjeva i dimenzija stroja.

1. Radno područje održavajte čistim i dobro osvijetljenim. Zatrpani stolovi i tamna područja povećavaju rizik od strujnog udara i ozljeda.
2. Ne koristite alat u eksplozivnim atmosferama, poput zapaljivih tekućina, plinova ili prašine.
3. Držite prolaznike, djecu i posjetitelje podalje dok koristite alat. Ometanja mogu dovesti do gubitka kontrole nad alatom.

Čisto, dobro osvijetljeno, prozračeno, suho i vatrootporno.

Obavezno koristite kabel za napajanje konfiguriran za sam proizvod i spojite stabilan vanjski izvor napajanja.

Nemojte vršiti nikakve promjene na proizvodu bez odobrenja.

Pridržavajte se nacionalnih propisa o odlaganju otpada.

Nikada ne bacajte stroj, dijelove stroja ili radnu opremu u preostali otpad.

Ako je potrebno, obratite se lokalnim vlastima za informacije o dostupnim mogućnostima odlaganja.

Upute za sam stroj

Stroj za pjeskarenje je uobičajena oprema za površinsku obradu koja se uglavnom koristi za čišćenje, poliranje i uklanjanje hrđe.

Svjetlo, zaštitne folije, rukavice, staklo, organsko staklo, sakupljač prašine, motor, zračni filter, fiksni pištolj, pomični pištolj, mlaznice, prekidač, manometar, elektromagnetski ventil, regulator zraka, mikro prekidač, nožna papučica.

Prije svakog rada provjerite besprijekorno stanje sigurnosnih uređaja.

Redovito provjeravajte besprijekorno i čitljivo stanje upozorenja i sigurnosnih naljepnica na stroju.

Koristite samo ispravan i prikladan alat.

Koristite samo originalne rezervne dijelove koje preporučuje proizvođač.

1. Čišćenje nečistoće s površine: Stroj za pjeskarenje može očistiti prljavštinu, masnoću i ostale nečistoće s raznih površina te ih učiniti čistim i urednim.
2. Poliranje površine: S odgovarajućim česticama pijeska, stroj za pjeskarenje može polirati različite površine kako bi ih učinio glatkijima.
3. Uklanjanje hrđe: Stroj za pjeskarenje može brzo i učinkovito ukloniti hrđu s površine, čime se produžuje vijek trajanja opreme.
4. Poboljšava prijanjanje površine: Stroj za pjeskarenje može napraviti sitne rupe i udubljenja na površini, čime se poboljšava prijanjanje površinskog premaza.

Upute za korištenje stroja

Prekidač se koristi za uključivanje ili isključivanje napajanja kako bi se postigla funkcija paljenja lampe ili gašenja rasvjete.

Prekidač na kompresoru zraka koji osigurava korisnik koristi se za uključivanje ili isključivanje kompresora zraka.

Mikroprekidač osigurava da će stroj odmah prestati raditi ako se vrata slučajno otvore tijekom upotrebe.

Postavite prekidač ON-OFF u položaj ON (I)

Postavite prekidač ON-OFF u položaj OFF (0)

Isključite prekidač izvora zraka i prekinite dovod komprimiranog zraka.

Isključite prekidač i zaustavite rasvjetu.

Isključite utikač iz napajanja.

Unatoč namjeravanoj uporabi, određeni rezidualni faktori rizika ostaju.

- Opasnost od ozljeda ruku/prstiju zbog gnječenja između pokretnih i nepokretnih dijelova.
- Opasnost od ozljeda zbog prevrtanja stroja.
- Opasnost od ozljeda zbog nepravilnog održavanja.
- Prašina koja se stvara tijekom korištenja stroja može uzrokovati ozljede tijela.

Prilikom sastavljanja stroja morate nositi rukavice, prikladno se odjenuti, koristiti odgovarajući alat i sastavljati u odgovarajućem okruženju.

Molimo vas da prilikom korištenja stroja stavite ruke u rukavice samog stroja, po mogućnosti nosite masku.

Zabranjene primjene / Opasna zlouporaba

- Rad stroja na otvorenom.
- Rad stroja s neprikladnim abrazivnim sredstvima.
- Rad stroja bez odgovarajuće fizičke i mentalne spremnosti.
- Rad stroja bez poznavanja priručnika.
- Izmjena dizajna stroja.
- Rad stroja u potencijalno eksplozivnom okruženju.
- Rad stroja izvan tehničkih ograničenja navedenih u ovom priručniku.
- Uklanjanje sigurnosnih oznaka pričvršćenih na stroj.
- Izmjena, zaobilaženje ili onemogućavanje sigurnosnih uređaja stroja.
- Obrada materijala s dimenzijama izvan ograničenja navedenih u ovom priručniku.
- Čišćenje stroja vodom, ni s uključenim ni s isključenim napajanjem.
- Prekoračenje maksimalnog radnog tlaka stroja tijekom rada.
- Pokušaj stavljanja prevelikih i preteških obratka u ormar.

RJEŠAVANJE PROBLEMA

PROBLEMI	Mogući uzrok	Rješenje
stroj ne radi	Pištoli za pješkarenje neispravan	popravak ili zamjena ako je potrebno
	nema dovoda komprimiranog zraka	spojite se na dovod komprimiranog zraka
loš rezultat miniranja	niske performanse opskrbe komprimiranim zrakom	prilagoditi dovod komprimiranog zraka
	prenizak radni tlak zraka	povećati radni tlak zraka
	istrošeni, krivi medij za pješkarenje	istrošeni, krivi medij za pješkarenje
	crijevo za pješkarenje začepjeno	crijevo za čisto pješkarenje
pad tlaka na pištolju za pješkarenje	crijevo za tlačni zrak začepjeno ili preuzak presjek (preklopljeno crijevo, ugrađen reduktor ili brza spojica)	provjerite crijevo za tlak zraka
	zračni filter	očistite filter zraka ili promijenite filter
	kompresor previše udaljen od stroja	smanjiti udaljenost između kompresora i stroja
previše prašine u kabini	pun filter za prašinu	prazno i čisto
	zračni filter prljav	očistite ili promijenite ako je potrebno
	previše abrazivnog sredstva u kabini	koristite manje abrazivnih sredstava
slaba vidljivost kroz prozor	Zaštitna folija od oblačnog materijala	zaštitna folija za promjenu

Stroj smiju koristiti, održavati ili popravljati samo osobe koje su upoznate s njim i koje su obaviještene o opasnostima koje proizlaze iz ovog rada.

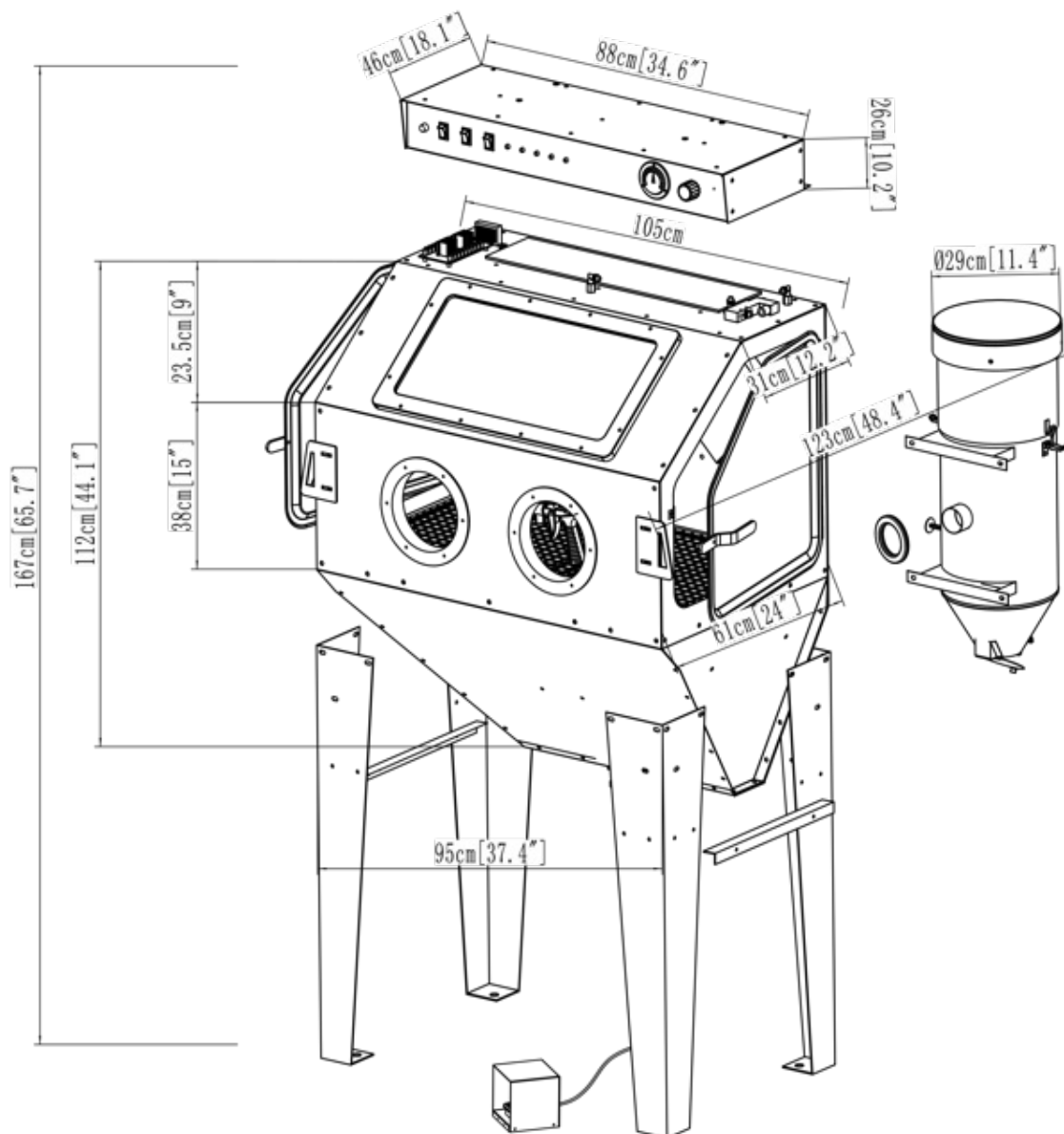
Prilikom sastavljanja stroja morate nositi rukavice, prikladno se odjenuti, koristiti odgovarajući alat i sastavljati u odgovarajućem okruženju.

Molimo vas da prilikom korištenja stroja stavite ruke u rukavice samog stroja, po mogućnosti nosite masku.



Molimo pročitajte i spremite ove upute.

Prije upotrebe proizvoda pažljivo pročitajte ovaj korisnički priručnik. Zaštitite sebe i druge pridržavajući se svih sigurnosnih informacija, upozorenja i mjera opreza. Nepoštivanje uputa može dovesti do tjelesnih ozljeda i/ili oštećenja proizvoda ili imovine. Molimo sačuvajte upute za buduću upotrebu.



Tehničke specifikacije

Komora za pjeskarenje SBC350 je proizvod s dvostrukim bočnim vratima i elektropneumatskim upravljačkim sustavom. S velikim, čvrsto zatvorenim prostorom kabine, prozirnim staklenim prozorčićem i gumenom rukavicom za teške uvjete rada, jednostavan je i siguran za rukovanje te je zaista idealan ekološki proizvod za razne namjene.

Ovaj alat dolazi s dva pištolja za brušenje, jedan spojen fiksnom fleksibilnom metalnom cijevi koja može slobodno mijenjati smjer i aktivira se nožnim prekidačem; drugi, ručno aktiviran i pomičan, pričvršćen je kao pomoćni pištolj za alternativu korisnika. S rasponom tlaka zraka od 60PSI do 120PSI za dovod abrazivnog medija, alat se može koristiti za razne svrhe obrade površina i ukrašavanja, kao što je uklanjanje hrđe, boje, kamenca ili drugih stranih naslaga s metala ili izrada grubih uzoraka na staklu.

UPUTE ZA SASTAVLJANJE

1. Uklonite sve dijelove iz unutrašnjosti ormarića, uključujući rešetku poda s dna sanduka, ispod kartona.
2. Uklonite sve dijelove iz unutrašnjosti ormarića.
3. Postavite ormarić na vrh.
4. Pričvrstite noge pomoću četiri vijka 1/4 x 1/2".
 - a) Prednja lijeva noga ima natpisnu pločicu.
 - b) Stražnje noge također će primiti 2 samorezna vijka svaka.
5. Postavite ormarić uspravno na noge.
6. Postavite nožnu papučicu između prednjih nogu.
7. Pričvrstite lijeva i desna vrata s četiri matice.
8. Otpustite vijke na bravama vrata i pomaknite ih do kraja te zategnite vijke. Laganim pomicanjem prema unutra zategnut ćete brtvu vrata.
9. Postavite staklo na vrh ormarića.
10. Postavite rasvjetno tijelo na staklo s prekidačem za svjetlo na desnoj strani. Pričvrstite na ormarić s četiri vijka 1/4x3/4" i ravnim podloškama.
11. Sakupljač prašine
 - a) Pričvrstite tijelo sakupljača prašine na stražnju ploču (desna strana) poravnavajući cijev s rupom. Koristite vijke 1/4"x3/4" i ravne podloške.
 - b) Postavite vrh sakupljača prašine (s motorom i filterom) na vrh uređaja. Zatvorite 2 zatvarača.
 - c) Uklonite ulaznu kutiju koja pokriva cijev sakupljača prašine unutar ormarića i stavite komad kita oko cijevi kako biste je zabrtvili. Vratite ulaznu kutiju.
12. Zategnite sve vijke, matice i vijke.
13. Postavite podnu rešetku s izrezanim kutom prema prednjoj desnoj strani ormarića. Provucite crijeva kroz otvor.
14. Uključite sakupljač prašine u ženski priključak koji dolazi iz svjetla. Zatim uključite muški kabel iz svjetla u napajanje od 115 V 60 Hz. Uključite usisavač, uključivanje ormarića će uključiti svjetlo i usisavač ili sakupljač prašine.
15. Stavite medij u ormarić kroz podnu rešetku (otprilike 1/4 vrećice).

UPUTE ZA SASTAVLJANJE:

Priključak dovoda zraka:

1. Izvadite samoblokirajući konektor iz unutarnjeg pakiranja. Omotajte brtvenu traku oko navoja konektora. Uvrnite ga u otvor za ulaz zraka na stražnjoj strani električne upravljačke kutije i zategnite.
2. Gurnite spojnicu samoblokirajućeg konektora prema otvoru za ulaz zraka, konusni kraj konektora će odmah iskočiti. Umetnite ga u crijevo za zrak koje se spaja na kompresor zraka. Pričvrstite stezaljkom. Ponovno gurnite spojnicu i umetnite je na suprotnu stranu konusnog kraja. Otpustite i spoj je osiguran.

Ugradnja fiksnog pištolja:

1. Skinite usisnu glavu s fiksnog pištolja. Ugradite mlaznicu za zrak. Ponovno spojite usisnu glavu i zategnite je. Otpustite vijak M6 na strani pištolja i ugradite odgovarajuću mlaznicu. (Veličina otvora treba odgovarati mlaznici za zrak). Zategnite vijak.
2. Spojite bočnu granu pištolja s usisnim crijevom, spojite stražnji ulaz pištolja na fleksibilnu metalnu cijev u ormariću. Zavrnite dok ne bude sigurno.
3. Spojite drugi kraj usisnog crijeva na odgovarajuću usisnu cijev.

Ugradnja pomičnog topa:

1. Spojite jedan kraj visokotlačnog crijeva za zrak na priključak za zrak s desne strane električne upravljačke kutije, a drugi kraj na ulaz zraka pomičnog pištolja. Zategnite stezaljkama.
2. Spojite jedan kraj usisnog crijeva na bočni ogranak pomičnog pištolja, a drugi kraj na fiksnu usisnu cijev.
3. Ugradnja mlaza zraka i mlaznice ista je kao i kod fiksnog pištolja.
4. Postavite pomični pištolj na mrežastu mrežicu

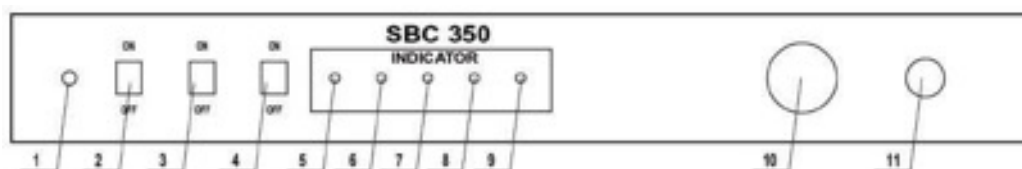
UPUTE ZA RAD

1. Mlaznica za zrak i mlaznica trebaju biti iste veličine.
2. Ulijte abrazivni medij otprilike 180 kg u lijevak kroz bočna vrata ormarića.
3. Pokrijte filter na priрубnici na stražnjoj strani ormarića i spojite ga na sakupljač prašine. To može spriječiti ulazak prašine u motor i oštećenje stroja.
4. Kada tlak zraka iz kompresora dosegne 60 PSI, pritisnite prekidač za napajanje na "UKLJUČENO". Indikator napajanja svijetli.
5. Ovaj alat dolazi s dva pištolja za brušenje. Ali pod kontrolom elektropneumatskog sustava, samo jedan od njih je dostupan za rad u isto vrijeme. Kada je indikator pomičnog pištolja uključen, to znači da je pomični pištolj dostupan za rad. Dok je indikator zatvorenih vrata uključen, pritisnite papučicu i fiksni pištolj će odmah početi pjeskariti. Indikator pomičnog pištolja se istovremeno gasi.
6. Unutar vrata nalazi se tester za provjeru jesu li vrata otvorena ili zatvorena. Ako indikator zatvorenih vrata nije uključen, upravljački sustav je u zaštitnom stanju i fiksni pištolj neće raditi bez obzira je li papučica pritisnuta ili otpuštena.
7. Kada tlak zraka prijeđe 60 PSI, korisnik može započeti s probnim pjeskarenjem. Stavite gumene rukavice, uhvatite radni komad koji se pjeskari, postavite ga ispod fiksnog pištolja, pritisnite papučicu i tada će proces pjeskarenja započeti. Ili uhvatite pomični pištolj, usmjerite mlaznicu prema radnom komadu, pritisnite pomični pištolj, usmjerite mlaznicu prema radnom komadu, pritisnite okidač i pištolj će početi raditi. Nakon nekog vremena provjerite pjeskarenu površinu kako biste vidjeli učinak.
8. Abrazivni medij će pasti na dno lijevka nakon pjeskarenja i može se reciklirati.

NAPOMENA: Zrak pod visokim tlakom treba biti suh, a ako sadrži previše vlage, pričvrstite filter za vodu kako biste odvojili vlagu prije nego što zrak uđe u električnu upravljačku kutiju.

Rasvjeta i elektropneumatski sustav

Pneumatski sustav kontrolira električni krug koji se nalazi unutar kutije na vrhu ormara. Raspored prednje ploče električne upravljačke kutije



1. Osigurač	2. Ventil za tlak zraka
3. Prekidač svjetla	4. Prekidač za prašinu
5. Prekidač napajanja	6. Kontrolni indikator
7. Indikator zatvorenih vrata	8. Indikator fiksnog pištolja
9. Indikator pomičnog pištolja	10. Mjerač tlaka zraka
11. Ventil za tlak zraka	

Opisi funkcija za upravljanje i signaliziranje dijelova:

1. Osigurač - Sigurnosna značajka za zaštitu od preopterećenja i kratkog spoja.
2. Prekidač napajanja - Za spajanje ili odspajanje izvora napajanja.
3. Prekidač svjetla - Za uključivanje ili isključivanje svjetla.
4. Indikator napajanja - Ako svijetli, označava da je izvor napajanja spojen.
5. Indikator zatvorenih vrata - Ako svijetli, označava da su vrata zatvorena i da je fiksni pištolj dostupan za rad.
6. Indikator fiksnog pištolja - Ako svijetli, označava da je fiksni pištolj u fazi pjeskarenja.
7. Indikator pomičnog pištolja - Ako svijetli, označava da je pomični pištolj spreman za rad ili je u fazi pjeskarenja.
8. Mjerač tlaka zraka - Označava tlak zraka za pjeskarenje.
9. Ventil za tlak zraka - Kontrolira radni tlak komprimiranog zraka. Ako se okreće u smjeru kazaljke na satu, povećava se. Ako se okreće suprotno od smjera kazaljke na satu, smanjuje se.
10. Palica - kontrolira vrijeme pjeskarenja fiksnog pištolja.
11. Elektromagnetski ventil - Kontrolira pomicanje izlaza zraka.

Upute za uporabu električne upravljačke kutije:

1. Spojite kabel za napajanje na stražnjoj ploči na uzemljeni izvor napajanja.
2. Pritisnite prekidač za napajanje na "uključeno", indikator napajanja će se odmah upaliti. U suprotnom, provjerite izvor napajanja i kabel te provjerite je li osigurač pregorio. Ako je potrebno zamijeniti bilo koji dio, upotrijebite dio iste vrste.
3. Pritisnite prekidač za svjetlo na "UKLJUČENO", svjetlo će se odmah upaliti.
4. Ispitivač stanja vrata je sigurnosna značajka dizajnirana za zaštitu rukovatelja i okolnog okoliša od abrazivnih medija. Kada je indikator zatvorenih vrata uključen, to znači da su vrata sigurno zatvorena i da je fiksni pištolj dostupan za rad pod kontrolom nožnog prekidača.
5. Ako se upravljački sustav pokvari ili ako dođe do bilo kakvog kvara, neka ga popravi kvalificirani tehničar.

Kako kontrolirati učinak eksplozije

1. Odaberite mlaznicu i mlaznicu zraka odgovarajuće veličine prema željenom stupnju finoće ili hrapavosti površine obratka.
2. Koristite abraziv odgovarajućeg stupnja. Budući da se troši tijekom procesa pjeskarenja, preporučuje se dvostruki sloj obične mrežice za prozore kako bi se abraziv procijedio nakon nekog vremena korištenja.
3. Prilikom pjeskarenja, pištolj ili obratak pomičite ravnomjerno i kružno.
4. Tlak zraka treba biti stabilan tijekom pjeskarenja.
5. Osigurajte dobro osvjetljenje kako biste imali jasan pogled na prostor ormara.

Održavanje

1. Crijeva za zrak ne smiju biti blokirana, uvrnuta ili zgnječena silom.
2. Abrzivne čestice mogu prodrijeti u oblogu vrata. Nakon nekog vremena korištenja očistite mekom četkom.
3. Ako je vidljivost prostora ormarića smanjena, vratite zaštitnu foliju na organsko staklo.
4. Nakon završetka pjeskarenja, očistite prolaz od mlaza zraka do mlaznice. Provjerite da nema abrazivnih dijelova.

Prije svakog pokretanja provjerite je li stroj potpuno i ispravan.

Prije svake upotrebe provjerite čvrstoću spojeva stroja.

Prije podešavanja, preusmjerenja, čišćenja, održavanja ili popravaka itd. isključite stroj i isključite ga iz struje i dovoda komprimiranog zraka. Prije početka rada na stroju pričekajte da se svi alati ili dijelovi stroja potpuno zaustave i osigurajte stroj od nenamjernog ponovnog pokretanja.

Prije svakog rada provjerite besprijekorno stanje sigurnosnih uređaja.

Redovito provjeravajte besprijekorno i čitljivo stanje upozorenja i sigurnosnih naljepnica na stroju. Koristite samo ispravan i prikladan alat. Koristite samo originalne rezervne dijelove koje preporučuje proizvođač.

Stroj smiju koristiti, održavati ili popravljati samo osobe koje su upoznate s opasnostima koje proizlaze iz ovog rada i obaviještene o njima.

Pričvrstite vijke i matice, zamijenite filter i mlaznicu.

Provjerite jesu li isključeni dovod struje i zraka stroja kako biste izbjegli nezgode tijekom rastavljanja.

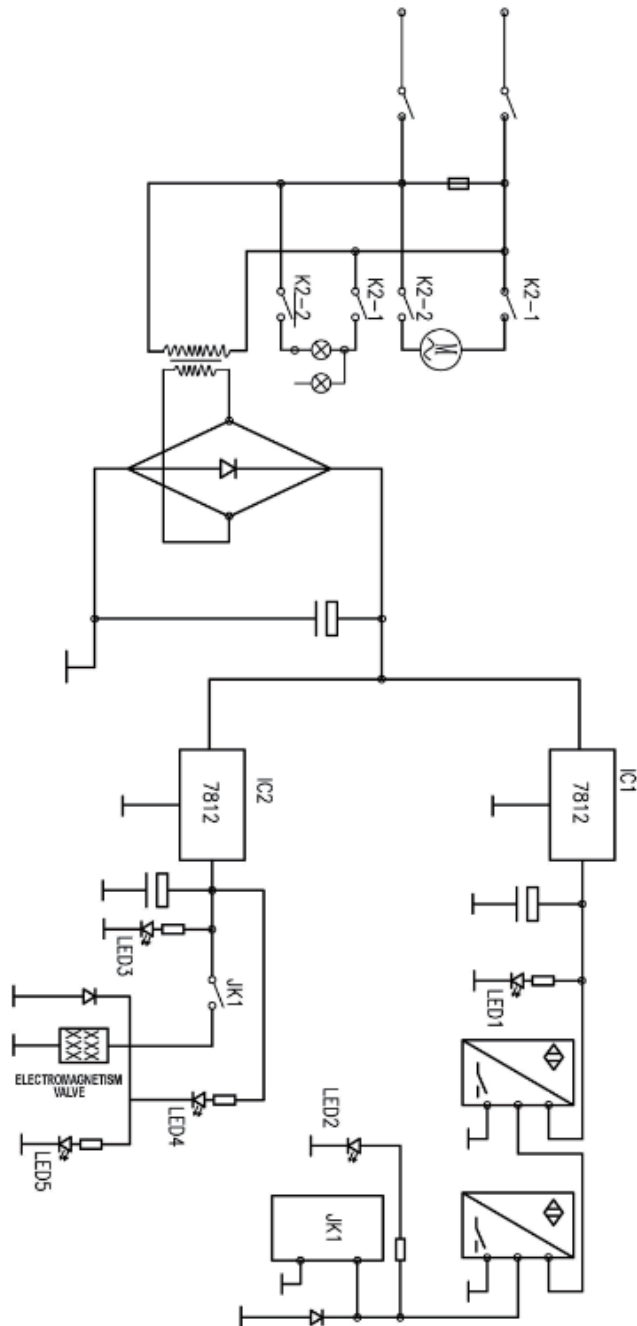
Pripremite alate za uklanjanje, poput ključeva i odvijača.

Očistite radno mjesto kako biste osigurali sigurnost tijekom rastavljanja.

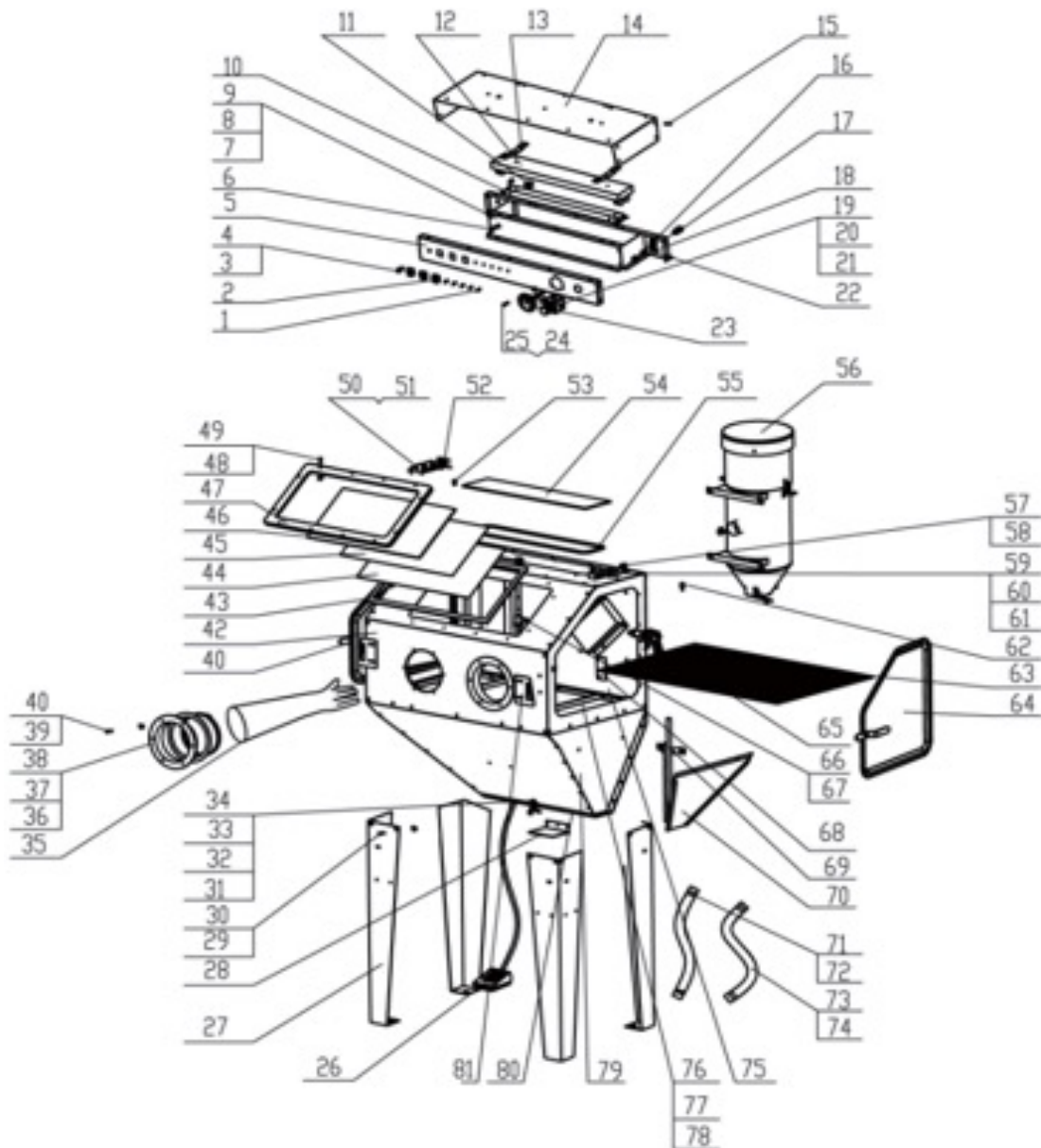
Obratite pozornost na sigurnost prilikom korištenja alata kako biste izbjegli ozljede ruku.

Molimo pridržavajte se lokalnih zakona i propisa prilikom rukovanja bilo kojim dijelovima koji zagađuju okoliš.

SHEMA KRUGA



POPIS DIJELOVA



1	Indikator poklopca žarulje	17	Brza utičnica
2	Prekidač	18	Ravna mlaznica
3	Kućište osigurača	19	Regulator zraka
4	Osigurač	20	Ravna mlaznica
5	Dijelovi poklopca žarulje	21	Pravokutna mlaznica
6			
7			
8			
9			
10	Žarulja	22	Ploča za pričvršćivanje mlaznice
11	Utičnica	23	Mjerač tlaka
12	Samostojeća žarulja	24	Vijak
13			
14	Pločica poklopca žarulje	25	Matica
15	Vijak	26	Palica prekidača
16	Mlaznica	27	Noga

28	Poklopac lijevka	67	Fiksni pištolj
29	Vijak	68	Podloška za zaključavanje vrata
30	Matica	69	Cijev za usisavanje abrazivnog sredstva
31	Dijelovi za zaključavanje	70	Lijevak unutar ploče
32	Vijak	71	Crijevo za zrak
33	Matica	72	Stezaljka
34	Podloška	73	Crijevo za pijesak
35	Rukavice	74	Stezaljka
36	Stezaljka za rukavice	75	Ormarić
37	Perač za rukavice	76	Mrežni dijelovi
		77	
		78	
38	Nastavak za rukavice	79	Ormarić
39	Vijak	80	Podnožje lijevka
40	Matica	81	Ploča za zaključavanje vrata
41	Lijeva vrata		
42	Ormarić		
43	Perač prozora		
44	Organsko staklo		
45	Zaštitna folija		
46	Staklo		
47	Okvir prozora		
48	Vijak		
49	Matica		
50	Pločica		
51	Vijak		
52	Transformator		
53	Zaključavanje napona		
54	Staklo poklopca žarulje		
55	Brtva poklopca žarulje		
56	Sakupljač prašine		
57	Mlaznica		
58	Mlaznica pod pravim kutom		
59	Elektromagnetski ventil		
60	Ravna mlaznica		
61	Mlaznica pod pravim kutom		
62	Mlaznica od 1/4"		
63	Mreža		
64	Dijelovi desnih vrata		
65	Pokretni pištolj		
66	Fleksibilna metalna cijev		