



PRIJENOSNA ŠKARASTA DIZALICA SREDNJE VISINE 3T
REF.: 9830



Priručnik za uporabu i upute
Opće informacije

Ime:	
Adresa:	

Model:	
--------	--

IZJAVA O
SUKLADNOSTI

Mi:

KROFTOOLS
Parque Industrial da Pousa
Rua da Devesa, n.º 8
4755-307 Martim,
Barcelos

Izjavljujemo pod našom isključivom odgovornošću da proizvod:
Broj dijela: 9830
Opis: PRIJENOSNA ŠKARASTA DIZALICA SREDNJE VISINE 3T
Serijski broj:-

Na što se ova izjava odnosi u skladu je sa sljedećim direktivama:

Direktiva o strojevima: 2006/42/EC

EN 60204-1: 2018,

EN 1493:2010

EN ISO 12100:2010

Datum izdavanja: 30/01/2026

José Bárbara
CEO

SADRŽAJ

	Da.
PAKIRANJE, TRANSPORT I SKLADIŠTENJE	3
UVOD U PRIRUČNIK	4
1. OPIS STROJA	4
2. TEHNIČKI PODACI	5
3. SIGURNOSTI	8
4. INSTALACIJA I OTKLANJANJE GREŠAKA	11
4.1 MONTAŽA	11
4.2 OTKLANJANJE GREŠAKA	11
5. OPERACIJA	13
5.1 OBAVIJEST O RADU	13
5.2 PROVJERITE PRIJE UPORABE	13
5.3 POSTUPAK RADOVA	13
5.4 PRINCIP RADA MEHANIZMA ZAKLJUČAVANJA	14
6. ODRŽAVANJE I NJEGA	16
7. VODIČ ZA RJEŠAVANJE PROBLEMA	16
RASTAVLJENI PRIKAZ	20
JAMSTVO	22

PAKIRANJE, TRANSPORT I SKLADIŠTENJE

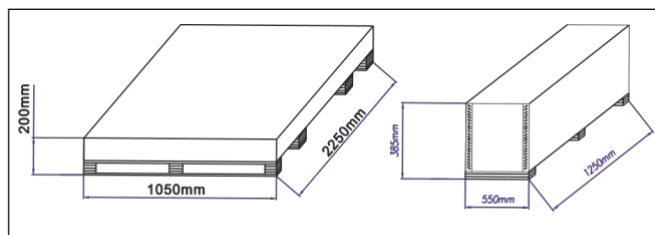


Sve operacije pakiranja, podizanja, rukovanja, transporta i raspakiranja moraju obavljati isključivo stručno osoblje.

PAKIRANJE

Standardna oprema:

Platforma (1 kom.), pogonski sklop, kolica i pribor (2 kom.) ukupno su 2 komada. Slika dimenzija pakiranja (slika 1)



Sl. 1 Dimenzije pakiranja

Popis pakiranja:

Kutija od šperploče sa sklopom okvira za podizanje i hidrauličkim crijevom x 1 jedinica.

Kutija od šperploče s pogonskom jedinicom i kolicom x 1 jedinica Adapteri za ruke x 4 komada Adapteri za visinu x 4 komada Gumeni adapteri za visinu x 4 komada Upute za ugradnju x 1 jedinica

PRIJEVOZ



Pakiranje se može podizati ili premještati viličarima, dizalicama ili mostnim dizalicama. U slučaju pričvršćivanja, druga osoba uvijek mora paziti na teret kako bi se izbjegle opasne oscilacije.

Tijekom utovara i istovara, roba se mora prevoziti vozilima ili brodovima.

Po dolasku robe provjerite jesu li uključene sve stavke navedene u otpremnicama. Potvrdite nedostaju li dijelovi, eventualne nedostatke ili oštećenja uzrokovana prijevozom.

U slučaju pronalaska nedostajućih dijelova, mogućih nedostataka ili oštećenja nastalih tijekom prijevoza, odmah se mora obavijestiti odgovorna osoba ili prijevoznik. Potvrdite to koristeći popis pakiranja kao referencu.

Stroj je teška oprema! Ne koristite ljudsku snagu za utovar, istovar ili prijevoz. Molimo vas da poštujuete sve sigurnosne mjere.

STORAGE

Strojna oprema treba biti uskladištena u skladištu. Ako se skladišti vani, treba je držati s vodootpornom prevlakom.

Koristite kamionsku kutiju tijekom prijevoza. Koristite kontejner za skladištenje prilikom otpreme. Napajanje treba postaviti okomito tijekom prijevoza kako bi se spriječilo istiskivanje od druge robe. Temperatura za skladištenje stroja je: -25°C-55°C.

UVOD U PRIRUČNIK



Ovaj priručnik je pripremljen za osoblje radionice koje je stručnjak za korištenje dizala i tehničare odgovorne za rutinsko održavanje.

Radnici trebaju pažljivo pročitati korisnički priručnik prije izvođenja bilo kakvih radova s dizalom. Ovaj priručnik sadrži važne informacije o:

Smjernice za osobnu sigurnost i održavanje.
Korištenje dizala i sigurnost.
Podizanje vozila uz sigurnosne mjere.

SAČUVAJTE PRIRUČNI



Ovaj priručnik je sastavni dio dizala. Priručnik se mora čuvati u blizini dizala kako bi operater i osoblje za održavanje mogli brzo i u bilo kojem trenutku pronaći i konzultirati priručnik.

Posebno se preporučuje pažljivo čitanje 3. poglavlja koje sadrži važne informacije i sigurnosna upozorenja.



Podizanje, transport, raspakiranje, montažu, instalaciju, puštanje u rad, početno podešavanje i ispitivanje, izvanredno održavanje, popravak, remont, transport i demontažu dizala mora obavljati specijalizirano osoblje ovlašteno od strane proizvođača..

Proizvođač se odriče svake odgovornosti za ozljede osoblja ili štetu na vozilima ili predmetima kada bilo koju od gore navedenih operacija izvrši neovlašteno osoblje.



Ovaj priručnik navodi operativne i sigurnosne aspekte koji mogu biti korisni operateru i radniku održavanja. Kako bi bolje razumjeli strukturu i rad dizala te ga pravilno koristili, radnici moraju pažljivo pročitati korisnički priručnik prije početka rada.

Kako bi se razumjela terminologija, crteži ili aktivnosti održavanja i popravka prisutne u ovom priručniku, analizu ovog dokumenta na odgovarajućem jeziku treba obaviti specijalizirano osoblje.

Isto vrijedi i za održavanje, a monter održavanja mora posjedovati specifična i specijalizirana znanja i iz područja strojarstva i inženjerstva.

OPERATER: osoba ovlaštena za korištenje dizala.

MONTER ZA ODRŽAVANJE: osoba ovlaštena za rutinsko održavanje dizala.

1. OPIS STROJA

Primjena stroja:

Prijenosna škarasta dizalica srednje visine 9830 može podizati automobile, kombije i laka teretna vozila do 3000 kg. Idealna je za popravke guma ili kočionih sustava i intervencije u karoseriji.

Glavne značajke:

Mehanički sigurnosni sustav zaključavanja s 5 položaja;
Dvostruki cilindri i dizajn škarastog podizanja za maksimalnu čvrstoću i stabilnost;
Prijenosna kolica podupiru pumpu i pomiču podizanje;
Lako podesivi klizni krakovi s radijusom;
Automatsko mehaničko otpuštanje pomoću novog mehanizma za okidanje u najvišem položaju

Škarasta dizalica je dizajnirana i izrađena za podizanje svih vrsta vozila, svaka druga upotreba je neovlaštena. Dizalica posebno nije prikladna za pranje prskanjem. Također se ne smije podizati vozila čija težina prelazi maksimalnu težinu.

2. TEHNIČKI PODACI

Kapacitet: 3 tone
Maksimalna radna visina: 1150mm
Minimalna visina: 130mm
Visina gume s produžetkom: 150mm
Visina potpore gume: 60mm
Dužina platforme: 1685mm
Ukupna duljina: 2230mm
Ukupna širina: 1030mm
Minimalna udaljenost između dvije potpore: 660mm
Maksimalna udaljenost između dvije potpore: 1740mm
Minimalna širina za automobile: 1230mm
Maksimalna širina za automobile: 1880mm
Kut otvaranja kraka: 60°
Duljina kraka: 760mm
Procijenjeno vrijeme uspona: ≤35s
Procijenjeno vrijeme spusta: ≤25s
Napon: AC 220V±5% 60Hz
Snaga: 2,2kW
Hidraulično ulje: 6L
Radna temperatura: 5-40°C
Radna vlažnost: 30-95%
Buka: <76dB
Temperatura skladištenja: -25°C ~ 55°C

Motor

Tip: Y90L
Maks. snaga: 2,2 kW
Maks. napon: AC 220 V ±5%
Maks. struja: 400 V: 5 A
230 V: 10 A
Maks. frekvencija: 50/60 Hz
Polovi: 4
Brzina: 1450 o/min.
Oblik zgrade: B14
Klasa izolacije: F

Prilikom spajanja motora pogledajte priložene dijagrame, a smjer motora je u smjeru kazaljke na satu.

Pumpa

Tip: P4.3

Model: Zupčasta

Maksimalni protok pumpe: 4.3cc/o/min

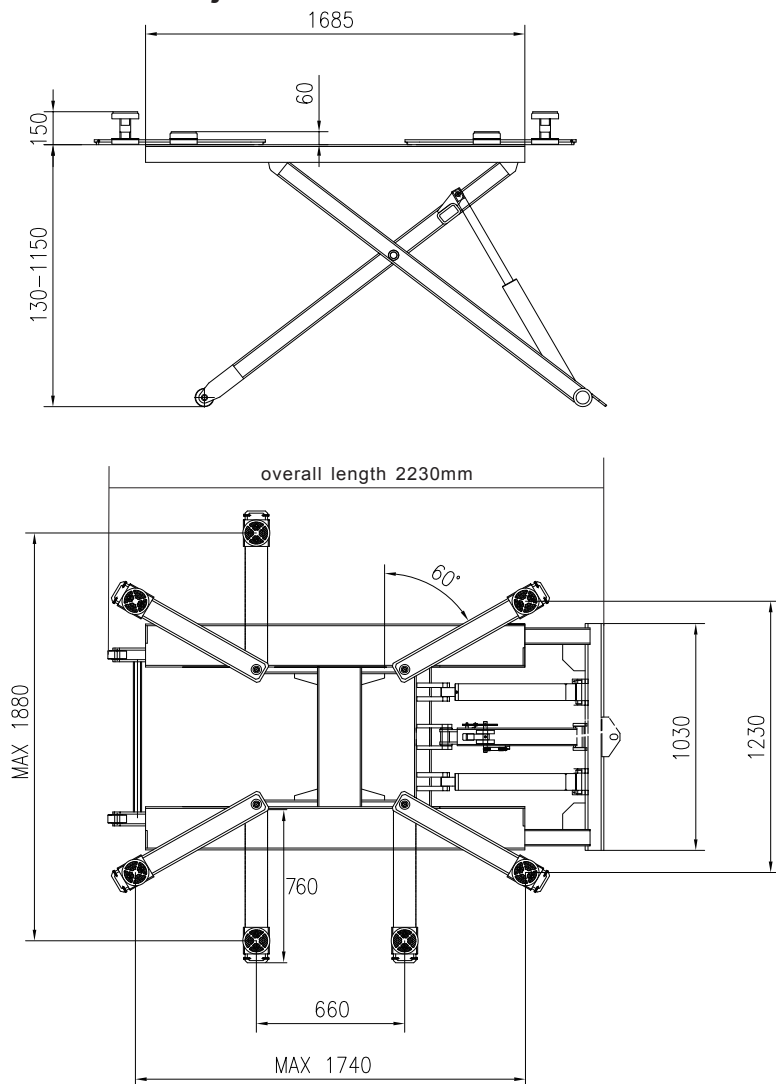
Vrsta spoja: Preljevni ventil spoja

Kontinuirani radni tlak: 210 bara

Povremeni radni tlak: 150~300 bara

U spremnik ulja ubrizgajte 15 litara hidrauličkog ulja za habanje.

Slika dimenzija dizalice:



Sl. 2 Dimenzija dizanja

VRSTE VOZILA PRIKLADNE ZA:

Ova dizalica je prikladna za gotovo sva vozila čija ukupna težina ne prelazi 3000 kg.



DONJI DIJELOVI PODVOZJA VOZILA MOGU SMETATI STRUKTURALNIM DIJELOVIMA DIZALA.

Dizalo će također moći prevoziti prilagođena ili nestandardna vozila unutar maksimalne navedene nosivosti.

Također, sigurnosna zona za osoblje mora biti definirana u odnosu na vozila neuobičajenih dimenzija.



Pažljivo i u cijelosti pročitajte ovo poglavlje. Ovdje su navedene važne informacije za sigurnost operatera ili preostalog osoblja.

U sljedećem tekstu nalaze se jasna objašnjenja u vezi s određenim situacijama ili rizicima koji se mogu pojaviti tijekom rada ili održavanja dizala. Sigurnosni uređaj mora biti ispravno ugrađen kako bi se smanjili kvarovi ili opasnosti.



Dizalice su projektirane i izrađene za podizanje vozila i njihovo držanje u povišenom položaju u zatvorenoj radionici. Svaka druga upotreba dizalica nije dopuštena. Dizalice posebno nisu prikladne za:

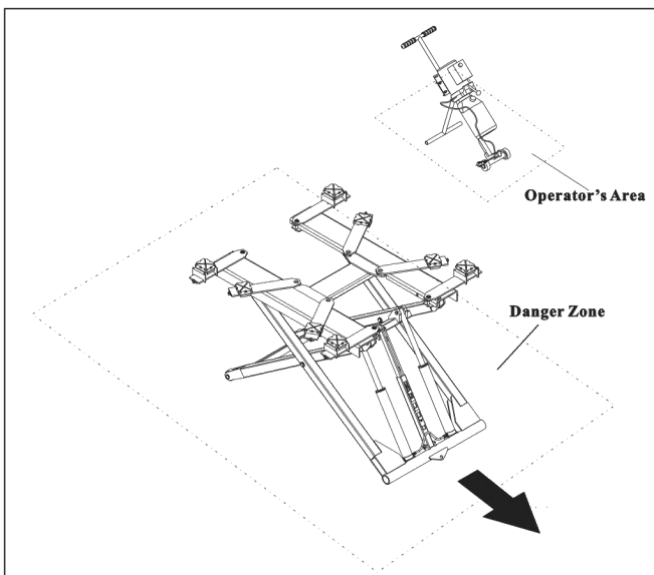
- Radovi prskanjem za pranje;
- Izrada podignutih platformi za osoblje ili podizanje osoblja;
- Korištenje kao preše za drobljenje;
- Korištenje kao dizalice;
- Korištenje dizalice kao dizalice za podizanje karoserija vozila.



Proizvođač ne preuzima odgovornost za bilo kakve ozljede osoba ili štetu na vozilima i drugoj imovini uzrokovanu nepravilnom i neovlaštenom upotrebom dizalica..

Tijekom podizanja i spuštanja, operater mora ostati u upravljačkoj stanici kao što je prikazano na dijagramima.

Kao što je prikazano na dijagramima: Prisutnost osoba unutar naznačene opasne zone strogo je zabranjena. Tijekom rada osobama je dopušten pristup području ispod vozila samo kada je vozilo već u podignutom položaju i kada su mehanički sigurnosni uređaji čvrsto uključeni (npr.: sigurnosna oprema je potpuno zaključana).



Sl. 3



NE KORISTITE DIZALO BEZ ZAŠTITNIH UREĐAJA ILI S ISKLJUČENIM ZAŠTITNIM UREĐAJIMA.

NEPOŠTIVANJE OVIH PROPISA MOŽE UZROKOVATI TEŠKE OZLJEDE OSOBA I NEPOPRAVLJIVU ŠTETU NA DIZALU I VOZILU U POGONU.

OPĆE MJERE OPREZA



Operater i monter održavanja dužni su poštivati propise sigurnosnih propisa koji se primjenjuju u zemlji ugradnje dizala.

Nadalje, operater i monter održavanja moraju:

Uvijek radite na mjestima navedenim i ilustriranim u ovom priručniku;

Nikada ne uklanjajte ili deaktivirajte štitnike i mehaničke, električne ili druge vrste sigurnosnih uređaja;

Pročitajte sigurnosne napomene postavljene na stroju i sigurnosne informacije u ovom priručniku.

3. SIGURNOSTI

U priručniku su sve sigurnosne napomene prikazane na sljedeći način:



UPOZORENJE: označava sljedeće operacije koje su nesigurne i mogu uzrokovati ozljede osoblja te oštetiti dizalo, vozilo ili drugu imovinu.



OPREZ: označava moguću opasnost koja može rezultirati ozbiljnim ozljedama ljudi i oštećenjem imovine.



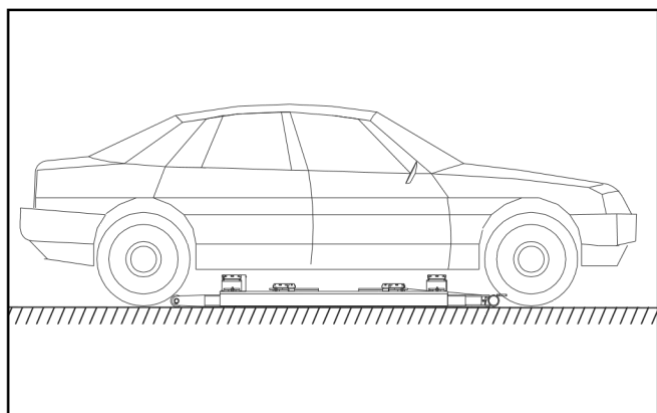
OPASNOST OD STRUJNOG UDARA: posebna sigurnosna obavijest postavljena na dizalo u područjima gdje je rizik od strujnog udara posebno visok.

UREĐAJI ZA ZAŠTITU I OPASNOST:

Sada ćemo ispitati rizike kojima mogu biti izloženi operateri ili serviseri kada vozilo stoji na platformama u podignutom položaju, zajedno s raznim sigurnosnim i zaštitnim uređajima koje je proizvođač usvojio kako bi sve takve opasnosti sveo na minimum.

Za optimalnu osobnu sigurnost i sigurnost vozila, pridržavajte se sljedećih propisa:

- Ne ulazite u opasnu zonu prilikom podizanja vozila. (Sl. 3)
- Provjerite je li vozilo ispravno postavljeno. (Sl. 4)

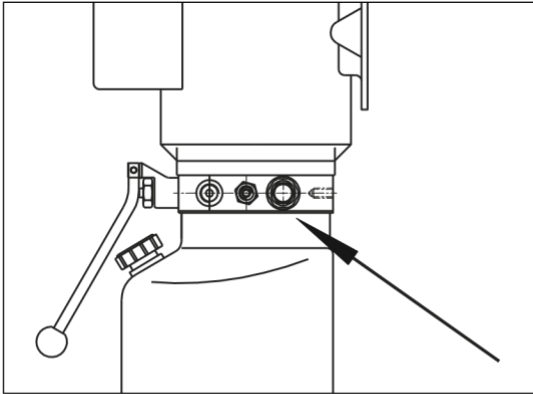


Sl. 4

Obavezno dižite samo odobrena vozila, nikada ne prekoračujte navedenu nosivost, maksimalnu visinu i projekciju (duljinu i širinu vozila);
Pazite da na platformama nema osoba tijekom kretanja gore-dolje i tijekom stajanja.

OPĆI RIZICI ZA PODIZANJE ILI SPUŠTANJE:

Sljedeća sigurnosna oprema koristi se za zaštitu od preopterećenja ili mogućnosti kvara motora. U slučaju preopterećenja, ventil za preopterećenje će se otvoriti i ulje će se izravno vratiti u spremnik ulja. (Sl. 5)



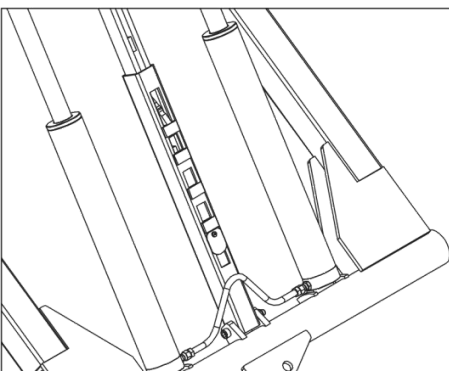
Sl. 5 Preljevni ventil

Svako dno uljnog cilindra opremljeno je antidetonacijskim i zaključanim ventilom. Kada uljna cijev pukne u krugu hidrauličkog tlaka, odgovarajući antidetonacijski i zaključani ventil će se aktivirati i ograničiti brzinu platforme. (Sl. 6)



Sl. 6

Sigurnosni zub i modul zupčanika su dijelovi koji jamče sigurnost osoblja ispod stroja u uvjetima kvara drugih zaštita. Stoga provjerite cjelovitost modula zupčanika i je li sigurnosni zub potpuno zatvoren. (Sl. 7)



Sl. 7



Na sigurnosnim modulima ne smije biti ništa abnormalno kako bi se spriječilo normalno zatvaranje sigurnosne opreme.



RIZICI ZA OSOBLJE

Ovaj naslov ilustrira potencijalne rizike za operatera, montera za održavanje ili bilo koju drugu osobu prisutnu u području oko dizala, koji su rezultat nepravilne upotrebe dizala.



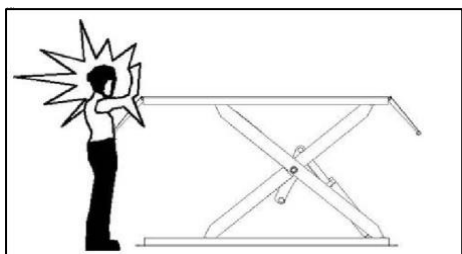
RIZICI OD ISKRCANJA

Tijekom operacija podizanja i spuštanja, osoblje mora napustiti područje slijedeći pravila i upute. Tijekom operacija podizanja i spuštanja, nijedna osoba ne smije raditi ispod pokretnih dijelova dizala. (Sl. 3)



OPASNOST OD UDARA

Prije nego što operater započne s pokretima gore-dolje, provjerite da nema osoblja unutar opasne zone. Kada se, iz operativnih razloga, dizalo zaustavi na relativno niskim visinama, osoblje mora biti oprezno kako bi izbjeglo udarce u dijelove stroja koji nisu označeni posebnim bojama.



Sl. 8 Rizik od udara



OPASNOST OD PADA (OSOBLJA)

Tijekom operacija dizanja i spuštanja, osoblju je zabranjen ulazak na platforme i u vozilo kako bi se izbjeglo padanje.



OPASNOST OD PADA (VOZILO)

Ova opasnost može nastati u slučaju nepravilnog postavljanja vozila na platforme, prekomjerne težine vozila ili u slučaju vozila čije dimenzije nisu kompatibilne s kapacitetom dizalice.

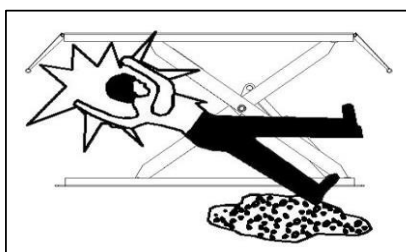
Tijekom testiranja platforme, motor vozila ne smije se uključiti.

Na područje spuštanja dizalice i pokretne dijelove dizalice ne smije se ništa stavljati.



OPASNOST OD KLIZANJA

Uzrokovano kontaminacijom maziva na podu oko dizala. Područje ispod i neposredno oko dizala, kao i platforme, moraju se održavati čistim. Odmah uklonite svako proliveno ulje.



Sl. 9 Opasnost od klizanja



OPASNOST OD STRUJNOG UDARA

Opasnost od strujnog udara u područjima izolirane i oštećene električne opreme. Ne koristite mlazove vode, pare s otapalima ili proizvode za bojanje u blizini dizala i posebno pazite da takve tvari ne dođu u dodir s električnom upravljačkom pločom.



RIZICI POVEZANI S NEODGOVARAJUĆOM RASVJETOM

Operater i serviser moraju biti u mogućnosti osigurati da su sva područja dizala pravilno i jednoliko osvijetljena u skladu sa zakonima koji su na snazi na mjestu ugradnje. Tijekom podizanja i spuštanja, operater treba neprestano promatrati dizalicu i smije je koristiti samo s mjesta operatera. Prilikom podizanja i spuštanja vozila, jastuk mora biti na dnu šasije.



Rukovanje sigurnosnim uređajima je strogo zabranjeno. Nikada ne prekoračujte maksimalnu nosivost dizalice, provjerite da vozila koja se podižu nemaju tereta.



Stoga je bitno strogo se pridržavati svih propisa o uporabi, održavanju i sigurnosti sadržanih u ovom priručniku.

4. INSTALACIJA I OTKLANJANJE GREŠAKA



SAMO VJEŠTENOM I OVLAŠTENOM OSOBLJU SMIJE SE DOZVOLITI IZVODJENJE OVE RADOVE. PAŽLJIVO SE PRIDRŽAVAJTE SVIH UPUTA PRIKAZANIH U NASTAVKU KAKO BISTE SPRIJEČILI MOGUĆA OŠTEĆENJA DIZALA ZA AUTOMOBILE ILI OPASNOST OD OZLJEDA ZA RUKOVATELJE.

4.1 UGRADNJA

4.1.1 UGRADNJA POGONSKOG UREĐAJA

Pričvrstite napajanje na kolica priloženim vijcima.



Sl. 10

4.1.2 PRIKLJUČAK CRIJEVA ZA ULJE

Spojite crijevo za ulje s glavnog stroja na zupčastu pumpu i provjerite jesu li vijci pričvršćeni.



Sl. 11

4.1.3 ELEKTRIČNI PRIKLJUČAK



Samo kvalificirana specijalizirana osoba smije izvoditi radove.

4.1.3.1 Jednofazni motor

Spojite jedan četverožilni kabel za napajanje od 2,5 mm² na razvodnu kutiju napajanja. Provjerite je li stroj sigurno uzemljen.

4.1.3.2 Trofazni motor

Spojite jedan trožilni kabel za napajanje od 2,5 mm² na razvodnu kutiju napajanja. Provjerite je li stroj sigurno uzemljen.

4.1.4 UGRADNJA RUKE

Pričvrstite četiri kraka na platformu priloženim vijcima. Zatim postavite nosače i gumene jastučice na krakove kao što je prikazano na slici 12.



Sl. 12

4.1.5 NAPUNITE SPREMNIK ULJA

Otvorite čep spremnika ulja. Napunite spremnik ulja hidrauličkim uljem za habanje od 46# dok ne dosegne indikator razine ulja. Nakon otklanjanja pogrešaka, ponovno napunite spremnik dok ne dosegne razinu ulja.



Napomena: nemojte puniti različite vrste hidrauličkog ulja.

4.2 OTKLANJANJE GREŠAKA

Očistite okolinu stroja. Provjerite da na pokretnim dijelovima stroja nema ostataka.

Spojite kabel za napajanje jedinice za napajanje na napajanje.

Pritisnite gumb za podizanje. Provjerite je li stroj podignut. (ako stroj ima trofazni motor i dizalica se ne podiže, promijenite priključak bilo koje dvije od tri linije pod naponom.)

Ako se stroj podiže, nastavite pritiskati gumb za podizanje dok cilindar ne dostigne svoj položaj. Zatim nastavite pritiskati polugu za spuštanje dok ne dotakne pod. Nastavite ovaj postupak 3-5 puta kako biste ispumpali zrak unutar cilindra dok se stroj ne podigne glatko.

5. OPERACIJE



Samo kvalificirano i obučeno osoblje smije obavljati radove. Provjerite postupke kako slijedi.

5.1 OBAVIJEST O RADU

Prije upotrebe uklonite prepreke oko dizala.

Tijekom podizanja ili spuštanja, nitko ne smije stajati ispod obje strane i ispod stroja, niti je netko smio biti na obje platforme.

Izbjegavajte podizanje superteških vozila ili druge robe.

Prilikom podizanja vozila, šasija vozila treba biti ispunjena gumenim jastukom.

Prilikom spuštanja vozila, prvo malo podignite platformu i provjerite jesu li dvije sigurnosne papice i sigurnosni zupci potpuno isključeni. Ako nisu, prekinite spuštanje.

Kada se oprema ne koristi dulje vrijeme ili preko noći, stroj treba spustiti na najniži položaj na tlu, ukloniti vozilo i isključiti napajanje.

5.2 PROVJERITE PRIJE RADA

Provjerite je li tlo oko stroja čisto.

Provjerite kreću li se rotirajući dijelovi fleksibilno. U suprotnom, podmažite odgovarajuće dijelove.

Provjerite kreće li se sigurnosna brava normalno i glatko. U suprotnom, očistite i podmažite bravu.

Provjerite ima li curenja na cilindrima, crijevima za ulje i uljnim spojnicama. Ako jest, popravite ili zamijenite na vrijeme.

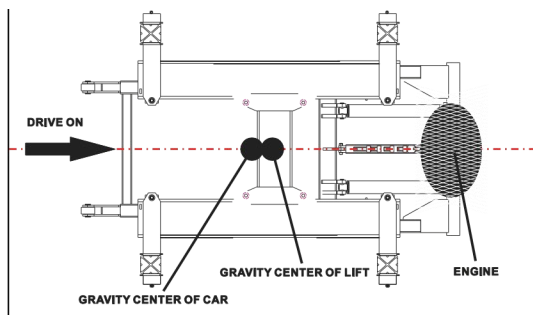
Promatrajte ima li kakvih neobičnih zvukova iz motora i zupčaste pumpe.

Provjerite radi li sigurnosna ploča normalno. U suprotnom, očistite i podmažite dio kako biste bili sigurni da radi normalno.

5.3 POSTUPAK RADOVA

Uvezite automobil na dizalicu.

Zaustavite automobil kada se težište automobila i dizalice poklopi. Pritisnite kočnicu.



Sl. 13

Promatrajte i potvrdite potpurnu točku na šasiji automobila. Zatim postavite gumene pločice odgovarajuće visine na potpurnu točku.

Pritisnite gumb za podizanje kako bi gumene pločice dodirnule potpurnu točku automobila dok se automobil malo ne odvoji od tla. Zatim prestanite s podizanjem.

Provjerite je li automobil na ravnoj površini i je li potporna točka odgovarajuća.

Nastavite pritiskati gumb za podizanje dok automobil ne dostigne potrebnu visinu. Zaključajte ga u tom položaju. (Pogledajte 5.4 PRINCIP RADA MEHANIZMA ZAKLJUČAVANJA)



Upozorenje: uređaj za zaključavanje će se automatski isključiti kada dizalica dosegne najviši položaj. Uređaj za zaključavanje je u tom trenutku deaktiviran.

Tijekom podizanja provjerite radi li ploča za zaključavanje ispravno. Svako zaključavanje dolazi s jasnim zvukom "klik". Kada dizalica dosegne svaki položaj zaključavanja, malo je spustite kako biste je aktivirali.

U tom trenutku, radnik održavanja može obaviti održavanje ili popravak.

Nakon završetka radova održavanja, provjerite je li područje oko/ispod dizalice bez ikakvih prepreka. Zatim izvršite spuštanje.



Napomena: Za isključivanje zaključavanja, stroj se mora podići u najviši položaj. Zaključavajuća ploča će se automatski prebaciti u isključeno stanje. Prije podizanja provjerite je li dizalica u najnižem položaju. Tek u tom trenutku, zaključavajuća ploča se prebaci u stanje spremno za uključivanje.

Pritisnite gumb za podizanje kako biste podigli stroj u najviši položaj i otključali blokadu. Zatim pritisnite polugu za spuštanje na pogonskoj jedinici kako biste spustili stroj u najnižu točku.

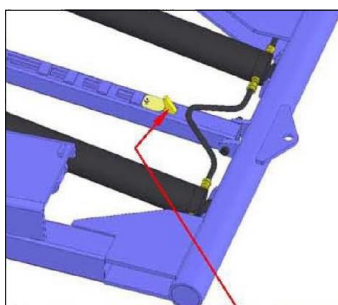
Tijekom podizanja i spuštanja provjerite da nema potencijalnih sigurnosnih opasnosti za ljude, vozila i stroj.

Ne izvodite radove održavanja ili popravke tijekom procesa podizanja ili spuštanja. Općenito govoreći, radovi održavanja su dopušteni kada je ploča za zaključavanje malo viša od položaja zaključavanja. Nakon završetka postupka podizanja, provjerite je li upravljački prekidač isključen.

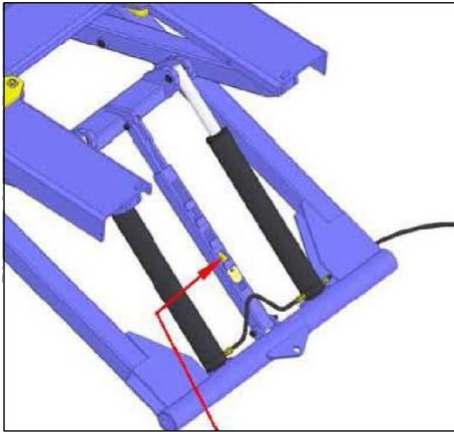


Upozorenje: u radni prostor smiju ući samo ovlašteni radnici.

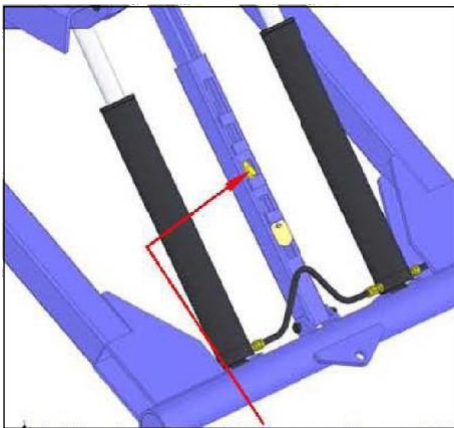
PRINCIP RADA MEHANIZMA ZAKLJUČAVANJA



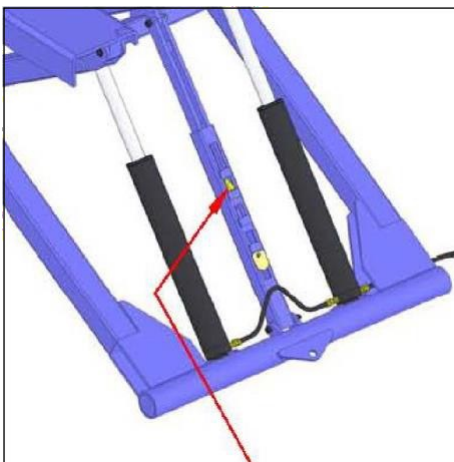
Sl. 14. Kada se dizalica spusti u najniži položaj, ploča za zaključavanje će se automatski isključiti.



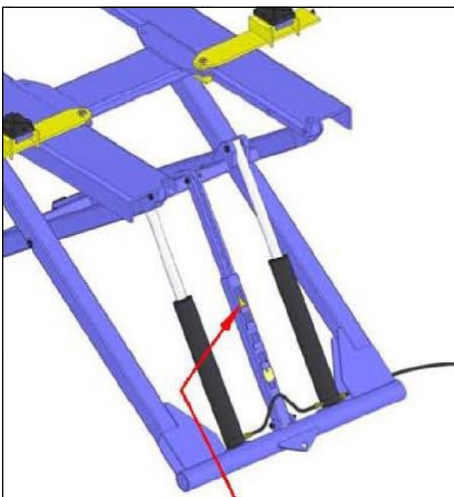
SI.15 Kada dizalica dosegne prvi položaj zaključavanja, malo je spustite kako biste je zaključali.



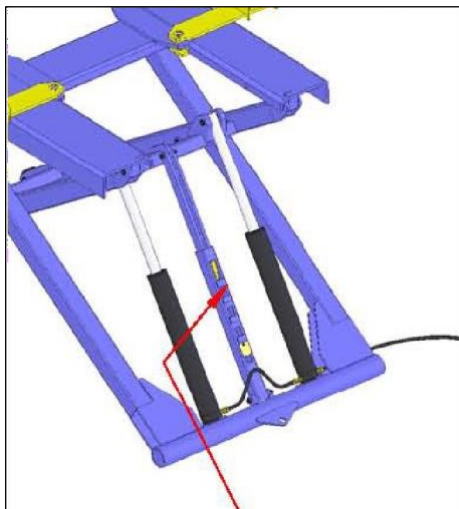
SI.16 Kada dizalica dosegne drugi položaj zaključavanja, malo je spustite kako biste je zaključali.



SI.17 Kada dizalica dosegne treći položaj zaključavanja, malo je spustite kako biste je zaključali.



SI. 18 Kada dizalica dosegne četvrti položaj za zaključavanje, malo je spustite kako biste je zaključali.



Sl.19 Kada dizalica dosegne najviši položaj, ploča za zaključavanje se automatski preklapa. U tom trenutku dizalica se može spustiti u najniži položaj.

6. ODRŽAVANJE I NJEGA



Samo kvalificirano osoblje smije obavljati operacije.

Sve ležajeve i šarke na ovom stroju treba podmazati jednom tjedno pomoću uljne podmazivača. Provjerite da mehanizam za zaključavanje ispravno radi u slučaju nezgode. Provjerite da nema curenja ulja na cilindrima, crijevima za ulje i uljnim spojnicama. Provjerite da nema neobičnih zvukova iz zupčaste pumpe i motora. Provjerite jesu li gumb za podizanje i ručica za spuštanje ispravni. Hidraulično ulje treba mijenjati svaka dva mjeseca. Razina ulja uvijek treba biti na gornjem graničnom položaju.



Stroj treba spustiti u najniži položaj prilikom zamjene hidraulike. Ispustite staro ulje i filtrirajte hidrauličko ulje.

7. VODIČ ZA RJEŠAVANJE PROBLEMA

7.1 MOTOR PUMPE NE RADI:

- Prekidač je iskočio ili je osigurač pregorio. Provjerite prekidač i dovodni napon.
- Isključeno je termičko preopterećenje motora. Pričekajte da se preopterećenje ohladi.
- Neispravan upravljački prekidač, provjerite prekidač.
- Neispravni spojevi ožičenja, provjerite dijagram ožičenja.

7.2 MOTOR PUMPE RADI, ALI NE MOŽE PODIGNUTI ILI DRŽATI TERET:

- Strani predmet ispod nepovratnog ventila. Pritisnite ručicu prema dolje, pritisnite prekidač i uklonite nepovratni ventil. Očistite kuglu i sjedište te zamijenite maticu.
- Niska razina ulja, provjerite spremnik ulja.

7.3 DIZALO PROIZVODI ZVUKOVE STENJANJA ILI PUCKETANJA:

- Osušite šarke i/ili cilindrične klinove. Podmažite mašču.

7.4 MOTOR PUMPE RADI, ALI DIZALO PODIZA SAMO DJELOMIČAN TERET:

- Postavka sigurnosnog ventila je preniska. Resetirajte sigurnosni ventil.
- Oštećene hidraulične brtve (za upute se obratite tvornici) Pogledajte korak 2b.

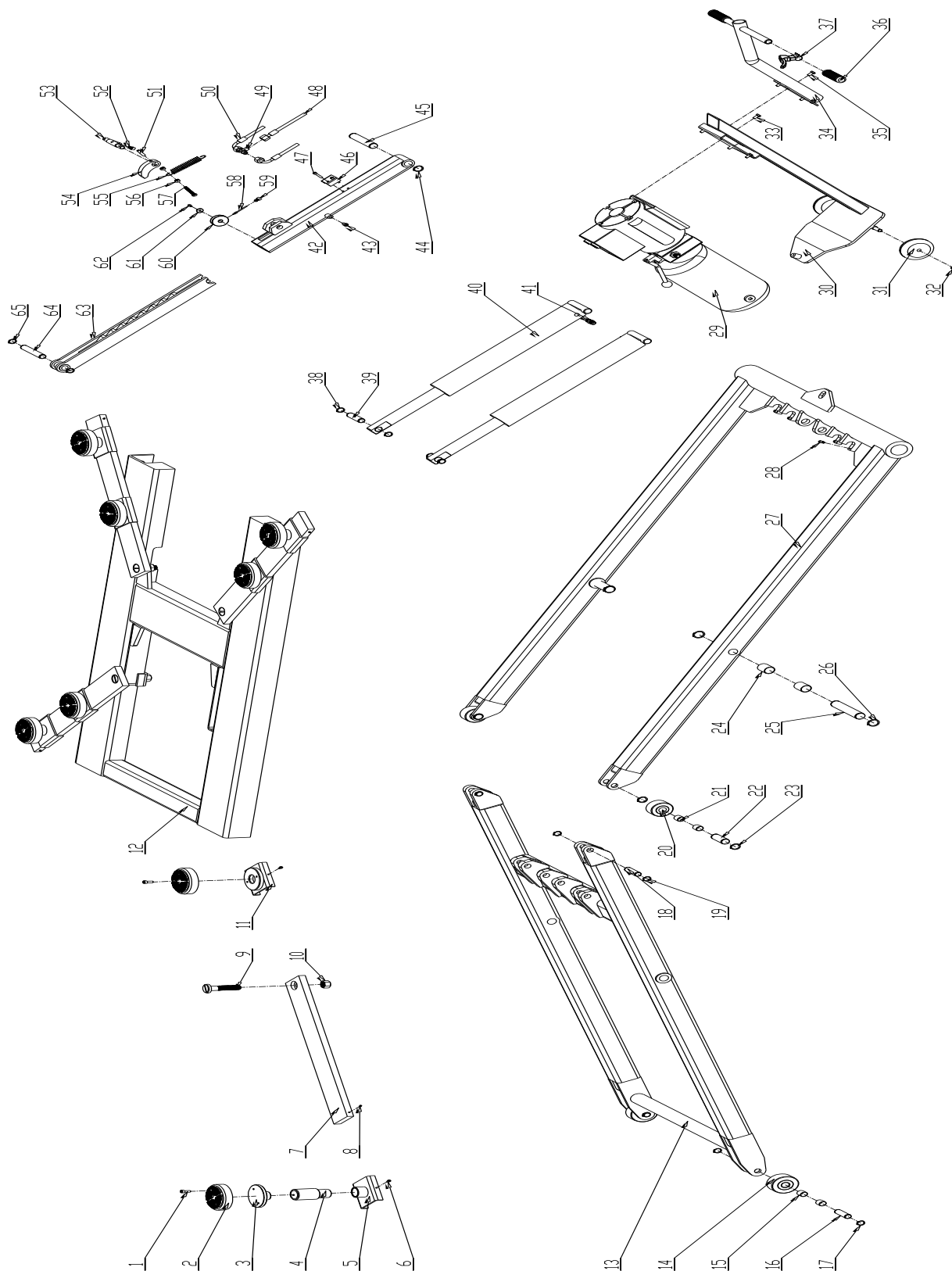
7.5 ULJE ISPUŠUJE DAH:

- a) Spremnik ulja prepun.
- b) Dizalica se prebrzo spušta pod velikim teretom.

7.6 DIZALO PROIZVODI ZVUK STENJANJA PRILIKOM PODIZANJA ILI SPUŠTANJA:

- a) Ručno odzračite cilindar. Zarobljeni zrak može uzrokovati stenjanje.
- b) Dodajte oko 30 ml ulja na zračnu stranu klipa kod odzračnika na vrhu cilindra.

RASTAVLJENI PRIKAZ



Artikal	Opis	Količina
1	Šesterokutni vijak s glavom i utorom M8×20	16
2	Gumena podloga za palete	8
3	Sklop za zavarivanje palete	4
4	Pojačavajuća čahura	4
5	Vertikalna baza palete	4
6	Šesterokutni vijak s glavom i utorom M5×10	8
7	Ploča za potporu ruke	4
8	Šesterokutni vijak s glavom M5×10	8
9	Vijak ruke	4
10	Sigurnosna matica M20	4
11	Horizontalna baza palete	4
12	Gornji poklopac	1
13	Unutarnji sklop škaraste ruke	1
14	Unutarnji valjak kraka škara	2
15	Bezuljni ležaj 2020	4
16	Osovina sa zasunom	2
17	Aksijalni elastični prsten za zadržavanje 20 Potporna osovina	4
18	Support Shaft	2
19		4
20	Vanjski valjak škara	2
21		4
22	Osovina škara	2
23		4
24	Ležaj bez ulja 3040	8
25	Srednja osovina	2
26	Aksijalni elastični prsten za zadržavanje 30	4
27	Vanjski sklop škaraste ruke	1
28	Šesterokutni vijak s glavom M6×10	4
29	Crpna stanica	1
30	Šasija kolica crpne stanice	1
31	Valjka od visokočvrstog najlona Φ100*35	2
32	Aksijalni elastični prsten za zadržavanje 12	4
33	Šesterokutni vijak M8*16	4
34	Okvir rukohvata kolica pumpne stanice Šesterokutni vijak M8*16	1
35	Ručka (unutarnji promjer Φ22)	4
36	Poluga kočnice	2
37	Aksijalni elastični prsten za zadržavanje 20	1
38	Axial Elastic Retaining Ring20	4
39	Gornja osovina uljnog cilindra	2
40	Uljni cilindar	1
41	Ravni konektor uljne pumpe	3
42	Nosač kuke za zaključavanje	1

43	Šesterokutni vijak s glavom i utorom M8×10	1
44	Aksijalni elastični prsten za zadržavanje 25	4
45	Osovina nosača kuke za zaključavanje	2
46	Šesterokutni vijak s glavom i utorom M6×30	2
47	Stezni utor za cijev za ulje	1
48	Duga cijev za ulje	1
49	T-priključak pumpe za ulje	1
50	Kratka uljna cijev	2
51	Osovina kuke za zaključavanje	1
52	Vijak za podešavanje užeta za zaključavanje	1
53	Sklop za zavarivanje osovine kuke za zaključavanje	1
54	Kuka za zaključavanje	1
55	Opruga zatezanja kuke za zaključavanje	1
56	Matica M8	2
57	Potpuno navojni šesterokutni vijak M8×60	1
58	Kočiona sajla	1
59	Šesterokutni vijak s rupom	1
60	Remenica sigurnosnog užeta	1
61	Prsten za zadržavanje remenice sigurnosnog užeta	1
62	Šesterokutni vijak s glavom utora M5×10	1
63	Sklop zuba za zaključavanje	1
64	Gornja osovina uljnog cilindra	1
65	Aksijalni elastični zadržni prsten 20	2

JAMSTVO

Jamstvo za strukturne komponente elektrohidraulične škaraste platforme traje tri godine, a za operativne komponente jamstvo traje samo godinu dana za originalnog kupca.

Proizvođač bi trebao zamijeniti ili popraviti dijelove koji su vraćeni u tvornicu i za koje se nakon pregleda utvrdi da su neispravni. Povrat u tvornicu treba biti plaćen unaprijed.

Ovo jamstvo vrijedi samo za originalnog kupca opreme. Ovo jamstvo ne odnosi se na nedostatke uzrokovane uobičajenim trošenjem, zloupotrebom, pogrešnom upotrebom, oštećenjem prilikom dostave ili oštećenjem uzrokovanim nepravilnim održavanjem.

Ovo jamstvo je isključivo i zamjenjuje sva ostala jamstva, izričita ili implicitna.

Proizvođač neće biti odgovoran za posljedičnu ili slučajnu štetu na opremi nastalu zbog kršenja ili kašnjenja u izvršavanju jamstva.

Proizvođač zadržava pravo izmjene dizajna ili dodavanja poboljšanja svojim proizvodima bez ikakve obveze da izvrši takve promjene.