



## HIDRAULIČNA PNEUMATSKA DIZALICA 20-40T REF.: 4818



**Priručnik za uporabu i upute**  
**Opće informacije**

Ime:	
Adresa:	

Model:	
--------	--

IZJAVA O  
SUKLADNOSTI

Mi:

KROFTOOLS  
Parque Industrial da Pousa  
Rua da Devesa, n.º 8  
4755-307 Martim,  
Barcelos

Izjavljujemo pod našom isključivom odgovornošću da proizvod:

Broj dijela: 4818

Opis: HIDRAULIČNA PNEUMATSKA DIZALICA 20-40T

Serijski broj:-

Na što se ova izjava odnosi u skladu je sa sljedećim direktivama:

Direktiva o strojevima: 2006/42/EC

EN ISO 12100:2010 Sigurnost strojeva - Opća načela projektiranja -  
Procjena rizika i smanjenje rizika

EN 1494:2000+A1:2008 Mobilne ili pomične dizalice i pripadajuća  
oprema za dizanje

Datum izdavanja: 26/05/2025

José Bárbara  
CEO

## Upute za transport, rukovanje i skladištenje dizalice

### Uvjeti skladištenja

Zabranjeno je dugotrajno držanje u zatvorenom prostoru s vlažnom okolinom

### Dimenzije, mase, položaj težišta

Dimenzije i mase:

Broj modela	Neto težina tijela dizalice (okvir 1)	Neto težina ručke dizalice (polje 2)	Bruto težina tijela dizalice (polje 1)	Bruto težina ručke dizalice (polje 2)	imenzija za tijelo dizalice (okvir 1)	Dimenzija ručke dizalice (polje 2)
4818	59kgs	6.60kgs	62kgs	7.70kgs	84x30x27CM	139x28x11CM

Položaj težišta: Molimo pogledajte korisnički priručnik proizvođača vozila kako biste odredili dopuštenu točku podizanja na vozilu, a središte točke podizanja mora se nalaziti na sedlu dizalice.

### Indikacije za rukovanje

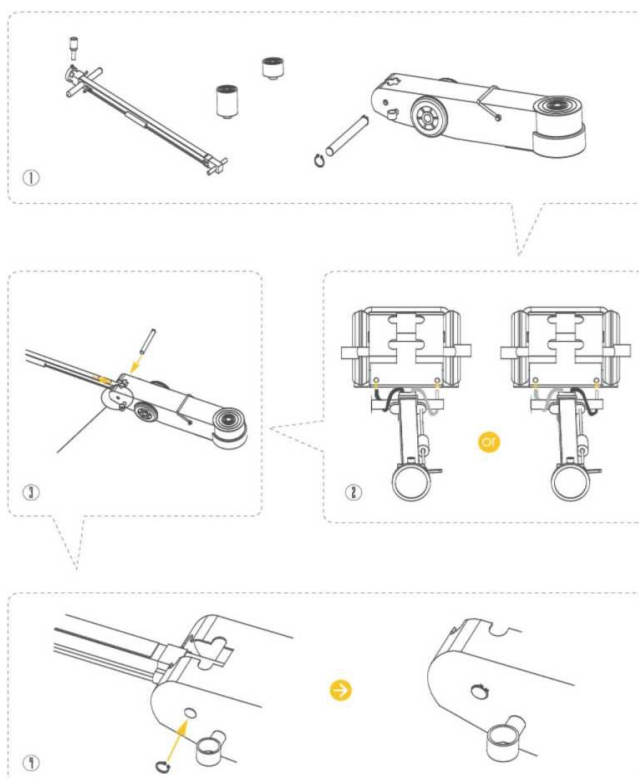
Zabranjeno je gnječenje ili sudaranje s opremom tijekom transporta

### Upute za pokretanje dizalice

Uvjeti montaže i instalacije

Upute za instalaciju

- ▶ Izvucite iglu na prekidaču i ugradite ključ za prekidač
- ▶ Izvadite upravljačku ručicu iz kutije za pakiranje i pričvrstite je u otvor osovine mjenjača vijkom i maticom koje je osigurao operater (kao što je prikazano na slici ispod)
- ▶ Umetnite cijev za zrak u otvore za ulaz i izlaz zraka prikazane na slici
- ▶ Sastavite osigurač mjenjača na oba kraja osovine mjenjača



## Prostor potreban za korištenje i održavanje

Dizalica se treba koristiti na tvrdom i ravnom tlu, a u slučaju posebnih potreba koristite klinove. Oprema se smije koristiti na ravnom, tvrdom tlu ili kosini s nagibom ne većim od 6°..

## Dopušteni uvjeti okoline

Dizalica se smije koristiti samo na čvrstoj, ravnoj i horizontalnoj površini koja može podnijeti opterećenje. Dizalicu treba spustiti na minimalnu visinu nakon upotrebe, održavati je čistom i urednom te dalje od maloljetnika. Upute za spajanje stroja na izvore napajanja. Molimo pričvrstite ručku na prekidač prije nego što spojite dizalicu na izvor zraka. Provjerite je li radni tlak zraka 0,9-1,2 MPa.

## Preporuke za prikupljanje i odlaganje otpada

Ako je proizvodu istekao rok trajanja, molimo vas da ga odložite u otpad za recikliranje.

## Upute za samu dizalicu

Opis stroja, njegove dodatne opreme, zaštitnih uređaja i/ili sigurnosnih uređaja. Idealno za radionicu ili upotrebu uz cestu, olakšava podizanje teških strojeva, traktora i komercijalnih vozila. Isporučuje se s produžecima od 45 mm i 75 mm koji pomažu u zatvaranju razmaka između sjedišta dizalice i točke podizanja.

## Namijenjeno područje upotrebe dizalice

Dizalice se mogu često koristiti za održavanje autobusa, traktora i komercijalnih vozila itd.

## Upute za korištenje dizalice

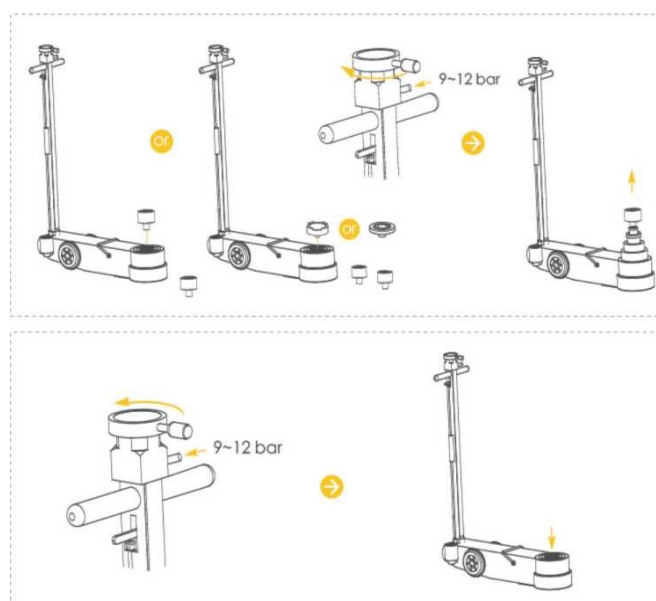
Funkcije upravljačkog uređaja.

### ► Rad prekidača

Kada je prekidač u srednjem položaju, krug zraka je zatvoren.

Kada se prekidač okreće u smjeru kazaljke na satu, izvor zraka ulazi u prekidač, cilindar s uljem se podiže, prekidač se automatski vraća u srednji položaj i izvor zraka se isključuje.

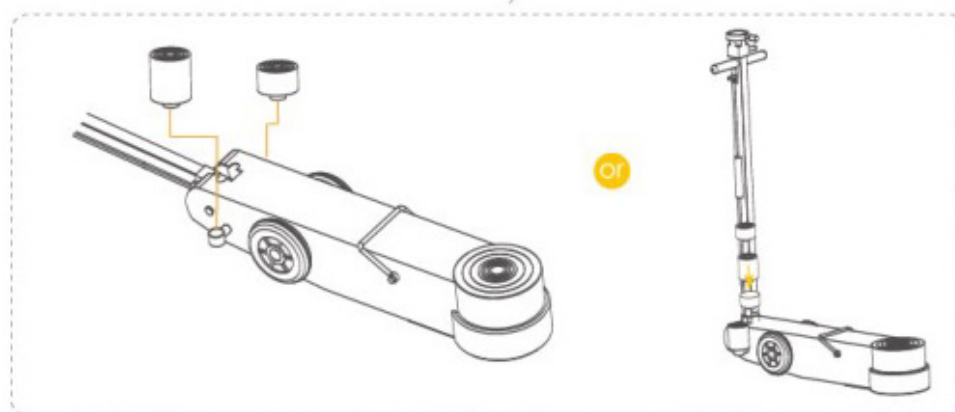
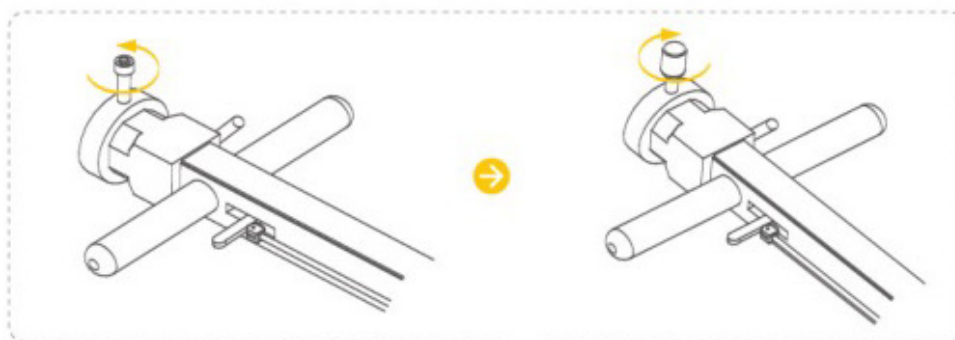
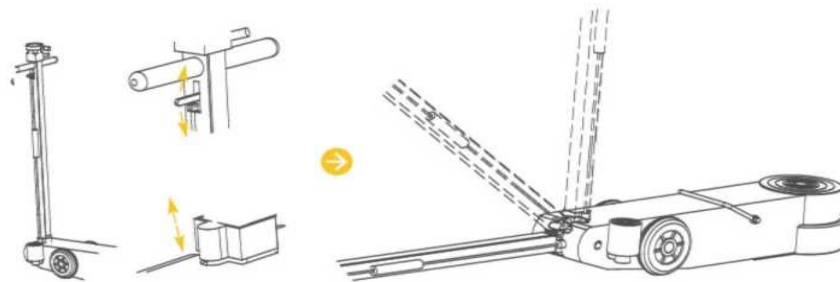
Kada se prekidač okreće suprotno od smjera kazaljke na satu, izvor zraka se ispuhuje i cilindar s uljem se spušta. Nakon što se prekidač otpusti, prekidač se automatski vraća u srednji položaj i izvor zraka se zatvara, kao što je prikazano na slici ispod.



Upute za podešavanje i podešavanje

► Rukovanje mjenjačem

Rukom povucite ručicu prema gore. Kada je osovina mjenjača izvučena, okrenite klackalicu za promjenu kuta mijenjanja brzina, kao što je prikazano na slici ispod.



**Karakteristike:**

Kapacitet ulja: 2,8 l

Radni tlak: 0,9-1,2 MPa

Minimalna visina: 190 mm

Maksimalna visina: 504 mm

Visina 40T: 106 mm

Visina 20T: 88 mm

Produžeci: 75 mm i 45 mm

Težina: 62 kg

**Opis:**

- Ventil za omekšavanje
- Sigurnosni ventil protiv preopterećenja
- Sustav protiv povrata ulja
- Automatski povratni prekidač za siguran rad
- Robusna kromirana završna obrada na unutarnjem i vanjskom cilindru

## Načini i sredstva zaustavljanja

Ako dizalica radi nepravilno, možete je odmah zaustaviti otpuštanjem ruke s prekidača. Zatim pronađite drugu dizalicu za podizanje vozila kako biste izvadili neispravnu dizalicu iz vozila radi popravka.

Informacije o rizicima uzrokovanim određenim načinima korištenja, korištenju određenog pribora i kako smanjiti i/ili ukloniti te rizike.

- Dizalicu smije koristiti samo ovlaštena osoba koja je pažljivo pročitala i razumjela sadržaj ovog priručnika. Posebno djeca trebaju biti podalje od radnog područja.
- Dizalica je prikladna samo za podizanje malih vozila i ne smije prelaziti nazivnu nosivost dizalice.
- Nakon što je dizalica podignuta, nosači dizalice trebaju se koristiti za podupiranje vozila, a ostale operacije mogu se izvoditi nakon što je nosač stabilan.
- Dizalicu treba koristiti na tvrdoj i ravnoj podlozi. U slučaju posebnih potreba koristite klinove.
- Tijekom rada provjerite da u vozilu nema osoba i da nema predmeta koji bi se mogli ozlijediti ako dođe do prevrtanja.
- Ne radite ispod podignutog vozila bez upotrebe nosača dizalice. Tijekom podizanja i spuštanja ne stavljajte nijedan dio tijela ispod vozila.
- Dizalicu treba spustiti na minimalnu visinu nakon upotrebe, održavati je čistom i urednom te dalje od maloljetnika.
- Operateri trebaju nositi zaštitnu odjeću, rukavice, zaštitnu kacigu, cipele i štitičke za uši. Kako biste izbjegli nezgode, uvijek obratite pozornost na sve radove koji su u tijeku na dizalici.
- Molimo pogledajte korisnički priručnik proizvođača vozila kako biste odredili dopuštenu točku podizanja na vozilu, a središte točke podizanja mora se nalaziti na sedlu dizalice.
- Ne mijenjajte dizalicu ni na koji način. Ni pod kojim uvjetima se ne smije podešavati sigurnosni ventil dizalice.
- Kada dizalica radi nepravilno, treba je odmah zaustaviti i ponovno koristiti nakon što je popravio stručnjaci.
- Nepoštivanje gore navedenih uputa može uzrokovati ozljede ili oštećenje rukovatelja, dizalice ili vozila u radu.
- Proizvođač ne bi trebao biti odgovoran za bilo kakvu nepravilnu upotrebu dizalice ili drugu štetu uzrokovanu time.

## Informacije o zabranjenim načinima upotrebe

- Koristite dizalice bez pažljivog čitanja i razumijevanja sadržaja ovog priručnika. Ne sprječavajte djecu u radnom području.
- Koristite dizalice za podizanje vozila koja prelaze nazivnu nosivost dizalice.
- Nakon što je dizalica podignuta, ne koristite postolje za podupiranje vozila. Ne postavljajte dizalice na tvrdu i ravnu podlogu.
- Osoba u vozilu mora biti prisutna prilikom korištenja dizalice.

## Upute za prepoznavanje i lokaliziranje nedostataka ili kvarova

- ▶ Pneumatska DIZALICA ne može podići teret. Provjerite prelazi li teret nazivnu tonažu.
- ▶ Pneumatska DIZALICA ne može podići teret. Ako prekidač ima ventilaciju ili propuštanje zraka, na vrijeme zamijenite pribor.
- ▶ Redovito provjeravajte površinu spremnika za ulje na curenje ulja.
- ▶ Redovito provjeravajte otpada li dušnik

## Upute za popravak kvarova i pokretanje nakon intervencije

Prilikom popravka i rastavljanja opreme provjerite je li izvor zraka isključen

## Upute o osobnoj zaštitnoj opremi koja se treba koristiti

Operateri trebaju nositi zaštitnu odjeću, rukavice, zaštitnu kacigu, cipele i štitiče za uši. Kako biste izbjegli nesreće, uvijek obratite pozornost na sve radove koji se izvode na dizalici.

Ne radite ispod podignutog vozila bez korištenja nosača dizalice.

Tijekom rada provjerite da u vozilu nema osoba i da nema predmeta koji bi mogli lako uzrokovati ozljede u slučaju prevrtanja.

Tijekom podizanja i spuštanja ne stavljajte nijedan dio tijela ispod vozila.

## Upute za održavanje

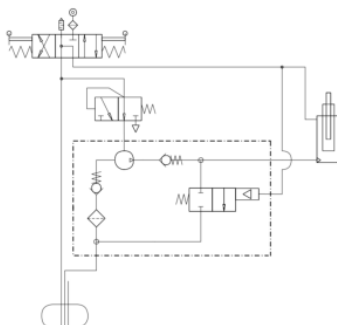
Vrsta i učestalost pregleda.

Svakodnevno provjeravajte ima li na dijelovima dizalice znakova curenja ulja, deformacija, oštećenja itd. Ovaj proizvod koristi hidraulično ulje ISO 15# ISO 22# ili drugo hidraulično ulje iste kvalitete. Ne koristite kočionu tekućinu!

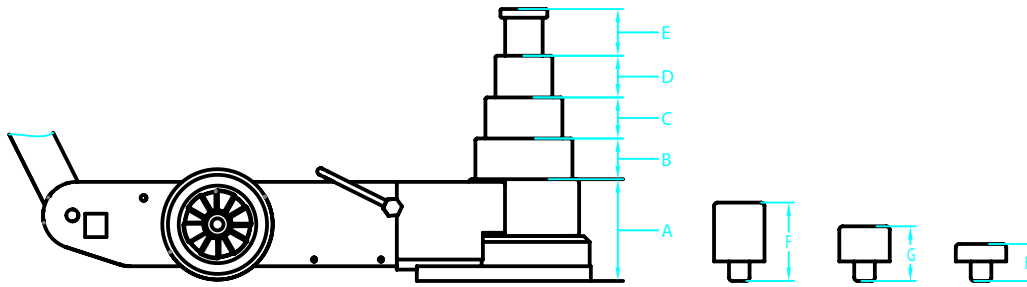
Upute za radove održavanja za koje je potrebno tehničko znanje ili posebne vještine (osoblje za održavanje, stručnjaci). Dizalicu smije koristiti samo ovlaštena osoba koja je pažljivo pročitala i razumjela sadržaj ovog priručnika. Posebno djecu treba držati podalje od radnog područja.

Upute za radove održavanja (zamjena dijelova itd.) koji ne zahtijevaju posebne vještine (operateri). Vizualno provjerite jesu li dijelovi dizalice oštećeni, propuštaju li ulje, deformirani ili deformirani.

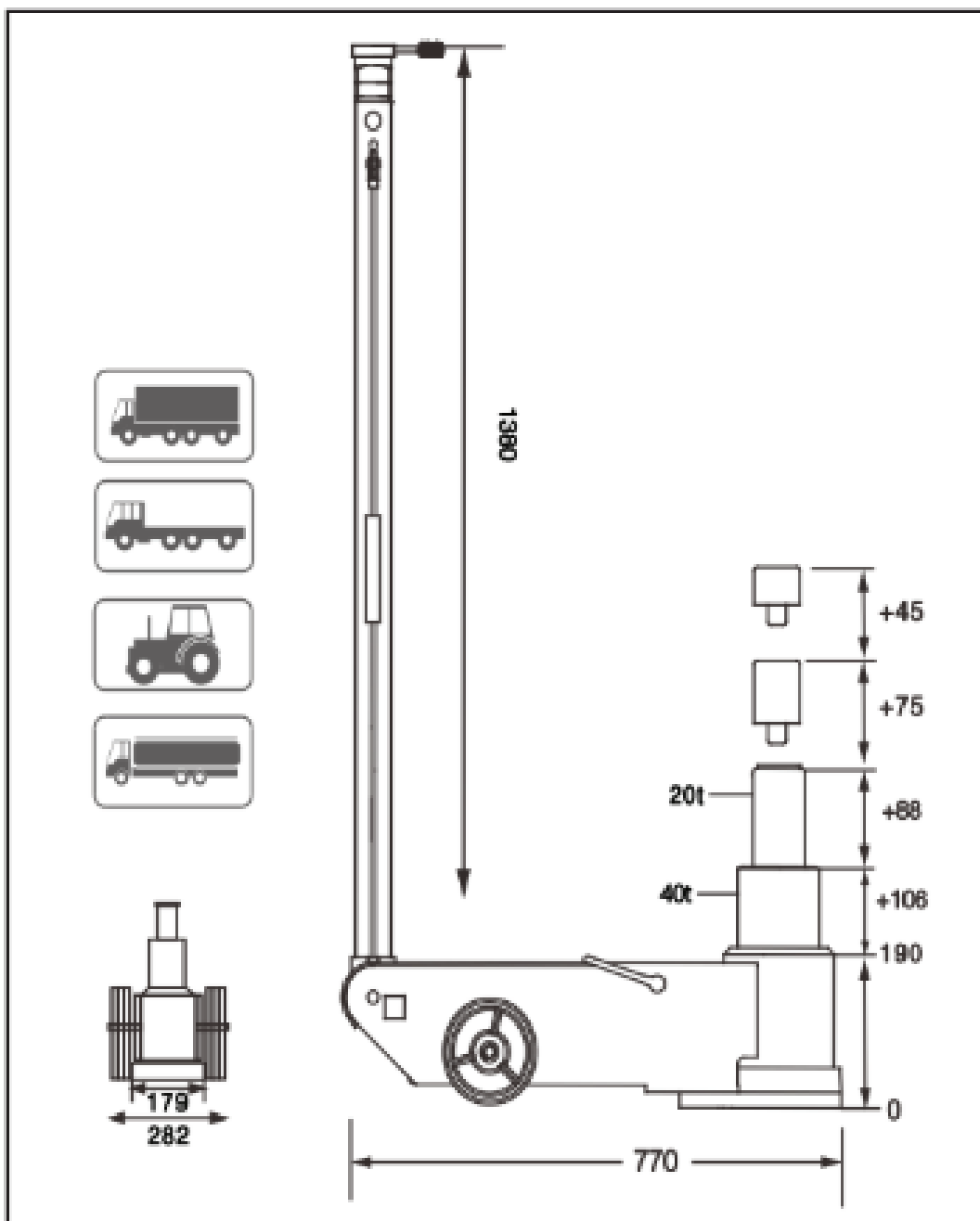
## Crteži i dijagrami



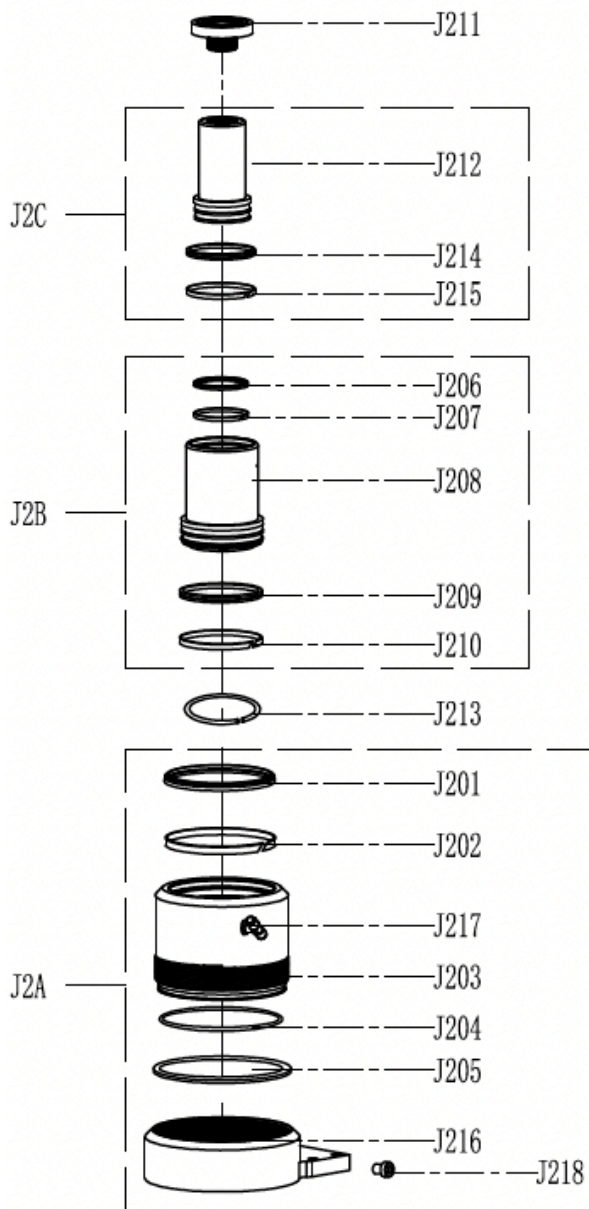
	Pneumatski dovod
	Sigurnosni ventil
	Sito za sito
	Jednosmjerni ventil
	Hidrocilindar
	Pumpa
	Disipativni mufl
	Ventil
	Spremnik za ulje



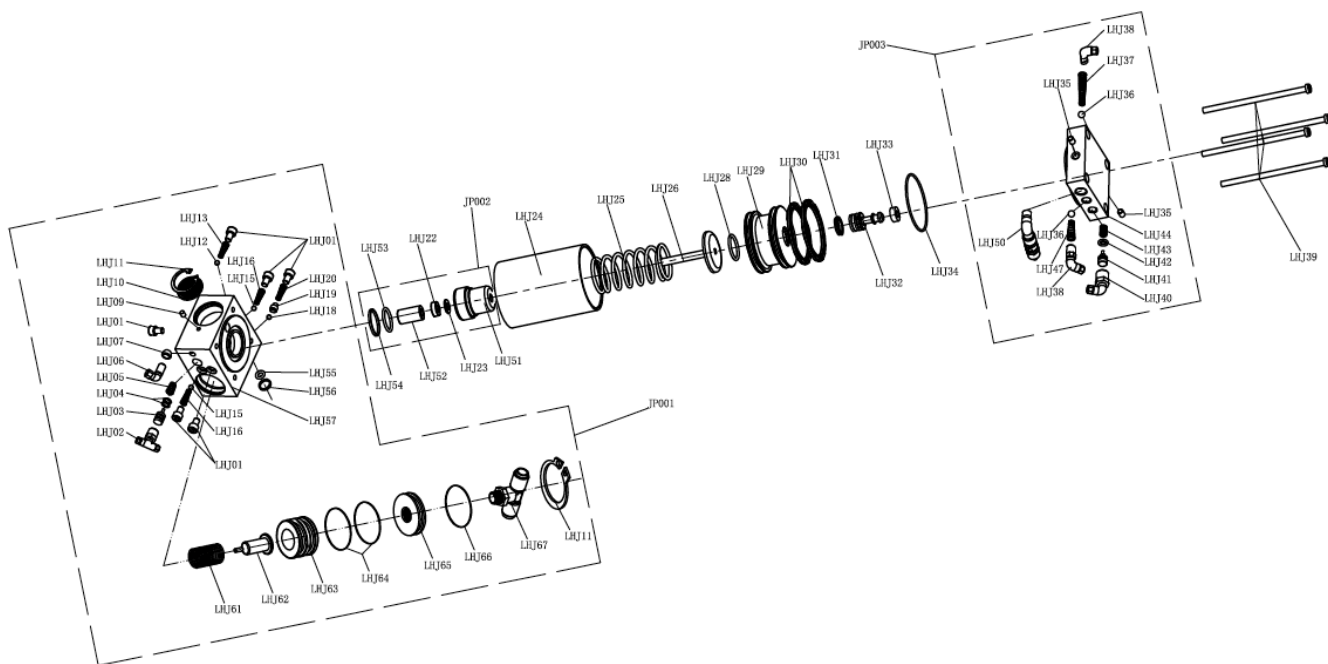
A(mm)	B(mm)	Ton	C(mm)	Ton	D(mm)	Ton	F(mm)	G(mm)	Maks. visina (mm)
190	106	40	88	20	-	-	75	45	504



**Rastavljeni prikazi**

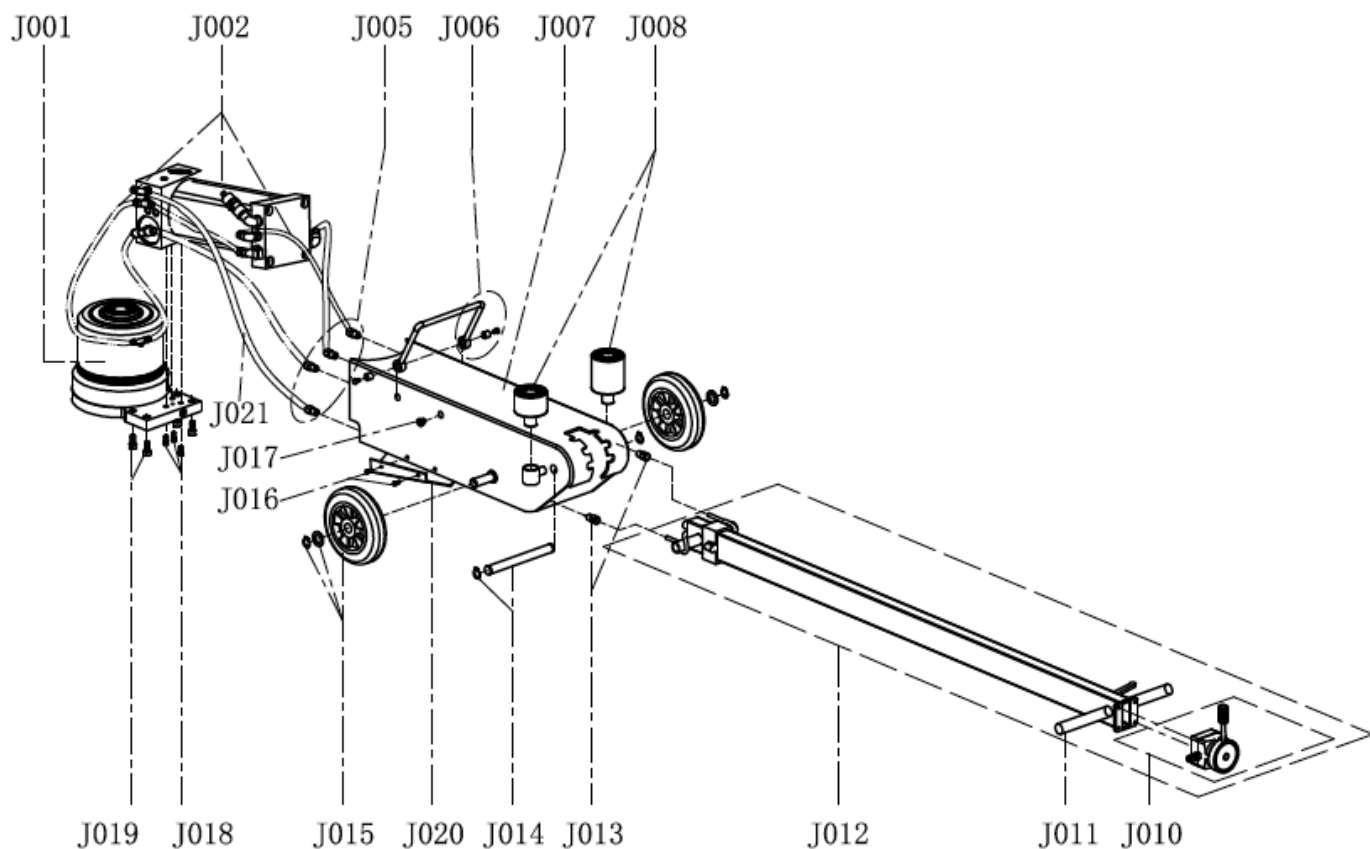


Cilindar			
Broj sklopa	Broj dijela	Opis	Količina
/	J211	Sedlo	1pc
J2C	J212	Klipni sklop	1set
	J214		
	J215		
J2B	J206	Sklop unutarnjeg rukavca	1set
	J207		
	J208		
	J209		
	J210		
/	J213	Prsten za zaključavanje	1pc
J2A	J201	Sklop baze + vanjskog rukavca	1set
	J202		
	J217		
	J203		
	J204		
	J205		
	J216		
	J218		
J4D	J214/J215/J206/J207/ J209/J210/J201/J202/ J204/J205	Kompleti brtvi	1set



**Pumpa**

Broj dijela	Opis	Količina	Broj dijela	Opis	Količina
LHJ01	Vijak	6pcs	LHJ35	Vijak	2pcs
LHJ02	Vež	1pc	LHJ36	Gumena kuglica	2pcs
LHJ03	Vijak za ispuštanje ulja	1pc	LHJ37	Opruga	1pc
LHJ04	O-prsten	2pcs	LHJ38	Vežanje	2pcs
LHJ05	Opruga	1pc	LHJ39	Vijak	4pcs
LHJ06	Vež	1pc	LHJ40	Vežanje	1pc
LHJ07	Filter	1pc	LHJ41	Klip	1pc
LHJ09	Vijak	1pc	LHJ42	O-prsten	1pc
LHJ10	Slincer	1pc	LHJ43	Opruga	1pc
LHJ11	Stezaljka	2pcs	LHJ44	Ventil za usis zraka	1pc
LHJ12	Čelična kuglica	1pc	LHJ47	Opruga	1pc
LHJ13	Opruga	2pcs	LHJ50	Sigurnosni ventil	1pc
LHJ15	Čelična kuglica	1pc	LHJ51	Pumpa za ulje	1pc
LHJ16	Opruga	2pcs	LHJ52	Vodilica	1pc
LHJ18	Čelična kuglica	1pc	LHJ53	O-prsten	1pc
LHJ19	Matica vijka	1pc	LHJ54	Bezbednosni prsten	1pc
LHJ20	Opruga	1pc	LHJ55	O-prsten	1pc
LHJ22	Brtva B3	1pc	LHJ56	Bezbednosni prsten	1pc
LHJ23	Bezbednosni prsten	1pc	LHJ57	Nepovratni ventil	1pc
LHJ24	Zračni cilindar	1pc	LHJ61	Opruga	1pc
LHJ25	Opruga	1pc	LHJ62	Vijak za ispuštanje ulja	1pc
LHJ26	Klipnjača	1pc	LHJ63	Klip za ispuštanje ulja	1pc
LHJ28	O-prsten	1pc	LHJ64	O-prsten	2pcs
LHJ29	Klip	1pc	LHJ65	Poklopac za ispuštanje ulja	1pc
LHJ30	OA brtva	2pc	LHJ66	O-prsten	1pc
LHJ31	Z8 brtva	1pc	JP001	Sklop nepovratnog ventila	1set
LHJ32	Klip	1pc	JP002	Sklop pumpe za ulje	1set
LHJ33	Gumena kapa	1pc	JP003	Sklop ventila za usis zraka	1set
LHJ34	O-prsten	1pc			



Glavni		
Broj dijela	Opis	Količina
J001	Cilindar za ulje	1pc
J002	Sklop pumpe	1pc
J005	Vezivanje	4pcs
J006	Setovi ručki za podizanje	1set
J007	Kućište	1pc
J008	Adapter	1set
J010	Sklop prekidača	1set
J011	Ručka	2pcs
J012	Sklop ručke	1set
J013	Vezivanje	2pcs
J014	Osovina ručke	1set
J015	Setovi kotača	2sets
J016	Vijak	4pcs
J017	Vijak	1pc
J018	Vijak	3pcs
J019	Vijak	4pcs
J020	Zaštitni poklopac	1pc
J021	Crijevo za ulje	1pc