



KABINA ZA PJESKARENJE 990L REF.: 9771



Priručnik za uporabu i upute
Opće informacije

Ime:	
Adresa:	

Model:	
--------	--

IZJAVA O
SUKLADNOSTI

Mi:

KROFTOOLS
Parque Industrial da Pousa
Rua da Devesa, n.º 8
4755-307 Martim,
Barcelos

Izjavljujemo pod našom isključivom odgovornošću da proizvod:
Broj dijela: 9771
Opis: KABINA ZA PJESKARENJE 990L
Serijski broj:-

Na što se ova izjava odnosi u skladu je sa sljedećim direktivama:

Direktiva o strojevima: 2006/42/EC

EN1248:2001+A1:2009
EN 60204-1: 2018

2014/30/EU

EN IEC 61000-6-1:2019
EN 61000-6-3:2007+A1:2011

Datum izdavanja: 30/07/2025

José Bárbara
CEO

Opis stroja

Opće značajke

Upute za transport, rukovanje i skladištenje stroja

Prevezite stroj u ambalaži do mjesta ugradnje.

Za manevriranje strojem u ambalaži potrebno je koristiti, na primjer, paletni viličar ili viličar s odgovarajućom silom podizanja. Za pravilan transport, također se pridržavajte uputa i informacija na transportnoj ambalaži u vezi s težištem, točkama podizanja, težinom, prijevoznim sredstvima koja će se koristiti, kao i propisanim položajem za transport itd. Osigurajte da je odabrana oprema za podizanje (dizalica, viličar, paletni viličar, privjesak za teret itd.) u besprijekornom stanju. Osigurajte ispravan položaj tijela prilikom podizanja, nošenja i spuštanja tereta.

Prilikom transporta sastavljenog stroja, pazite da ga podižete samo za tijelo stroja, a ne za priključke. Ako stroj prevozite vozilom, provjerite je li teret propisno osiguran.

Uvijek prevozite stroj bez napunjenog sredstva za pjeskarenje.

Čuvajte na sobnoj temperaturi, zaštićeno od svjetlosti, prozračenom, suhom i vatrootpornom mjestu. Prostor za skladištenje mora biti ravan.

Stroj čuvajte na suhom, od smrzavanja zaštićenom i zaključanom mjestu kada se ne koristi. Isključite stroj iz struje i dovoda komprimiranog zraka. Osigurajte da neobučene osobe, a posebno djeca, nemaju pristup stroju.

Napunite lijevak kabine odgovarajućim sredstvom za pjeskarenje. Zavrnite potrebnu mlaznicu na pištolj za pjeskarenje. Postavite radni komad u kabinu i zatvorite vrata. Pokrenite dovod komprimiranog zraka. Uključite LED lampu. Stavite ruke u fiksne zaštitne rukavice. Držite radni komad i ravnomjernim pokretima obradite ga pištoljem za pjeskarenje. Nakon završetka rada, zaustavite dovod komprimiranog zraka, uklonite radni komad i isključite LED lampu.

Upute za pokretanje stroja

Uz sav pribor i potreban alat, nosite rukavice.

Odjenite se prikladno. Ne nosite široku odjeću ili nakit. Ne dopustite da kosa ima dugu kosu. Držite kosu, odjeću i rukavice dalje od pokretnih dijelova.

Široka odjeća, nakit ili duga kosa povećavaju rizik od ozljeda osoba zbog zahvaćanja pokretnim dijelovima.

Odabrano mjesto postavljanja mora osigurati odgovarajući priključak na napajanje i imati priključak na dovod komprimiranog zraka. Pridržavajte se sigurnosnih zahtjeva i dimenzija stroja.

1. Radno područje održavajte čistim i dobro osvijetljenim. Zatrpani stolovi i tamna područja povećavaju rizik od strujnog udara i ozljeda osoba.
2. Ne koristite alat u eksplozivnim atmosferama, kao što je prisutnost zapaljivih tekućina, plinova ili prašine.
3. Držite prolaznike, djecu i posjetitelje podalje dok koristite alat. Ometanja mogu dovesti do gubitka kontrole nad alatom.

Čisto, dobro osvijetljeno, prozračeno, suho i vatrootporno.

Obavezno koristite kabel za napajanje konfiguriran za sam proizvod i spojite stabilan vanjski izvor napajanja.

Ne vršite nikakve promjene na proizvodu bez odobrenja.

Pridržavajte se nacionalnih propisa o odlaganju otpada. Nikada ne bacajte stroj, dijelove stroja ili radnu opremu u preostali otpad. Ako je potrebno, obratite se lokalnim vlastima za informacije o dostupnim mogućnostima odlaganja.

Upute za sam stroj

Stroj za pjeskarenje je uobičajena oprema za obradu površina koja se uglavnom koristi za čišćenje, poliranje i uklanjanje hrđe.

Pribor:

Svjetlo, zaštitne folije, rukavice, staklo, organsko staklo, filter za prašinu, motor, zračni filter, pištolj, mlaznice, prekidač, manometar, elektromagnetski ventil, regulator zraka, mikro prekidač, nožna papučica.

Prije svake upotrebe provjerite besprijekorno stanje sigurnosnih uređaja.

Redovito provjeravajte besprijekorno i čitljivo stanje upozorenja i sigurnosnih naljepnica na stroju.

Koristite samo ispravan i prikladan alat.

Koristite samo originalne rezervne dijelove koje preporučuje proizvođač.

1. Čišćenje nečistoće s površine: Stroj za pjeskarenje može očistiti prljavštinu, masnoću i ostale nečistoće s raznih površina te ih učiniti čistim i urednim.
2. Poliranje površine: S odgovarajućim česticama pijeska, stroj za pjeskarenje može polirati različite površine kako bi ih učinio glatkijima.
3. Uklanjanje hrđe: Stroj za pjeskarenje može brzo i učinkovito ukloniti hrđu s površine, čime se produžuje vijek trajanja opreme.
4. Poboljšava prianjanje površine: Stroj za pjeskarenje može napraviti sitne rupe i udubljenja na površini, čime se poboljšava prianjanje površinskog premaza.

Upute za korištenje stroja

Prekidač se koristi za uključivanje ili isključivanje napajanja kako bi se postigla funkcija paljenja lampe ili gašenja rasvjete.

Prekidač na kompresoru zraka koji osigurava korisnik koristi se za uključivanje ili isključivanje kompresora zraka.

Mikroprekidač osigurava da će stroj odmah prestati raditi ako se vrata slučajno otvore tijekom upotrebe.

Postavite prekidač ON-OFF u položaj ON (I)

Postavite prekidač ON-OFF u položaj OFF (0)

Isključite prekidač izvora zraka i zaustavite dovod komprimiranog zraka.

Isključite prekidač i zaustavite svjetla.

Isključite utikač iz napajanja.

Unatoč predviđenoj uporabi, određeni preostali faktori rizika ostaju.

- Opasnost od ozljeda ruku/prstiju zbog gnječanja između pokretnih i nepokretnih dijelova.
- Opasnost od ozljeda zbog prevrtanja stroja.
- Opasnost od ozljeda zbog nepravilnog održavanja.
- Prašina koja se stvara tijekom korištenja stroja može uzrokovati ozljede tijela.

Prilikom sastavljanja stroja morate nositi rukavice, prikladno se odjenuti, koristiti odgovarajući alat i sastavljati u odgovarajućem okruženju.

Molimo vas da prilikom korištenja stroja stavite ruke u rukavice samog stroja, po mogućnosti nosite masku.

Zabranjene primjene / Opasna zlouporaba

- Rad stroja na otvorenom.
- Rad stroja s neprikladnim abrazivnim sredstvima.
- Rad stroja bez odgovarajuće fizičke i mentalne spremnosti.
- Rad stroja bez poznavanja priručnika.
- Izmjena dizajna stroja.
- Rad stroja u potencijalno eksplozivnom okruženju.
- Rad stroja izvan tehničkih ograničenja navedenih u ovom priručniku.
- Uklanjanje sigurnosnih oznaka pričvršćenih na stroj.
- Izmjena, zaobilaženje ili onemogućavanje sigurnosnih uređaja stroja.
- Obrada materijala s dimenzijama izvan ograničenja navedenih u ovom priručniku.
- Čišćenje stroja vodom, ni s uključenim ni s isključenim napajanjem.
- Prekoračenje maksimalnog radnog tlaka stroja tijekom rada.
- Pokušaj stavljanja prevelikih i preteških obratka u ormar.

RJEŠAVANJE PROBLEMA

Problem	Mogući uzroci	Rješenje
stroj ne radi	neispravan pištolj za pjeskarenje	popravite ili promijenite ako je potrebno
	nema dovoda komprimiranog zraka	spojite na dovod komprimiranog zraka
loš rezultat pjeskarenja	preniske performanse dovoda komprimiranog zraka	prilagodite dovod komprimiranog zraka
	prenizak radni tlak zraka	povećajte radni tlak zraka
	tlačni jastučić za tlak	promijenite medij za pjeskarenje
	pištolj za pjeskarenje	očistite hlače medija za pjeskarenje
	crijevo za tlačni zrak začepljeno ili preuzak presjek (previjeno crijevo, ugrađen reduktor ili brza spojnica)	provjerite crijevo za tlak zraka
	Previše prašine u kabini	očistite zračni filter ili promijenite filter
	kompresor predaleko od stroja	smanjite udaljenost između kompresora i stroja
slaba vidljivost kroz prozor	sakupljač prašine pun	ispraznite i očistite
	filter zraka prljav	očistite ili promijenite ako je potrebno
	previše sredstva za pjeskarenje u kabini	koristite manje medija za pjeskarenje
poor visibility through window	zamućena zaštitna folija	promijenite zaštitnu foliju

Stroj smiju koristiti, održavati ili popravljati samo osobe koje su upoznate s tim radom i obaviještene o opasnostima koje proizlaze iz njega.

Prilikom sastavljanja stroja morate nositi rukavice, prikladno se odjenuti, koristiti odgovarajući alat i sastavljati ga u odgovarajućem okruženju.

Molimo vas da prilikom korištenja stroja stavite ruke u rukavice samog stroja, po mogućnosti nosite masku.

Karakteristike:

Ukupne dimenzije: 1323 mm (duljina) x 1195 mm (širina) x 1769 mm (visina)

Maksimalna nosivost: 60 kg

Kapacitet pijeska 42 l (maksimalno).

Snaga motora: 1200 W

Napon: 220~240 V / 50 Hz

Veličina mlaznice	Radni tlak (psi)	Potrošnja zraka		Brzina proizvodnje pijeska (kg/min)
		m ³ /h	L/min	
Φ6	60	9	150	1.0 0kg/min
	100	11	183.3	0.8 0kg/min
	120	12.8	213.3	0.6 0kg/min
Φ7	60	9	150	1.2 0kg/min
	100	11	183.3	1.6 0kg/min
	120	12.8	213.3	1.2 0kg/min

Veličina pakiranja: 1330x960x1070 mm

Težište je u sredini drvene kutije.

Radno svjetlo:

LED svjetlo: 3 komada

Duljina: 900 mm

Snaga: 110~120V, 60Hz (220~240V, 50Hz), 18W / PCS

Veličina pakiranja: 1330x960x1070 mm

Težište je u sredini drvene kutije.

Tehničke specifikacije:

Čvrsta čelična konstrukcija s gornjim poklopcem

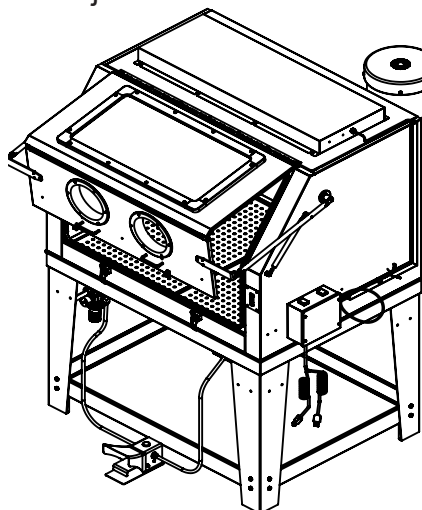
Staklo prozora za svjetlo 990*342*5 mm

Staklo prozora za pregled 730*360*5 mm

Pleksiglas prozora za pregled 740*360*1,5 mm

Za čišćenje dijelova u kabini pijeskom/staklene mikrosfere

Koristite staklene mikrokuglice granulacije između 200-300 mikroni (µm)



Važno upozorenje:

Prije upotrebe ove opreme pročitajte sve upute.

Sačuvajte ove upute za buduću upotrebu.

Zbog kontinuiranog poboljšanja, stvarni proizvod može se neznatno razlikovati od opisanog.

1. Pripreme za početak:

Unutarnji promjer zračne cijevi trebao bi biti veći od 8 mm (0,3"). SVA crijeva trebala bi imati nazivni tlak od najmanje 125 psi (8,6 bara) i trebao bi se ugraditi izolacijski ventil kako bi se dovodni zrak mogao isključiti, a zatim odspojiti iz kabine pjeskara radi servisiranja.

Dovodni zrak trebao bi biti suh i čist od ulja i drugih onečišćujućih tvari. (tj. koristite sušilicu zraka, koalescentni filter ili odvajač vlage po potrebi.)

Stroj za pjeskarenje mora biti uzemljen kako bi se izbjegao udarni tok.

Električni produžni kabeli trebali bi biti uzemljeni s tri žice (veličina žice ne smije biti manja od 3x1,5 mm²).

2. Odgovornosti operatera prije početka rada:

Pregledajte spojnice i crijeva na oštećenja i prisutnost vode.

Provjerite brtvu na svim vratima. Kabinu za pjeskarenje koristite samo ako su sva vrata čvrsto zatvorena i sustav za skupljanje prašine radi.

Očistite prašinu iz sakupljača prašine i po potrebi očistite filter.

3. Oprez:

Pazite na silikozu (prašinu koja nastaje pri korištenju silicijevog pijeska kao medija za pjeskarenje) ili opasnost od otrovne prašine. Ne koristite medij koji sadrži slobodni silicijev dioksid.

Osim ako nije drugačije navedeno, radni tlak kabine za pjeskarenje i povezanih komponenti ne smije prelaziti 125 PSI.

Držite mlaznicu za pjeskarenje kontroliranom i usmjerenom prema radnom mjestu.

4. Održavanje:

Održavajte svoj stroj u dobrom stanju. Koristite originalne dijelove i nemojte zamjenjivati ili modificirati originalne isporučene dijelove.

Važna obavijest:

Distributerima, kupcima i krajnjim korisnicima ovog proizvoda.

Informacije opisane i ilustrirane u ovom materijalu namijenjene su iskusnim, upućenim korisnicima opreme i potrošnog materijala (proizvoda) za pjeskarenje.

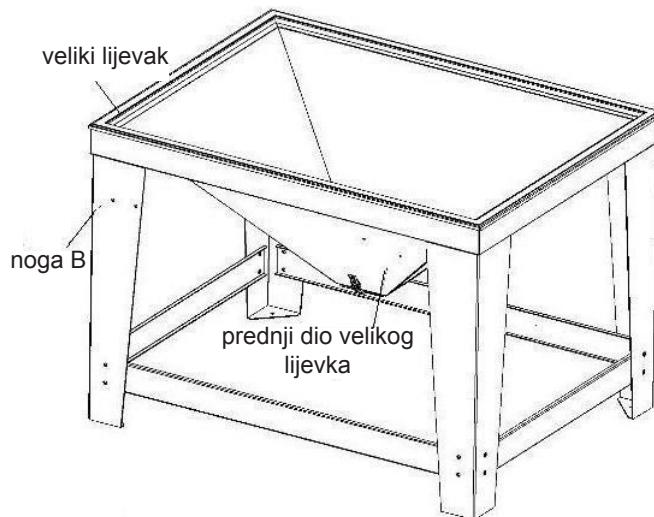
Proizvodi opisani u ovom materijalu mogu se kombinirati prema isključivoj odluci korisnika na razne načine i u razne svrhe. Međutim, ne daju se izjave o namjeni, standardima performansi, inženjerskoj prikladnosti, sigurnim praksama ili usklađenosti s vladinim propisima i zakonima koji se primjenjuju na ove proizvode, proizvode drugih ili kombinaciju različitih proizvoda trećih strana, te kombinaciju različitih proizvoda koje je odabrao korisnik ili drugi. Odgovornost je korisnika ovih proizvoda, proizvoda trećih strana i kombinacije različitih proizvoda da budu oprezni i upoznaju se sa svim važećim zakonima, vladinim propisima i sigurnosnim zahtjevima.

Također se ne daju niti se namjeravaju izjave odnositi na vijek trajanja, cikluse održavanja, učinkovitost ili performanse referentnih proizvoda bilo koje kombinacije proizvoda.

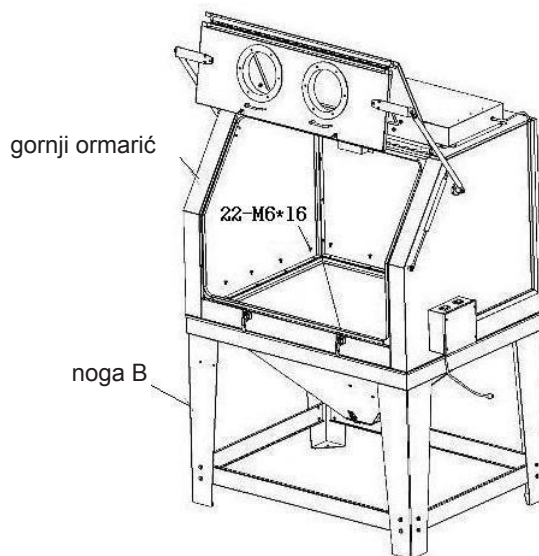
Ovaj materijal ne smije se koristiti u svrhu procjene. Stope proizvodnje, radni učinak ili površinska obrada isključiva su odgovornost korisnika na temelju stručnosti, iskustva i poznavanja industrijskih varijabli korisnika.

Odgovornost je korisnika osigurati da je provedena pravilna i sveobuhvatna obuka operatera te da su se poštivale sve mjere zaštite okoliša i sigurnosti.

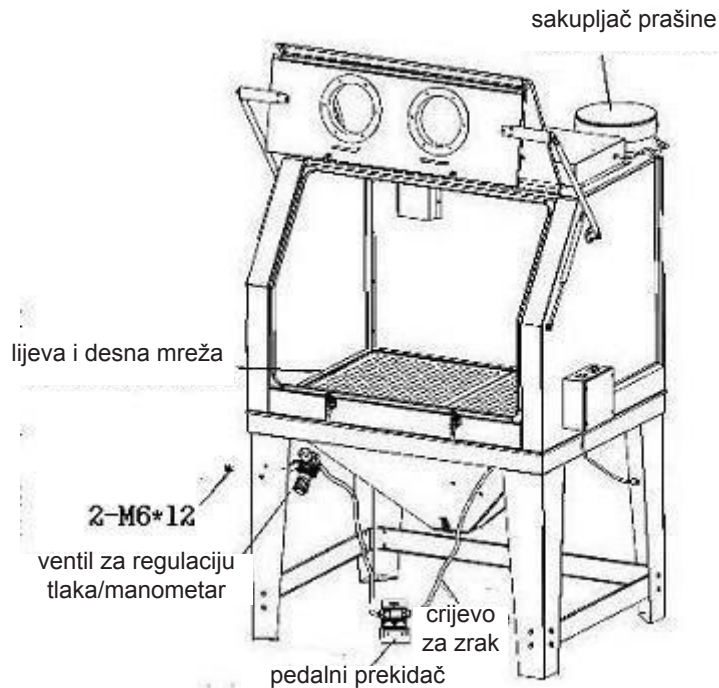
1. Molimo preokrenite nosač (#8), upotrijebite šesterokutni vijak M8*20 (podložke s odgovarajućim površinama, opružne podložke) za provlačenje noge A (3 kom), noge B (#10) (1 kom), a zatim montirajte na nosač kao što je prikazano na slici. Molimo pazite na položaj i smjer noge B (#10).
2. Molimo koristite šesterokutni vijak M8*20 i podložke s odgovarajućim površinama, opružne podložke za provlačenje ojačanja noge 1.2, a zatim montirajte na nosač kao što je prikazano na slici.

**Korak <2>:**

Molimo postavite dijelove za sastavljanje iz koraka <1> u položaj kao na slici, a zatim stavite veliki lijevak u sredinu. Napomena: Prednji veliki lijevak treba biti okrenut prema nozi B.

**Korak <3>:**

1. Molimo postavite gornji ormarić na sastavljeni Step<2> kao što je prikazano na slici. Imajte na umu da prednji dio gornjeg ormarića treba biti okrenut prema nozi B.
2. Otvorite dvostruka preklopna vrata, spojite gornji ormarić, veliki lijevak i nosač u jednu cjelinu pomoću 22 vijka s okruglom glavom M6*16 i podložnih pločica.



Korak<4>:

1. Uzmite 4 vijka M6*12 s velikom glavom za žar i matice M6 s prirubnicom za montažu sakupljača prašine na stražnju ploču gornjeg ormarića. Električni kabel sastavljenog sakupljača prašine uključite u utičnicu razvodne kutije kroz utor desne ploče gornjeg ormarića.
2. Montirajte ventil za regulaciju tlaka itd. na nogu B i spojite narančasto crijevo za zrak nožnog ventila na bočni otvor desnog velikog lijevka, a zatim ga spojite na pištolj za pjeskarenje.
3. Postavite lijevu/desnu rešetku u gornji ormarić.
4. Uklonite pjeskaricu u desni položaj viličarom, a zatim uklonite ojačanje prednje noge.

Upute za uporabu:

1. Priprema dijelova za pjeskarenje: svi obrađeni dijelovi moraju biti bez ulja, masnoće i vlage. Prije stavljanja u ormar na čišćenje provjerite jesu li dijelovi suhi.
2. Radni tlak zraka: od 50 do 80 psi (funti po kvadratnom inču) (može se koristiti i viši tlak (do 125, ali to prerano kvari neke vrste medija). (npr. staklene kuglice).
Postavite tlak zraka na 80 psi. Većina dijelova za pjeskarenje može se pjeskariti pri 80 psi. Za tanki čelik, aluminij i druge osjetljivije dijelove, počnite s nižim tlakom i postupno povećavajte tlak dok se ne postigne željeni rezultat.

Upozorenje:

Ne spajajte na plinsku bocu pod visokim tlakom, jer može doći do pucanja i eksplozije.

3. Kut i udaljenost pištolja: usmjerite pištolj na dijelove pod kutom od 45-60 stupnjeva s odbijanjem prema stražnjoj strani ormarića. Ne držite pištolj pod kutom od 90 stupnjeva u odnosu na dijelove koji se obrađuju. To će uzrokovati odbijanje mlaza medija natrag u mlaz pjeskarenja i usporavanje djelovanja pjeskarenja. Također, kut od 90 stupnjeva uzrokovat će pretjerano trošenje pištolja i prozorčića za pregled. Držite pištolj otprilike 15 cm od dijelova koji se pjeskare.

Upozorenje:

Pištolj mora uvijek biti usmjeren dalje od operatera i prema predmetima koji se obrađuju. Nikada ne pjeskarite s otvorenim vratima kabineta. Tijekom utovara i istovara. Nitko ne smije biti na operatorskoj stanici. Na prednjoj strani kabineta za pjeskarenje. Ormari su dostupni sa sigurnosnim vratima tako da se pištolj ne može koristiti osim ako vrata nisu zatvorena. Za više informacija obratite se lokalnom distributeru.

4. Medij mora biti dobre kvalitete i suh. Vлага će uzrokovati da medij ne teče i začepit će dozirni ventil i lijevak.

5. Veličina mlaznice - promjenom na sljedeću veću veličinu mlaznice. Proizvodnja se može značajno povećati. Mlaznice standardne veličine proizvode veliki uzorak čišćenja. Međutim, to zahtijeva više zraka (vaš kompresor mora biti u mogućnosti to osigurati).

Upute za održavanje:

1. Pištolj za pjeskarenje

Nakon 10-12 sati pjeskarenja, mlaznicu treba provjeriti. Ako pokazuje neravnomjerno trošenje, treba je okrenuti za 1/4 okreta svakih 10 sati korištenja.

2. Sljepljivanje medija

Sljepljivanje medija uzrokovano je vlagom u dovodu zraka iz masnih i nauljenih dijelova. Ako se to ne ispravi, medij neće ravnomjerno teći i začepit će se u dozirnom ventilu i pištolju. Provjerite dovod zraka; ako je prisutna voda, ugradite dobar hvatač vlage. Ako se pjeskare masni ili nauljeni dijelovi, prvo ih trebete odmastiti i osušiti.

3. Obrnuti tlak

Ako medij povremeno prestane teći, stavite palac preko mlaznice (držite čvrsto) i pritisnite nožnu papučicu prema dolje nekoliko sekundi. To će uzrokovati povratno mlazanje sustava kroz pištolj i gore kroz crijevo za medij. To će pomoći u rješavanju eventualnih začepjenja.

4. Pad tlaka zraka u pištolju

Podesite tlak zraka na 80 psi na mjerачu zraka na regulatoru. Pritisnite nožnu papučicu dok držite pištolj i provjerite pada li tlak na mjerачu značajno. Ako tlak padne, to ukazuje na ograničenje na dovodnom vodu. To može biti zbog premalenog crijeva, reduktora brze spojnice, začepljenog filtera ili drugih cijevi koje ne propuštaju dovoljno zraka. Također, ako je ormarić predaleko od kompresora zraka, doći će do pada tlaka. Dovodni vod zraka trebao bi biti 1/2 ili veći.

5. Loša vidljivost - prekomjerna prašina

Ulaz zraka sprijeda lijevo iznad regulatora trebao bi biti slobodan kako bi zrak ulazio u ormarić. Spremnik za prašinu je pun i treba ga očistiti i isprazniti. (zasun na dnu sakupljača prašine ili uklonite crni štitnik na usisavaču.)

Uložak za prašinu je kontaminiran. (očistite ili zamijenite filter u sakupljaču prašine, dio br. 19) Kvar medija; medij na kraju postane toliko malen da je u biti prašina. Zamijenite medij i očistite sakupljač prašine.

6. Loša vidljivost - prozorčić za gledanje

Prozorčići za gledanje dolaze s prozirnrom plastičnom zaštitom. Kada se na njima pojave rupice, mogu se lako zamijeniti kako bi se produžio vijek trajanja prozora. Prozorčić se također može lako zamijeniti.

7. Slab protok medija

Provjerite vlagu kao što je gore navedeno. Po potrebi ugradite hvatač vlage, zamijenite vlažni medij i očistite crijeva i sabirnik.

Rupe u crijevu za medij uzrokovat će lošu dostavu medija. Zamijenite hlače. Ostaci u medijalu. Zamijenite ili procijedite medij.

Održavajte učinkovitost usisavanja jednostavnim koracima:

Najčešći problem koji kupci imaju sa svojim kabinama za pjeskarenje s usisavanjem (venture) je smanjenje stope proizvodnje. Pravilno održavana kabina za pjeskarenje trebala bi osigurati godine neprekidnog rada. Kada stopa proizvodnje padne, operater obično može locirati problem provjerom.

1. Dovod zraka

Ako manometar na regulatoru pokazuje dovoljan dovod zraka u praznom hodu (kada pjeskarica ne radi), pritisnite nožnu papučicu. Ako tlak padne za više od nekoliko psi, dovod zraka je ograničen ili neadekvatan. Očistite filtere i odvajače vlage sve do kompresora zraka. Izravnajte sve zakrivljene vodove. Upotrijebite glavni manometar za provjeru tlaka zraka ili zamijenite postojeći manometar ako sumnjate da daje lažna očitavanja.

2. Pištolj za pjeskarenje

Mlaznica će se s vremenom istrošiti. Zamijenite je ako je izmjerena 1/16 veća od originalne veličine ili ako pokazuje neravnomjerno trošenje. Podesite je prema potrebi za različite medije i uvjete. Ispravno funkcionalan pištolj će izvući 15-17 inča žive na manometru.

3. Sakupljač prašine

Nedovoljna ventilacija ormarića rezultira smanjenom snagom čišćenja na mlaznici, kao i smanjenim pogledom na rad u tijeku. Koristite sakupljače prašine i protresite ih svakih 20-30 minuta kada je ormarić isključen (češće u prašnjavim uvjetima). Ispraznite sakupljač prašine barem jednom dnevno. Izvadite filter i povremeno ga ispušite kako bi sakupljač prašine ili usisavač radili učinkovito. Zamijenite ga po potrebi.

4. Medij

Koristite kvalitetan medij za pjeskarenje odgovarajuće veličine. Vlažan do prljav medij može trenutno zaustaviti pjeskarenje. Spremite medij na suhom mjestu i ubacite odgovarajuću količinu. Dodajte dovoljno medija kroz pod kako biste imali dubinu medija od 6 mm na vrhu dozirnog ventila. Ako vam ponestane medija tijekom pjeskarenja, dodajte dovoljno kako bi nastavio cirkulirati do pištolja. Medij će se s vremenom pokvariti ili postati previše kontaminiran za upotrebu. Što ga je manje u sustavu, to ćete ga manje morati zamijeniti.

5. Dovod medija

Zamijenite sve hlače medija koje imaju meka mjesta ili vidljivo trošenje. Podesite dozirni ventil kako biste osigurali odgovarajući protok. Prebogata smjesa uzrokovat će pulsiranje na pištolju. Neobično glasan zvuk tijekom pjeskarenja znači da je smjesa previše siromašna. Bogata smjesa može rezultirati nižim brzinama udara.

Dok siromašna smjesa smanjuje broj udara, oboje smanjuje brzinu čišćenja.

Ako je sve ispravno podešeno, a i dalje ne postižete potrebnu razinu proizvodnje, obratite se svom distributeru. Usisni sustav možda ispravno radi, možda je vrijeme za nabavu kabineta s regeneriranim medijem ili tlačnim sustavom. Dostupne su mnoge nadogradnje.

Prije svakog pokretanja provjerite je li stroj potpuno i ispravan.

Prije svake upotrebe provjerite čvrstoću spojeva stroja.

Prije podešavanja, prebacivanja, čišćenja, održavanja ili popravaka itd. isključite stroj i isključite ga iz struje i dovoda komprimiranog zraka. Prije početka rada na stroju pričekajte da se svi alati ili dijelovi stroja potpuno zaustave i osigurajte stroj od nenamjernog ponovnog pokretanja.

Prije svakog rada provjerite besprijeorno stanje sigurnosnih uređaja.

Redovito provjeravajte besprijeorno i čitljivo stanje upozorenja i sigurnosnih naljepnica stroja.

Koristite samo ispravan i prikladan alat.

Koristite samo originalne rezervne dijelove koje preporučuje proizvođač.

Stroj smiju koristiti, održavati ili popravljati samo osobe koje su upoznate s njim i koje su obaviještene o opasnostima koje proizlaze iz ovog rada.

Pričvrstite vijke i matice, zamijenite filter i mlaznicu.

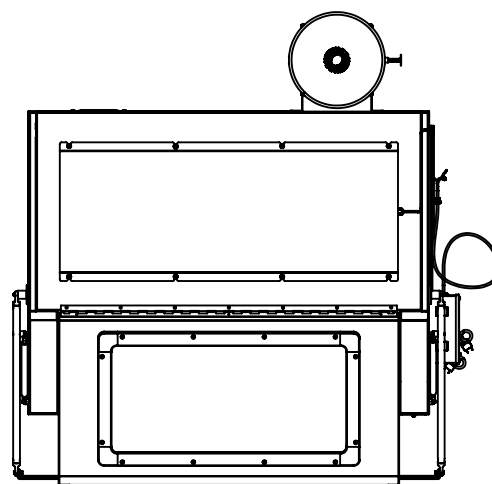
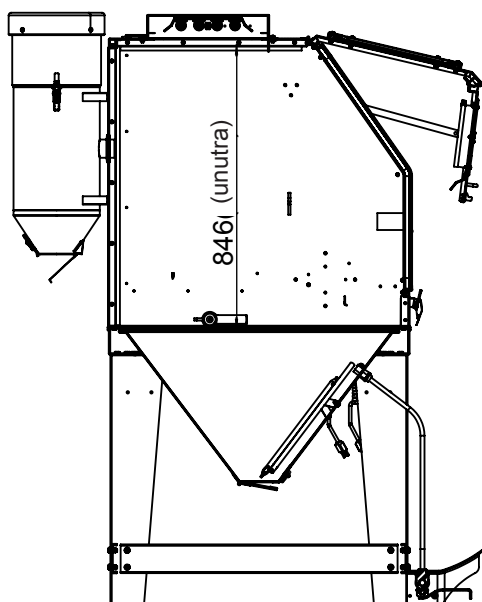
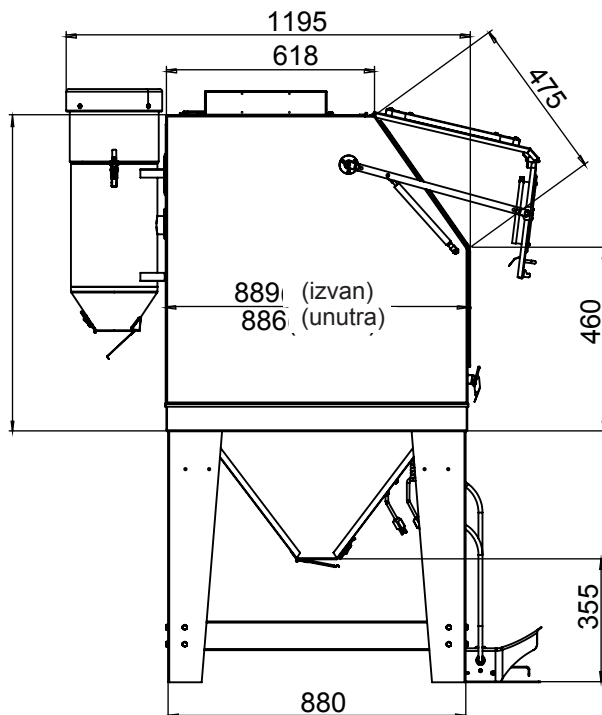
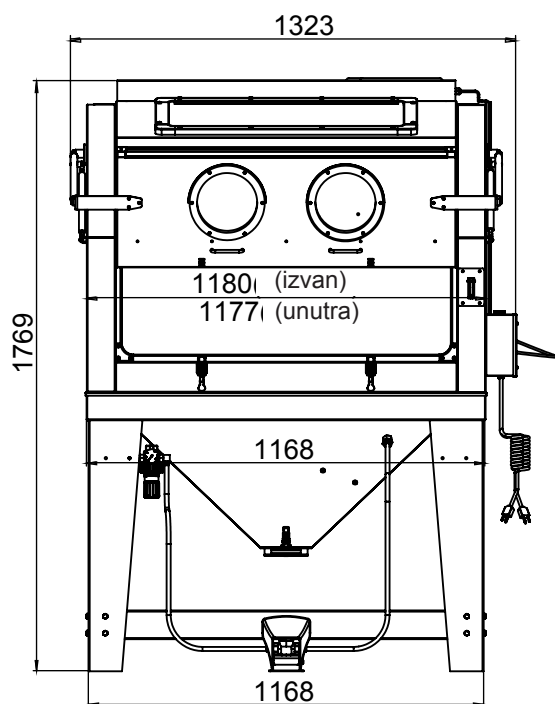
Osigurajte da su dovod struje i zraka stroja isključeni kako biste izbjegli nezgode tijekom rastavljanja.

Pripremite alate za uklanjanje, poput ključeva i odvijača.

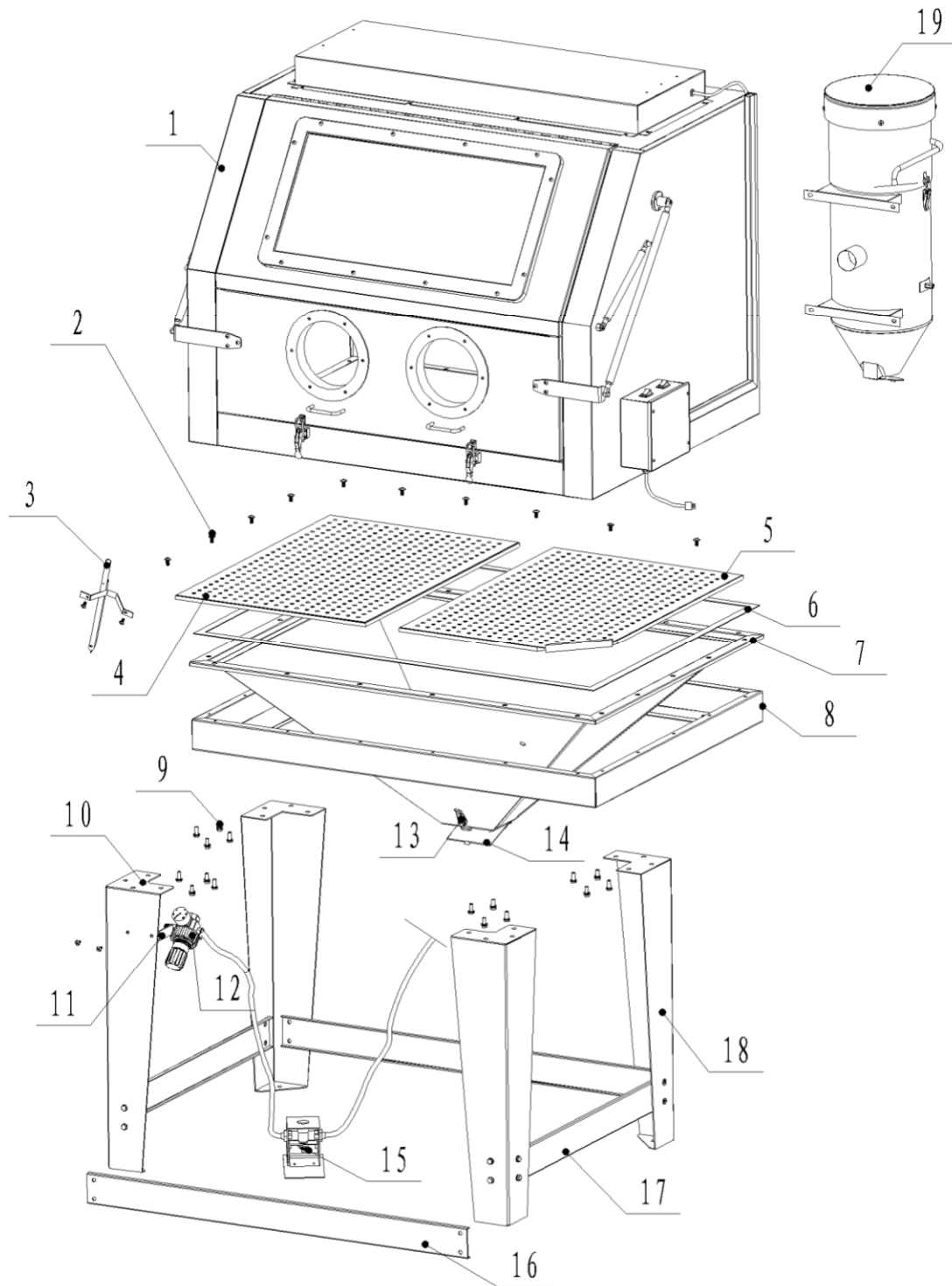
Očistite radno mjesto kako biste osigurali sigurnost tijekom rastavljanja. Obratite pozornost na sigurnost prilikom korištenja alata kako biste izbjegli ozljede ruku.

Molimo pridržavajte se lokalnih zakona i propisa prilikom rukovanja bilo kojim dijelovima koji zagađuju okoliš.

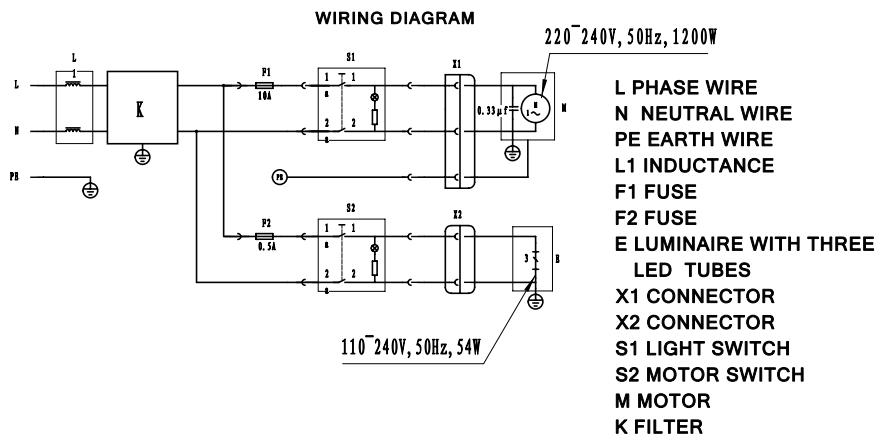
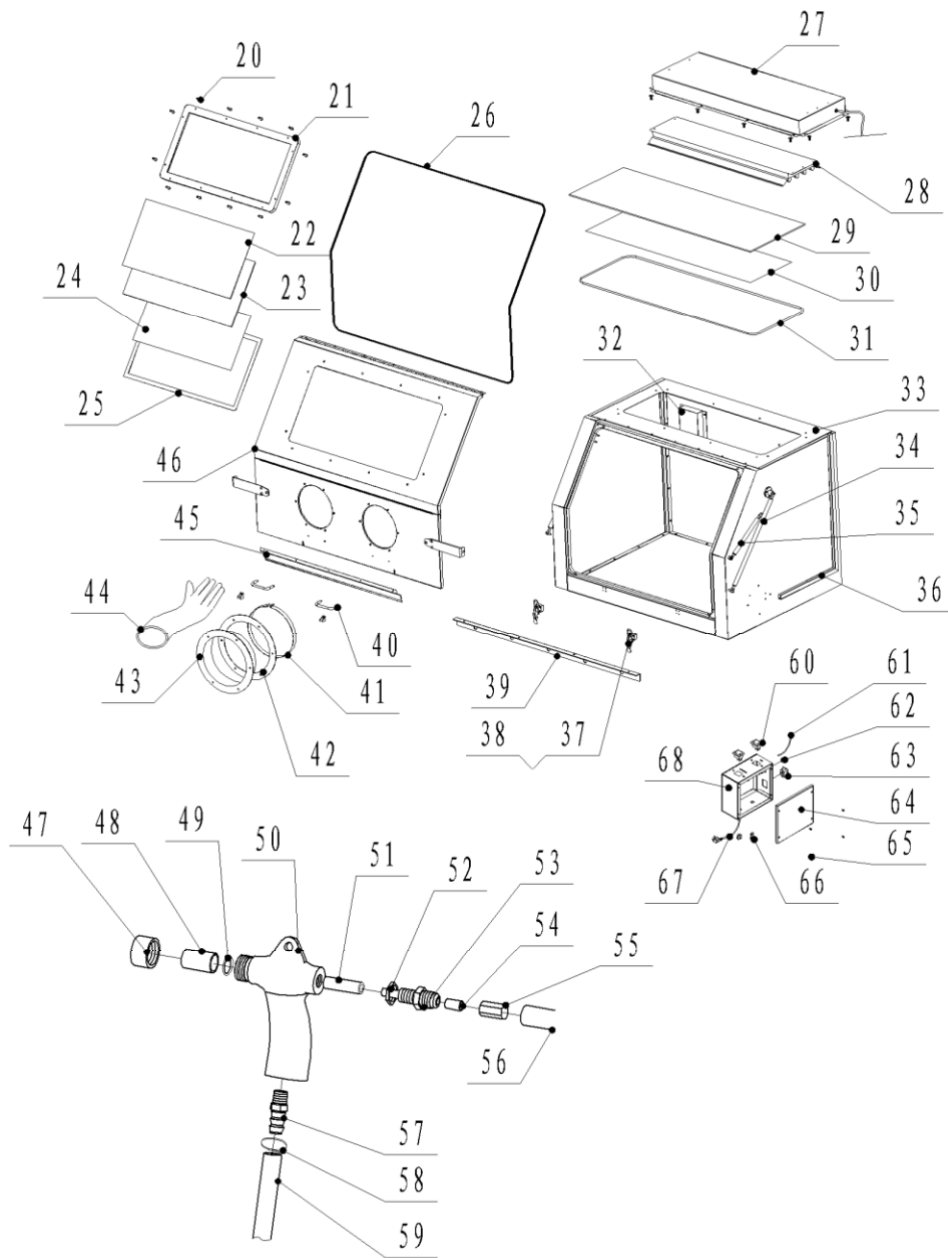
Dimenzije:



Dijagram dijelova - 1



Dijagram dijelova - 2



Artikal	Opis	Količina
1	Gornji ormarić	1
2	Okrugli križni vijci	22
3	Crijevo za usisavanje pijeska	1
4	Lijeva rešetka	1
5	Desna rešetka	1
6	Brtvena traka	1
7	Veliki lijevak	1
8	Veliki lijevak	1
9	M8*20	32
10	Noga B	1
11	Trajno sjedište pneumatskog uređaja Manometar/Ventil za regulaciju tlaka	1
12	Svaka	1
13	Sastavljene brave	3
14	Zavarena pokrovna ploča za padajući pijesak	1
15	Pneumatski uređaj nožne papučice	1
16	Ojačanja nogu 1	2
17	Ojačanja nogu 1	2
18	Noge A	3
19	Sakupljač prašine	1
20	Okrugli vijci M6*32	12
21	Nosač prozorčića za gledanje	1
22	Staklena ploča prozorčića za gledanje	1
23	Staklo prozorčića za gledanje	1
24	PE folija prozorčića za gledanje	1
25	Brtvena traka prozorčića za gledanje	1
26	Gumena brtvena traka prednjeg otvora vrata	1
27	Nosač gornjeg svjetla	1
28	Sjedište fluorescentne svjetiljke/svjetiljki 4 kom	1
29	Staklo prozorčića za svjetlo	1
30	PE folija prozorčića za svjetlo	1
31	Gumena brtvena traka prozorčića za svjetlo	1
32	Ploče za pijesak	1
33	Glavno tijelo gornjeg ormarića	1
34	Glavni potporni stupovi	2
35	Potporni stup zračnih opruga	2
36	Plastična ploča s utorima od žice	1
37	Zasun prednjih vrata	2
38	Sjedala zasuna	2

Artikal	Opis	Količina
39	Ploča za stalak	1
40	Ručke (slično PSJ modela usisavača)	2
41	Elementi velikih obruča 2	2
42	Prsten za montažu rukavica	2
43	Sjedala za rukavice	2
44	Rukavice	1 par
45	Prednja upravljačka ploča/pijesak	1
46	Elementi prednjih vrata	1
47	Elementi prednjih vrata	1
48	Mlaznica	1
49	Brtveni prsten "O"	1
50	Tijelo pištolja	1
51	Omotač cijevi za mlaz zraka	1
52	Kontramatica	1
53	Cijev za mlaz zraka	1
54	Brzi ravni konektor 12-G1/4"	1
55	Priključak za pretvaranje	1
56	Crijevo za zrak $\varphi\varphi 12 \times \varphi 8$	1
57	Brzo spajanje G3/8"	1
58	Stezaljke	2
59	Crijevo za pijesak 1/2"	1
60	Prekidači	2
61	Kabel za napajanje dnevne lampe	1
62	Žične stezaljke	2
63	utičnica	1
64	Poklopac E-kutije	1
65	Samonarezni vijci	4
66	Sjedalo osigurača	1
67	Kabel za napajanje	1
68	Tijelo E-kutije	1