



RUČNI DOZIRAČ MASTI 13 KG REF.: 3560



Priručnik za uporabu i upute
Opće informacije

Ime:	
Adresa:	

Model:	
--------	--

IZJAVA O
SUKLADNOSTI

Mi:

KROFTOOLS
Parque Industrial da Pousa
Rua da Devesa, n.º 8
4755-307 Martim,
Barcelos

Izjavljujemo pod našom isključivom odgovornošću da proizvod:

Broj dijela: 3560

Opis: RUČNI DOZIRAČ MASTI 13 KG

Serijski broj:-

Na što se ova izjava odnosi u skladu je sa sljedećim direktivama::

Direktiva o strojevima: 2006/42/EC

EN ISO 12100: 2010

Datum izdavanja: 16/05/2025

José Bárbara
CEO

Karakteristike:

Spremnik: 13 kg
Crijevo: 1/4" 2,5 m
Protok pištolja: 250-300 min
Izlazni tlak: 350-400 bara

Opis opreme

Ručna pumpa stvara visoki tlak, komprimirajući gustu mast, čime se mazivo ili ulje raspršuje. Ova oprema ispunjava sljedeće zahtjeve: visok stupanj pouzdanosti, visoki radni tlak, jednostavnost korištenja, visoka mobilnost, maziva visoke viskoznosti. Koristi se u automobilskoj industriji gdje je potrebno podmazivanje automobila, traktora i drugih vozila.

Spremite ovaj priručnik

Sačuvajte ovaj priručnik i pogledajte ga u sljedećim slučajevima: sigurnosne mjere, prilikom sastavljanja opreme, tijekom rada i održavanja opreme, informacije o rezervnim dijelovima i potrebni crteži.

Molimo vas da ovaj priručnik čuvate na suhom i sigurnom mjestu za buduću upotrebu.

Osnovna sigurnosna pravila

PAŽNJA! PAŽLJIVO PROČITAJTE OVE UPUTE.

Nepoštivanje zahtjeva ovog priručnika može uzrokovati strujni udar, požar i/ili ozbiljne nesreće.

POŠTUJTE SVE NAVEDENE ZAHTJEVE

Radno područje

1. Radno područje treba biti čisto i dobro osvijetljeno. Ne dopustite da prljavština i prašina dospije na kompresor.

Prljavština u pumpi može dovesti do preranog trošenja dijelova kompresora.

2. Ne rukujte opremom u blizini eksplozivnih tvari, plinova i prašine. Eksplozivne tvari mogu uzrokovati paljenje kada ih pogode iskre, a nastaju prilikom rada pneumatskih alata.

3. Pazite da u blizini radnog područja nema stranaca, djece i posjetitelja. Gubitak pažnje može uzrokovati gubitak kontrole. Zaštitite druge predmete u radnom području od dospjeća strugotine i iskri. Po potrebi postavite zaštitne štitove i pregrade.

Osobna sigurnost

1. Budite oprezni. Koncentrirajte se na ono što radite i koristite zdrav razum prilikom rukovanja pneumatskim alatom. Nemojte koristiti alate ako ste umorni ili pod utjecajem alkohola, droga ili lijekova. Trenutak nepažnje prilikom rukovanja može uzrokovati ozbiljne tjelesne ozljede.

2. Pravilno se odjenite. Uklonite kosu i pazite da rukavice i odjeća ne dospiju u pokretne dijelove opreme. Imajte na umu da ukrasi, labavi dijelovi odjeće ili duga kosa mogu lako dospjeti u pokretne dijelove.

3. Nemojte previše posezati za opremom. Približite mu se na takvu udaljenost da možete održati stabilnost i ravnotežu tijekom cijelog trajanja rada. Samouvjeren stav i ravnoteža omogućit će vam da rad alata držite pod kontrolom i pravovremeno reagirate u nepredviđenim situacijama.

4. Nosite zaštitnu odjeću. Uvijek nosite odgovarajuće zaštitne naočale, zaštitnu masku i zaštitnu glavu.

Pažnja

1. Održavajte radno mjesto čistim. Začepljenje radnog prostora može dovesti do ozljeda.
 2. Pridržavajte se potrebnih uvjeta na radnom mjestu. Ne koristite opremu ili električne alate u vlažnom okruženju. Zaštitite od kiše. Osigurajte dobru rasvjetu radnog prostora. Ne koristite alate s električnim pogonom u prisutnosti zapaljivih plinova ili tekućina.
 3. Ne dopustite djeci da se igraju s opremom, alatima ili produžnim kabelima.
 4. Neiskorištenu opremu držite izvan skladišta. Neiskorišteni alat držite podalje od djece. Ni pod kojim uvjetima ne smije se dopustiti djeci da rade, mora se čuvati na suhom mjestu kako bi se izbjegla hrđa.
- Alat uvijek zaključajte i držite izvan dohvata djece.
5. Koristite ga isključivo za izvođenje ciljeva.
 6. Odjenite se prikladno. Ne nosite široku odjeću ili nakit. Koristite alat koji je prikladan za uporabu. Ne modificirajte alat jer se može zaglaviti u pokretnim dijelovima. Preporučuje se rad u zaštitnoj neprovodljivoj odjeći i obući koja se ne klizi. Uklonite dugu kosu ispod pokrivala za glavu.
 7. Maske ili respiratori za zaštitu od kemikalija.
 8. Nemojte se savijati. Uvijek držite stopala u stabilnom položaju. Nemojte se savijati ili naprezati preko radne opreme.
 9. Pažljivo rukujte alatom. Povremeno provjeravajte kablove i crijeva; Nosite zaštitu za uši i oči. Uvijek nosite zaštitne naočale. Nosite zaštitu za prašinu; mora ih zamijeniti ili popraviti ovlašteni tehničar. Ručke trebaju biti čiste, suhe i bez ulja i masti.
 10. Nemojte koristiti alat ako ste umorni.
 11. Provjerite ispravnost dijelova. Ako prije upotrebe instrumenta budete oprezni, pazite što radite, koristite zdrav razum.
- Ako se čini da je dio neispravan, mora se pažljivo provjeriti kako bi se osiguralo da će ispravno raditi i ispunjavati svoje predviđene funkcije.
12. Provjerite kompatibilnost i prijanjanje pokretnih dijelova; Prisutnost kvarova dijelova ili uređaja za montažu i drugih uvjeta koji mogu utjecati na rad opreme. Sve oštećene dijelove mora popraviti ili zamijeniti kvalificirani tehničar. Nemojte koristiti alat ako bilo koja kontrola ili prekidač ne radi ispravno.
 13. Zamjena dijelova i komponenti. Prilikom servisiranja koristite samo originalne rezervne dijelove. Ako koristite bilo koje druge dijelove, jamstvo postaje nevažeće. Koristite samo dijelove koji su namijenjeni za korištenje s ovom opremom.
 14. Ne rukujte instrumentom ako ste pod utjecajem alkohola ili lijekova. Pročitajte upute ako uzimate lijekove na recept kako biste bili sigurni da to ne utječe na vaše odluke ili reflekse. U slučaju sumnje nemojte raditi s alatom.
 15. Održavanje. Iz sigurnosnih razloga, redovito ga provodi kvalificirani tehničar.

Posebna sigurnosna pravila

Ova je oprema namijenjena za upravljanje kvalificiranim osobljem. Mogu je koristiti tek nakon što pročitate i savladaju sigurnosna pravila i postupke opisane u ovom priručniku.

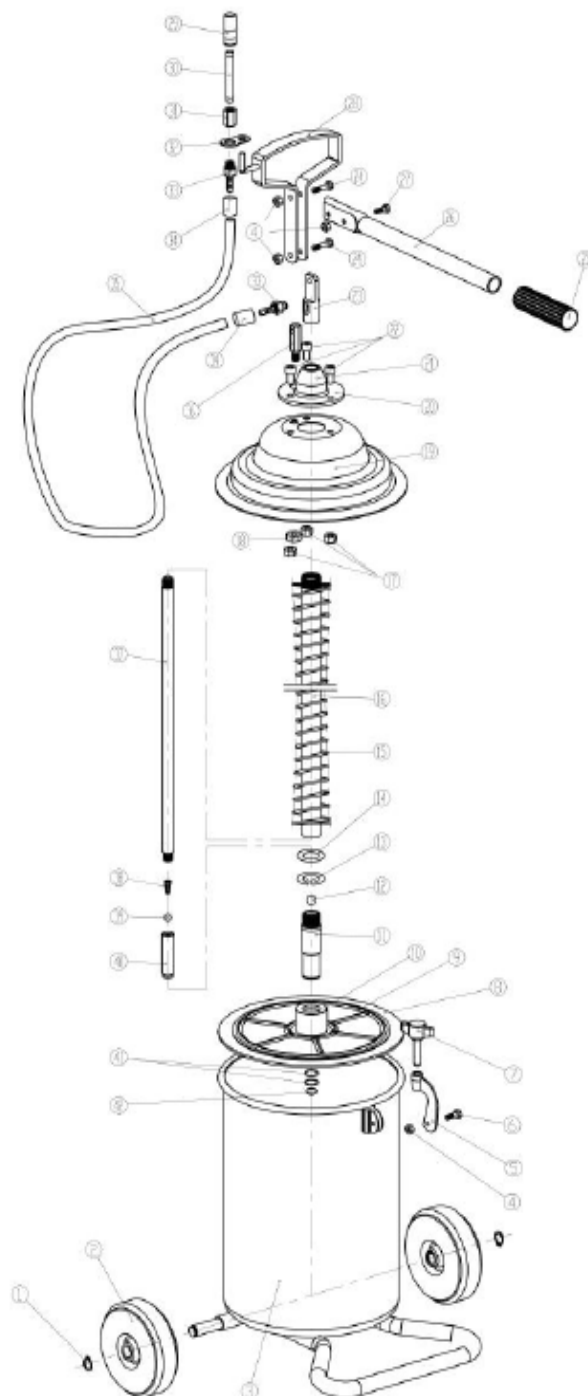
1. Ne pušite u blizini opreme.
2. Koristite na mjestima s dobrom ventilacijom.
3. Provjerite da u mazivu nema stranih tvari.
4. Ako se pronađu curenja u opremi ili crijevima, odmah uklonite curenja.
5. U slučaju požara postavite aparat za gašenje požara tipa ABC u blizini.
6. Uvijek zaštitite oči i kožu od kontakta s uljem i otapalima.

Profilaksa opreme

Pravovremena i pravilna prevencija opreme osigurat će dug vijek trajanja opreme i povećati njezinu produktivnost. Prilikom provođenja prevencije opreme potrebno je:

1. Ne prekoračujte maksimalno dopušteni kapacitet opreme.
2. Prilikom korištenja visokotlačnih crijeva provjerite da crijeva nisu savijena ili da nisu izložena udaru tereta.
3. Ako ne planirate koristiti opremu, pritisnite okidač pištolja kako biste ispustili svu mast. To će smanjiti unutarnji tlak opreme i zauzvrat produžiti vijek trajanja visokotlačnih crijeva.
4. Redovito dodavajte maziva na dijelove koji se trljaju.
5. Prilikom rastavljanja opreme ne dodirujte pojedinačne dijelove opreme kako biste izbjegli netočnosti u radu.
6. Ne koristite opremu ako je količina maziva u spremniku kompresora nedovoljna. To može dovesti do loma.
7. Čišćenje i održavanje treba redovito obavljati. Očistite cijeli sustav prema navedenom rasporedu. Izvadite štrcaljku iz dozatora, podmažite podmazivač i očistite ga od ostataka masti. Mast čuvajte u skladu s uvjetima čistoće kako biste spriječili ulazak stranih tvari.

Rastavljeni prikaz



Popis dijelova

No	Ime	Količina
1	Vanjski uskočni prsten D=14	2
2	Gumeni kotač 125/37,5-50	2
3	Sklop za zavarivanje bubnja za mast	1
4	Sigurnosna matica M6	5
5	Sklop za zavarivanje ploče za zaključavanje poklopca	2
6	Šesterokutni vijak M6*16	2
7	Vijak za zaključavanje poklopca	2
8	Brtveno peraje ploče pratilice	1
9	Ploča pratilice	2
10	Fiksna glavčina ploče pratilice	1
11	Spojnicica cijevi vanjske ljuske	1
12	Čelična kugla $\varnothing 12$	1
13	Osigurani prsten za rupu D=15	1
14	O-prsten $\varnothing 14,8 \times 2,4$	1
15	Kompresna opruga ploče pratilice	1
16	Cijev vanjske ljuske	1
17	Vanjska šesterokutna matica M8	3
18	Vanjska šesterokutna matica M10	1
19	Poklopac bačve za ručnu mast	1
20	Spojnicica	1
21	Spojnicica	1
22	Šipka	3
23	Šesterokutni vijak M8*14	1
24	Spojnicica radilice	2
25	Šesterokutni vijak s pola vanjskog navoja M6*24	1
26	Plastični omotač radilice	1
27	Radilica	2
28	Šesterokutni vijak s pola vanjskog navoja M6*16	1
29	Plosnata mlaznica	1
30	Priključak za ispuštanje ulja	1
31	Spojna matica	1
32	Viseća ploča za ispuštanje ulja	1
33	M10*1 muški priključak	2
34	1/4 jednoslojno visokotlačno crijevo	2
35	1/4 jednoslojno visokotlačno crijevo	1
36	Ploča za potporu radilice	1
37	Cjevovod crijeva za ulje	1
38	Konusna tlačna opruga	1
39	Čelična kugla $\Phi 8$	1
40	Priključak za ulje	1
41	O-prsten $\varnothing 24,3 \times 3,5$	2
42	Vanjski uskočni prsten D=22	1

Priprema prije operacije

Priprema za rad

1. Otvorite zasun
2. Polako uklonite gornji poklopac naginjući ga na 20 ~ 30° i protresajući ga dok ga uklanjate, kako biste pustili zrak koji će olakšati uklanjanje poklopca.



3. Maksimalni kapacitet spremnika za podmazivanje je 13 kg. Napunite spremnik potrebnom količinom guste masti. Ne dopustite stvaranje mjehurića zraka u masti koja puni spremnik. Da biste to učinili, pritisnite mast i poravnajte površinu masti.
Oprez: Ne punite spremnik više od 13 kg masti. Nikada ne punite mast iznad maksimalne oznake na vanjskoj strani spremnika.
4. Spustite gornji poklopac okomito dok ulaz masti u pumpu ne dosegne donji kapacitet.
5. Zatvorite oba zasuna.
6. Pumpa je sada spremna za podmazivanje.



Punjenje masnoćom



1. Aim the grease gun at the desired point.
2. Lift the handle up and down at the same speed according to the required volume Grease.
3. Open the ball valve of the lubricating gun (horizontally) to supply lubricant.
4. Close the valve at the end of the charge with the necessary amount of lubricant.
5. Clean the grease gun and work area

Pištolj za mast

Pištolj za mast koristi se za doziranje masti na podmazane komponente i agregate. Mazivo pod visokim tlakom iz maziva dovodi se kroz crijevo visokog tlaka do pištolja za mast. Otvaranjem okidača pištolja za doziranje možete dozirati pravu količinu maziva na pravo mjesto.

Visokotlačno crijevo

Visokotlačno crijevo nalazi se između uređaja za ubrizgavanje masti i pištolja za doziranje. Namijenjeno je za prijenos masti pod visokim tlakom. Crijevo se sastoji od gume otporne na ulje, ojačane u srednjem sloju čeličnom mrežom. Crijevo radi pod tlakom do 20 MPa.

Mogući kvarovi opreme i načini njihovog otklanjanja

Rješavanje problema:

Opis kvara	Otopina
1. Nema masti iz pištolja	Provjerite gustoću maziva. Ako je gustoća maziva previsoka, razrijedite je odgovarajućom količinom motornog ulja. Pri normalnoj gustoći provjerite gumenu brtvu na oštećenja. (Nečistoće u masti uzrokuju oštećenje gumene brtve.)
2. Curenje masti	Provjerite je li ploča dobro zatvorena. (Uklonite i popravite brtvu) Provjerite zategnutost matica/vijčaka.
3. Nizak tlak maziva na izlazu	Provjerite je li izlazna cijev začepljena. (Ako je začepljena, odmah je očistite). Provjerite ima li začepljenja u pištolju za podmazivanje i razvodniku (Ako postoje začepljenja, odmah odvojite dijelove i očistite ih)
4. Curenje ulja u pokretnom dijelu pištolja za podmazivanje	Provjerite je li gumena brtva oštećena. (Ako je oštećena, zamijenite je novom). Ako su neki dijelovi oštećeni, odmah ih zamijenite novima.
5. Pumpa ne radi.	Provjerite je li tlak dosegao radnu vrijednost. Provjerite ima li začepljenja u ventilu za dovod masti. Provjerite je li tlačna ploča oštećena. Provjerite ima li curenja. Provjerite gustoću masti. (Ako je gustoća previsoka, dodajte malo strojnog ulja.) Provjerite ima li dovoljno maziva. (Po potrebi dodajte mas