



KOMPLET ZA PNEUMATSKO ODZRAČIVANJE REF.: 2508



Priručnik za uporabu i upute
Opće informacije

Ime:	
Adresa:	

Model:	
--------	--

IZJAVA O
SUKLADNOSTI

Mi:

KROFTOOLS
Parque Industrial da Pousa
Rua da Devesa, n.º 8
4755-307 Martim,
Barcelos

Izjavljujemo pod našom isključivom odgovornošću da proizvod:
Broj dijela: 2508
Opis: KOMPLET ZA PNEUMATSKO ODZRAČIVANJE
Serijski broj:-

Na što se ova izjava odnosi u skladu je sa sljedećim direktivama::

Direktiva o strojevima: 2014/68/EU

EN 13445-3:2014+A8:2019,

EN 13445-5:2014+A1:2018,

EN ISO 15494:2018

Datum izdavanja: 08/05/2025

José Bárbara
CEO

Spremite ovaj priručnik

Trebat će vam sva sigurnosna upozorenja i mjere opreza, upute za sastavljanje, postupke rada i održavanja, popis dijelova i dijagram. Račun spremite uz ovaj priručnik. Broj računa napišite na unutarnju stranu prednje korice. Priručnik i račun spremite na sigurno i suho mjesto za buduću upotrebu.

Sigurnosna upozorenja i mjere opreza

Upozorenje: Prilikom korištenja alata uvijek treba slijediti osnovne sigurnosne mjere opreza kako bi se smanjio rizik od tjelesnih ozljeda i oštećenja opreme.

Prije korištenja ovog alata pročitajte sve upute!

- 1- Održavajte radno mjesto čistim, jer zatrpanost prostora može uzrokovati ozljede.
- 2- Promatrajte stanje na radnom mjestu. Ne koristite strojeve ili električne alate na vlažnim ili mokrim mjestima. Ne izlazite kiši. Dobro osvjetlite radno mjesto. Ne koristite električne alate u prisutnosti zapaljivih plinova ili tekućina.
- 3- Držite djecu podalje. Djeca nikada ne smiju biti u radnom prostoru. Ne dopustite im da rukuju strojevima, alatima ili produžnim kabelima.
- 4- Spremite nekorištenu opremu. Kada se ne koristi, alati se moraju čuvati na suhom mjestu kako bi se spriječila hrđa. Uvijek zaključajte alate i držite ih izvan dohvata djece.
- 5- Koristite odgovarajuće alate za posao. Ne pokušavajte prisiliti mali alat ili nastavak da obavlja posao većeg industrijskog alata. Postoje određene primjene za koje je ovaj alat dizajniran. Obavljat će posao bolje i sigurnije brzinom za koju je namijenjen. Ne modificirajte ovaj alat i ne koristite ga u svrhu za koju nije namijenjen.
- 6- Odjenite se prikladno. Ne nosite široku odjeću ili nakit jer se mogu zaplesti u pokretne dijelove. Pri radu se preporučuje zaštitna, električno neprovodljiva odjeća i obuća protiv klizanja. Nosite zaštitnu pokrivala za kosu kako biste spriječili da duga kosa ne padne.
7. Koristite zaštitu za oči i uši. Uvijek nosite zaštitne naočale za zaštitu od udara odobrene od strane ANSL-a.
8. Nemojte se previše naginjati. Održavajte pravilan oslonac i ravnotežu na nogama, nemojte se posezati preko ili preko strojeva u radu.
9. Pažljivo održavajte alate. Povremeno pregledavajte kabele i držače alata i, ako su oštećeni, zamijenite ih ili popravite kod ovlaštenog tehničara. Ručke moraju uvijek biti čiste, suhe i bez ulja i masti.
10. Uklonite ključeve za podešavanje i ključeve. Prije rada provjerite jesu li ključevi i ključevi za podešavanje uklonjeni s alata ili radne površine stroja.
11. Izbjegavajte nenamjerno pokretanje. Provjerite je li tlak zraka u isključenom položaju kada se ne koristi i prije spajanja crijeva.
12. Budite oprezni. Pazite što radite, koristite zdrav razum. Nemojte rukovati alatom kada ste umorni.
- 13- Provjerite ima li oštećenih dijelova. Prije upotrebe bilo kojeg alata, svaki dio koji izgleda oštećeno treba pažljivo provjeriti kako bi se utvrdilo hoće li ispravno raditi i obavljati svoju namjenu. Provjerite poravnanje i spajanje pokretnih dijelova; ima li slomljenih dijelova ili nosača; te bilo koje drugo stanje koje može utjecati na pravilan rad. Svaki oštećeni dio treba pravilno popraviti ili zamijeniti kvalificirani tehničar. Nemojte koristiti alat ako bilo koja kontrola ili prekidač ispravno rade.
- 14- Rezervni dijelovi i pribor. Prilikom servisiranja koristite samo identične rezervne dijelove. Korištenje bilo kojih drugih dijelova poništiti će jamstvo. Koristite samo pribor namijenjen za upotrebu s ovim alatom. Odobreni pribor dostupan je od KROFtools.
- 15- Nemojte koristiti alat ako ste pod utjecajem alkohola ili droga. Pročitajte upozorenja ako uzimate lijekove na recept kako biste utvrdili jesu li vam prosudba ili refleksi oštećeni tijekom uzimanja lijekova. U slučaju bilo kakve sumnje, nemojte koristiti alat.
- 16- Upozorenje o sigurnosti pacemakera. Osobe s pacemakerima trebaju se posavjetovati sa svojim liječnikom/liječnicima prije upotrebe ovog proizvoda. Elektromagnetska polja u neposrednoj blizini

pacemakera mogu uzrokovati smetnje ili kvar pacemakera. Osim toga, osobe s pacemakerima trebaju se pridržavati sljedećeg:

- potreban je oprez u blizini zavojnice, kabela svjećica ili razvodnika paljenja motora koji radi. Motor uvijek treba biti isključen ako se vrše podešavanja na razvodniku.

17- Održavanje radi vaše sigurnosti, servis i održavanje treba redovito obavljati kvalificirani tehničar.

Napomena: performanse ovog alata mogu varirati ovisno o promjenama tlaka zraka i kapacitetu kompresora.

Sigurnosne mjere za izmjenjivač kočione tekućine

Oprez: ova je oprema namijenjena za rukovanje kvalificiranim i obučanim osobljem. Smije se koristiti tek nakon čitanja i razumijevanja sigurnosnih upozorenja i postupaka rada u ovom priručniku s uputama i servisnom priručniku vozila.

- 1- Nosite zaštitne naočale.
- 2- Ne pušite u blizini ove opreme.
- 3- Koristite u dobro prozračenom prostoru.
- 4- Kada se otkriju propuštanja u opremi ili dijelovima, odmah isključite tlak zraka i popravite propuštanja.
- 5- Odmah očistite sva prolivena ili propuštena sredstva za čišćenje.
- 6- Ne prekoračujte preporučeni radni tlak zraka. To bi moglo oštetiti opremu. Pogledajte specifikacije na stranici 2.
- 7- Ne koristite nikakva sredstva za čišćenje u ovom sustavu.
- 8- Držite praznu plastičnu kantu u blizini u slučaju požara.
- 9- Držite aparat za gašenje požara tipa ABC u blizini u slučaju propuštanja.
- 10- Prije korištenja izmjenjivača kočione tekućine, obavezno pročitajte i razumite sva upozorenja, sigurnosne mjere opreza i upute kako je navedeno u servisnom priručniku proizvođača vozila. Svako vozilo ima specifične zahtjeve za odzračivanje kočnica. Nije u opsegu ovog priručnika pravilno opisati ispravan postupak za svako vozilo.
- 11- Prije korištenja izmjenjivača kočione tekućine, obavezno stavite mjenjač vozila u položaj "PARK" (ako je automatski) ili "NEUTRAL" (ako je ručni), zatim aktivirajte ručnu kočnicu i blokirajte gume klinovima.
- 12- Izmjenjivač kočione tekućine koristite samo s kočionom tekućinom. Ne pokušavajte koristiti alat za ispušavanje bilo koje druge tekućine. Može doći do kontaminacije kočione tekućine i mogućeg kvara kočionog sustava.
- 13- Slijedite smjernice za pravilno odlaganje kočione tekućine. Korištenu kočionu tekućinu treba pravilno odložiti ili reciklirati, mnoge države zahtijevaju recikliranje. Za informacije o recikliranju obratite se lokalnom tijelu za odlaganje krutih/tekućih materijala, nemojte ponovno koristiti staru kočionu tekućinu.
- 14- Ne koristite komprimirani zrak za otpuhivanje kočione prašine. Za uklanjanje prašine s kočionih čeljusti koristite samo sredstvo za čišćenje dijelova kočnica.
- 15- Budite oprezni s vrućim komponentama kočnica i drugim vrućim komponentama vozila kako biste izbjegli slučajne opekline.
- 16- Neke kočione pločice sadrže azbest. Azbestoza, kronična upala pluća, može nastati dugotrajnim udisanjem azbestnih čestica. Sukladno tome, nosite odgovarajuće respiratorne uređaje i odgovarajuću zaštitnu odjeću kada radite u blizini kočionih pločica.
- 17- Uvijek pazite da kočiona tekućina ne dođe u kontakt s lakom vozila. Kočiona tekućina će oštetiti lak na vozilima.

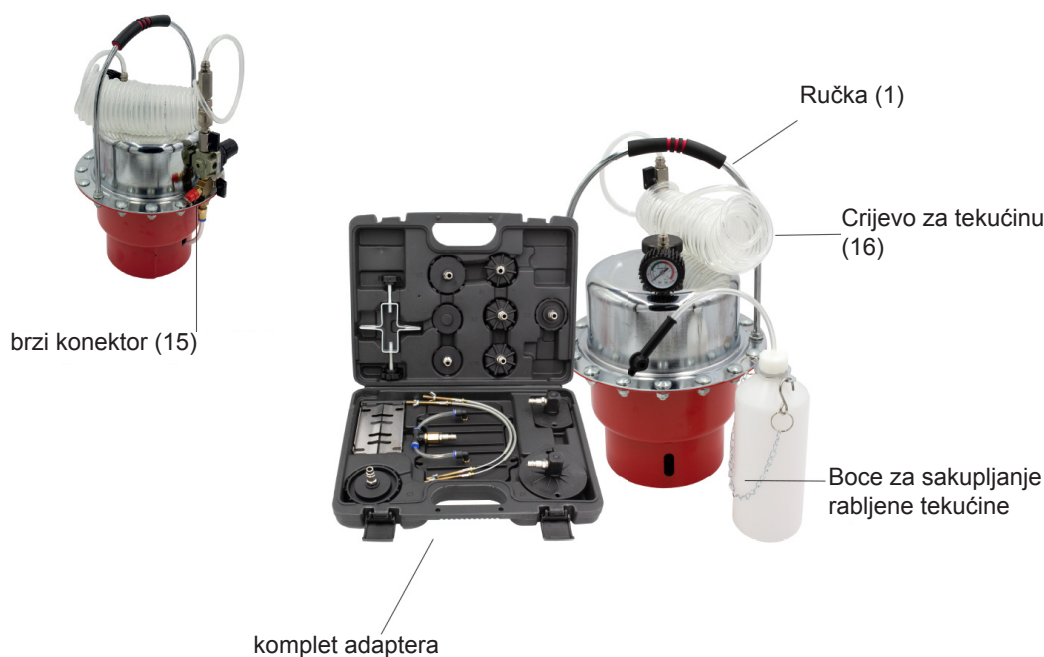
Upozorenje: Upozorenja, mjere opreza i upute navedene u ovom priručniku s uputama ne mogu obuhvatiti sve moguće uvjete i situacije koje se mogu pojaviti. Rukovatelj mora shvatiti da su osjetljivost na kameru i oprez čimbenici koji se ne mogu ugraditi u ovaj proizvod, već ih mora osigurati rukovatelj.

Tehnički podaci:

Stavka	Opis
Funkcije	Uklanja i zamjenjuje tekućinu iz većine vrsta i modela kočionih sustava vozila, a također uklanja zarobljeni zrak
Radni tlak zraka	10 do 40 PSI: potrošnja: 4,5 CFM pri 30 PSI
Ulaz zraka	1/4" - muški brzi spoj
Kapacitet spremnika tekućine	5L
Regulator tlaka	Ručni upravljački kotačić, zaključavanje
Mjerači tlaka	0~140PSI, u koracima od 20PSI; unutar koraka od 20PSI, označeno u koracima
Odvodne cijevi	2 - 12 - 1/2 (D) x 0,316 (promjer) inča prozirnog poliuretana s gumenim adapterom za odzračivanje
Crijevo filtera kočione tekućine	3 metra, 7,6 cm (D) x 1,2 cm (promjer); ojačani poliuretan s kuglastim ventilom i brzom spojnicom na jednom kraju
Ukupne dimenzije	28 (promjer) x 21,5 (visina) x 16,5 (promjer baze) inča Ukupna visina s ručkom: 46,5 cm
Boce za skupljanje	2-9 (V) X 4 - 3/4 (D) X 2 - 1/4 (Š) inča; 0,26 galona (jedna kvarta) 1L
Težina	19.6 Kg
Pribor	11x adapter za glavni cilindar

Raspakiranje:

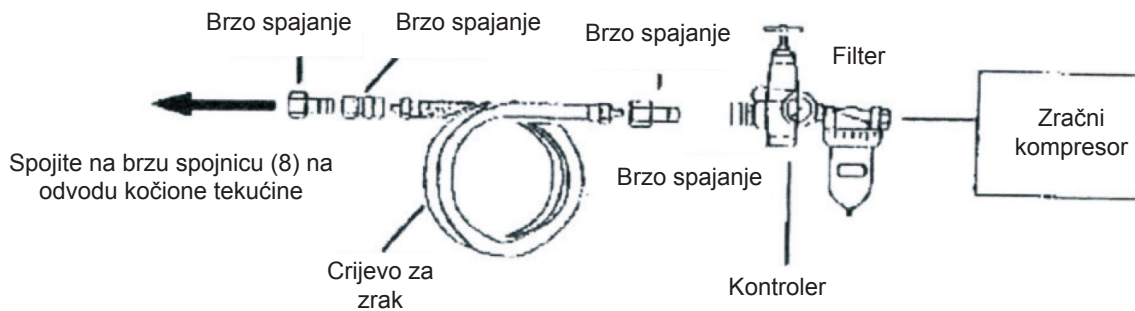
Prilikom raspakiranja provjerite jesu li uključeni sljedeći dijelovi. Ako neki dijelovi nedostaju ili su slomljeni, što prije nazovite Cannon Tools na broj s naslovnice ovog priručnika.



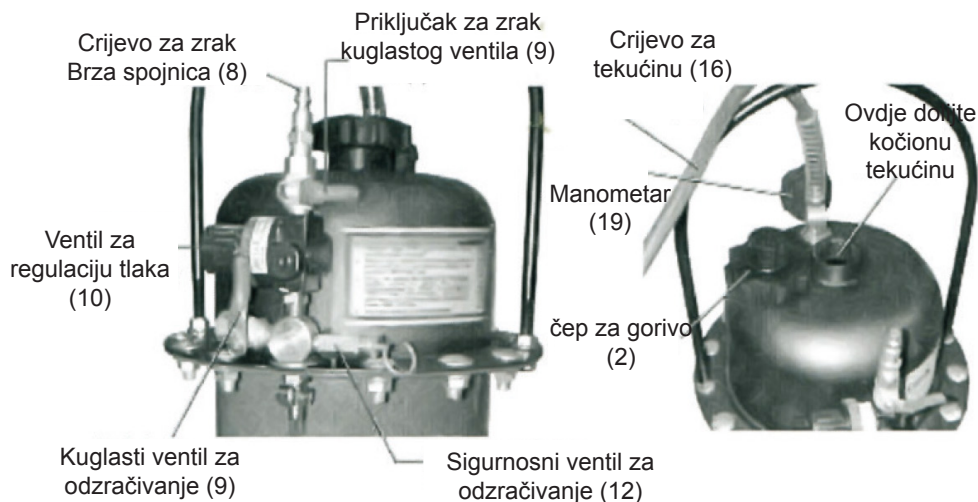
Rad:

Priprema

- 1- Postavite vozilo na dizalicu ili na sigurna mjesta za parkiranje u dobro prozračenom prostoru.
- 2- Aktivirajte ručnu kočnicu vozila i isključite motor.
- 4- Skinite kotače i pronađite priključak za odvod na kočionim cilindrima. Lokaciju potražite u priručniku za održavanje proizvođača vozila.
- 4- Uključite kompresor zraka (nije isporučen) i postavite njegovo crijevo pored izmjenjivača kočione tekućine (kompresor zraka trebao bi imati ugrađen filter za vlagu. Pogledajte ilustraciju ispod.)



Kontrola i indikatori:



Odzračivanje kočnica i dodavanje nove tekućine

Upozorenje: Motor vozila nikada se ne smije pokretati u zatvorenoj garaži ili bilo kojoj drugoj zatvorenoj strukturi. Ugljični monoksid nastaje tijekom rada i smrtonosan je u zatvorenom prostoru. Rani znakovi trovanja ugljičnim monoksidom nalikuju gripi, s glavoboljama, vrtoglavicom ili mučninom. Ako imate bilo koji od ovih znakova, odmah izađite na svjež zrak.

- 1- Postavite izmjenjivač kočione tekućine blizu vozila i skinite čep spremnika (2).
- 2- Otvorite i pričvrstite poklopac motora i pronađite glavni cilindar.
- 3- Skinite poklopac glavnog cilindra.
- 4- Otvorite komplet adaptera i pronađite poklopac adaptera koji izgleda kao i najbolje odgovara glavnom cilindru.

Pogledajte popis dijelova kompleta adaptera na kraju ovog priručnika. Privremeni poklopac adaptera trebao bi imati oblik poklopca glavnog cilindra s dodatkom ulaza za priključak crijeva za tekućinu (16). U nekim slučajevima, možda će biti potrebno koristiti univerzalni poklopac (E1, F1 ili F2) tamo gdje drugi adapteri neće odgovarati. Koristite kabele za montažne petlje i hardver isporučen s adapterom za pričvršćivanje univerzalnog poklopca.

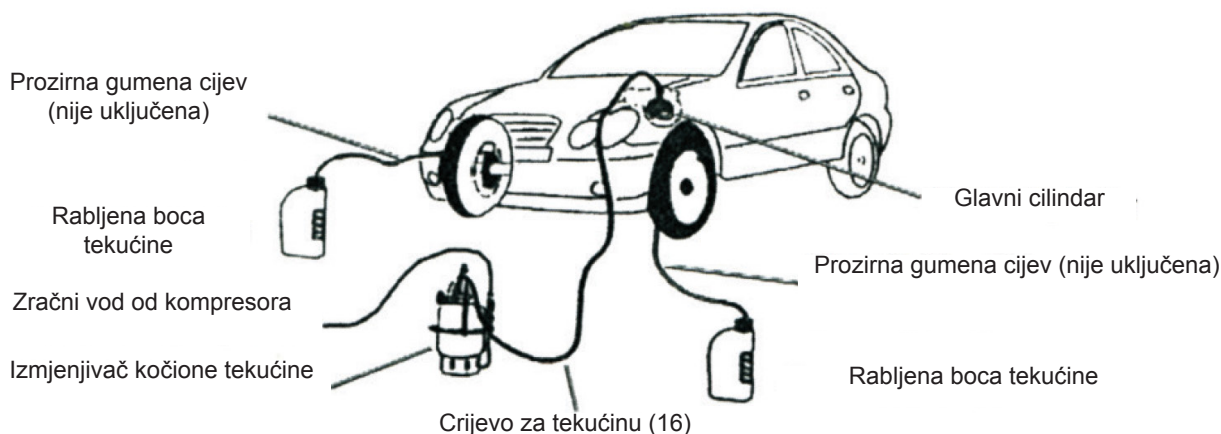
- 5- Pričvrstite poklopac adaptera na glavni cilindar.
- 6- Odvrnite i uklonite čep spremnika (2), a zatim ulijte odgovarajuću količinu nove kočione tekućine.

Refer to the vehicle manufacturer's service manual for the correct amount and type of fluid. Screw in the tank cap (2) tightly.

7- Insert the fluid hose (16) quick connector (15) onto the temporary master cylinder adapter lid. Make sure that's ball valve (9) is in closed position (sideways to the direction of the fluid hose).

8- Remove the drain screws from the rear brake cylinder, and insert clear rubber tube (not supplied) in to the drain holes. Press fit the rubber connector of the used bottles into the other end the clear rubber tube.

Note: The used fluid bottles can be connected directly to the brake cylinders drain, but you will not be able to see the color of the fluid the bottles (darker is old, lighter is new.)



9- Spojite crijevo za zrak (nije isporučeno) na brzi priključak crijeva za zrak (8) na izmjenjivaču kočione tekućine.

10- Postavite kuglasti ventil priključka za zrak (9) u položaj UKLJUČENO (vertikalno).

11- Izvucite gumb ventila za podešavanje tlaka (10) i dok gledate manometar (19), okrenite gumb kako biste podesili tlak u spremniku između 20 i 40 PSI.

Opaz: Nikada ne prekoračujte 40 PSI jer može doći do oštećenja opreme i priključnih crijeva.

12- Polako otvorite (u liniji s crijevom) kuglasti ventil (9) crijeva za tekućinu (16) na vrhu glavnog cilindra.

13- Tijekom prijenosa tekućine, brzo pritisnite papučicu kočnice u vozilu i polako je otpustite, ponavljajući to nekoliko puta.

14- Kada su boce s rabljenom tekućinom pune ili se boja tekućine promijenila iz tamne u svijetlu, vidljivo kroz njih.

15- Uklonite boce s rabljenom tekućinom ili prozirne gumene cijevi spojene na kočioni cilindar i vratite vijke u otvore za odvod.

16- Ispraznite boce s rabljenom tekućinom u spremnik za recikliranje tekućine ili ih redoslijedno odložite.

17- Ponovite korake od 8 do 15 za prednje kočione cilindre.

18- Kada je prijenos tekućine prednjih kočionih cilindara završen, okrenite kuglasti ventil (9) na glavnom cilindru u isključeni (sinusoidni) položaj i uklonite crijevo za tekućinu (16) s poklopca glavnog cilindra.

Dodavanje nove tekućine u vozila s ABS kočionim sustavima

Slijedite sve prethodne korake, uz ove iznimke:

1. Odvrnite vijak za ispuštanje samo na kočionom cilindru i ispuštite tekućinu iz tog kočionog cilindra.

2. Stavite mjenjač vozila u položaj za parkiranje i pokrenite motor tijekom ovog postupka. Nakon što završite s dodavanjem nove tekućine, isključite motor.

4- Uklonite bocu s korištenom tekućinom ili prozirnu gumenu cijev spojenu na taj kočioni cilindar i

vratite vijak u otvor za ispuštanje.

5- Ponovite postupak za svaki kočioni cilindar pojedinačno.

Koraci nakon završetka odzračivanja kočnica i dodavanja nove tekućine

1- Vratite originalni poklopac glavnog cilindra.

2- Uklonite dovodnu cijev za zrak s brzog spojnika crijeva za zrak (8) na spremniku.

3- Otvorite kuglasti ventil za ispuštanje zraka (9) na spremniku i povucite sigurnosni ventil za ispuštanje zraka (12) kako biste ispuštali tlak iz spremnika.

4- Ispraznite korištene boce s tekućinom u spremnik za recikliranje tekućine ili u druge boce radi pravilnog odlaganja.

Upozorenje: Prije vožnje vozila, više puta pritisnite papučicu kočnice dok se papučica kočnice ne stisne čvrsto. Provjerite ima li curenja na kočionim čeljustima. Zatim temeljito testirajte kočnice pri maloj brzini prije upravljanja vozilom u normalnim uvjetima.

Održavanje:

Opres: Prije bilo kakvog održavanja izmjenjivača kočione tekućine, provjerite je li izmjenjivač kočione tekućine bez tlaka.

1- Očistite eventualno proliveno ulje kočione tekućine.

2- Wipe down the brake fluid exchanger components with a cloth.

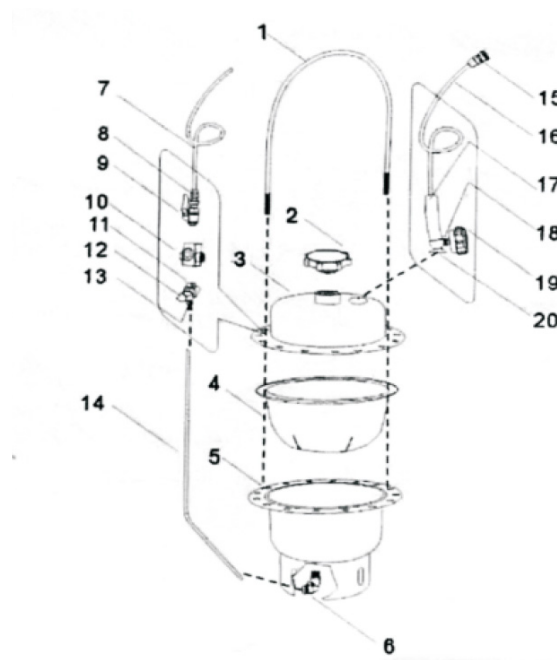
3- Store the unit in a clean and dry location.

1	Ručka za upravljanje	1	10	Priključak	2
2	Čep, spremnik	1	11	Ventil, Sigurnosni, Ispuštanje zraka	1
3	Spremnik, gornja polovica	1	12	Priključak	1
4	Gumena membrana	1	13	Cijev	1
5	Spremnik, donja polovica	1	14	Priključak, Brzi protok tekućine	1
6	Priključak, PL802L	1	15	Crijevo, tekućina	1
7	Brzi priključak	1	16	Spojnica	1
8	Ventil, kuglasti 1/4"	3	17	Mjerač, Tlak	1
9	Ventil, podešavanje tlaka	1	18	Spojnica, Tlakomjer	1

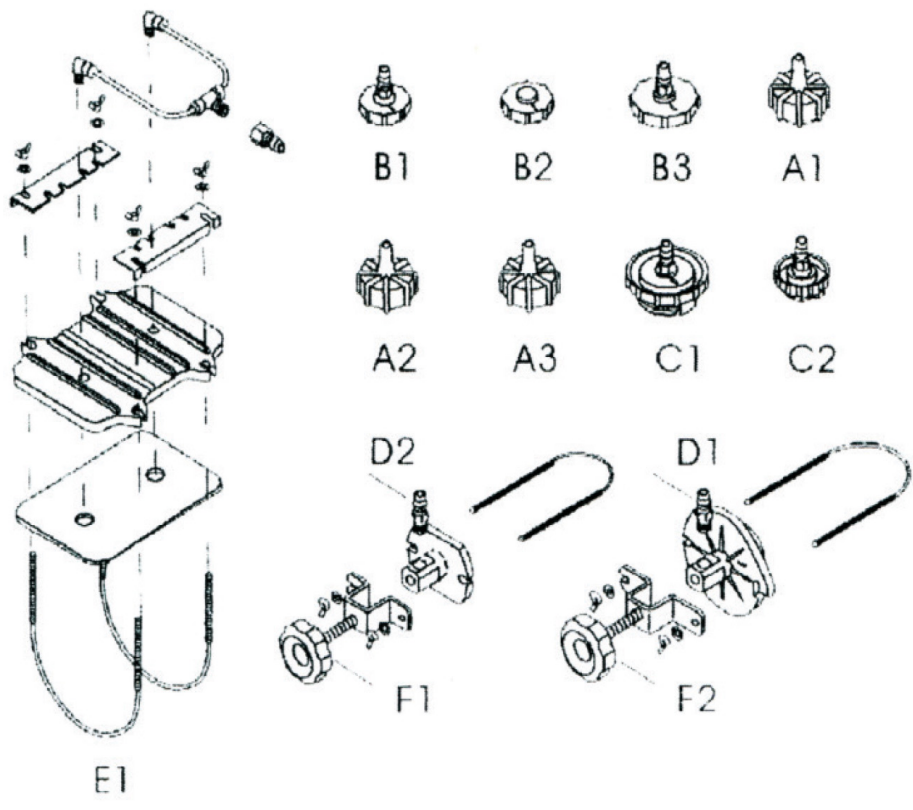
Dio 4 je potrošni dio, potrebno ga je zamijeniti nakon korozije.

Napomena: Neki dijelovi su prikazani samo u ilustrativne svrhe i nisu dostupni pojedinačno kao zamjenski dijelovi.

Crtež sklopa izmjenjivača kočione tekućine:



Popis dijelova adapterskog kompleta:





A U.S CHRYSLER GM
B SUZUKI SEDAN
C U.S CHRYSLERGM
D E.U BMW.AUDI
E NISSAN SEDAN
F MAZDA

G NISSAN COMMERCIAL VEHICLE
H HONDA ACCORD
I&J UNIVERZALNI ADAPTER
K&L KORISTITI S I&J
M&N&O&P& GM S KVADRATNIM POKLOPCOM

Molimo pažljivo pročitajte sljedeće

Proizvođač i/ili distributer pružio je dijagram dijelova u ovom priručniku samo kao referentni alat. Ni ovaj proizvođač ni distributer ne daju nikakvu izjavu ili jamstvo kupcu da je kvalificiran za popravak proizvoda ili da je kvalificiran za zamjenu bilo kojeg dijela proizvoda. Zapravo, proizvođač i/ili distributer izričito navode da sve popravke i zamjenu dijelova trebaju obavljati certificirani i licencirani tehničari, a ne kupac, kupac preuzima sav rizik i odgovornost koji proizlaze iz njegovih popravaka originalnog proizvoda ili zamjenskih dijelova. Ili iz njegove ugradnje zamjenskih dijelova.