

ROTIRAJUĆI NOSAČ MOTORA 550KG REF.: 4854



Karakteristike

- Nosivost: 550 kg
- Neto težina: 46 kg
- Dimenzije sklopljenog vozila: 1035x695x1010mm
- Dimenzije sastavljenog vozila: 600x400x1010mm

Sigurnosne informacije

Molimo pažljivo pročitajte ove upute. UZMITE U OBZIR ZAHTJEVE SIGURNOG RADNOG UPORABE, UPOZORENJA I MJERE OPREZA. KORISTITE OVAJ PROIZVOD ISPRAVNO I SAMO U SVRHU ZA KOJU JE NAMIJENJEN. Nepoštivanje ovoga može uzrokovati štetu ili tjelesne ozljede te će poništiti jamstvo. Sačuvajte ove upute za buduću upotrebu.

UPOZORENJE

- 2.1. Ovaj stalak za motor je uređaj koji se koristi za montažu automobilskog tipa motora kada se ukloni s vozila i omogućuje pristup motoru radi servisiranja i/ili ponovne ugradnje.
- 2.2. Prije upotrebe ovog uređaja proučite, razumite i slijedite upute za uporabu i sigurnosne mjere.
- 2.3. Ne preopterećujte stalak preko nazivnog kapaciteta
- 2.4. Prije upotrebe vizualno pregledajte postolje na oštećenja. Provjerite ima li napuknutih zavora, savijenih nosača ili labavih, oštećenih ili nedostajućih dijelova.
- 2.5. Prije primjene opterećenja blokirajte rotirajući mehanizam montažne ploče.
- 2.6. Prije primjene opterećenja na postolje provjerite je li motor centriran i pričvršćen na montažnu ploču.
- 2.7. Tereti izvan središta mogu uzrokovati rotaciju tereta i ručke u bilo kojem smjeru kada se otpusti rotacijsko zaključavanje. Polako i pažljivo otpustite uređaj za rotacijsko zaključavanje.
- 2.8. Ne pokušavajte pomicati opterećeno postolje po neravnom ili oštećenom podu ili drugim preprekama koje bi mogle ometati kretanje, nikada ne radite izravno ispod motora koji se nalazi na postolju.
- 2.9. Koristite samo dodatne nastavke i adaptere koje je isporučio i odobrio proizvođač. Ne vršite nikakve preinake na ovom proizvodu.
- 2.10. Nepoštivanje ovih upozorenja može dovesti do oštećenja postolja i/ili tjelesnih ozljeda ili oštećenja motora koji se montira.

Upute za uporabu

Upozorenje! Prije upotrebe provjerite jeste li pročitali i razumjeli sve sigurnosne upute.

3.1 Prije primjene opterećenja

- 3.1.1. S montažnim krakovima odvijenim od montažne ploče (ali ne i uklonjenim) pričvrstite montažne krakove na stražnji dio motora pomoću vijaka za montažu kućišta zvona (vijci nisu isporučeni).
- 3.1.2. Provjerite je li motor centriran i ravan na montažnoj ploči, zatim pritegnite montažne krakove na motor, a zatim pritegnite montažne krakove na montažnu ploču.
- 3.1.3. Nakon što ste se uvjerali da su svi vijci zategnuti, polako spustite dizalicu, pažljivo premjestite teret na postolje i uklonite motor s dizalice.

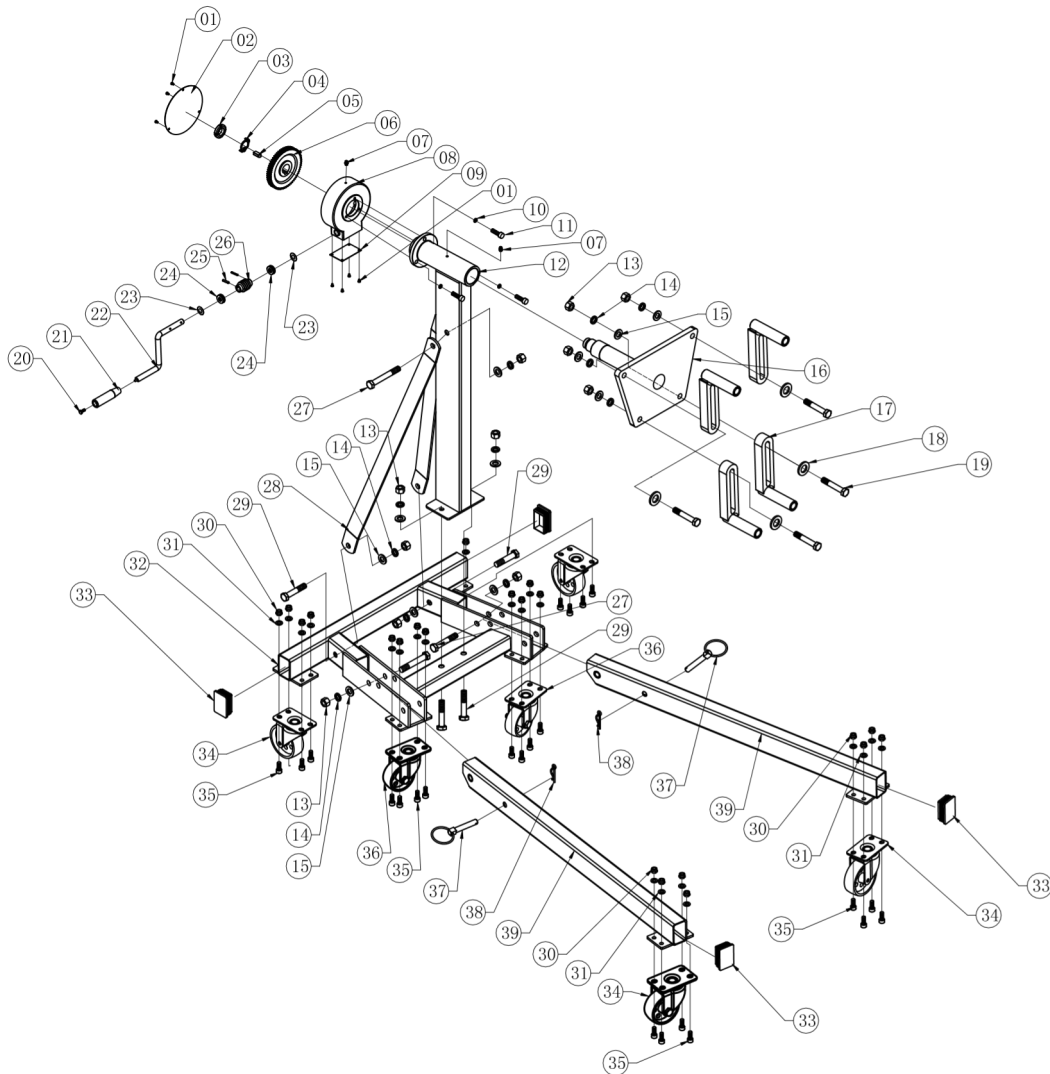
3.2. Uklanjanje motora sa stalka

- 3.2.1. Pričvrstite dizalicu na motor pomoću remena ili sličnog uređaja.
- 3.2.2. Nakon što su dizalica i remen pričvršćeni na motor, podignite dizalicu i skinite teret s postolja.
- 3.2.3. Pričvrtni vijci mogu se ukloniti s motora kako bi se motor zatim podigao i skinuo s postolja

OPREZ: Držite ruke i noge podalje od svih pokretnih dijelova.

VAŽNO: Samo potpuno kvalificirano osoblje smije pokušavati održavanje ili popravke.

Rastavljeni prikaz i popis dijelova



Popis dijelova

Ne.	Opis	Količina
1	Set vijaka	7
2	Kapa	1
3	Matica	1
4	Podloška	1
5	Plosnati ključ	1
6	Pužni	1
7	spoj	2
8	mjenjač	1
9	kapa	1
10	osiguravajuća podloška	3
11	Vijak	3
12	Vertikalna cijev	1
13	Matica	11
14	Osiguravajuća podloška	11

15	Ravna podloška	11
16	Vratilo mjenjača	1
17	Prstasti prsten	4
18	Podloška	4
19	Vijak	4
20	Set vijaka	1
21	Ručka	1
22	Ručka	1
23	Podloška	2
24	Ležaj	2
25	Zatik	2
26	Puža	1
27	Vijak	3
28	Potporna ploča	2
29	Vijak	4
30	Matica	24
31	Podloška	24
32	Šasija	1
33	Završna kapa	4
34	Kotač	4
35	Vijak	24
36	Kotač	2
37	Okov	2
38	R-okov	2
39	Noga	2

Izvlačenje

