

Pneumatski igličar za uklanjanje hrđe

1. Uvod

Ovaj priručnik ima nekoliko ključnih svrha:

- Pruža jasne i detaljne upute kako sigurno i učinkovito upravljajte, održavajte i rješavajte problem s alatom.
- Omogućuje operaterima temeljito razumijevanje funkcija i sigurnosnih značajki alata, učinkovito sprječavajući nepravilno rukovanje i minimizirajući rizik od osobnih ozljeda ili oštećenja.
- Uključuje detaljna objašnjenja sigurnosnih simbola i upozorenja na alatu a u ovom priručniku pomaže operaterima prepoznati i izbjeći potencijalne rizike.
- On opisuje namjenu alata i pruža informacije o njegovim preporučenim primjenama.



UPOZORENJE! Prije postavljanja i korištenja alata, pročitajte i

- » Nečitanje, razumijevanje i pridržavanje uputa iz ovog priručnika može što može dovesti do požara ili teških osobnih ozljeda.
- » Održavajte i čuvajte ovaj priručnik na sigurnom mjestu dostupnom ovlaštenim operaterima koji upravljaju, održavaju ili servisiraju ovaj alat. Drži ga blizu Alat za jednostavnu referencu za sve operatere. Svi operateri moraju proći sveobuhvatnu obuku i upoznati se s ovim priručnikom prije nego što ga počnu koristiti, održavati ili servisirati.
- » Ovaj priručnik je ključan izvor za razumijevanje sigurnog i učinkovitog rada alata i mora ga pregledati i razumjeti svi uključeni pojedinci. Sačuvajte ovaj priručnik za buduću referencu. Ako se ovaj alat prenese trećoj strani, pobrinite se da je i ovaj priručnik uključen.
- » Vlasnik ovog alata jedini je odgovoran za osiguranje njegove sigurne upotrebe. Ta odgovornost uključuje, ali nije ograničena na, odgovarajuću obuku operatera, redovite inspekcije i održavanje, razumijevanje i dostupnost priručnik, korištenje sigurnosnih uređaja i pridržavanje zahtjeva za osobnu zaštitnu opremu. Važno je redovito pregledavati ovaj priručnik kako biste osigurali siguran i siguran rad.
- » Proizvođač nije odgovoran za bilo kakvu ozljedu ili materijalnu štetu koja nastane od nemara, nepravilne obuke, neovlaštenih izmjena ili zloupotrebe.

2. Važne sigurnosne upute

UPOZORENJE! Rizik od ozljede zbog nedostatka iskustva ili stručnosti.

- » Nijedan popis sigurnosnih smjernica ne može biti potpun. Svako okruženje je drugačije. Nesreće često nastaju zbog nedostatka poznatosti ili ometanja.
- » Koristite ovaj alat pažljivo i oprezno kako biste smanjili rizik od ozljeda. Ako se ubičajene sigurnosne mjere zanemaruju ili ignoriraju, može doći do ozbiljnih ozljeda.
- » Ako nemate iskustva s ovakvim alatom, snažno se preporučuje da prije korištenja potražite dodatnu obuku od kvalificiranih stručnjaka. Formalna obuka ili vodstvo stručnjaka iz područja ključna je za stjecanje potrebnih vještina i znanja za sigurno korištenje alata.

2.1 Opća sigurnosna pravila

- Za višestruke opasnosti, pročitajte i razumite sigurnosne upute prije instalacije, rada, popravka, održavanja i promjene dodataka na ili u blizini nerotirajućeg udarnog električnog alata. Nepridržavanje toga može rezultirati ozbiljnim tjelesnim ozljedama.
- Samo kvalificirani i obučeni operateri trebaju instalirati, prilagoditi ili koristiti ne-rotirajući udaraljkaški električni alat.
- Nemojte mijenjati ovaj nerotirajući udaraljkaški električni alat. Modifikacije mogu smanjiti učinkovitost sigurnosnih mjera i povećati rizike za operatera.
- Nemojte odbacivati sigurnosne upute; Daj ih operateru.
- Nemojte koristiti nerotirajući udaraljkaški alat ako je oštećen.
- Alati se povremeno pregledavaju kako bi se provjerilo da su ocjene i oznake propisane ovim dijelom ISO 11148 jasno označene na alatu. Poslodavac/korisnik kontaktirat će proizvođača kako bi po potrebi dobio zamjenske oznake za označavanje.

2.2 Opasnosti od projektila

- Isključite nerotirajući udarni alat od izvora energije kada mijenjanje umetnutog alata ili dodataka.
- Imajte na umu da kvar obratka ili dodataka ili čak samog umetnutog alata može generirati projektile velike brzine.
- Uvijek nosite zaštitu za oči otpornu na udarce tijekom rada Ne-rotirajući udaraljkaški električni alat. Stupanj zaštite koji se traži trebao bi biti procijenjeno za svaku upotrebu.

- Rizici za druge također se trebaju procijeniti u ovom trenutku.
- Pobrinite se da je radni komad čvrsto pričvršćen.
- Nikada ne upravljajte alatom osim ako umetnuti alat nije zadržan u alatu s odgovarajućim držačem.
- Kako bi se izbjegle ozljede, dijelovi držača trebaju se zamijeniti kad se istroše, napukla ili iskrivljena.
- Držite umetnuti alat čvrsto uz radnu površinu prije pokretanja alata.

2.3 Operativne opasnosti

- Korištenje alata može izložiti ruke operatera opasnostima, uključujući udarce, posjekotine, ogrebotine i toplinu. Nosite odgovarajuće rukavice za zaštitu ruku.
- Operateri i osoblje za održavanje moraju biti fizički sposobni za rukovanje masa, težina i snaga alata.
- Držite alat pravilno; budite spremni suprotstaviti se normalnim ili naglim pokretima i držite obje ruke dostupne.
- Održavajte uravnotežen položaj tijela i sigurno oslonac.
- Otpustite uređaj za pokretanje i zaustavljanje u slučaju prekida energije opskrba.
- Koristite samo maziva koja preporučuje proizvođač.
- Izbjegavajte izravan kontakt s umetnutim alatom tijekom i nakon upotrebe jer može postati vruć.
- Koristite se osobne zaštitne naočale; preporučuju se odgovarajuće rukavice i zaštitna odjeća.

2.4 Opasnosti od ponavljajućih pokreta

- Pri korištenju nerotirajućeg udarnog električnog alata za radne aktivnosti, operater može osjetiti nelagodu u rukama, rukama, ramenima, vratu ili drugim dijelovima tijela.
- Pri korištenju nerotirajućeg udaraljkaškog električnog alata, operater bi trebao zauzeti udoban položaj uz sigurno oslonac i izbjegavati nezgodne, neuravnotežene položaje. Operater bi trebao mijenjati držanje tijekom dužih zadataka, što može pomoći u izbjegavanju nelagode i umora.
- Ako operater ima simptome poput uporne ili ponavljajuće nelagode, boli, pulsiranja, bolova, trnaca, utrnulosti, peckanja ili ukočenosti, ti znakovi upozorenja ne smiju se zanemariti. Operater bi trebao obavijestiti poslodavca i konzultirati se s kvalificiranim zdravstvenim stručnjakom.

2.5 Pomoćne opasnosti

- Isključite ne-rotirajući udarni električni alat od izvora energije prije promjene umetnutog alata ili dodatka.
- Koristite samo veličine i vrste dodataka i potrošnih materijala koje preporučuje proizvođač nerotirajućih udarnih električnih alata; nemojte koristiti druge vrste ili veličine dodataka i potrošnih materijala.
- Izbjegavajte izravan kontakt s umetnutim alatom tijekom i nakon upotrebe, jer može biti vruć ili oštar.

2.6 Opasnosti na radnom mjestu

- Klizanja, spoticanja i padovi glavni su uzroci ozljeda na radu. Obratite pažnju na skliske površine uzrokovane korištenjem alata, kao i na opasnosti od spoticanja uzrokovanih zračnom cijevi ili hidrauličnim crijevom.
- Postupajte oprezno u nepoznatom okruženju. Mogu postojati skrivene opasnosti, poput električne energije ili drugih komunalnih linija.
- Nerotirajući udarni električni alat nije namijenjen za upotrebu u potencijalno eksplozivnim atmosferama i nije izoliran od kontakta s električnom energijom.
- Provjerite da nema električnih kabela, plinskih cijevi itd. koji bi mogli uzrokovati opasnost ako se ošteti korištenjem alata.

2.7 Opasnosti od prašine i isparavanja

- Prašina i isparenja nastali korištenjem nerotirajućih udarnih električnih alata mogu uzrokovati loše zdravlje (na primjer, rak, urođene mane, astmu i/ili dermatitis); procjena rizika i provedba odgovarajućih kontrola za ove opasnosti su ključni.
- Procjena rizika trebala bi uključivati prašinu nastalu uporabom alata i potencijal za uznemiravanje postojeće prašine.
- Upravlajte i održavajte nerotirajući udarni električni alat kako je preporučeno u uputama, kako biste smanjili emisije prašine ili para.
- Usmjerite ispušne plinove tako da minimizirate uznemiravanje prašine u prostoru ispunjenom prašinom okoliš.
- Gdje se stvara prašina ili isparenje, prioritet je kontrolirati ih na mjestu emisije.
- Sve ključne značajke ili dodaci za prikupljanje, izvlačenje ili suzbijanje prašine ili isparenja u zraku trebaju se pravilno koristiti i održavati u skladu s uputama proizvođača.

- Odaberite, održavajte i zamijenite potrošni/umetni alat kako je preporučeno u uputama, kako biste spriječili nepotrebno povećanje prašine ili isparavanja.
- Koristite zaštitu dišnih puteva u skladu s uputama poslodavca i prema propisima o zaštiti zdravlja i sigurnosti na radu.

2.8 Opasnosti od buke

- Izloženost visokim razinama buke može uzrokovati trajni, onesposobljavajući gubitak sluha i druge probleme, poput tinitusa (zujanje, zujanje, zviždanje ili zujanje u ušima). Stoga su procjena rizika i provedba odgovarajućih kontrola za te opasnosti nužni.
- Odgovarajuće kontrole za smanjenje rizika mogu uključivati radnje, poput prigušivanja materijala kako bi se spriječilo "zvonjenje" radnih komada.
- Koristite zaštitu sluha u skladu s uputama poslodavca i prema propisima o zaštiti zdravlja i sigurnosti na radu.
- Upravljajte i održavajte nerotirajući udaraljaški električni alat kako je preporučeno u uputama, kako biste spriječili nepotrebno povećanje razine buke .
- Odaberite, održavajte i zamijenite potrošni/umetni alat prema preporuci u priručniku za upute, kako bi se spriječilo nepotrebno povećanje buke.

2.9 Opasnosti od vibracija

- Izloženost vibracijama može uzrokovati onesposobljavajuća oštećenja živaca i opskrbe krvlju u rukama i rukama.
- Nosite toplu odjeću dok radite u hladnim uvjetima i držite ruke toplo i suho.
- Ako osjetite utrnulost, trnce, bol ili izbjeljivanje kože na prstima ili rukama, prestanite koristiti nerotirajući udaraljaški električni alat, obavijestite poslodavca i posavjetujte se s liječnikom.
- Upravljajte i održavajte nerotirajući udaraljaški električni alat kako je preporučeno u uputama, kako biste spriječili nepotrebno povećanje vibracija.
- Nemojte držati umetni alat slobodnom rukom, jer to povećava izloženost vibracijama.
- Držite alat laganim, ali sigurnim stiskom, uzimajući u obzir potrebne sile reakcije ruke, jer je rizik od vibracija općenito veći kada je sila stiska veća.

2.10 Dodatne sigurnosne upute za pneumatske električne alate

- Zrak pod pritiskom može uzrokovati teške ozljede:
 - uvijek zatvorite dovod zraka, ispraznite crijevo od tlaka zraka i odvojite alat od dovoda zraka kada se ne koristi, prije zamjene dodatka ili popravaka;
 - Nikada ne usmjeravati zrak prema sebi ili bilo kome drugome.
- Crijeva za bičevanje mogu uzrokovati teške ozljede. Uvijek provjerite ima li oštećenja ili labavih crijeva i priključaka.
- Hladan zrak bit će usmjeren dalje od ruku.
- Ne koristite brze spojnice na ulazu alata. Koristite kaljene čelične (ili materijale s usporedivom otpornošću na udarce) navojne spojnice za crijevo.
- Kad god se koriste univerzalne uvijajuće spojnice (kandžaste spojnice), ugrađuju se sigurnosni klinovi i koriste se sigurnosni kabeli za zaštitu od mogućeg prekida veze između crijeva i alata.
- Ne prelazite maksimalni tlak zraka naveden na alatu.
- Nikad ne nosite zračni alat za crijevo.

2.11 Održavanje

- Redovito pregledajte alat zbog znakova trošenja, oštećenja ili labavih dijelova. Zamijenite ili popravite sva oštećenja prije daljnje upotrebe.
- Održavajte alat čistim i bez prašine, nečistoća i naslaga. Bilo kakvo nakupljanje može utjecati na performanse ili oštetiti alat.
- Provjerite i zategnite sve vijke, matice i pričvršćivače kako biste bili sigurni da su čvrsto pričvršćeni.

2.12 Izvanredna situacija

- Održavajte visoku razinu budnosti i pažnje dok koristite alat.
Redovito pregledajte alat zbog znakova kvara ili potencijalnih rizika.
- U slučaju kvara, otpustite okidač i isključite dovod zraka. Neka alat pregleda i popravi kvalificirani stručnjak prije ponovnog korištenja.
- Ako dođe do požara i ne možete isključiti alat ili dovod zraka, stavite svoju sigurnost i sigurnost drugih. Nemojte pokušavati gasiti požar osim ako niste obučeni i opremljeni za to. Odmah obavijestite nadležne vlasti pozivom na vašu nacionalnu hitnu liniju.

- U slučaju drugih hitnih situacija, poput zarobljavanja, nestanka struje, mehaničkih kvarova, kratkih spojeva ili ozljeda osoba, slijedite postupke hitnog zaustavljanja opisane u priručniku. Isključite alat, odmah potražite pomoć i pružite medicinsku pomoć po potrebi.
- Redovito obučavajte operatere kako bi promicali sigurno radno okruženje u raznim hitnim situacijama. Ojačati ključne protokole, poput postupaka evakuacije, tehnika gašenja požara i sigurnosnih mjera. Budite proaktivni u osiguravanju pripremljenosti i zaštiti dobrobiti svih uključenih osoba.

2.13 Objašnjenje simbola

Sljedeći simboli koriste se u ovom priručniku, na alatu i/ili pakiranju.



Ovaj simbol označava "Conformité Européenne", što znači "Usklađenost s EU direktivama, propisima i važećim standardima". S CE oznakom, proizvođač potvrđuje da ovaj proizvod zadovoljava važeće europske direktive i propise.



Pogledaj i pročitaj priručnik.



Nosite zaštitu za uši.



Nosite masku za prašinu.



Nosite zaštitu za oči.



Nosite zaštitu za glavu.



Nosite zaštitnu odjeću.



Nosite zaštitne rukavice.



Maksimalni dopušteni tlak dovoda zraka.

2.14 Objašnjenje signalnih riječi

Sljedeće signalne riječi koriste se u ovom priručniku, na alatu i/ili na Pakiranje.

 OPASNOST!	Signalna riječ koja označava neposrednu opasnu situaciju koja, ako se ne izbjegne, rezultira smrću ili teškim ozljedama.
 UPOZORENJE!	Signalna riječ koja označava potencijalno opasnu situaciju koja, ako se ne izbjegne, može rezultirati smrću ili teškim ozljedama.
 OPREZI!	Signalna riječ koja označava potencijalno opasnu situaciju koja, ako se ne izbjegne, može rezultirati manjim ili umjerenim ozljedama.
OPREZI!	Signalna riječ koja označava potencijalno opasnu situaciju koja, ako se ne izbjegne, može dovesti do oštećenja proizvoda ili imovine.
OBAVIJEST!	Ova signalna riječ označava dodatne korisne savjete i informacije.

2.15 Popis korištenih kratica

BPM	puhanja u minuti	L/min	litre u minuti
min-1	Okretaji ili uzajamnosti u minuti		

2.16 Namjena

UPOZORENJE! Rizik od ozljede!

» Ne koristite alat za bilo koju drugu svrhu osim namijenjene namjeni, kako je opisano u ovom priručniku. Druga upotreba smatra se neovlaštenom.

- Ovaj alat je dizajniran za uklanjanje hrđe, boje, kamenca i zavarne troske s metalnih površina.
- Također se može koristiti za pripremu površina na betonu, poput uklanjanja premaza, laitance ili laganih naslaga.
- Njegova kompaktna veličina omogućuje upotrebu u skućenim prostorima
- Alat i njegovi nastavci za igle posebno su dizajnirani za površinu Priprema i uklanjanje materijala na metalnim i betonskim površinama.

2.17 Zloupotreba

UPOZORENJE! Rizik od ozbiljnih ozljeda zbog nepravilne upotrebe!

- » Strogo se pridržavajte namjene alata, jer je dizajniran za specifične primjene. Mijenjanje alata ili njegovo korištenje u svrhe osim njegove namjenske funkcije strogo je zabranjeno.
- » Strogo korištenje alata kako je namijenjeno pomaže u smanjenju rizika povezanih sa zloupotrebom, promicanju sigurnijeg radnog okruženja i smanjenju mogućnosti nesreća ili oštećenja alata.

3. Razmatranje lokacije

3.1 Zahtjevi za pneumatsko povezivanje

UPOZORENJE! Rizik od ozljede!

» Komprimirani zrak može biti opasan. Pobrinite se da ste upoznati sa svim mjerama opreza vezanim uz korištenje kompresora i opskrbe komprimiranim zrakom.

- Provjerite jesu li dostupni odgovarajući spojevi za pneumatske priključke kako bi se osigurala sigurna i bezpropusna instalacija. Korištenje nepravilnih priključaka može dovesti do curenja zraka, gubitka tlaka i potencijalnih sigurnosnih opasnosti.
- Budite svjesni maksimalne ocjene tlaka u sustavu komprimiranog zraka.

- Provjerite jesu li crijeva, spojnice, ostali dijelovi i alat kompatibilni s tlakom sustava komprimiranog zraka kako biste spriječili preopterećenje, što može dovesti do kvara opreme i sigurnosnih opasnosti.
- Uvijek koristite odgovarajuće cijevi odgovarajuće duljine i promjera kako biste izbjegli padove tlaka.
- Pobrinite se da je komprimirani zrak čist, suh i reguliran kako biste izbjegli oštećenja i kako bi se osigurala optimalna izvedba.

3.2 Rasvjeta

Pravilno osvjetljenje ključno je i za sigurnost i za rad. Pobrinite se da lokacija ima dovoljno osvjetljenja kako bi se osiguralo sigurno i dobro osvijetljeno radno okruženje.

- Postavite odgovarajuću rasvjetu kako biste uklonili sjene na radnom prostoru, jer sjene mogu ometati vid i povećati rizik od pogrešaka ili nesreća.
- Izbjegavajte i nedovoljno osvjetljenje, koje opterećuje oči i utječe na preciznost zadatka, kao i prejako osvjetljenje, koje uzrokuje odsjaj i vizualnu nelagodu, narušavajući koncentraciju i percepciju.

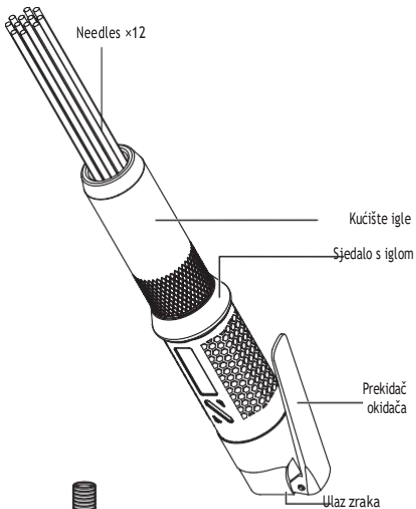
3.3 Usisavač i skupljač prašine

Kako biste osigurali učinkovito uklanjanje prašine i nečistoća tijekom rada, slijedite ove korake

Smjernice:

- Koristite vakuumski sustav s alatom za učinkovito uklanjanje prašine i ostataka, održavajući čisto i sigurno radno okruženje tijekom rada. Razmislite o ugradnji vremenski relejnog nasadnog dijela kao dodatka, koji može automatizirati rad usisavača sinkronizirano s alatom.
- Vakuumski sustav koji se koristi mora generirati dovoljno negativnog tlaka kako bi se osiguralo učinkovito skupljanje prašine. Brzina zraka na spojnoj točki trebala bi doseći do 20 m/s za optimalne performanse.

4. Pregled



1/4" adapter za brzu spojnicu

4.1 Specifikacije

Broj igala	12
Puhanja u minuti	2,800
Duljina hoda	24 mm (0,94")
Zračni ulazni priključak	6,35 mm (1/4")
Zračno crijevo (unutarnji promjer)	9,53 mm (3/8")
Potrošnja zraka	35 L/min (1,25 cfm)
Max. tlak u dovodu zraka	6,3 bara (90 PSI)
Duljina	300 mm (11,8")
Težina	1,15 kg
Primjenjivi standard	EN ISO 11148-4

4.1.1 Deklarirane vrijednosti emisije buke

A-ponderirana razina snage zvuka, L_{WA}	95 dB(A)
Neizvjesnost, K_{WA}	3 dB(A)
A-ponderirani emisijski zvučni tlak na radnoj stanici, L_{pA}	84 dB(A)
Neizvjesnost, K_{pA}	3 dB(A)

OBAVIJEST!

- » Vrijednost određena prema kodu za ispitivanje buke ISO 15744, koristeći osnovne standarde, ISO 3744 i ISO 11203.
- » Zbroj izmjerene vrijednosti emisije buke i pripadajuće neizvjesnosti predstavlja gornju granicu raspona vrijednosti koje se vjerojatno javljaju u mjerenjima.

4.1.2 Deklarirane vrijednosti emisije vibracija

Izmjerena vrijednost emisije vibracija a	9,4 m/s ²
Neizvjesnost, K	1,5 m/s ²

OBAVIJEST!

» Vrijednosti određene prema ISO 28927-10.

5. Prije prve upotrebe

5.1 Raspakiranje

OPASNOST! Rizik od gušenja!

» Držite ambalažne materijale dalje od djece i kućnih ljubimaca kako biste izbjegli rizik od gušenja .

OBAVIJEST!

- » Pažljivo pregledajte ambalažu zbog vidljivih znakova oštećenja, poput udubljenja, Ubodi ili poderotine. Odmah kontaktirajte naš tim za korisničku podršku u vezi Bilo kakvih značajnijih problema.
- » Pobrinite se da je sadržaj dostave potpun i neoštećen prije nego što je riječ o dostavi koristeći alat.

1. Pažljivo otvorite kutiju i uklonite sav materijal za pakiranje, poput mjehuričaste folije ili pjenastih umetaka. Odgovorno odložite i reciklirajte materijale za pakiranje.
2. Temeljito pregledajte alat zbog vidljivih oštećenja, ogrebotina ili nedostataka. Provjerite jesu li svi očekivani dijelovi i dodaci prisutni i prijavite sva oštećenja ili nedostajuće komponente našem timu za korisničku podršku.

5.2 Kondicioniranje

Temeljito pregledajte kontrole kako biste bili sigurni da rade kako je predviđeno i pružaju potrebnu funkcionalnost. Ispravite sve kvarove ili probleme otkrivene tijekom testiranja prije korištenja alata.

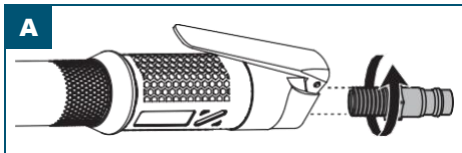
5.3 Pneumatska veza

! UPOZORENJE! Rizik od ozljede!

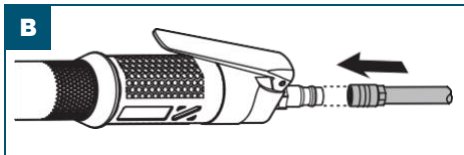
- » Prije odspajanja crijeva, provjerite je li alat potpuno bez tlaka kako biste spriječili naglo ispuštanje komprimiranog zraka, što može predstavljati opasnost. Potpuno otpustite pritisak iz alata i crijeva kako biste izbjegli gubitak kontrole i smanjili rizik od oštećenja. Labavljena crijeva mogu odletjeti ili se nekontrolirano zamahnuti, uzrokujući ozljede.
- » Izbjegavajte savijanje ili uvijanje crijeva. Pobrinite se da su crijeva pravilno vođena i poduprta kako bi se održao glatki i neograničen protok komprimiranog zraka.

OBAVIJEST!

- » Odaberite odgovarajuću vrstu i veličinu crijeva na temelju zahtjeva alata, uključujući ocjenu tlaka, temperaturni raspon, fleksibilnost i kompatibilnost s komprimiranim zrakom.
 - » Koristite priključke koji su kompatibilni s određenim crijevom i alatom koji se spajaju. Uskladite tip spoja, veličinu navoja i način spajanja kako biste osigurali pravilno brtvljenje i spriječili curenje. Nemojte neovlašteno mijenjati ili mijenjati crijeva.
1. Omotaj 1/4" muške navoje adaptera za brzu spojnicu trakom za brtvljenje.
 - Omotaj traku u smjeru kazaljke na satu da se ne odmotava.
 - Nemojte zalijepiti sve navoje. Ostavite nekoliko vodećih niti odmotanih radi lakšeg poravnanja.
 2. Zavrnite navoje adaptera za brzu spojnicu u usis zraka alata i zategnite ključem dok ne zategnete (Slika A).



3. Spojite zračno crijevo i pustite kompresor na mali volumen te provjerite ima li curenja zraka. Ne koristite alat dok se svi curenja zraka ne poprave ili dok se neispravna komponenta ne zamijeni (Slika B).



6. Rad

⚠ UPOZORENJE! Rizik od ozljede zbog nepravilnog rada!

» Prije korištenja alata, pažljivo pročitajte i razumite ovaj priručnik.

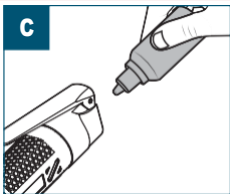
6.1 Pozicija operatera

⚠ UPOZORENJE! Rizik od ozljede zbog nepravilnog položaja operatera!

» Kako biste održali kontrolu i smanjili rizik od nesreća ili naprezanja, usvojite preporučeni radni položaj alata, što uključuje održavanje stabilnog i uravnoteženog držanja, pravilnog držanja tijela te osiguravanje pravilnog položaja ruku i stopala.

6.2 Prije svake upotrebe

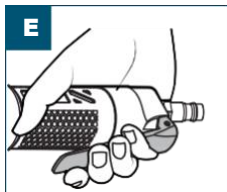
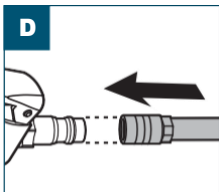
1. Pregledajte alat zbog znakova trošenja, oštećenja ili labavih dijelova. Zamijenite ili popravite sva oštećenja prije daljnje upotrebe.
2. Dodajte kap ili dvije ulja za zračne alate u usis zraka alata. Alat neće pravilno raditi bez podmazivanja i dijelovi će se prerano trošiti (Slika C).



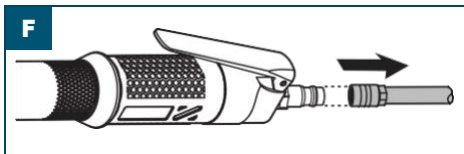
3. Spojite alat i koristite ga na niskoj brzini kako bi se ulje ravnomjerno rasporedilo među unutarnjim komponentama.

6.3 Upotreba

1. Spojite alat na izvor zraka (slika D).
2. Postavite kompresor na ispravan tlak i protok zraka. Pokreni kompresor.
3. Pritisni prekidač okidača dolje da pokreneš alat. Pričekajte dok dodatak ne dođe postići punu brzinu prije nanošenja na radni komad (Slika E).



4. Pomaknite alat s materijala i polako otpustite prekidač okidača.
5. Isključite kompresor kad završite zadatak. Stisnite prekidač okidača kako biste oslobodili preostali komprimirani zrak iz crijeva i alata. Isključite alat (slika F).



7. Čišćenje i njega



UPOZORENJE! Rizik od ozljede!

- » Isključite kompresor, dekomprimirajte i isključite alat s izvora zraka prije bilo kakvog čišćenja. To je kako bi se spriječilo slučajno pokretanje sustava.
- » Držite alat suhim i izbjegavajte izlaganje vodi ili drugim tekućinama. Nemojte uranjati alat u vodu.

7.1 Čišćenje

1. Redovito čistite vanjsku stranu alata mekanom krpom ili četkom i uklanjajte prašina, ulje i drugi ostaci. Alternativno, koristite komprimirani zrak (maksimalno 1-2 bara).
2. Pregledajte i očistite ulaz zraka i ispušni otvor (ako postoji) alata kako biste spriječiti nakupljanje prašine i nečistoća, osiguravajući pravilan protok zraka.
3. Redovito podmazujte pokretne dijelove alata odgovarajućim uljem za zračne alate. To osigurava nesmetan rad pokretnih dijelova, smanjuje trošenje i sprječava hrđanje. Vidi poglavlje **8.2 Podmazivanje**.

7.2 Pohrana

OBAVIJESTI!

- » Temeljito očistite alat, uklonite prljavštinu, nečistoće i sve preostale tvari te se pobrinite da su svi dijelovi suhi kako biste spriječili koroziju ili oštećenja tijekom skladištenja.
 - » Spremite alat na čisto, suho i dobro prozračeno mjesto. Izbjegavajte spremanje alata u područjima koja su vlažna, vlažna, pretjerano vruća ili izložena izravnoj sunčevoj svjetlosti.
- Nanesite obilnu količinu ulja za zračni alat na ulaz zraka prije nego što ga dulje čuvate (preko noći, vikendom itd.). Radite s alatom otprilike 30 sekundi kako biste osigurali ravnomjernu raspodjelu ulja po alatu. Čuvajte ga na čistom i suhom mjestu.
 - Povremeno provjeravajte pohranjeni alat kako biste bili sigurni da je u dobrom stanju. Pregledajte ima li znakova oštećenja, korozije ili štetnika. Brzo riješite sve probleme kako biste spriječili daljnju štetu ili propadanje.

8. Održavanje

UPOZORENJE!

- » Redovito preventivno održavanje kako bi alat bio siguran. Pratite Raspored održavanja naveden u nastavku.
- » Ako primijetite neobičnu buku, vibracije ili smanjene performanse, odmah pregledajte ili popravite alat. Izbjegavajte korištenje oštećenog alata kako biste spriječili daljnju štetu ili nesreće.

UPOZORENJE! Rizik od ozljede!

- » Isključite kompresor, dekomprimirate i isključite alat s izvora zraka prije bilo kakvog održavanja. To je kako bi se spriječilo slučajno pokretanje tijekom održavanja.

8.1 Raspored održavanja

8.1.1 Prije svake upotrebe

- Podmažite alat zračnim uljem.
- Provjerite ima li curenja u spojevima i zračnim cijevima.
- Provjerite i zamijenite sve oštećene ili istrošene brtve, O-prstenove, spojnice.
- Osigurajte ispravan tlak zraka.

8.1.2 Mjesečno

- Provjeri i očisti ulaz zraka i ispuh zraka.

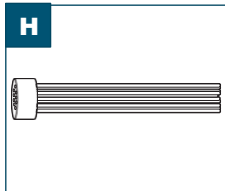
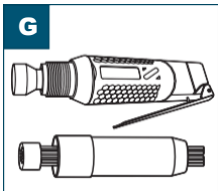
8.1.3 Godišnje ili svakih 1000 sati korištenja

- Neka kvalificirani tehničar servisira alat.

8.1.4 Zamjena igala

- Prije početka zamjene, isključite izvor napajanja kako biste osigurali da je dovod zraka isključen i uređaj bez tlaka. Ovaj korak je ključan za sprječavanje slučajne aktivacije.
- Pažljivo otvorite kućište igle i uklonite postojeće igle kako biste izbjegli oštećenje alata ili ozljedu.

- Prije ugradnje novih igala, temeljito pregledajte čekić zbog znakova habanja ili nečistoća te očistite kućište igle kako biste osigurali nesmetan rad i dugovječnost.



8.1.5 Popis zamjenskih dijelova

Naziv dijela	Kod dijela ili specifikacija
Igla, 12 komada	01299-9#

OBAVIJEST!

- » Za održavanje optimalnih performansi i sigurnosti koristite samo originalne zamjenske dijelove dizajnirane za ovaj alat.

8.2 Podmazivanje

OBAVIJEST!

- » Koristite samo ulje za zračne alate za podmazivanje alata. Druga maziva nisu prikladna i mogu oštetiti alat ili uzrokovati kvar tijekom korištenja.
- » Nikada ne koristite penetrirajuće ulje za podmazivanje alata. Prodiruće ulje djeluje kao otapalo koje otopi masnoću alata i može oštetiti O-prstenove, uzrokujući zaglavljivanje ili kvar alata.
- » Izbjegavajte dodavanje previše ulja za zračne alate jer to može uzrokovati prijevremeni gubitak snage i eventualni kvar alata. Kvalificirani tehničar mora rastaviti alat i očistiti višak ulja.

Svi zračni alati imaju unutarnji sloj masti koji sprječava koroziju tijekom transporta i skladištenja. Uklonite ovu mast dodavanjem obilne količine ulja za zračne alate u usisnik zraka, a zatim pustite alat da radi bez opterećenja dok ispuh ne bude čist.

8.2.1 Cilindar

- Alat neće raditi ispravno
Bez podmazivanja dijelovi će se prerano trošiti.
- Ručno dodajte kap ili dvije ulja za zračni alat u usisnik zraka prije svake upotrebe (Slika I).



9. Servisiranje

Redovito održavanje alata ključno je za održavanje pouzdanosti, performansi i dugovječnosti alata. Preporučuje se servisirati alat svake godine ili svakih 1000 sati korištenja, ovisno što nastupi prije.

- » Samo kvalificirano servisno osoblje smije servisirati i popravljati alat. An
Nepravilno popravljeni alat može predstavljati opasnost za korisnika i/ili druge.
- » Nemojte čekati zakazani interval servisa kako biste riješili eventualne probleme.
Budite oprezni zbog sljedećih simptoma koji mogu zahtijevati liječenje.
- » Ako se bilo koji od ovih simptoma primijeti i ne može se riješiti osnovnim
dijagnosticiranjem, alat treba odmah servisirati kvalificirani tehničar.
- » Nastavak korištenja alata uz temeljne probleme može brzo dovesti do
ozbiljnija oštećenja i opsežni popravci.

- Neobični zvukovi ili vibracije: Mehanički problemi unutar unutarnjih komponenti alata.
- Nagli porasti radne temperature: Ulaz zraka je blokiran.
- Značajno smanjenje tlaka zraka: Problem s zupčanicima ili brtvama alata.
- Neuspjeh u pokretanju ili zaustavljanju alata kako se očekivalo ili neujednačena snaga.

10. Zbrinjavanje

10.1 Zbrinjavanje proizvoda

Zbrinjavanje ovog proizvoda mora se provoditi u skladu s lokalnim propisima . Posebne procedure rukovanja i odlaganja mogu biti potrebne kako bi se osiguralo sigurno i ekološki prihvatljivo odlaganje. Obratite se lokalnim vlastima kako biste saznali o odgovarajućim opcijama odlaganja ili recikliranja dostupnim u vašem području.

10.2 Zbrinjavanje ambalažnih/pakirnih materijala

Pravilno sortiranje i odlaganje ambalažnih materijala ključno je za ekološki prihvatljivo upravljanje otpadom. Pakiranje je dizajnirano da štiti alat tijekom transporta i izrađeno je od materijala koji se mogu reciklirati.

- Zbrinite se kartonske i kartonske ambalaže tako da ih predajete usluzi za reciklirani papir ili prikupljanju otpadnog papira. Provjerite kod lokalnih reciklažnih centara za specifične smjernice o recikliranju kartona i kartona.
- Zbrinjavajte materijale za omot, umetke, remene i drugu plastičnu ambalažu provjerom kod lokalnih reciklažnih centara za specifične smjernice o recikliranju ili metodama odlaganja otpada. Slijedite njihove upute kako biste osigurali pravilno odlaganje i promicali održivost okoliša.

11. Rješavanje problema

Simptom	Mogući uzrok	Moguće rješenje
Alat radi normalnom brzinom , ali gubi snagu pod opterećenjem.	<ul style="list-style-type: none">• Oštećenje ili pretjerano trošenje unutarnjih dijelova.	<ul style="list-style-type: none">• Imaj kvalificiranog tehničara Servisirajte alat.• Zamijenite alat ili oštećene dijelove .
Alat radi polako. Blagi protok zraka iznutra.	<ul style="list-style-type: none">• Blokiran protok zraka Zemljom .• Dijelovi klipa zaglavljani od čestica prljavštine.• Alat nije dobro podmazan.	<ul style="list-style-type: none">• Provjerite ulaz zraka ili začepljenje ispušnog zraka.• Ulijte ulje za podmazivanje zračnih alata u zračni ulaz prema uputama za čišćenje transportne masti.• Koristite alat u kratkim intervalima za uklanjanje krhotina.

Simptom	Mogući uzrok	Moguće rješenje
Alati ne rade . Zrak slobodno teče iz unutarnjih dijelova.	<ul style="list-style-type: none"> Oštećenje ili pretjerano trošenje unutarnjih dijelova. 	<ul style="list-style-type: none"> Imaj kvalificiranog tehničara Servisirajte alat. Zamijenite alat ili oštećene dijelove .
Alat ne ugasi .	<ul style="list-style-type: none"> O-prsten ili podizna šipka pomaknuta s usisnog ventila sjedala. Mehanizam prekidača okidača zaglavljn ili prljav. 	<ul style="list-style-type: none"> Neka kvalificirani tehničar zamijeni O-prsten ili Lift Rod. Očistite mehanizam okidača i podmažite.
Gubitak struje ili nepredvidive performanse.	<ul style="list-style-type: none"> Prekomjerno curenje zraka Zračno crijevo. Pogrešna veličina ili vrsta spojnica crijeva. Vlaga ili suženje u zračnom crijevu/spremniku. Kompresor zraka ima nedovoljan protok. 	<ul style="list-style-type: none"> Provjerite zračno crijevo i potvrdite da je spoj cijevi ispravan za veličinu ulaza. Smanjite tlak u sustavu, zatim ispraznite spremnik i zračno crijevo od vode. Pobrinite se da je alat spojen na kompresor s protokom koji odgovara alatu.
Gubitak performansi igle.	<ul style="list-style-type: none"> Igle su tupe. 	<ul style="list-style-type: none"> Zamijenite igle novima.

12. Jamstvo

HBM Machines stoji iza kvalitete i izrade naših proizvoda. Ovo jamstvo odnosi se na sve proizvode kupljene izravno od naše tvrtke ili ovlaštenih prodavača.

Ograničeno jamstvo:

Naši proizvodi pokriveni su ograničenim jamstvom protiv nedostataka u materijalima i izradi tijekom **1 godine**. Tijekom jamstvenog razdoblja, ako se utvrdi da proizvod ima proizvodnu manu, prema vlastitom nađenju popraviti ćemo ili zamijeniti neispravan proizvod, ili isplatiti povrat novca u iznosu od kupovne cijene.

Izuzeci:

Ovo jamstvo ne pokriva štete nastale zbog nepravilne upotrebe, zloupotrebe, nemara, nepravilne instalacije, nesreća, uobičajenog trošenja, prirodnih događaja ili neovlaštenih izmjena ili popravaka. Osim toga, ovo jamstvo ne pokriva štete ili nedostatke nastale zbog nepoštivanja naših uputa, specifikacija ili preporučenih smjernica za korištenje.

Proces podnošenja zahtjeva:

Za pokretanje zahtjeva za jamstvo bit će potreban originalni dokaz o kupnji, poput računa ili broja narudžbe.

Kako bismo utvrdili ispunjava li uvjete za jamstvo, možemo zatražiti dodatne informacije ili dokaze o kvaru, poput fotografija ili povrata proizvoda. Kontaktirajte naš tim za korisničku podršku izravno kako biste razgovarali i pokrenuli zahtjev za jamstvo. Detalji o tome kako nas kontaktirati mogu se pronaći na našoj web stranici ili uz dokumentaciju proizvoda.

Ostali uvjeti i odredbe:

- Ovo jamstvo nije prenosivo i odnosi se samo na izvornog kupca.
- Zadržavamo pravo na izmjenu ili izmjenu ovog jamstva u bilo kojem trenutku bez Prethodna obavijest. Jamstvo koje vrijedi u trenutku kupnje primjenjuje se.
- Ovo jamstvo daje određena pravna prava, a možda imate i druga prava koji se razlikuju ovisno o lokalnim zakonima ili propisima.

Molimo posjetite našu web stranicu ili kontaktirajte naš tim korisničke službe za dodatne informacije ili upite vezane uz pokriće jamstva.

13. Korisnička podrška

Imate li pitanje, komentar ili pritužbu? Naš tim za korisničku podršku dostupan je radnim danima od 9:00 do 17:30. Bilo da vam treba pomoć pri radu, održavanju, otklanjanju problema, zamjenskim dijelovima ili sigurnosnim procedurama, posvećeni smo pružanju podrške koja vam je potrebna.

Za kontakt s našim timom korisničke podrške, molimo pošaljite e-mail na info@hbm-machines.com.

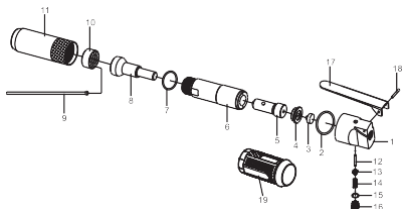
Prilikom kontaktiranja našeg tima za korisničku podršku, molimo vas da navedete model proizvoda, serijski broj i detaljan opis problema ili kvara koji imate, uključujući specifične detalje poput kodova pogrešaka, neobičnih zvukova ili drugih relevantnih okolnosti koje će nam pomoći da učinkovitije dijagnosticiramo i riješimo problem.

14. Popisi dijelova i dijagrami

OBAVIJEST!

» Dijagram dijelova u ovom priručniku namijenjen je isključivo kao referenca. Proizvođač i/ili distributer izričito odbacuju bilo kakvu izjavu ili jamstvo vezano uz korisnikove kvalifikacije za izvođenje popravaka ili zamjenu dijelova alata. Snažno se preporučuje da sve popravke i zamjene dijelova obavljaju certificirani i licencirani tehničari, a ne korisnik. Korisnik preuzima sve rizike i odgovornosti povezane s popravcima originalnog alata ili ugradnjom zamjenskih dijelova.

14.1 Rastavljeni prikaz



Br.	Naziv dijela	Kol.
1	Stražnje kućište	1
2	O-prsten	1
3	Jezgra ventila	1
4	Ploča ventila	1
5	Klip	1
6	Cilindar	1
7	O-prsten	1
8	Radna šipka	1
9	Igla	12
10	Sjedalo s iglom	1

11	Kućište igle	1
12	Podizna šipka	1
13	Izolator	1
14	Proljeće	1
15	O-prsten	1
16	Vijčani brtveni	1
17	Prekidač okidača	1
18	Bolt	1
19	Hvat	1

CE