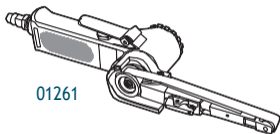


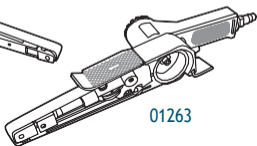
# HBM

Machines

01261 • 01263



01261



01263



**Pneumatska turpija od 520 mm**



# 1. Uvod

Ovaj priručnik ima nekoliko ključnih svrha:

- Pruža jasne i detaljne upute o tome kako sigurno i učinkovito upravljati , održavati i rješavati probleme s alatom.
- Omogućuje operaterima temeljito razumijevanje funkcija i sigurnosnih značajki alata , učinkovito sprječavajući nepravilno rukovanje i minimizirajući rizik od osobnih ozljeda ili oštećenja.
- Uključuje detaljna objašnjenja sigurnosnih simbola i upozorenja na alatu i u ovom priručniku, pomažući operaterima da prepoznaju i izbjegnu potencijalne rizike.
- On opisuje namjenu alata i pruža informacije o njegovim preporučenim primjenama.



## **UPOZORENJE! Prije postavljanja i korištenja alata, pročitajte i**

- » Nečitanje, razumijevanje i nepoštivanje uputa iz ovog priručnika može rezultirati požarom ili ozbiljnim ozljedama.
- » Održavajte i pohranjajte ovaj priručnik na sigurnom mjestu dostupnom ovlaštenim operaterima koji upravljaju, održavaju ili servisiraju ovaj alat. Drži ga blizu Alat za jednostavnu referencu za sve operatere. Svi operateri moraju proći sveobuhvatnu obuku i upoznati se s ovim priručnikom prije nego što ga počnu koristiti, održavati ili servisirati.
- » Ovaj priručnik je ključan izvor za razumijevanje sigurnog i učinkovitog rada alata i mora ga pregledati i razumjeti svi uključeni pojedinci. Sačuvajte ovaj priručnik za buduću referencu. Ako se ovaj alat prenese trećoj strani, pobrinite se da je i ovaj priručnik uključen.
- » Vlasnik ovog alata jedini je odgovoran za osiguranje njegove sigurne upotrebe. Ta odgovornost uključuje, ali nije ograničena na, odgovarajuću obuku operatera, redovite inspekcije i održavanje, razumijevanje i dostupnost priručnik, korištenje sigurnosnih uređaja i pridržavanje zahtjeva za osobnu zaštitnu opremu. Važno je redovito pregledavati ovaj priručnik kako biste osigurali siguran i siguran rad.
- » Proizvođač nije odgovoran za bilo kakve ozljede ili materijalnu štetu nastalu zbog nemara, nepravilne obuke, neovlaštenih izmjena ili nepravilne uporabe.

## 2. Važne sigurnosne upute



### UPOZORENJE! Rizik od ozljede zbog nedostatka iskustva ili stručnosti.

- » Nijedan popis sigurnosnih smjernica ne može biti potpun. Svako okruženje je drugačije. Nesreće često nastaju zbog nedostatka poznatosti ili ometanja.
- » Koristite ovaj alat pažljivo i oprezno kako biste smanjili rizik od ozljeda. Ako se uobičajene sigurnosne mjere zanemaruju ili ignoriraju, može doći do ozbiljnih ozljeda.
- » Ako nemate iskustva s ovakvim alatom, snažno se preporučuje da prije korištenja potražite dodatnu obuku od kvalificiranih stručnjaka. Formalna obuka ili vodstvo stručnjaka iz područja ključna je za stjecanje potrebnih vještina i znanja za sigurno korištenje alata.

### 2.1 Opća sigurnosna pravila

- Za više opasnosti, pročitajte i razumite sigurnosne upute prije instalacije, rada, popravka, održavanja, promjene dodataka na ili u blizini brusilice ili polirke. Nepridržavanje toga može rezultirati ozbiljnim tjelesnim ozljedama.
- Samo kvalificirani i obučeni operateri trebaju instalirati, podešavati ili koristiti brusilicu ili polirku.
- Nemojte mijenjati ovu brusilicu ili polirku. Modifikacije mogu smanjiti učinkovitost sigurnosnih mjera i povećati rizike za operatera.
- Nemojte odbacivati sigurnosne upute; Daj ih operateru.
- Nemojte koristiti brusilicu ili polirku ako je alat oštećen.
- Alati se povremeno pregledavaju kako bi se potvrdilo jesu li ocjene i oznake propisane ovim dijelom ISO 11148 jasno označene na alatu. Poslodavac/korisnik kontaktirat će proizvođača kako bi po potrebi dobio zamjenske oznake za označavanje.

### 2.2 Opasnosti od projektila

- Budite svjesni da kvar obratka ili dodataka, pa čak i samog umetnutog alata, može generirati projekte velike brzine.
- Uvijek nosite zaštitu za oči otpornu na udarce tijekom rada brusilice ili polirke. Za svaku upotrebu treba procijeniti stupanj zaštite koji je potreban.
- Za rad iznad glave nosite zaštitnu kacigu.
- Rizici za druge također se trebaju procijeniti u ovom trenutku.
- Pobrinite se da je radni komad čvrsto pričvršćen.

## 2.3 Opasnosti od zapetljavanja

---

- Gušenje, skalpanje i/ili posjekotine mogu nastati ako se široka odjeća, osobni nakit, odjeća za vrat, kosa ili rukavice ne drže podalje od alata i njegovih dodataka.

## 2.4 Operativne opasnosti

---

- Korištenje alata može izložiti ruke operatera opasnostima, uključujući posjekotine, ogrebotine i toplinu. Nosite odgovarajuće rukavice za zaštitu ruku.
- Operateri i osoblje za održavanje moraju biti fizički sposobni nositi se s masom, masom i snagom alata.
- Držite alat pravilno; budite spremni suprotstaviti se normalnim ili naglim pokretima i držite obje ruke dostupne.
- Održavajte uravnotežen položaj tijela i sigurno oslonac.
- Otpustite uređaj za pokretanje i zaustavljanje u slučaju prekida opskrbe energijom.
- Koristite samo maziva koja preporučuje proizvođač.
- Koriste se osobne zaštitne naočale; preporučuju se odgovarajuće rukavice i zaštitna odjeća.
- Pregledajte alat prije svake upotrebe. Nemojte koristiti ako je napukao ili slomljen ili ako je ispao.
- Izbjegavajte izravan kontakt s pokretnom brusnom podlogom kako biste spriječili štapanje ili rezanje ruku ili drugih dijelova tijela. Nosite odgovarajuće rukavice za zaštitu ruku.
- Nikada ne pokrećite alat osim ako se na radni komad ne nanese abraziv.
- Postoji rizik od elektrostatskog pražnjenja ako se koristi na plastici i drugim neprovodljivim materijalima.
- Potencijalno eksplozivne atmosfere mogu nastati zbog prašine i isparenja nastalih brušenjem ili brušenjem. Uvijek koristite sustave za izvlačenje ili suzbijanje prašine koji su prikladni za materijal koji se obrađuje.

## 2.5 Opasnosti od ponavljajućih pokreta

---

- Prilikom korištenja brusilice ili polirke za obavljanje radnih aktivnosti, operater može osjetiti nelagodu u rukama, rukama, ramenima, vratu ili drugim dijelovima tijela.
- Pri korištenju brusilice ili polirke, operater bi trebao zauzeti udoban položaj tijela, zadržavajući siguran položaj i izbjegavajući nezgodne ili neuravnotežene položaje. Operater bi trebao mijenjati položaj tijekom dužih zadataka; To može pomoći u izbjegavanju nelagode i umora.

- Ako operater ima simptome poput uporne ili ponavljajuće nelagode, boli, pulsiranja, bolova, trnaca, utrnulosti, peckanja ili ukočenosti, ti znakovi upozorenja ne smiju se zanemariti. Operater bi trebao obavijestiti poslodavca i konzultirati se s kvalificiranim zdravstvenim stručnjakom.

## 2.6 Pomoćne opasnosti

---

- Isključite brusilicu ili polirku od izvora energije prije postavljanja ili zamjene umetnutog alata ili dodatka.
- Izbjegavajte izravan kontakt s umetnutim alatom tijekom i nakon upotrebe, jer može biti vruć ili oštar.
- Koristite samo veličine i vrste dodataka i potrošnih materijala koje preporučuje proizvođač brusilice ili polirke; nemojte koristiti druge vrste ili veličine dodataka ili potrošnih materijala.
- Brusni kotači i alati za rezanje ne smiju se koristiti.
- Provjerite je li maksimalna radna brzina umetnutog alata (krilni kotači, abrazivni remeni, vlaknasti diskovi, podloge itd.) veća od nazivne brzine brusilice ili polirke.
- Samopričvršćujući brusni disk treba biti koncentrično postavljen na potpurnu podlogu.

## 2.7 Opasnosti na radnom mjestu

---

- Klizanja, spoticanja i padovi glavni su uzroci ozljeda na radu. Obratite pažnju na skliske površine uzrokovane korištenjem alata, kao i na opasnosti od spoticanja uzrokovanih zračnom cijevi ili hidrauličnim crijevom.
- Brusilica ili polirka nije namijenjena za upotrebu u potencijalno eksplozivnim atmosferama i nije izolirana od kontakta s električnom energijom.
- Provjerite da nema električnih kabela, plinskih cijevi i slično koji bi mogli predstavljati opasnost ako se oštete korištenjem alata.

## 2.8 Opasnosti od prašine i isparavanja

---

- Prašina i isparenja nastali korištenjem brusilica i polirka mogu uzrokovati zdravstvene probleme (na primjer, rak, urođene mane, astmu i/ili dermatitis); procjena rizika i provedba odgovarajućih mjera za ove opasnosti su nužni.
- Procjena rizika trebala bi uključivati prašinu nastalu korištenjem alata i mogućnost uznemiravanja postojeće prašine.
- Upravljajte i održavajte brusilicu ili polirku kako je preporučeno u ovim uputama, kako biste smanjili emisije prašine ili para.

- Usmjerite ispušne plinove tako da minimizirate uznemiravanje prašine u okruženju ispunjenom prašinom .
- Gdje se stvara prašina ili isparenje, prioritet je kontrolirati ih na mjestu emisije.
- Sve ključne značajke ili dodaci za prikupljanje, izvlačenje ili suzbijanje prašine ili isparenja u zraku trebaju se pravilno koristiti i održavati u skladu s uputama proizvođača.
- Odaberite, održavajte i zamijenite potrošni/umetni alat kako je preporučeno u uputama, kako biste spriječili nepotrebno povećanje prašine ili isparavanja.
- Koristite zaštitu dišnih puteva u skladu s uputama poslodavca i prema propisima o zaštiti zdravlja i sigurnosti na radu.

## **2.9 Opasnosti od buke**

---

- Izloženost visokim razinama buke može uzrokovati trajni, onesposobljavajući gubitak sluha i druge probleme, poput tinitusa (zujanje, zujanje, zviždanje ili zujanje u ušima). Stoga su procjena rizika i provedba odgovarajućih kontrola za ove opasnosti nužni.
- Odgovarajuće kontrole za smanjenje rizika mogu uključivati mjere poput prigušivanja materijala kako bi se spriječilo "zvonjenje" obrataka.
- Koristite zaštitu sluha u skladu s uputama poslodavca i prema propisima o zaštiti zdravlja i sigurnosti na radu.
- Koristite i održavajte brusilicu ili polirku prema uputama kako biste spriječili nepotrebno povećanje razine buke.
- Odaberite, održavajte i zamijenite potrošni/umetni alat kako je preporučeno u uputama kako biste spriječili nepotrebno povećanje buke.

## **2.10 Opasnosti od vibracija**

---

- Izloženost vibracijama može uzrokovati onesposobljavajuća oštećenja živaca i opskrbe krvlju u rukama i rukama.
- Nosite toplu odjeću dok radite u hladnim uvjetima i držite ruke toplim i suhim.
- Ako osjetite utrnulost, trnce, bol ili izbjeljivanje kože na prstima ili rukama, prestanite koristiti brusilicu ili poliranje, obavijestite poslodavca i posavjetujte se s liječnikom.
- Upravljajte i održavajte brusilicu ili polirku prema uputama kako biste spriječili nepotrebno povećanje razine vibracija.

- Držite alat laganim, ali sigurnim stiskom, uzimajući u obzir potrebne sile reakcije ruke jer je rizik od vibracija općenito veći tamo gdje je sila stiska veća.

## 2.11 Dodatne sigurnosne upute za pneumatske električne alate

---

- Zrak pod pritiskom može uzrokovati teške ozljede:
  - uvijek zatvorite dovod zraka, ispraznite crijevo od tlaka zraka i isključite alat od dovoda zraka kada se ne koristi, prije zamjene dodataka ili prilikom popravaka;
  - Nikada ne usmjeravam zrak prema sebi ili drugima.
  - Crijeva za bičevanje mogu uzrokovati ozbiljne ozljede. Uvijek provjerite ima li oštećenja ili labavih crijeva i spojeva.
  - Kad god se koriste univerzalne uvijajuće spojnice (kandžaste spojke), ugrađuju se sigurnosni klinovi i koriste sigurnosni kabeli za zaštitu od mogućeg kvara spoja crijeva na alat i crijevo-crijevo.
  - Ne prelazite maksimalni tlak zraka naveden na alatu.
  - Nikad ne nosite zračni alat za crijevo.

## 2.12 Održavanje

---

- Redovito pregledajte alat zbog znakova trošenja, oštećenja ili labavih dijelova. Zamijenite ili popravite sva oštećenja prije daljnje upotrebe.
- Održavajte alat čistim i bez prašine, nečistoća i naslaga. Bilo kakvo nakupljanje može utjecati na performanse ili oštetiti alat.
- Provjerite i zategnite sve vijke, matice i pričvršćivače kako biste bili sigurni da su čvrsto pričvršćeni.

## 2.13 Izvanredna situacija

---

- Održavajte visoku razinu budnosti i pažnje dok koristite alat. Redovito pregledajte alat zbog znakova kvara ili potencijalnih rizika.
- U slučaju kvara, otpustite okidač i isključite dovod zraka. Neka alat pregleda i popravi kvalificirani stručnjak prije ponovnog korištenja.
- Ako dođe do požara i ne možete isključiti alat ili dovod zraka, stavite svoju sigurnost i sigurnost drugih. Nemojte pokušavati gasiti požar osim ako niste obučeni i opremljeni za to. Odmah obavijestite nadležne vlasti pozivom na vašu nacionalnu hitnu liniju.

- U slučaju drugih hitnih situacija, poput zarobljavanja, nestanka struje, mehaničkih kvarova, kratkih spojeva ili ozljeda osoba, slijedite postupke hitnog zaustavljanja opisane u priručniku. Isključite alat, odmah potražite pomoć i pružite medicinsku pomoć po potrebi.
- Redovito obučavajte operatere kako bi promicali sigurno radno okruženje u raznim hitnim situacijama. Ojačajte osnovne protokole, poput postupci evakuacije, tehnike gašenja požara i sigurnosne mjere. Budite proaktivni u osiguravanju pripremljenosti i zaštiti dobrobiti svih uključenih osoba.

## 2.14 Objašnjenje simbola

Sljedeći simboli koriste se u ovom priručniku, na alatu i/ili pakiranju.



Ovaj simbol označava "Conformité Européenne", što znači "Usklađenost s EU direktivama, propisima i važećim standardima". S CE oznakom, proizvođač potvrđuje da ovaj proizvod zadovoljava važeće europske direktive i propise.



Pogledaj i pročitaj priručnik.



Nosite zaštitu za uši.



Nosite masku za prašinu.



Nosite zaštitu za oči.



Nosite zaštitu za glavu.



Nosite zaštitnu odjeću.



Nosite zaštitne rukavice.



Maksimalni broj okretaja u minuti



Maksimalni dopušteni tlak dovoda zraka

## 2.15 Objašnjenje signalnih riječi

Sljedeće signalne riječi koriste se u ovom priručniku, na alatu i/ili na pakiranju .



**OPASNOST!**

Ova signalna riječ koristi se za označavanje iznimno opasne situacije koja, ako se ne izbjegne, rezultirat će smrću ili teškim ozljedama.



**UPOZORENJE!**

Ova signalna riječ koristi se za označavanje potencijalno opasne situacije koja, ako se ne izbjegne, može rezultirati smrću ili teškim ozljedama.



**OPREZ!**

Ova signalna riječ koristi se za označavanje potencijalno opasne situacije koja, ako se ne izbjegne, može rezultirati manjim ili umjerenim ozljedama.

**OPREZ!**

Ova signalna riječ koristi se za označavanje potencijalno opasne situacije koja, ako se ne izbjegne, može rezultirati oštećenjem proizvoda ili imovine.

**OBAVIJEST!**

Ova signalna riječ označava dodatne korisne savjete i informacije.

## 2.16 Popis korištenih kratica

<b>L/min</b>	litre u minuti	<b>n0</b>	bez brzine opterećenja
<b>min<sup>-1</sup></b>	Okretaji ili uzajamnosti u minuti	<b>bar</b>	Tlačna jedinica
<b>kg</b>	kilogram	<b>dB</b>	Decibel
<b>m</b>	Metar	<b>mm</b>	mm

## 2.17 Namjena

### **UPOZORENJE! Rizik od ozljede!**

» Ne koristite alat za bilo koju drugu svrhu osim namijenjene namjeni, kako je opisano u ovom priručniku. Druga upotreba smatra se neovlaštenom.

- Alat je idealan za brušenje. Kompaktna veličina prikladna je za rad u skućenim prostorima.
- Alat je prikladan za turpijanje, brušenje, oblikovanje i uklanjanje brinja materijala poput metala, plastike ili drva.

## 2.18 Predvidiva zloupotreba

### **UPOZORENJE! Rizik od ozbiljnih ozljeda zbog nepravilne upotrebe!**

- » Strogo se pridržavajte namjene alata, jer je dizajniran za specifične primjene. Mijenjanje alata ili njegovo korištenje u svrhe osim njegove namjenske funkcije strogo je zabranjeno.
- » Strogo korištenje alata kako je namijenjeno pomaže u smanjenju rizika povezanih sa zloupotrebom, promicanju sigurnijeg radnog okruženja i smanjenju mogućnosti nesreća ili oštećenja alata.

## 3. Razmatranje lokacije

### 3.1 Zahtjevi za pneumatsko povezivanje

#### UPOZORENJE! Rizik od ozljede!

» Komprimirani zrak može biti opasan. Pobrinite se da ste upoznati sa svim mjerama opreza vezanim uz korištenje kompresora i opskrbe komprimiranim

- Provjerite jesu li dostupni odgovarajući spojevi za pneumatske priključke kako bi se osigurala sigurna i bezpropusna instalacija. Korištenje nepravilnih priključaka može dovesti do curenja zraka, gubitka tlaka i potencijalnih sigurnosnih opasnosti.
- Budite svjesni maksimalne ocjene tlaka u sustavu komprimiranog zraka.
- Provjerite jesu li crijeva, spojnice, ostali dijelovi i alat kompatibilni s tlakom sustava komprimiranog zraka kako biste spriječili preopterećenje, što može dovesti do kvara opreme i sigurnosnih opasnosti.
- Uvijek koristite odgovarajuće cijevi odgovarajuće duljine i promjera kako biste izbjegli padove tlaka.
- Pobrinite se da je komprimirani zrak čist, suh i reguliran kako biste izbjegli oštećenja i osigurali optimalne performanse.

### 3.2 Rasvjeta

Pravilno osvjetljenje ključno je i za sigurnost i za rad. Pobrinite se da lokacija ima dovoljno osvjetljenja kako bi se osiguralo sigurno i dobro osvijetljeno radno okruženje.

- Postavite odgovarajuću rasvjetu kako biste uklonili sjene na radnom prostoru, jer sjene mogu ometati vid i povećati rizik od pogrešaka ili nesreća.
- Izbjegavajte i nedovoljno osvjetljenje, koje opterećuje oči i utječe na preciznost zadatka, kao i prejako osvjetljenje, koje uzrokuje odsjaj i vizualnu nelagodnu, narušavajući koncentraciju i percepciju.

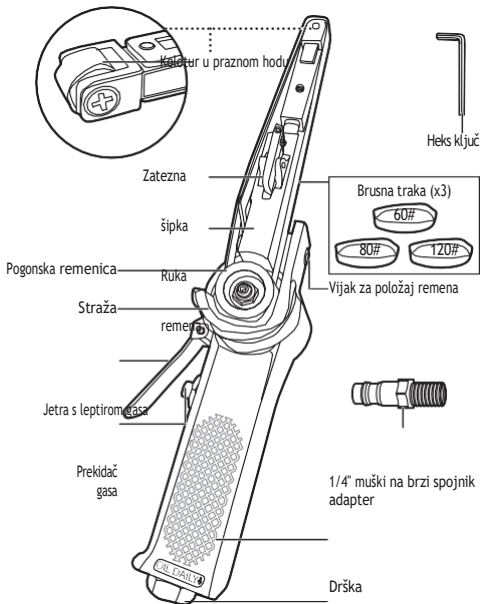
### 3.3 Usisavač i skupljač prašine

Kako biste osigurali učinkovito uklanjanje prašine i nečistoća tijekom rada, slijedite sljedeće smjernice:

- Koristite vakuumski sustav s alatom za učinkovito uklanjanje prašine i ostataka, održavajući čisto i sigurno radno okruženje tijekom rada. Razmislite o ugradnji vremenski relejnog nasadnog dijela kao dodatka, koji može automatizirati rad usisavača sinkronizirano s alatom.
- Vakuumski sustav koji se koristi mora generirati dovoljno negativnog tlaka kako bi se osiguralo učinkovito skupljanje prašine. Brzina zraka na spojnoj točki trebala bi doseći do 20 m/s za optimalne performanse.

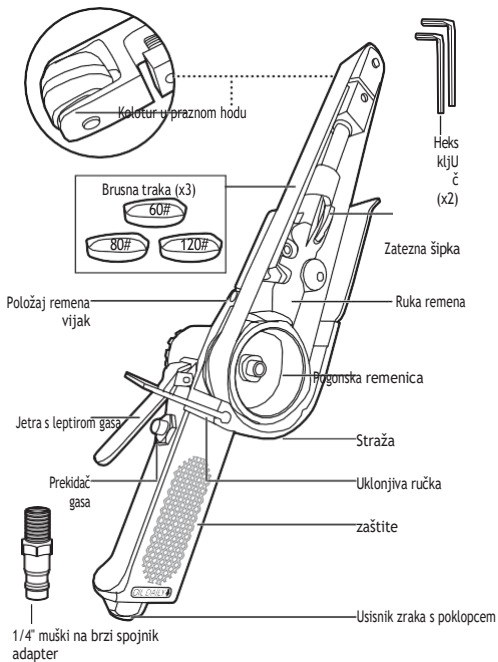
## 4. Pregled

### 4.1 Model 01261



Usisnik zraka s poklopcem

## 4.2 Model 01263



## 4.3 Specifikacije

Model	01261	01263
Traka za brušenje	10 × 330 mm	20 × 520 mm
Ocijenjena brzina bez opterećenja $n_0$	17000 okretaja u minuti	18000 RPM
Zračni ulazni priključak	1/4" (6,35 mm)	
Zračno crijevo (unutarnji promjer)	3/8" (9,53 mm)	
Potrošnja zraka	184 L/min	177 L/min
Max. tlak u dovodu zraka	6,3 bara	
Maksimalna duljina zračnog crijeva	8 m	
Težina	0,81 kg	1,16 kg
Primjenjivi standard	EN ISO 11148-8:2011 EN ISO 12100:2010	

### 4.3.1 Deklarirane vrijednosti emisije buke

Model	01261	01263
A-ponderirana razina snage zvuka, $L_{WA}$	104 dB(A)	104 dB(A)
Neizvjesnost, $K_{WA}$	3 dB(A)	3 dB(A)
A-ponderirani emisijski zvučni tlak na radnoj stanici, $L_{pA}$	93 dB(A)	93 dB(A)
Neizvjesnost, $K_{pA}$	3 dB(A)	3 dB(A)

#### OBAVIJEST!

- » Vrijednost određena prema kodu za ispitivanje buke ISO 15744, koristeći osnovne standarde, ISO 3744 i ISO 11203.
- » Zbroj izmjerene vrijednosti emisije buke i pripadajuće neizvjesnosti predstavlja gornju granicu raspona vrijednosti koje se vjerojatno javljaju u mjerenjima.

### 4.3.2 Deklarirane vrijednosti emisije vibracija

Model	01261	01263
Izmjerena vrijednost emisije vibracija a	4,8 m/s <sup>2</sup>	4,8 m/s <sup>2</sup>
Neizvjesnost, K	1,5 m/s <sup>2</sup>	1,5 m/s <sup>2</sup>

#### OBAVIJEST!

» Vrijednosti određene prema ISO 28927-3.

## 5. Prije prve upotrebe

### 5.1 Raspakiranje

#### OPASNOST! Rizik od gušenja!

» Držite ambalažne materijale dalje od djece i kućnih ljubimaca kako biste izbjegli rizik od gušenja .

#### OBAVIJEST!

- » Pažljivo pregledajte ambalažu zbog vidljivih znakova oštećenja, poput udubljenja, probušnosti ili poderotina. Odmah kontaktirajte naš tim za korisničku podršku u vezi bilo kakvih značajnijih problema.
- » Pobrinite se da je sadržaj isporuke potpun i neoštećen prije korištenja alata.

1. Pažljivo otvorite kutiju i uklonite sav materijal za pakiranje, poput mjehuričaste folije ili pjenastih umetaka. Odgovorno odložite i reciklirajte materijale za pakiranje.
2. Temeljito pregledajte alat zbog vidljivih oštećenja, ogrebotina ili nedostataka. Provjerite jesu li svi očekivani dijelovi i dodaci prisutni i prijavite sva oštećenja ili nedostajuće komponente našem timu za korisničku podršku.

### 5.2 Kondicioniranje

Temeljito pregledajte kontrole kako biste bili sigurni da rade kako je predviđeno i pružaju potrebnu funkcionalnost. Prije korištenja alata riješite sve kvarove ili probleme koji su otkriveni tijekom pregleda.

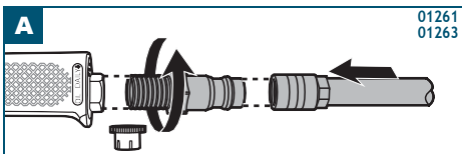
## 5.3 Pneumatska veza

### **!** UPOZORENJE! Rizik od ozljede!

- » Prije odspajanja crijeva, provjerite je li alat potpuno bez tlaka kako biste spriječili naglo ispuštanje komprimiranog zraka, što može predstavljati opasnost. Potpuno otpustite pritisak iz alata i crijeva kako biste izbjegli gubitak kontrole i smanjili rizik od oštećenja. Labavljena crijeva mogu odletjeti ili se nekontrolirano zamahnuti, uzrokujući ozljede.
- » Izbjegavajte savijanje ili uvijanje crijeva. Pobrinite se da su crijeva pravilno vođena i poduprta kako bi se održao glatki i neograničen protok komprimiranog zraka.

### OBAVIJEST!

- » Odaberite odgovarajuću vrstu i veličinu crijeva na temelju zahtjeva alata , uključujući ocjenu tlaka, temperaturni raspon, fleksibilnost i kompatibilnost s komprimiranim zrakom.
  - » Koristite priključke koji su kompatibilni s određenim crijevom i alatom koji se spajaju. Uskladite tip spoja, veličinu navoja i način spajanja kako biste osigurali pravilno brtvljenje i spriječili curenje. Nemojte neovlašteno mijenjati ili mijenjati crijeva.
1. Omotaj 1/4" muške navoje adaptera za brzu spojnicu trakom za brtvljenje.
    - Omotaj traku u smjeru kazaljke na satu da se ne odmotava.
    - Nemojte zalijepiti sve navoje. Ostavite nekoliko vodećih niti odmotanih radi lakšeg poravnanja.
  2. Skinite poklopac usisnika zraka. Držite poklopac za usisnik zraka za spremanje alata.
  3. Zavrnite 1/4" muški na brzi spojnik adapter u usis zraka alata.
  4. Spojite zračno crijevo s brzim spojnicom na 1/4" muški na brzi spojnik (Slika A).



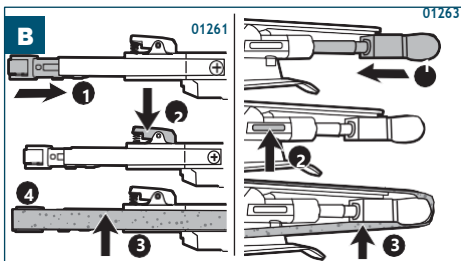
5. Pokreni kompresor na niskom volumenu i provjeri spoj ima li curenja zraka. Nemojte koristiti alat dok se svi curenja zraka ne poprave ili dok se ne zamijeni neispravna komponenta .

## 5.4 Pričvršćivanje kuta brusne trake

### OBAVIJEST!

» Koristite samo brusne trake koje su ocijenjene za jednake ili veće brzine od samog alata.

1. Pritisnite ruku remena dok se zatezna šipka ne zaključa i dok se ruka remena ne zaključa na mjestu.
2. Postavite brusnu traku na ruku remena. Poravnajte traku za brušenje s pogonskom remenicom i remenicom praznog hoda.
3. Pritisnite polugu remena i zateznu šipku da otpustite polugu (Slika B).

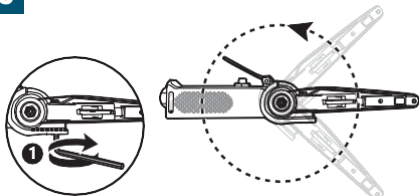


## 5.5 Podešavanje kuta brusne trake

**⚠ OPREZ! Rizik od ozljede!**

» Nemojte postavljati traku za brušenje tamo gdje bi mogla dodirivati vašu ruku tijekom upotrebe.

1. Otpustite vijak za položaj remena (potreban alat: šesterokutni ključ).
2. Rotirajte ruku remena u željeni položaj.
3. Ponovno zategni vijak za položaj remena (Slika C).



01263: Identičan postupak, ali drugačiji dizajn proizvoda

## 6. Rad

**!** UPOZORENJE! Rizik od ozljede zbog nepravilnog rada!

» Prije korištenja alata, pažljivo pročitajte i razumite ovaj priručnik.

### 6.1 Pozicija operatera

**!** UPOZORENJE! Rizik od ozljede zbog nepravilnog položaja operatera!

» Kako biste održali kontrolu i smanjili rizik od nesreća ili naprezanja, usvojite preporučeni radni položaj alata, što uključuje održavanje stabilnog i uravnoteženog držanja, pravilnog držanja tijela te osiguravanje pravilnog položaja ruku i stopala.

### 6.2 Prije svake upotrebe

1. Pregledajte alat zbog znakova trošenja, oštećenja ili labavih dijelova. Zamijenite ili popravite sva oštećenja prije daljnje upotrebe.
2. Dodajte kap ili dvije ulja za zračne alate u usis zraka alata. Alat neće pravilno raditi bez podmazivanja i dijelovi će se prerano trošiti.
3. Spojite alat i koristite ga na niskoj brzini kako bi se ulje ravnomjerno rasporedilo među unutarnjim komponentama.

## 6.3 Upotreba

### UPOZORENJE! Rizik od ozljede!

» Ne upravljajte alatom bez uklonjive zaštite (HMB 520).

1. Postavite željenu brusnu traku.
2. Spojite alat na izvor zraka (Slika A).
3. Postavite kompresor na ispravan tlak i protok zraka. Pokreni kompresor.
4. Počnite koristiti alat: stisnite ručicu gasa. Pričekajte dok brusna traka ne dosegne punu brzinu prije nego što je primijenite na radni komad.
5. Pritisnite brusnu traku na radni komad kako bi se nečistoće pomaknule dalje od obratka. Nemojte pritiskati prejako, jer to može uzrokovati nepravilni rad brusne trake ili ogrebotine na obratku.
6. Prestanite koristiti alat: Podignite alat s radnog komada i polako otpustite polugu gasa.
7. Pričekajte da se brusna traka zaustavi prije nego što odložite alat.
8. Isključite kompresor kad završite zadatak. Stisnite ručicu gasa kako biste oslobodili preostali komprimirani zrak iz crijeva i alata. Isključite alat.

## 7. Čišćenje i njega

### UPOZORENJE! Rizik od ozljede!

- » Isključite kompresor, dekomprimirate i isključite alat s izvora zraka prije bilo kakvog čišćenja. To je kako bi se spriječilo slučajno pokretanje sustava.
- » Držite alat suhim i izbjegavajte izlaganje vodi ili drugim tekućinama. Nemojte uranjati alat u vodu.

### 7.1 Čišćenje

1. Redovito čistite vanjsku stranu alata mekanom krpom ili četkom i uklanjajte prašinu, ulje i druge ostatke. Alternativno, koristite komprimirani zrak (maksimalno 1-2 bara).
2. Pregledajte i očistite ulaz zraka i ispuh zraka (ako postoje) alata kako biste spriječili nakupljanje prašine i ostataka, osiguravajući pravilan protok zraka.
3. Redovito podmazujte pokretne dijelove alata odgovarajućim uljem za zračne alate. To osigurava nesmetan rad pokretnih dijelova, smanjuje trošenje i sprječava hrđanje (vidi poglavlje 8.2 Podmazivanje).

## 7.2 Pohrana

### OBAVIJEST!

- » Temeljito očistite alat, uklonite prljavštinu, nečistoće i sve preostale tvari te se pobrinite da su svi dijelovi suhi kako biste spriječili koroziju ili oštećenja tijekom skladištenja.
  - » Spremite alat na čisto, suho i dobro prozračeno mjesto. Izbjegavajte skladištenje alata na mjestima koja su vlažna, vlažna, prevruća ili izložena izravnoj sunčevoj svjetlosti.
- 
- Nanesite obilnu količinu ulja za zračni alat na ulaz zraka prije nego što ga dulje čuvate (preko noći, vikendom itd.). Radite s alatom otprilike 30 sekundi kako biste osigurali ravnomjernu raspodjelu ulja po alatu. Čuvajte ga na čistom i suhom mjestu.
  - Povremeno provjeravajte pohranjeni alat kako biste bili sigurni da je u dobrom stanju. Pregledajte ima li znakova oštećenja, korozije ili štetnika. Brzo riješite sve probleme kako biste spriječili daljnju štetu ili propadanje.

## 8. Održavanje

### UPOZORENJE!

- » Redovito preventivno održavanje kako bi alat bio siguran. Slijedite raspored održavanja naveden u nastavku.
- » Ako primijetite neobičnu buku, vibracije ili smanjene performanse, odmah pregledajte ili popravite alat. Izbjegavajte korištenje oštećenog alata kako biste spriječili daljnju štetu ili nesreće.

### UPOZORENJE! Rizik od ozljede!

- » Isključite kompresor, dekomprimirate i isključite alat s izvora zraka prije bilo kakvog održavanja. To je kako bi se spriječilo slučajno pokretanje tijekom održavanja.

## 8.1 Raspored održavanja

### 8.1.1 Prije svake upotrebe

- Podmažite alat zračnim uljem.
- Provjerite ima li curenja u spojevima i zračnim cijevima.
- Provjerite i zamijenite sve oštećene ili istrošene brtve, brtve, O-prstenove, spojnice.
- Osigurajte ispravan tlak zraka.

## 8.1.2 Mjesečno

---

- Provjeri i očisti ulaz zraka i ispuh zraka.

## 8.1.3 Kvartalno

---

- Zupčanici rotora masti.
- Zategni sve pričvršćivače.

## 8.1.4 Godišnje ili svakih 1000 sati korištenja

---

- Neka kvalificirani tehničar servisira alat.

## 8.2 Podmazivanje

---

### **OBAVIJEST!**

- » Koristite samo ulje za zračne alate za podmazivanje alata. Druga maziva nisu prikladna i mogu oštetiti alat ili uzrokovati kvar tijekom korištenja.
- » Nikada ne koristite penetrirajuće ulje za podmazivanje alata. Prodiruće ulje djeluje kao otapalo koje otopi masnoću alata i može oštetiti O-prstenove, uzrokujući zaglavlivanje ili kvar alata.
- » Izbjegavajte dodavanje previše ulja za zračne alate jer to može uzrokovati prijevremeni gubitak snage i eventualni kvar alata. Kvalificirani tehničar mora rastaviti alat i očistiti višak ulja.

Svi zračni alati imaju unutarnji sloj masti koji sprječava koroziju tijekom transporta i skladištenja. Uklonite ovu mast dodavanjem obilne količine ulja za zračni alat u ulaz zraka, a zatim pustite alat bez opterećenja dok se ispušni plinovi ne očiste.

## 9. Servisiranje

---

Redovito održavanje alata ključno je za održavanje pouzdanosti, performansi i dugovječnosti alata. Preporučuje se servis alata svake godine ili svakih 2000 sati korištenja, ovisno što prije nastupi.



## UPOZORENJE! Rizik od ozljede!

- » Samo kvalificirano servisno osoblje smije servisirati i popravljati alat. Nepravilno popravljen alat može predstavljati opasnost za korisnika i/ili druge
- » Nemojte čekati zakazani interval servisa kako biste riješili eventualne probleme. Budite oprezni zbog sljedećih simptoma koji mogu zahtijevati liječenje.
- » Ako se bilo koji od ovih simptoma primijeti i ne može se riješiti osnovnim dijagnostičiranjem, alat treba odmah servisirati kvalificirani tehničar.
- » Nastavak korištenja alata uz temeljne probleme može brzo dovesti do ozbiljnijih oštećenja i opsežnih popravaka.

## 10. Zbrinjavanje

### 10.1 Zbrinjavanje proizvoda

Zbrinjavanje ovog proizvoda mora se provoditi u skladu s lokalnim propisima . Posebne procedure rukovanja i odlaganja mogu biti potrebne kako bi se osiguralo sigurno i ekološki prihvatljivo odlaganje. Obratite se lokalnim vlastima kako biste saznali o odgovarajućim opcijama odlaganja ili recikliranja dostupnim u vašem području.

### 10.2 Zbrinjavanje ambalažnih/pakirnih materijala

Pravilno sortiranje i odlaganje ambalažnih materijala ključno je za ekološki prihvatljivo upravljanje otpadom. Pakiranje je dizajnirano da štiti alat tijekom transporta i izrađeno je od materijala koji se mogu reciklirati.

- Zbrinite se kartonske i kartonske ambalaže tako da ih predajete usluži za reciklirani papir ili prikupljanju otpadnog papira. Provjerite kod lokalnih reciklažnih centara za specifične smjernice o recikliranju kartona i kartona.
- Zbrinjavajte materijale za omot, umetke, remene i drugu plastičnu ambalažu provjerom kod lokalnih reciklažnih centara za specifične smjernice o recikliranju ili metodom odlaganja otpada. Slijedite njihove upute kako biste osigurali pravilno odlaganje i promicali održivost okoliša.

## 11. Rješavanje problema

Simptom	Mogući uzrok	Moguće rješenje
Alat radi normalno m brzinom, ali Gubi snagu pod opterećenjem.	<ul style="list-style-type: none"><li>• Oštećenje ili pretjerano trošenje unutarnjih dijelova</li></ul>	<ul style="list-style-type: none"><li>• Neka kvalificirani tehničar servisira alat.</li><li>• Zamijenite alat ili oštećene dijelove .</li></ul>
Alat radi polako. Blagi protok zraka iz ispušnih plinova.	<ul style="list-style-type: none"><li>• Protok zraka blokiran prljavštinom.</li><li>• Dijelovi rotora zaglavljani od čestica prljavštine.</li><li>• Alat nije dobro podmazan.</li></ul>	<ul style="list-style-type: none"><li>• Provjerite ulaz zraka i ispuh zraka zbog začepljenja.</li><li>• Ulijte ulje za podmazivanje zračnih alata u zračni ulaz prema uputama za čišćenje transportne masti. Koristite alat u kratkim intervalima za uklanjanje krhotina.</li></ul>
Alat se ne pokreće. Zrak slobodno teče iz ispušnih plinova.	<ul style="list-style-type: none"><li>• Oštećenje ili pretjerano trošenje unutarnjih dijelova .</li></ul>	<ul style="list-style-type: none"><li>• Neka kvalificirani tehničar servisira alat.</li><li>• Zamijenite alat ili oštećene dijelove .</li></ul>
Alat se ne gasi.	<ul style="list-style-type: none"><li>• O-prsten leptira gasa se odvojio od usisnog ventila sjedala.</li><li>• Mehanizam poluge gasa zagavljen ili prljav.</li></ul>	<ul style="list-style-type: none"><li>• Očistite mehanizam poluge gasa. Alat za podmazivanje.</li></ul>

---

Gubitak struje ili nepredvidive performanse.

- Prekomjerno curenje zraka na zračnom crijevu.
- Pogrešna veličina ili vrsta spojnica crijeva.
- Vlaga ili suženje u zračnom crijevu/spremniku.
- Kompresor zraka ima nedovoljan protok.
- Provjerite zračno crijevo i potvrdite da je spoj cijevi ispravan za veličinu ulaza.
- Dekomprimirajte sustav, zatim ispraznite spremnik i zračno crijevo vode .
- Pobrinite se da je alat spojen na kompresor s protokom koji odgovara alatu.

## 12. Jamstvo

---

HBM Machines stoji iza kvalitete i izrade naših proizvoda. Ovo jamstvo odnosi se na sve proizvode kupljene izravno od naše tvrtke ili ovlaštenih prodavača.

Ograničeno jamstvo:

Naši proizvodi pokriveni su ograničenim jamstvom protiv nedostataka u materijalima i izradi tijekom **1 godine**. Tijekom jamstvenog razdoblja, ako se utvrdi da proizvod ima proizvodnu manu, prema vlastitom nahođenju popraviti ćemo ili zamijeniti neispravan proizvod, ili isplatiti povrat novca u iznosu od kupovne cijene.

Izuzeci:

Ovo jamstvo ne pokriva štete nastale zbog nepravilne upotrebe, zloupotrebe, nemara, nepravilne instalacije, nesreća, uobičajenog trošenja, prirodnih događaja ili neovlaštenih izmjena ili popravaka. Osim toga, ovo jamstvo ne pokriva štete ili nedostatke nastale zbog nepoštivanja naših uputa, specifikacija ili preporučenih smjernica za korištenje.

Proces podnošenja zahtjeva:

Za pokretanje zahtjeva za jamstvo bit će potreban originalni dokaz o kupnji, poput računa ili broja narudžbe.

Kako bismo utvrdili ispunjava li uvjete za jamstvo, možemo zatražiti dodatne informacije ili dokaze o kvaru, poput fotografija ili povrata proizvoda. Kontaktirajte naš tim za korisničku podršku izravno kako biste razgovarali i pokrenuli zahtjev za jamstvo. Detalji o tome kako nas kontaktirati mogu se pronaći na našoj web stranici ili uz dokumentaciju proizvoda.

Ostali uvjeti i odredbe:

- Ovo jamstvo nije prenosivo i odnosi se samo na izvornog kupca.
- Zadržavamo pravo u bilo kojem trenutku bez prethodne najave izmijeniti ili izmijeniti ovo jamstvo. Jamstvo koje vrijedi u trenutku kupnje primjenjuje se.
- Ovo jamstvo daje određena pravna prava, a možete imati i druga prava koja se razlikuju ovisno o lokalnim zakonima ili propisima.

Molimo posjetite našu web stranicu ili kontaktirajte naš tim korisničke službe za dodatne informacije ili upite vezane uz pokriće jamstva.

## 13. Korisnička podrška

Imate li pitanje, komentar ili pritužbu? Naš tim za korisničku podršku dostupan je radnim danima od 9:00 do 17:30. Bilo da vam treba pomoć pri radu, održavanju, otklanjanju problema, zamjenskim dijelovima ili sigurnosnim procedurama, posvećeni smo pružanju podrške koja vam je potrebna.

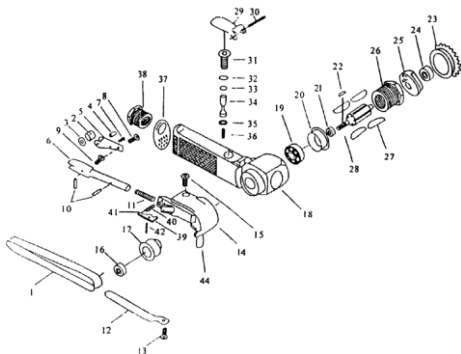
Za kontakt s našim timom korisničke podrške, molimo pošaljite e-mail na [info@hbm-machines.com](mailto:info@hbm-machines.com). Prilikom kontaktiranja našeg tima za korisničku podršku, molimo vas da navedete model proizvoda, serijski broj i detaljan opis problema ili kvara koji imate, uključujući specifične podatke poput kodova pogrešaka, neobičnih zvukova, ili druge relevantne okolnosti pomoći će nam da učinkovitije dijagnosticiramo i riješimo problem.

## 14. Popisi dijelova i dijagrami

### OBAVIJEST!

- » Dijagram dijelova u ovom priručniku namijenjen je isključivo kao referenca. Proizvođač i/ili distributer izričito odbacuju bilo kakvu izjavu ili jamstvo vezano uz korisnikove kvalifikacije za izvođenje popravaka ili zamjenu dijelova alata. Snažno se preporučuje da sve popravke i zamjene dijelova obavljaju certificirani i licencirani tehničari, a ne korisnik. Korisnik preuzima sve rizike i odgovornosti povezane s popravcima originalnog alata ili ugradnjom zamjenskih dijelova.

## 14.1 Model 01261



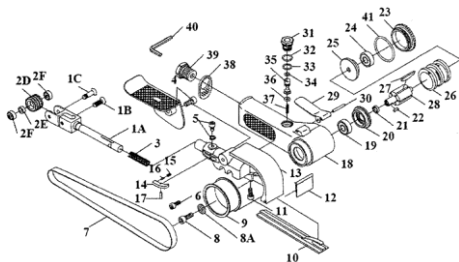
Br.	Naziv dijela	Kol.
1	Traka za brušenje	1
1A	Traka za brušenje	1
1B	Traka za brušenje	1
2	Kolotur u praznom hodu	1
3	Podloška	2
4	Vijak	1
5	Zrijeb	1
6	Zatezna šipka	1
7	Vijak	1
8	Vijak	1
9	Proljeće	1
10	Opružni čep	2
11	Proljeće	1

Ne.	Naziv dijela	Kol.
12	Cipela	1
13	Vijak	1
14	Straža	1
15	Vijak	1
16	Sesterokutni kolotur	1
17	Pogonska remenica	1
18	Stanovanje	1
19	Kuglični ležaj	1
20	Krajnja ploča	1
21	Distancer	1
22	Potopljeni ključ	1
23	Čap	1
24	Kuglični ležaj	5

Br.	Naziv dijela	Kol.
25	Krajnja ploča	1
26	Cilindar	1
27	Sklop lopatica	1
28	Rotor	1
29	Jetra s leptirom gasa	1
30	Pin	1
31	Tijelo ventila	1
32	O-prsten	2
33	O-prsten	1

Br.	Naziv dijela	Kol.
34	Drška ventila	1
35	O-prsten	1
36	Opruga ventila	1
37	Deflektor	1
38	Ulaz zraka	1
39	Zatezna šipka	1
40	Proljeće	1
41	Pin	1
42	Pin	1

## 14.2 Model 01263



Br.	Naziv dijela	Kol.
1	Nosač remenice u praznom hodu	1
1A	Vijak	1
1B	Vijak	1
2D	Kolotur u praznom hodu	1
2E	Podloška	1
2F	Kuglični ležaj	2

Br.	Naziv dijela	Kol.
3	Proljeće	1
4	Jastučić prsta	1
5	Vijak (s podloškom)	1
6	Vijak	1
7	Traka za brušenje	1
8	Vijak	1

Br.	Naziv dijela	Kol.
8A	Podloška	1
9	Pogonska remenica	1
10	Ravne cipele	1
11	Vijak	1
12	Uklonjivi štitnik	1
13	Straža	1
14	Zatezna šipka	1
15	Proljeće	1
16	Podigni pin	1
17	Podigni pin	1
18	Stanovanje	1
19	Kuglični ležaj	1
20	Krajnja ploča	1
21	Distancer	1
22	Potopljeni ključ	1
23	Čap	1
24	Kuglični ležaj	1

Br.	Naziv dijela	Kol.
25	Krajnja ploča	1
26	Čilindar	1
27	Sklop lopatica	5
28	Rotor	1
29	Jetra s leptirom gasa	1
30	Podigni pin	1
31	Tijelo ventila	1
32	O-prsten	1
33	O-prsten	1
34	O-prsten	1
35	Drška ventila	1
36	O-prsten	1
37	Opruga ventila	1
38	Deflektor	1
39	Ulaz zraka	1
40	Sesterokutni ključ 4 mm	1
41	O-prsten	1



CE